

# Создавая общие ценности

Социальный отчет компании  
«Нестле Россия» 2014 – 2015 гг.



Качество продуктов,  
Качество жизни



# СОДЕРЖАНИЕ

ОБРАЩЕНИЕ ГЛАВЫ «НЕСТЛЕ» В РЕГИОНЕ РОССИЯ – ЕВРАЗИЯ .....	2
О КОМПАНИИ.....	4
НАШ БИЗНЕС И НАШИ ЦЕННОСТИ.....	12
ПРАВИЛЬНОЕ ПИТАНИЕ И ЗДОРОВЬЕ ЧЕЛОВЕКА.....	24
ЗАБОТА О СОХРАНЕНИИ ОКРУЖАЮЩЕЙ СРЕДЫ .....	36
«НЕСТЛЕ» – ОТВЕТСТВЕННЫЙ РАБОТОДАТЕЛЬ .....	46
ВКЛАД В РАЗВИТИЕ ОБЩЕСТВА.....	54



## ОБРАЩЕНИЕ ГЛАВЫ «НЕСТЛЕ» В РЕГИОНЕ РОССИЯ – ЕВРАЗИЯ МАУРИЦИО ПАТАРНЕЛЛО

### ДОРОГИЕ ДРУЗЬЯ!

Я рад представить вам четвертый социальный отчет «Нестле Россия» «Создавая общие ценности» за период 2014–2015 гг.

Мы в «Нестле» считаем, что для того, чтобы бизнес был успешным в долгосрочной перспективе, необходимо создавать ценности не только для акционеров, но и для общества в целом. Поэтому рост и поддержание устойчивых темпов развития нашей компании мы стремимся сочетать с бережным отношением к окружающей среде и улучшением качества жизни людей. Такой подход изложен в нашей концепции «Создание общих ценностей». Мы рассматриваем ее и как социально ориентированный способ ведения бизнеса, и как неотъемлемую часть комплексного подхода к управлению компанией.

Мы определили для себя те приоритетные направления социальной ответственности «Нестле», где в наибольшей мере соприкасаются интересы акционеров и общества. Это питание, ответственное использование водных ресурсов и развитие сельских областей. «Нестле» стремится быть лидером в производстве пищевых продуктов и экспертом в области правильного питания и здорового образа жизни. Мы постоянно заботимся о здоровье и благополучии потребителей, активно инвестируем в будущее, поддерживая деятельность целой сети собственных исследовательских центров.

В 2014 году мы вложили 4,6 млрд. рублей в развитие производства в России. В апреле прошлого года мы открыли новейшую фабрику по производству детских каш и дистрибьюторский центр в Вологде. Мы не только по-прежнему занимаем ведущие позиции на рынке по большинству категорий продукции, но и произвели запуск целого ряда инновационных продуктов. Несмотря на непростую экономическую ситуацию, наши продажи заметно выросли по сравнению с предыдущим периодом.

Наши социальные обязательства по развитию экологически устойчивых сельских регионов предполагают тесное сотрудничество с местными фермерскими хозяйствами и способствуют повышению качества поставок основных категорий сырья для наших предприятий.

Качество воды, которая относится к ключевым ресурсам для пищевой промышленности, является важнейшим фактором здорового питания. Мы всячески способствуем распространению информации о правильном потреблении воды среди потребителей всех возрастных групп и в то же время предпринимаем активные усилия по сокращению потребления воды в рамках нашей производственной деятельности.

«Нестле» принимает участие в реализации целого ряда экологических и социальных программ. В 2014 году,

в год своего 15-летнего юбилея, наша образовательная программа «Разговор о правильном питании» прошла уже в 52 регионах России. За это время в ней приняли участие 6,5 млн. детей. Дальнейшее распространение получила и другая наша инициатива – «Расти здоровым с первых дней», направленная на информирование родителей и педиатров о правильном питании малышей.

В 2014 году «Нестле» совместно с другими представителями бизнеса выступила с инициативой предоставить дополнительные возможности для трудоустройства молодым людям. В рамках Программы поддержки молодых специалистов Nestlé Needs YOUth мы приняли на работу 1503 молодых специалиста в регионе Россия-Евразия и предоставили возможность прохождения стажировки 515 молодым людям.

В 2014 году компания оказала поддержку целому ряду значимых культурных проектов, среди них Ежегодный международный фестиваль камерной музыки «Окно в Швейцарию». В 2014 году наша компания стала официальным спонсором балета Большого театра России.

Обо всем этом и о других наших проектах, направленных как на развитие бизнеса, так и на удовлетворение насущных потребностей общества, мы рассказываем на страницах этого отчета. Надеюсь, эта информация будет достойна вашего внимания.

*Искренне ваш,  
Маурицио Патарнелло,  
Глава «Нестле»  
в регионе Россия-Евразия*



## О КОМПАНИИ

### «НЕСТЛЕ» В МИРЕ. ОСНОВНЫЕ ЦИФРЫ И ФАКТЫ

«Нестле» – крупнейшая в мире компания – производитель продуктов питания и напитков, эксперт в области правильного питания и здорового образа жизни. Компания ведет свой бизнес более чем в 197 странах мира. Кредо «Нестле» – делать жизнь лучше, предлагая потребителям только качественные и полноценные продукты. В группе «Нестле» работают около 339 тыс. человек, ей принадлежат 442 фабрики более чем в 86 странах. Ассортимент «Нестле» в настоящее время насчитывает свыше 2 тыс. торговых марок продуктов питания.

Среди производителей продуктов питания «Нестле» обладает наиболее разветвленной сетью научно-исследовательских центров. В 34 исследовательских центрах и 320 прикладных группах, расположенных по всему миру, а также в Научно-исследователь-

ском центре «Нестле», который находится в Лозанне (Швейцария), работают около 5 тыс. человек. Они проводят исследования в области продуктов питания, изучают их свойства и влияние на организм человека. Результаты исследований позволяют компании постоянно улучшать качество своих продуктов. Такое внимание к научно-исследовательской деятельности отражает стремление «Нестле» производить продукцию, которая не только обладает хорошими вкусовыми качествами, но и полезна для здоровья.

Компания «Нестле» входит в первую десятку крупнейших компаний по капитализации в глобальном рейтинге Financial Times Global 500. Рост и развитие компании позволили нам повысить уровень жизни миллионов людей по всему миру – в первую очередь благодаря качеству наших продуктов и услуг,

- «Нестле» в мире. Основные цифры и факты
- Ключевые показатели за 2014 год
- 200-летний юбилей Генри Нестле
- «Нестле» в регионе Россия-Евразия
- Итоги 2014 года и планы компании
- Производственные предприятия «Нестле Россия»
- Развитие производства
- Расширение продуктовой линейки и развитие бизнеса



а также за счет создания большого количества новых рабочих мест, организации целой сети поставщиков и значительного вклада в экономическое развитие многих государств мира. Доход 4,1 млн семей напрямую зави-

сит от «Нестле», и в это число входит огромное количество мелких земельных собственников в развивающихся странах. В 2014 году «Нестле» обеспечила средствами к существованию 695 тыс. фермеров. В 2013 году общие

расходы «Нестле» на выплату заработной платы и социальных пособий составили почти 16 млрд швейцарских франков, а суммарный объем корпоративных налогов достиг цифры в 2 589 млн швейцарских франков.

#### Ключевые показатели за 2014 год

По состоянию на конец 2014 года

**98%** нашей продукции для детей полностью соответствовали критериям Nestlé Nutritional Foundation.

В 2014 году в нашей международной программе Healthy Kids («Здоровые дети») приняли участие более 7,6 млн детей из

**73** стран мира.

«Нестле» вошла в тройку ведущих международных производителей продуктов питания и напитков

**Топ-3**

по последней версии рейтинга Access to Nutrition Index (ATNI).

Мы провели аудиторскую проверку 8 700 из 10 тыс. наших ключевых поставщиков. Деятельность

**73%**

из них была признана полностью соответствующей требованиям Кодекса поставщика «Нестле».

«Нестле» остается единственным в мире производителем детских смесей, включенным в Индекс ответственного инвестирования

**FSTE4Good**

что стало возможным благодаря нашим успехам в области защиты прав человека и соблюдения трудового законодательства, а также в сфере ответственного маркетинга производителей грудного молока и в ряде других вопросов.

**Лидер**

По итогам 2014 года «Нестле» заняла первую строчку оценочной карты «Что скрывается за брендами» (Behind the Brands) по версии благотворительной организации Oxfam. В рамках данного исследования была произведена оценка деятельности 10 компаний – производителей продуктов питания и напитков по повышению качества и безопасности собственной продукции.

Общее количество высокоприоритетных категорий сырьевых материалов, происхождение которых целиком отслеживается «Нестле» вплоть до первоисточника, составило

**38%.**

По сравнению с уровнем 2005 года общий объем сброса воды в расчете на тонну готовой продукции снизился на

**52%.**

По итогам 2014 года

**72** фабрики «Нестле»

достигли нулевого уровня отходов, предназначенных для утилизации.

В течение 2014 года

**12 458** фермеров прошли инструктаж по вопросам ликвидации практики использования детского труда.

В рамках реализации программы поддержки молодых специалистов Nestlé Needs YOUth в течение 2014 года была оказана помощь в трудоустройстве или организации стажировки

**11 832** молодым людям по всей Европе.

По сравнению с уровнем 2005 года общий объем энергопотребления в расчете на тонну готовой продукции снизился на

**26%.**

#### 200-летний юбилей Генри Нестле

В 2014 году компания «Нестле» отпраздновала 200-летний юбилей Генри Нестле – человека, ставшего основателем бизнеса по производству продуктов детского питания.

**Генри Нестле (1814 – 1890)**

родился во Франкфурте-на-Майне, учился на помощника фармацевта, а затем переехал в небольшой швейцарский городок Вевей на северо-восточном побережье Женевского озера. Именно в Вевей Генри Нестле начал проводить исследования, стремясь создать питание для младенцев, которые по той или иной причине не могли быть вскормлены материнским молоком, именно здесь он основал свой бизнес по производству продуктов детского питания.

Тесно сотрудничая с ведущими учеными и врачами, Генри Нестле сумел перенять передовой научный опыт того времени и использовал его для создания по-настоящему успешного и простого в приготовлении продукта. Основанная на новейших научных разработках «Молочная мука Генри Нестле» (фр. Farine Lactee Henri Nestlé), появившаяся в 1867 году, стала наиболее совершенным продуктом детского питания своего времени и смогла частично решить проблему детской смертности по причине недостаточного или неправильного питания. Первым ее потребителем стал недоношенный малыш, организм которого не принимал ни материнское молоко, ни существовавшие тогда заменители. После того, как благодаря новому продукту фактически была спасена жизнь ребенка, молочная мука получила широкое признание и уже через несколько лет с успехом продавалась в Европе. В дальнейшем после слияния в 1905 году с Anglo-Swiss Condensed Milk Co компании Генри Нестле было суждено превратиться в крупнейшего в мире производителя продуктов питания и напитков.



В 2016 году компания «Нестле» торжественно отметит свой 150-летний юбилей.



## «НЕСТЛЕ» В РЕГИОНЕ РОССИЯ–ЕВРАЗИЯ

В 1871 году Генри Нестле заключил эксклюзивный договор с петербургским купцом Александром Венцелем на поставку молочной продукции в Россию. Уже тогда компания прослеживала зависимость состояния здоровья человека от его питания в период младенчества. В рекламных материалах говорилось: «Nestlé – детская молочная мука. Сгущенное молоко Nestlé. Залогом будущего здоровья каждого человека является правильное и здоровое питание в период младенчества».

После революции «Нестле» вновь начала активно действовать на рынке России лишь в начале 90-х годов XX века. Сначала швейцарский концерн открыл в Москве свое представительство, а уже в 1996 году была

организована российская компания ООО «Нестле Фуд» с сетью собственных складов и системой сбыта и маркетинга для продвижения продукции на российском рынке. В 2007 году компания получила новое имя – «Нестле Россия», под которым она действует в настоящее время. В 2011 году компания отметила 140 лет своей деятельности в России.

Российский головной офис «Нестле» руководит также региональными офисами компании, расположенными в регионе Евразия, куда помимо России входят Беларусь, Казахстан, Кыргызстан, Узбекистан, Таджикистан, Туркменистан, Азербайджан, Армения, Грузия и Монголия. В 2014 году на предприятиях и в офисах компании в регионе Россия–Евразия работало около 10 тыс. человек.

В регионе Россия–Евразия «Нестле» имеет 12 производств, 9 из них расположены на территории Российской Федерации, что позволяет «Нестле» производить на местном уровне более 90% продукции, реализуемой на рынке региона. Также компания имеет 9 региональных офисов, расположенных в Санкт-Петербурге, Ростове-на-Дону, Екатеринбурге, Новосибирске, Владивостоке, Иркутске, Воронеже, Нижнем Новгороде и Самаре, которые занимаются продажей продукции «Нестле».

Портфолио «Нестле» содержит более 50 брендов и 600 наименований продуктов на рынке России. Полный список продукции компании опубликован на корпоративном сайте <http://www.nestle.ru/brands>.

### Итоги 2014 года и планы компании

Общая выручка Группы компаний «Нестле» за 2014 год составила 91,6 млрд франков (86,5 млрд евро). Чистая прибыль «Нестле» в 2014 году увеличилась на 44,3% и достигла 14,45 млрд франков (13,6 млрд евро).

По итогам 2014 года, несмотря на непростую экономическую ситуацию, «Нестле» в регионе Россия–Евразия

сумела добиться роста продаж на 13,4% по сравнению с 2013 годом. Общий объем продаж «Нестле» в регионе составил 86,4 млрд руб. Компания продолжает развитие, несмотря на замедление российской экономики, и по-прежнему уверена в долгосрочных перспективах России – страны, где «Нестле» начала свою деятельность более 144 лет

назад. Многолетний успех «Нестле» в России достигнут благодаря стратегии осуществления долгосрочных инвестиций в местное производство, разработке продуктов, отвечающих традиционным вкусам потребителей, активному продвижению товарных знаков, постоянному развитию сетей сбыта, а также использованию местного сырья и компонентов.

**Совокупный объем инвестиций «Нестле» в российскую экономику в 1996–2014 годах составил более 1,8 млрд долларов США.**

Фабрика «Нестле» в Самаре



## Производственные предприятия «Нестле Россия»



Самара: ОАО «Кондитерское объединение «Россия» (филиал ООО «Нестле Россия»)

Кондитерская фабрика: производство шоколадных плиток, наборов шоколадных конфет, батончиков, какао-напитка NESQUIK



Жуковский, Московская область: производственный филиал ООО «Нестле Россия»

Фабрика по производству мороженого NESTLÉ



Пермь: производственный филиал ООО «Нестле Россия»; ООО «Сириал Партнерс Рус»

Производственный филиал ООО «Нестле Россия»: производство шоколадных батончиков, карамели, шоколадных конфет, тортов и т.д.

ООО «Сириал Партнерс Рус»: производство готовых завтраков NESTLÉ FITNESS, NESQUIK, GOLD, ХРУТКА и др.



Тимашевск, Краснодарский край: ООО «Нестле Кубань»

Фабрика полного цикла по производству растворимого и сублимированного кофе под товарным знаком NESCAFÉ



Вологда: производственный филиал ООО «Нестле Россия»

Производство детских каш NESTLÉ

Фабрика БЫСТРОВ: производство каш моментального приготовления, варимых каш



Вязниковский район, Владимирская область: производственный филиал ООО «Нестле Россия»

Фабрика кулинарной продукции под товарным знаком МАГГИ



пос. Ворсино, Калужская область: производственный филиал ООО «Нестле Россия»

Фабрика сухих и влажных кормов для домашних животных «Нестле Пурина ПетКер» под товарными знаками FRISKIES, FELIX, PRO PLAN и др.

## Развитие производства

Регион Россия-Евразия играет важнейшую роль в глобальном бизнесе «Нестле». Это один из крупнейших рынков компании в мире и в Европе.

Результаты 2014 года продемонстрировали правильность стратегического курса компании на развитие местного производства. Фокус на развитие местного производства позволяет лучше удовлетворять нужды и запросы потребителей и быстрее приспосабливаться к меняющимся экономическим условиям.

## Расширение продуктовой линейки и развитие бизнеса

В течение 2014 года «Нестле» сумела значительно укрепить лидирующие позиции на рынке Россия-Евразия в большинстве категорий продукции. Этого удалось достигнуть благодаря чуткому отношению к потребностям и нуждам покупателей, посредством предоставления широкого ассортимента новых продуктов, а также за счет постоянных инноваций и эффективной маркетинговой поддержки стратегических брендов компании. В 2014 году ряд категорий продукции «Нестле» достигли двузначных показателей роста продаж: мороженое NESTLÉ (20,6%); корма для домашних животных NESTLÉ PURINA (24,3%); кулинарная продукция МАГГИ (10,5%), линейка NESTLÉ PROFESSIONAL (12,1%).

«Нестле» является лидером в большинстве категорий, где присутствует ее продукция, в том числе в категории растворимого кофе, профессиональных

Самым крупным проектом, реализованным «Нестле» на территории России в 2014 году, стало открытие в Вологде новой оборудованной по последнему слову техники фабрики по производству детских каш и дистрибуторского центра. Общий объем инвестиций в реализацию данного проекта составил 1,7 млрд руб. На фабрике, выпускающей 20 видов детских каш, занято 300 сотрудников из числа местных жителей, а общий объем производства составляет порядка 11 тыс. тонн ежегодно.

кофе-систем, кулинарии, готовых завтраков, мороженого. Кроме того, компания занимает устойчивые позиции на рынке кондитерских изделий, детского питания и кормов для домашних животных.

В 2014 году продолжилась работа над повышением качества и расширением ассортимента продуктов бренда МАГГИ, лидера российского рынка кулинарной продукции. «Нестле Россия» представила новинку – «Густой бульон МАГГИ Секрет блюда», не имеющий аналогов на российском рынке. Новый продукт имеет густую консистенцию, содержит натуральные овощи и зелень, а специальная технология пастеризации без использования консервантов позволяет максимально сохранить вкусовые и питательные свойства каждого ингредиента. За счет удобной вакуумной упаковки продукт просто хранить в холодильнике. Из одной пачки продукта можно приготовить четыре пор-

Стремясь удовлетворять растущий спрос на продукцию под брендом NESCAFÉ, на фабрике «Нестле Кубань» в Тимашевске (Краснодарский край) компания запустила в эксплуатацию новую линию по фасовке и упаковке натурального растворимого кофе. Она соответствует самым современным технологическим стандартам фасовки и упаковки, задавая высокий уровень качества и производственной эффективности. Инвестиции в установку новой линии превысили 130 млн рублей.

ции. Бренд МАГГИ представил также обновленный ассортимент «МАГГИ на Второе» с новыми улучшенными рецептурами и «чистым составом», без добавления усилителей вкуса и консервантов.

На фабрике «Нестле Кубань» в Тимашевске – крупнейшем предприятии «Нестле» по производству растворимого кофе в Европе, в апреле 2014 года состоялась презентация обновленного NESCAFÉ Classic. В производстве растворимого кофе используются только два ингредиента – кофейные зерна и артезианская вода, поэтому NESCAFÉ Classic – это стопроцентно натуральный продукт. Отборные кофейные зерна с лучших плантаций Индонезии, Вьетнама, Бразилии и Перу поступают на фабрику. В процессе производства обжаренные зерна перемалываются в промышленных кофемолках и проходят обработку водой, превращаясь в насыщенный кофейный экстракт. После удаления воды под воздействием горячего воздуха создаются гранулы растворимого кофе NESCAFÉ Classic, которые сохраняют весь вкус, аромат и полезные свойства свежесваренного кофе. За счет применения в обновленной рецептуре отборных кофейных зерен первого класса и особой технологии обжарки кофе стал более ароматным, насыщенным и мягким. Обновлен также дизайн упаковки.

Ассортимент вкусов NESCAFÉ Dolce Gusto пополнила новинка – премиальный черный кофе Espresso Barista. Настоящий «итальянский» эспрессо в основном готовят из кофейных зерен более интенсивной, чем обычно, обжарки. Для изготовления Espresso Barista интенсивной раздельной обжарке подвергают уникальные бленды арабики и робусты. Именно так кофе обретает плотный вкус с тонким фруктовым послевкусием.

Обновлен также какао-напиток NESQUIK. Теперь он обогащен особым комплексом витаминов и минеральных веществ OPTI-START. Формула комплекса была разработана специалистами научно-исследовательского центра «Нестле» в Швейцарии. В состав входят железо, цинк, магний, витамины А, В1, С и D. Один стакан NESQUIK OPTI-START с молоком обеспечивает 15–35% суточной нормы витаминов и минеральных веществ, необходимых детскому организму для роста и развития.

Полностью обновился ассортимент моментальных каш БЫСТРОВ. Новые рецептуры имеют «домашний» состав. В них используются только знакомые всем ингредиенты высокого качества: овсяные хлопья, цельное молоко, ягоды, фрукты, соль и сахар. Обновился и дизайн упаковки: он стал более заметным и ярким. При этом каши БЫСТРОВ стали еще доступнее: вместо целой коробки с шестью кашами самые популярные вкусы теперь можно купить отдельными пакетиками. Обновление ассортимента затронуло и варимые каши БЫСТРОВ. Изменились дизайн и качество упаковки. Матовая, мягкая и приятная на ощупь упаковка подчеркивает высокое качество продукта.

В марте 2014 года овсяные хлопья быстро приготовления под товарным знаком БЫСТРОВ стали победителем программы «Контрольная закупка» на Первом канале. Овсяные хлопья БЫСТРОВ были признаны лучшими как по итогам народного голосования, так и по заключению экспертной лаборатории.

Изменения коснулись продуктов детского питания. На российский рынок поступили детские каши NESTLÉ в порционной упаковке саше. Так же как и каши в стандартной упаковке, они содержат пробиотики – бифидобактерии BL, укрепляющие иммунитет малыша и обеспечивают плавный переход на первый прикорм, а также витамины и минералы, необходимые для роста и развития ребенка. Новая форма в саше позволяет обеспечить ребенку разнообразное меню каш, она очень удобна для использования в гостях или в дороге и позволяет не беспокоиться о том, что каша рассыплется. Ассортимент детских каш расширен линейкой продуктов на рисовой основе. Бизнес готовых завтраков компании «Нестле» в июле 2014 года запустил новую категорию – батончики из цельных злаков под товарными знаками NESQUIK – для детей и NESTLÉ FITNESS – для взрослых, придерживающихся сба-



Бутик Nespresso в ТЦ «Атриум» в Москве

лансированного питания. Батончик содержит цельные злаки и обогащен витаминами D, B2, B6, ниацином, фолиевой кислотой, пантотеновой кислотой, кальцием и железом. Сложные углеводы, содержащиеся в цельных злаках, перевариваются медленнее и позволяют сохранять чувство сытости дольше.

«Нестле Пурина ПетКер», подразделение компании «Нестле» по производству кормов для домашних животных, представило новый продукт в категории лакомств для взрослых кошек – FELIX Party Mix. Продукт не только вкусен, но и полезен, поскольку содержит белок, витамины и Омега-6 жирные кислоты. На рынке также появились продукты FELIX Surprise и FRISKIES85g. Летом 2014 года на полках магазинов появилась обновленная линейка бренда DOG CHOW. В новом ассортименте акцент сделан на правильном питании собак в любом возрасте. Корма разработаны в соответствии с возрастом и уровнем естественной физической активности собак.

Бизнес NESPRESSO продолжил расширять свое присутствие в России. Четвертый по счету бутик для ценителей кофе и участников Клуба NESPRESSO открылся в Москве. Компания вышла на новую для себя территорию торгово-развлекательных центров и открыла точку продаж в ТЦ «Атриум». NESCAFÉ DOLCE GUSTO выпустил ограниченную серию кофе-машин в партнерстве с британским автомобильным брендом MINI.

Первое полугодие 2015 года было также отмечено запуском нескольких инновационных продуктов, которые усилили позиции наших брендов. Новая линейка бренда РОССИЯ – ЩЕДРАЯ ДУША «Любимые десерты» была дополнена шоколадными плитками со вкусами «Орехового» и «Киевского» тортов. Ассортимент мороженого пополнился двумя новинками от стратегических брендов – БОН ПАРИ Тянушка и EXTREME Intriga. Бизнес кондитерских изделий представил новинку этого лета – БОН ПАРИ Ягодные Мишки.

**В 2014 году бренд МАГГИ третий раз подряд стал победителем престижной премии Национальной торговой ассоциации «Товар года». Почетной награды торговая марка удостоилась сразу в двух категориях кулинарной продукции – сухие соусы (подливы) и бульонные кубики. Премия «Товар года» присуждается ежегодно при поддержке Торгово-промышленной палаты РФ и Московской международной бизнес-ассоциации. Ее получают наиболее популярные российские товары массового спроса.**

**По итогам 2013 года бульонный кубик МАГГИ, обогащенный железом, стал обладателем престижной международной премии «Инновационный продукт года» в России.**





## НАШ БИЗНЕС И НАШИ ЦЕННОСТИ

### КОНЦЕПЦИЯ «СОЗДАНИЕ ОБЩИХ ЦЕННОСТЕЙ»

Мы полагаем, что создание ценности для собственных акционеров – это необходимое условие успеха и процветания компании. Однако этим, на наш взгляд, дело не ограничивается. Роль глобального лидера в области питания не только обязывает нас придерживаться социально ответственного подхода к ведению бизнеса, но и предоставляет возможность создания значимых долгосрочных ценностей на благо всего общества. Такой подход называется «Создание общих ценностей» (Creating Shared Value, или CSV), и мы рассматриваем его как основополагающую часть стратегии нашего бизнеса, применяя на всех уровнях управления компанией.

Мы являемся экспертом в области правильного питания и здорового образа жизни. Рост численности населения и усугубление проблем, связанных со здравоохранением и питанием, будут способствовать дальнейшему повышению значимости вопросов, имеющих отношение к деятельности «Нестле» и касающихся правильного и здорового питания. Именно поэтому важнейшим элементом концепции «Создания общих ценностей» является выполнение социальных обязательств в сфере питания, здравоохранения и популяризации активного образа жизни. На протяжении своей почти 150-летней истории компания руководствовалась принципами, заложенными еще ее основателем, Генри Нестле, главным из которых – постоянное стремление улучшить жизнь людей.

Питер Брабек-Летмат, Председатель Совета директоров «Нестле», выступает перед участниками шестого форума «Создавая общие ценности», который был организован и проведен совместно с конференцией Организации Объединенных Наций по торговле и развитию в 2014 году в Швейцарии.

Компания «Нестле» – признанный лидер в производстве пищевых про-

- 🌿 Концепция «Создание общих ценностей»
- 🌿 Десять принципов ведения бизнеса «Нестле»
- 🌿 Заинтересованные стороны и взаимодействие с ними
- 🌿 Форум «Создавая общие ценности» – 2014
- 🌿 Премия в области создания общих ценностей
- 🌿 Встречи с представителями заинтересованных сторон
- 🌿 Награды и премии в области КСО





Поль Бюльке, CEO «Нестле», посетил Пекин в марте 2014 года, чтобы открыть Институт «Нестле» по продуктовой безопасности, который сотрудничает с государственными органами по обеспечению научной основы для продовольственной безопасности, политики и стандартов.

ляется необходимым условием для того, чтобы компания могла осуществлять свою деятельность в будущем.

В ходе своей деятельности мы стремимся бережно относиться к окружающей среде. Экологическая политика «Нестле» направлена в первую очередь на то, чтобы сохранить дефицитные природные ресурсы для будущих поколений.

Наши обязательства по поддержанию социальной и экологической устойчивости гарантируют долгосрочную роль «Нестле» в качестве важнейшего стратегического партнера при решении указанных проблем.

Для повышения эффективности нашей деятельности в рамках концепции «Создания общих ценностей», а также для решения наиболее острых и насущных проблем современности ключевой задачей является налаживание тесного сотрудничества со всеми заинтересованными сторонами в целях организации плодотворной коллективной деятельности на благо общества.

Четвертым направлением, которое также свидетельствует об ответственности нашей компании, хотя и не входит в стратегию «Создание общих ценностей», является программа «Нестле» по поддержке молодых специалистов. Ее цель – помочь молодым людям в Европе в трудоустройстве и профессиональной подготовке путем создания новых рабочих мест и предоставления возможности для прохождения практики и проведения стажировок.

Среди других вопросов, крайне важных для современного общества и включенных в число основных приоритетов социальной политики «Нестле», можно назвать рациональное использование водных ресурсов и развитие сельскохозяйственных регионов. Решение данных проблем не только существенным образом влияет на нашу производственно-операционную деятельность, но и открывает новые перспективы для ведения бизнеса.

Успех в развитии этих двух направлений существенно влияет и на жизнь населения, вовлеченного в производственные процессы. Так, например, улучшается общее благосостояние фермеров, у которых компания покупает сырье, сельских сообществ, рабочих, небольших предприятий и поставщиков, что в свою очередь яв-

**В основе нашего бизнеса лежит принцип строгого соблюдения действующего национального законодательства и международных конвенций, в частности положений Всеобщей декларации прав человека, всемерная поддержка Глобального договора ООН, а также следование внутренним стандартам и положениям.**

#### Использование воды в Пакистане

В соответствии со своим обязательством по управлению водными ресурсами (2013), «Нестле» активно изыскивает новые возможности для сокращения потребления, а также переработки и повторного использования воды в своей деятельности. На корпоративном уровне мы ввели в действие глобальный «Мастер-план по управлению водными ресурсами», а также приступили к разработке местных мастер-планов на ключевых рынках, начиная с Пакистана (2014). В декабре компания «Нестле Пакистан» подписала партнерское соглашение со Всемирным фондом дикой природы (WWF) для поддержки устойчивого использования и управления водой.



Поскольку в сельском хозяйстве используется примерно 70% доступной питьевой воды планеты, мы содействуем устойчивому развитию среди 700 000 фермеров, с которыми мы работаем напрямую, предлагая им поддержку в решении ключевых проблем в области управления водными ресурсами и орошения.

Наша поддержка включает в себя следующие темы: устойчивость к засухе и наводнениям, обращение со сточными водами и органическими отходами, методы для повышения производства.







Carbon Disclosure Leadership Index – в октябре 2014 года, получил

**96** баллов из 100 ВОЗМОЖНЫХ,

«Нестле» была удостоена премии Climate Disclosure Leadership Index со стороны рейтингового агентства Carbon Disclosure Project (CDP), оценивающего деятельность международных компаний в сфере поддержания экологической устойчивости.

CDP Water Program – программа CDP Water поощряет рациональное использование водных ресурсов частными компаниями. Вклад «Нестле» в решение проблемы, связанной с дефицитом воды, был впервые оценен в 2014 году, когда нашей компании был присвоен наивысший рейтинг

с максимальным количеством баллов (20)

а наша корпоративная стратегия и социальные обязательства по сохранению гидроресурсов получили заслуженное признание.

Dow Jones Sustainability Indices – индекс устойчивости Доу-Джонса оценивает результаты деятельности ведущих международных компаний, являющихся лидерами в сфере устойчивого развития. В 2014 году «Нестле» сохранила прежнее количество

начисленных баллов (88)

занимая при этом вторую строчку рейтинга среди компаний-производителей продуктов питания.

FTSE4Good – «Нестле» по-прежнему входит в рейтинг FTSE4Good, оценивающий результаты работы компаний, деятельность которых соответствует всем необходимым международно признанным стандартам корпоративной социальной ответственности.

**Позиция «Нестле» в ведущих международных экологических рейтингах и индексах социальной устойчивости за 2014 год наглядно демонстрирует наши успехи и достижения в сфере выполнения принятых социальных обязательств.**

Oxfam Behind the Brands – в 2014 году «Нестле» в очередной раз заняла первую строчку Оценочной карты «Что скрывается за брендами» (Behind the Brands scorecard) по версии благотворительной организации Oxfam, проводящей оценку деятельности десяти ведущих мировых компаний по производству продуктов питания и напитков в соответствии с семью критериями, включая такие, как роль женщин в рамках производственно-сбытовой цепочки, уровень взаимодействия с фермерскими хозяйствами и статус земельных прав.

## ДЕСЯТЬ ПРИНЦИПОВ ВЕДЕНИЯ БИЗНЕСА «НЕСТЛЕ»

Принципы деятельности компании «Нестле» лежат в основе культуры нашей компании, которая развивалась на протяжении 150 лет. Впервые корпоративные принципы были опубликованы как отдельный документ в 1998 году, а в 2010 году вышла обновленная версия принципов, доступная на сайте компании. Следование Принципам деятельности компании «Нестле» лежит в основе стремления компании к экологической устойчивости и созданию общих ценностей.

Область применения	Принцип	Где закреплен
ПОТРЕБИТЕЛИ	<b>1 ПРАВИЛЬНОЕ ПИТАНИЕ И ЗДОРОВЫЙ ОБРАЗ ЖИЗНИ</b> Наша главная цель – постоянное улучшение качества жизни наших потребителей. Мы добиваемся этого, предлагая им более вкусные и здоровые продукты питания и напитки, а также всячески поддерживая их стремление к здоровому образу жизни. Эту цель отражает наш корпоративный слоган «Качество продуктов. Качество жизни».	Принципы правильного питания и здорового образа жизни компании «Нестле»
	<b>2 ГАРАНТИЯ КАЧЕСТВА И БЕЗОПАСНОСТЬ ПРОДУКЦИИ</b> Во всем мире имя «Нестле» является гарантией безопасности и высоких стандартов продукции.	Политика качества компании «Нестле» Политика питательной ценности продукции компании «Нестле»
	<b>3 КОММУНИКАЦИЯ С ПОТРЕБИТЕЛЯМИ</b> Мы являемся сторонниками ответственной и достоверной коммуникации с потребителями, которая предоставляет им полную информацию о продукте для осуществления осознанного выбора и поддерживает их стремление к здоровому питанию. Мы уважаем право наших потребителей на неприкосновенность личной жизни.	Принципы коммуникации с потребителями компании «Нестле» Политика заявлений о питательной ценности и пользе для здоровья продукции компании «Нестле»
ПРАВА ЧЕЛОВЕКА И УСЛОВИЯ ТРУДА	<b>4 ПРАВА ЧЕЛОВЕКА В НАШЕЙ КОММЕРЧЕСКОЙ ДЕЯТЕЛЬНОСТИ</b> Мы полностью поддерживаем принципы Глобального договора ООН по правам человека и охране труда и стремимся быть примером в отношении соблюдения прав человека и права на труд в нашей коммерческой деятельности.	Глобальный договор ООН Конвенции Международной организации труда (МОТ) 87, 138, 182 Конвенция ООН о правах ребенка: статья 32 Руководящие принципы ОЭСР для многонациональных предприятий 2000 Декларация МОТ по многонациональным предприятиям 2006
НАШИ СОТРУДНИКИ	<b>5 ЛИДЕРСТВО И ЛИЧНАЯ ОТВЕТСТВЕННОСТЬ</b> Люди являются ключом нашего успеха. Мы с уважением относимся друг к другу и ожидаем, что все наши сотрудники будут руководствоваться чувством личной ответственности. У нас работают компетентные мотивированные люди, которые уважают наши ценности, которым мы предоставляем равные возможности для развития и продвижения по службе, защищаем их личные данные и не терпим притеснений и дискриминации в любой форме.	Принципы управления и лидерства компании «Нестле» Кодекс делового поведения компании «Нестле» Политика работы с персоналом компании «Нестле»
	<b>6 БЕЗОПАСНОСТЬ И ЗДОРОВЬЕ НА РАБОЧЕМ МЕСТЕ</b> Мы стремимся к предотвращению несчастных случаев, травм и заболеваний, связанных с работой, и защите наших сотрудников, подрядчиков и всех третьих лиц, работающих с нами.	Политика безопасности и здоровья на рабочем месте компании «Нестле»
ПОСТАВЩИКИ И КЛИЕНТЫ	<b>7 ОТНОШЕНИЯ С ПОСТАВЩИКАМИ И КЛИЕНТАМИ</b> Мы требуем от своих поставщиков, агентов, подрядчиков и их сотрудников честности, последовательности и объективности в отношениях, а также следования нашим обязательным стандартам. Те же принципы мы обязуемся соблюдать по отношению к нашим партнерам.	Кодекс поставщика компании «Нестле»
	<b>8 РАЗВИТИЕ СЕЛЬСКОГО ХОЗЯЙСТВА И СЕЛЬСКИХ РАЙОНОВ</b> Мы способствуем улучшению качества сельскохозяйственной продукции, повышению социального и экономического статуса фермеров, сельских сообществ и совершенствованию производственных систем, чтобы сделать более щадящим их влияние на окружающую среду.	Политика экологической устойчивости компании «Нестле»
ОКРУЖАЮЩАЯ СРЕДА	<b>9 ЭКОЛОГИЧЕСКАЯ УСТОЙЧИВОСТЬ</b> Мы следуем практикам ведения бизнеса, которые способствуют установлению баланса в окружающей среде. На всех этапах жизненного цикла продукции мы стремимся к эффективному использованию природных ресурсов, предпочитая использовать возобновляемые ресурсы и стремясь минимизировать количество отходов.	Политика экологической устойчивости компании «Нестле»
	<b>10 ВОДА</b> Мы экономно используем воду и постоянно совершенствуем наши методы водопользования. Мы осознаем, что мир сейчас стоит перед лицом постоянно растущих проблем, связанных с нехваткой воды, и что ответственное отношение к водным ресурсам со стороны всех потребителей воды абсолютно необходимо.	Политика экологической устойчивости компании «Нестле» Обязательства компании «Нестле» в отношении водных ресурсов

## ОБЩИЙ СПИСОК СОЦИАЛЬНЫХ ОБЯЗАТЕЛЬСТВ «НЕСТЛЕ»

Все социальные обязательства «Нестле» напрямую связаны с перечнем ключевых и наиболее важных с точки зрения общественности вопросов. Публикация списка социальных обязательств, возложенных на себя «Нестле», позволит нашим акционерам и всем заинтересованным лицам в полной мере отслеживать деятельность нашей компании, контролируя выполнение данных нами обещаний и побуждая нас на постоянной основе искать возможности для самосовершенствования. В ряде случаев название социальных обязательств несколько изменилось по сравнению с прошлым годом, что имело своей целью обеспечение большей прозрачности и ясности в освещении нашей деятельности. В то же время само содержание наших обязательств осталось неизменным.

Для получения более подробной информации по вопросам нашего подхода к реализации социальных обязательств, а также касательно политики и производственно-коммерческой деятельности компании см. полную версию отчета по следующему адресу: [www.nestle.com/csv/downloads](http://www.nestle.com/csv/downloads).



### Питание

**Обеспечить информационное лидерство «Нестле» в вопросах детского питания**  
 Посредством налаживания сотрудничества со всеми заинтересованными сторонами обеспечить лидерство «Нестле» в пищевой промышленности, основанное на научных исследованиях по вопросам питания и здравоохранения

**Обеспечить рынок полезными и питательными пищевыми продуктами, предназначенными для детей**

**Содействовать снижению риска недоедания посредством обогащения продуктов микронутриентами**

**Снизить содержание натрия (соли) в наших продуктах**

**Снизить содержание сахара в наших продуктах**

**Снизить содержание насыщенных жиров и полностью исключить транс-жиры из состава наших продуктов**

**Содействовать увеличению потребления овощей и цельных злаков**

**Разместить на упаковке всей нашей продукции информацию, касающуюся вопросов питания, а также соответствующие советы и рекомендации**

**Разместить на упаковке нашей продукции инструкцию по определению размера порции, предназначенную для потребителей**

**Содействовать популяризации правильного и полезного питания, здорового образа жизни и физической активности**

**Способствовать распространению информации о правильном утолении жажды как о неотъемлемой части здорового образа жизни**

**В целях распространения информации о здоровом питании и практике правильного вскармливания малышей осуществить ряд образовательных программ по соответствующей тематике**

**Обеспечить ответственный подход к маркетинговой деятельности и рекламе, целевой аудиторией которой являются дети**

**Обеспечить ответственный подход к маркетингу заменителей грудного молока**



### Развитие сельскохозяйственных регионов

**В целях понимания и удовлетворения ключевых потребностей фермерских хозяйств добиться реализации Концепции развития сельскохозяйственных регионов**

**Обеспечить ответственный подход к выбору источников сырья в рамках всей цепочки поставок «Нестле»**

**Совместно с фермерами, выращивающими какао-бобы, обеспечить выполнение какао-плана «Нестле»**

**Совместно с фермерами, выращивающими кофе, обеспечить выполнение плана Nescafé**



### Вода

**Повысить эффективность использования водных ресурсов и добиться устойчивости в рамках операционно-производственной деятельности компании**

**Содействовать внедрению эффективной политики водопользования и экологической ответственности**

**Добиться эффективного использования потребляемой воды**

**Организовать взаимодействие с поставщиками, в первую очередь с теми, кто напрямую связан с сельским хозяйством**

**Повысить степень информированности населения относительно экономного использования гидроресурсов и улучшить ситуацию с доступом к воде и санитарным услугам в рамках всей нашей производственно-бытовой цепочки**



### Поддержание экологической устойчивости

**Повысить эффективность использования ресурсов в рамках всей нашей производственно-операционной деятельности**

**Добиться улучшения экологических характеристик упаковки наших продуктов**

**Произвести оценку и оптимизацию экологических характеристик нашей продукции**

**Обеспечить лидерство «Нестле» в решении вопросов, связанных с изменением климата**

**Способствовать сбережению природного капитала, в том числе лесных ресурсов**

**Организовать ведение конструктивного диалога со всеми заинтересованными сторонами и обеспечить предоставление значимой, точной и достоверной экологической информации**



### Наши сотрудники, защита прав человека и соблюдение требований законодательства

**Произвести оценку воздействия ситуации с правами человека на нашу производственно-операционную деятельность и цепочку поставок, а также организовать управление данным процессом**

**Добиться запрета практики детского труда в сфере обеспечения ключевыми сырьевыми ресурсами**

**Обеспечить сотрудникам компании и всем заинтересованным лицам возможность беспрепятственного уведомления о фактах потенциального нарушения требований законодательства**

**Принять меры по борьбе с коррупцией и взяточничеством**

**Гарантировать наличие в рамках всех подразделений «Нестле» основополагающих систем обеспечения безопасности и медицинского обслуживания, доступных каждому сотруднику компании**

**Содействовать обеспечению гендерного баланса среди персонала компании**

**Обеспечить трудоустройство 20 тыс. молодых специалистов в возрасте до 30 лет в рамках европейского подразделения «Нестле»**

**Провести среди персонала компании обучающие и тренинговые мероприятия по вопросам, касающимся питания (программа «Коэффициент питательности»), поддержания экологической устойчивости и принципов реализации концепции «Создавая общие ценности»**



## ЗАИНТЕРЕСОВАННЫЕ СТОРОНЫ И ВЗАИМОДЕЙСТВИЕ С НИМИ

**Поддержание эффективного диалога с представителями общественности и заинтересованными сторонами является основой концепции «Создание общих ценностей» применительно ко всем звеньям производственно-сбытовой цепочки «Нестле». Для выполнения взятых на себя обязательств от нас требуется умение взаимодействовать с прочими сторонами, поэтому особое значение приобретает наша способность слышать и понимать точку зрения всех участвующих в процессе представителей общественности, а также предпринимать все возможные усилия, чтобы оправдать их ожидания.**

### Ключевые группы представителей общественности и внешних заинтересованных сторон

Мы располагаем развитой глобальной сетью, состоящей из представителей всех заинтересованных сторон. Данная сеть объединяет как людей, с которыми мы регулярно взаимодействуем в процессе нашей деятельности, так и ряд лиц, позиция которых оказывает существенное влияние на наш бизнес. Мы выделяем следующие группы заинтересованных сторон, взаимодействие с которыми представляется исключительно важным для обеспечения долгосрочного успеха нашего бизнеса (в алфавитном порядке):

- акционеры и представители финансового сообщества;
- информационные агентства;
- клиенты;
- межправительственные организации;
- местные сообщества;
- правительства;
- неправительственные организации (НПО);
- отраслевые и торговые ассоциации;
- поставщики (включая фермеров и мелких собственников);
- потребители и представители широкой общественности;
- представители научного сообщества;
- сотрудники компании.

## ФОРУМ «СОЗДАВАЯ ОБЩИЕ ЦЕННОСТИ» — 2014

Концепция «Создавая общие ценности» открыта для других компаний. Многие из них стремятся объединить усилия бизнеса и общества, чтобы на основе нового подхода создавать общие ценности. «Нестле» стремится пропагандировать эти идеи на разных уровнях, делая акцент на рассмотрении роли бизнеса в решении самых острых социальных проблем современности, и прежде всего в области питания, сохранения водных ресурсов и развития сельскохозяйственных регионов. Главным инструментом продвижения позиции «Нестле» являются форумы «Создавая общие ценности», которые ежегодно проходят по инициативе компании в разных странах мира.



Крупнейший такой форум, организованный компанией «Нестле» С.А. совместно с Конференцией Организации Объединенных Наций по торговле и развитию состоялся 9 октября 2014 года в Швейцарии. Участники мероприятия обсудили вопросы, связанные с возрастающей ролью бизнеса в качестве основы полноценного функционирования общества. В форуме приняли участие более 20 ведущих международных экспертов, представители органов государственной власти, гражданского общества, бизнеса, научных кругов и около 200 гостей. Основной темой дискуссии стало обсуждение того, как добиться ускорения темпов

устойчивого экономического развития, концентрируясь на таких направлениях деятельности, как питание, сохранение водных ресурсов и развитие сельскохозяйственных регионов.

В июне 2014 года в Общественной палате РФ по инициативе компании «Нестле Россия» и Комиссии Общественной палаты РФ по социальной политике, трудовым отношениям и качеству жизни граждан состоялся III Всероссийский форум по корпоративной социальной ответственности «Создавая общие ценности: объединяем усилия для формирования здоровой среды».

Представители крупнейших компаний, Общественной палаты РФ, некоммерческих организаций, Министерства образования и науки РФ, Министерства здравоохранения РФ, Российской академии медицинских наук, региональных структур и СМИ обсудили необходимые условия для формирования культуры здорового образа жизни среди россиян. Программа форума состояла из двух частей. Первая часть была посвящена пленарным выступлениям, в рамках второй части прошли круглые столы «Концепция „Создание общих ценностей“ и практики ее применения в России» и «Здоровье и образование».

Концепция «Нестле» «Создание общих ценностей» была представлена также в рамках конференции газеты The Moscow Times «Корпоративная социальная ответственность: лучшие международные практики», состоявшейся в сентябре 2014 года в Москве.

На конференции российские и иностранные эксперты в области КСО обсудили последние тенденции развития социальных проектов, а также поделились опытом в реализации социальных проектов и благотворительных мероприятий.

Также в сентябре состоялась конференция РБК «Корпоративная социальная ответственность: лишняя балласт или спасательный круг?». Одной из главных тем конференции стала проблема сокращения издержек на программы в области КСО, а также выбор проектов для поддержки в условиях экономической нестабильности. Директор по корпоративным делам «Нестле Россия» Андрей Бадер рассказал участникам конференции об особенностях корпоративного управления и концепции устойчивого развития бизнеса на примере бизнес-стратегии «Нестле».

В декабре 2014 года состоялся круглый стол «Создавая общие ценности: поиск баланса между потребностями общества и бизнеса», на котором выступил Генеральный директор «Нестле Россия» Маурицио Патарнелло.

Своим экспертным видением стратегии «Создавая общие ценности» поделились руководитель некоммерческой организации Evolution and Philanthropy Ольга Евдокимова и директор Центра корпоративной социальной ответственности им. «ПрайсвотерхаусКперс» ВШМ СПбГУ Юрий Благов.

## ПРЕМИЯ В ОБЛАСТИ СОЗДАНИЯ ОБЩИХ ЦЕННОСТЕЙ



Чтобы поддержать бизнес-инициативы, направленные на решение наиболее острых проблем в области питания, сохранения водных ресурсов и развития сельскохозяйственных регионов, с целью увеличения масштаба данных проектов и их возможного использования в качестве бизнес-моделей «Нестле» С.А. раз в два года присуждает премию «Создавая общие ценности».

Премии удостоиваются те инициативы, которые более всего соответствуют духу концепции «Создание общих ценностей» – подхода, соглас-

но которому каждая компания способна извлечь экономическую выгоду из решения ключевых социальных проблем. В рамках конкурса рассматриваются инновационные проекты, программы или бизнес-модели, которые уже прошли проверку в пилотном режиме или были реализованы в не очень большом масштабе, продемонстрировали высокую эффективность в решении социальных и экологических проблем и нуждаются в поддержке для достижения экономической рентабельности. В 2014 году на конкурс поступило 757 заявок от участников из 93 стран мира.

**В 2014 году абсолютным победителем конкурса и лауреатом премии «Создавая общие ценности» стала восточноафриканская фирма по торговле медом Honey Care Africa, которая сотрудничает с 35 тыс. фермеров в Южном Судане.**

## ВСТРЕЧИ С ПРЕДСТАВИТЕЛЯМИ ЗАИНТЕРЕСОВАННЫХ СТОРОН

Наши действия координируются также благодаря организации регулярных встреч с представителями общественности и всеми заинтересованными сторонами. В 2014 году такие встречи на глобальном уровне прошли в Лондоне (49 участников) и Джакарте (92 участника). На данных мероприятиях присутствовали представители неправительственных организаций, научных кругов, правительств, отраслевых ассоциаций и международных организаций.

Результаты встреч с представителями общественности и заинтересованных сторон доводятся до сведения высшего руководства компании и принимаются в расчет при выработке ключевых направлений корпоративной политики и стратегии, а также при планировании мероприятий на следующий год. Кроме того, результаты подобных встреч ложатся в основу анализа наиболее существенных вопросов, касающихся нашей производственно-операционной и коммерческой деятельности.

Генеральный директор «Нестле Россия» Маурицио Патарнелло был избран заместителем председателя совета директоров некоммерческого партнерства «Русбренд», крупнейшей российской ассоциации производителей товаров широкого спроса, объединяющей более 50 ведущих отечественных и международных компаний.

«Нестле Россия» приняла участие в учреждении Ассоциации производителей кормов для домашних животных Евразийского экономического сообщества (АПК ЕврАзЭС) в Москве.

Ключевыми направлениями деятельности новой ассоциации станут вопросы технического, ветеринарного и таможенного регулирования в странах ЕврАзЭС, продвижение категории кормов среди конечных потребителей, пропаганда ответственного обращения с домашними животными.

«Нестле Россия» является соучредителем Российской ассоциации рекламодателей, основным направлением деятельности которой является продвижение общевропейских ценностей по здоровому питанию, ограничению рекламы, направленной на несовершеннолетних детей (программа Pledge).

**На национальном уровне «Нестле» также взаимодействует с различными общественными группами и промышленными ассоциациями.**

## НАГРАДЫ И ПРЕМИИ В ОБЛАСТИ КСО



**Деятельность компании «Нестле Россия» и ее филиалов в области корпоративной социальной ответственности регулярно получает высокую общественную оценку.**

В 2014 году «Нестле Россия» заняла первое место в ежегодном рейтинге «Лидеры корпоративной благотворительности» в секции «Сектор розничной торговли и производство потребительских товаров» с концепцией корпоративной социальной ответственности «Создание общих ценностей». Кроме того, детская образовательная программа «Нестле Россия» «Разговор о правильном питании» заняла первое место в номинации «Лучшая программа, раскрывающая политику корпоративной благотворительности и принципы социальных инвестиций компании». В общем рейтинге «Нестле Россия» стала седьмой среди 59 компаний, принявших участие в исследовании.

В рейтинге компания принимает участие с 2012 года

Генеральный директор «Нестле Россия» Маурицио Патарнелло поздравил победителей рейтинга 2014 года, Ольгу Прохода, руководителя отдела по социальным проектам «Нестле Россия», и Александру Макееву, руководителя отдела образовательных программ, Программы «Здоровые дети» «Нестле Россия»



В 2015 году компания «Нестле Россия» в который раз была удостоена статуса привлекательного работодателя для российских студентов по итогам ежегодного опроса международной исследовательской компании Universum.

На торжественной церемонии вручения премии Randstad Award, состоявшейся в апреле 2014 года в Москве, компания «Нестле Россия» была награждена как самый привлекательный работодатель в России в категории продуктов питания. Премия Randstad Award вручается ежегодно самым лучшим работодателям по результатам независимого исследования, в рамках которого оценивается привлекательность компании и изучаются ключевые критерии выбора места работы, предпочтения и опасения потенциальных кандидатов.

В 2014 году «Нестле Кубань» стала лауреатом премии «Общественное признание», учрежденной Общественной палатой Краснодарского края. Обладателями награды «Общественное признание» стали 10 компаний и общественных организаций, чей вклад в развитие социальных инвестиций бизнеса был признан наиболее значимым. «Нестле Кубань» принимает активное участие в жизни Тимашёвского района Краснодарского края. Компания реализует целый ряд проектов, направленных на помощь детским учреждениям, малоимущим гражданам, благоустройство и развитие культурной жизни.

Компания «Нестле Россия» стала лауреатом премии «Капитаны российского бизнеса», учрежденной журналом «Управление персоналом». Торжественная церемония награждения состоялась 22 мая 2014 года в Москве в отеле «Савой», где нашей компании была вручена награда в трех номинациях: «Деловая репутация», «Лучший работодатель» и «Лучший HR-директор».



Председатель комиссии Общественной палаты Краснодарского края по экономической политике Константин Брыкин вручает награду «Общественное признание» представителю ООО «Нестле Кубань» менеджеру по корпоративным коммуникациям Марине Камардиной.

Обладателей награды «Общественное признание» определяло компетентное жюри, в состав которого вошли известные на Кубани общественные деятели, журналисты, ученые. «Учреждая такую достойную награду, мы, прежде всего, хотели отметить заслуги и достижения тех организаций, которые развивают и продвигают культуру предпринимательства, ответственное отношение компаний к своим сотрудникам, благотворительную деятельность как коммерческих, так и некоммерческих организаций», – сказал председатель комиссии по экономической политике Общественной палаты Краснодарского края Константин Брыкин.



## ПРАВИЛЬНОЕ ПИТАНИЕ И ЗДОРОВЬЕ ЧЕЛОВЕКА

Производство высококачественных продуктов питания и напитков, продвижение принципов правильного питания и здорового образа жизни – важнейшие направления стратегии создания общих ценностей «Нестле». Мы хотим, чтобы наши потребители могли делать осознанный выбор в пользу продуктов питания и напитков, которые полезны для здоровья. «Нестле» стремится повысить качество жизни, производя продукты, которые отличаются лучшим вкусом и оптимальной питательной ценностью.

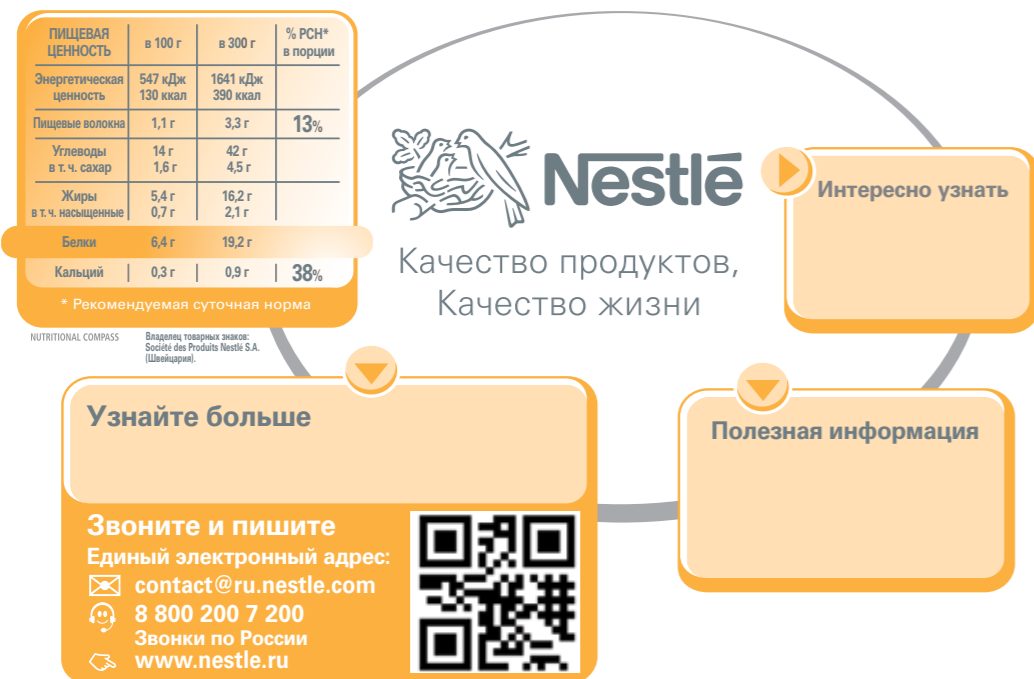
### ГЛОБАЛЬНЫЕ ПОДХОДЫ «НЕСТЛЕ» К ПРОБЛЕМАМ ПИТАНИЯ

В последние годы принципы правильного питания и здорового образа жизни приобретают в обществе все большую актуальность и значимость. Калорийность питания увеличивается, физическая активность снижается – за счет этой тенденции во многих странах мира в последние десятилетия неуклонно растет число людей с избыточным весом и ожирением. Несбалансированный рацион питания как взрослых, так и детей приводит к недостатку ряда пищевых веществ, необходимых для здоровья и развития. Осознавая остроту проблем, связанных с питанием, «Нестле» постоянно совершенствует рецептуру своих продуктов, инициирует научные исследования в этой сфере, а также уделяет повышенное внимание вопросам информирования потребителей, помогающим делать осознанный выбор в пользу продуктов питания и напитков, полезных для здоровья.

- Глобальные подходы «Нестле» к проблемам питания
- Исследования по вопросам питания и здравоохранения
- Обеспечение информационного лидерства «Нестле» в вопросах детского питания
- Здоровое питание малышей до и после рождения. Программа «Расту здоровым с первых дней»
- Обеспечение рынка полезными и питательными пищевыми продуктами, предназначенными для детей
- Образовательные программы для детей
- Уроки правильного питания для сотрудников «Нестле»
- Ответственное отношение к маркетингу и рекламе



## Компас правильного питания «Нестле»



Мы размещаем на упаковке всех своих продуктов «Компас правильного питания» – информацию о пищевой ценности и полезных свойствах продукта, советы по составлению сбалансированного рациона и здоровому образу жизни, а также контактную информацию для обратной связи.

**Более 35 тыс. потребителей обратились в 2014 году в компанию «Нестле Россия», воспользовавшись контактной информацией, размещенной на упаковке продукции.**

«Нестле» размещает на упаковке продуктов QR-код, при сканировании которого при помощи смартфона потребители попадают на специальный мобильный сайт с информацией о пищевых свойствах продукта и советами по правильному питанию. В 2014 году доля продукции «Нестле» с QR-кодом на упаковке составила 20%.

Мы предлагаем нашим потребителям воспользоваться рекомендациями по определению оптимального размера порции. Такие рекомендации уже есть на упаковке всех каш БЫСТРОВ, готовых завтраков Nestlé шоколадной продукции NESQUIK, многих видов кондитерских изделий, мороженого.

По состоянию на конец 2014 года рекомендации по определению размера порции размещены на упаковках более чем 30% выпускаемых «Нестле» продуктов для детей и всей семьи.

**Мы планируем в 2015 году поместить рекомендации по определению размера порции, а также QR-код на обратной стороне упаковки всех продуктов «Нестле», предназначенных для детей или для всей семьи.**



С 2010 года «Нестле Россия» проводит коммуникационную кампанию «Здоровый выбор!». Ее цель – предоставить потребителям информацию о правильном питании и здоровом образе жизни, а также о питательных свойствах продуктов «Нестле». Мы верим, что простота и доступная форма коммуникации в рамках кампании «Здоровый выбор!» помогают нашим потребителям делать осознанный выбор при составлении своего рациона. Для этого мы задействуем разные медийные каналы: телевидение, сайт nestle-zv.ru и группы в ведущих социальных сетях.

По итогам 2014 года сообщество «Nestlé. Здоровый выбор!», собравшее 988 299 подписчиков, наряду с сообществами таких брендов, как NESCAFÉ и NESCAFÉ 3в1, вошло в топ-5 брендированных сообществ социальной сети «ВКонтакте». В 2014 году общее число участников всех групп «Нестле» превысило 3 млн человек.

## Исследования по вопросам питания и здравоохранения

Лидерство «Нестле» в производстве пищевой продукции основано в том числе на научных исследованиях по вопросам питания и здравоохранения. Мы тесно сотрудничаем с авторитетными специалистами в области медицины и питания, пользуясь мировым признанием, а также с представителями местных экспертных сообществ в разных странах. Кроме того, «Нестле» ведет собственные разработки в области правильного питания, здорового образа жизни, соответствия продукции нуждам потребителя.

Глобальная научно-исследовательская сеть «Нестле» объединяет 32 центра исследований и разработок с общим штатом сотрудников более 5 тыс. человек.

Научно-исследовательский Центр «Нестле» в Швейцарии – крупнейшая негосударственная организация, которая ведет фундаментальные научные исследования в области продуктов питания. К концу 2014 года Центр организовал 33 клинических испытания (10 непосредственно в Центре, 23 – в других подразделениях «Нестле»).



В настоящее время Научно-исследовательский Центр «Нестле» уделяет первостепенное внимание пяти приоритетным исследовательским программам:

- «Безопасность и сохранность продуктов питания»;
- «Здоровое старение»;
- «Удовольствие и польза»;
- «Устойчивая продовольственная система»;
- «Первые 1000 дней жизни» и «Здоровые дети».

## Обеспечение информационного лидерства «Нестле» в вопросах детского питания

Мы предоставляем информацию, помогающую работникам здравоохранения обеспечить здоровое развитие малышей, сотрудничаем с педиатрами, предлагая им новые знания по вопросам детского питания, распространяем в академическом сообществе и сообществе специалистов сферы здравоохранения результаты научной работы, которую ведет Институт питания «Нестле».

Мы не только изучаем особенности детского питания и поведения, но и пытаемся понять, как взаимоотношения в семье влияют на формирование образа жизни детей и их пищевые привычки. Мы проводим специальные исследования, в ходе которых тщательно фиксируется вес и рост малышей, – и используем результаты этой работы при создании рецептуры продуктов, в нашей просветительской деятельности.

Институт питания «Нестле» – некоммерческая организация, объединение врачей, которые продвигают новые идеи детской нутрициологии. Институт предоставляет образовательные услуги специалистам сферы здравоохранения в

**195** странах мира,  
издает книги по вопросам диетологии, размещает научные публикации на своем сайте, где зарегистрировались уже более

**240** тыс. специалистов.

**Россия – одна из 10 стран, в которых по инициативе «Нестле» в 2015–2016 годах будет проводиться исследование питания детей от рождения до 12 лет.**

Компания «Нестле» уже дважды проводила исследования практики кормления грудничков и детей первых лет жизни в США и, в различных вариациях, еще в пяти странах мира. В настоящее время проводится анализ данных о специфике материнского питания в Мексике и Китае. Подобное исследование в России проходило в 2008 году, полученные данные были учтены в Национальной программе оптимизации вскармливания детей первого года жизни.

В 2014 году последние научные концепции, реализованные в инновационных продуктах детского питания производства компании «Нестле», были представлены на крупнейших международных педиатрических форумах – таких, как «Конгрессе Педиатров России» «Конгресс специалистов перинатальной медицины», «Конференция педиатров Приволжского Федерального Округа» – только в этих трех крупнейших форумах приняло участие более 10 тысяч врачей, которые смогли получить информацию о последних инновациях в области детского питания, которые представила компания «Нестле».

### **Здоровое питание малышей до и после рождения. Программа «Расти здоровым с первых дней»**

Первые 1000 дней жизни ребенка особенно важны: от того, какой уход и питание получит малыш в период от зачатия до двух лет, во многом зависит его будущее здоровье. Для тех, кто заботится о ребенке в этот период – родителей, нянь, специалистов в области здравоохранения – мы разработали интерактивную научно-образовательную программу «Расти здоровым

с первых дней». Она помогает сформировать сбалансированный рацион, который содержит все необходимые микроэлементы и питательные вещества, обеспечивая полноценный рост и развитие ребенка в течение первых 1000 дней жизни.

«Нестле» поддерживает рекомендации Всемирной организации здравоохранения (ВОЗ) и в доступной форме рассказывает родителям о том, как воспитать здоровых малышей. Мама, няня и специалисты, участвующие в программе, могут воспользоваться интерактивным обучающим онлайн-сервисом nestlebaby.ru.

В 2014 году в Екатеринбурге программа «Расти здоровым с первых дней» совместно с Городским центром медицинской профилактики и Музеем гигиены объявила конкурс семейной фотографии «Нежные минуты». Он проходил в рамках Недели поддержки грудного вскармливания – ежегодной акции Всемирного альянса действий в поддержку грудного вскармливания (World Alliance for Breastfeeding Action, WABA).

Мы планируем продолжать программу, уделяя особое внимание питанию матери во время беременности и грудному вскармливанию как наиболее полезному для ребенка в первые месяцы жизни.



**В 2015 году в программе «Расти здоровым с первых дней» во всем мире участвуют более 5 млн человек.**

### **Обеспечение рынка полезными и питательными пищевыми продуктами, предназначенными для детей**

Ежедневно по всему миру продается и потребляется более миллиарда порций продуктов «Нестле». Мы продолжаем расширять свой ассортимент и постоянно заботимся об улучшении качества

продукции, в первую очередь предназначенной для детей. Все свои продукты мы оцениваем в соответствии с рекомендациями ведущих международных организаций, таких как ВОЗ и Институт

медицины (Institute of Medicine, IOM). Кроме того, «Нестле» добивается точного соблюдения рецептуры продукции, производимой по всему миру, как важной гарантии безопасности и качества.

### **Повышение качества продукции и улучшение рецептуры продуктов питания**

Мы хотим, чтобы наши продукты были одновременно полезными и вкусными, превосходя предложения конкурентов. Каждый продукт мы оцениваем по ряду критериев, выработанных ВОЗ и российскими регулирующими органами.

При оценке Пищевого профиля продуктов «Нестле» учитывается:

- роль продукта в сбалансированном рационе;
- показатели пищевой ценности (калорийность, содержание жиров, натрия, сахара, кальция, цельных злаков и т.д.);

• рекомендуемая суточная потребность в пищевых веществах у конкретных потребителей;

• размер индивидуальной порции для соответствующей категории потребителей.

К концу 2014 года вся выпускаемая в России продукция «Нестле» для детей соответствовала всем необходимым критериям Пищевого профиля «Нестле».

Для сравнения – в 2013 году этот показатель составлял 84%.

### **Программа «60/40+»**

В рамках программы «60/40+» мы тестируем новые виды продукции и продукты, которые пользуются наибольшим спросом. В названии программы – «60/40+» – отражены две ее цели: по меньшей мере 60% потребителей по результатам дегустации должны отдать вкусовое предпочтение продукту «Нестле».

должен быть лучше, чем у конкурента. Программа «60/40+» направлена на постоянное улучшение вкусовых характеристик и Пищевого профиля продуктов «Нестле».

В зависимости от категории продукции это предполагает сокращение содержания в продуктах потенциально вредных веществ и добавление ингредиентов, признанных полезными для здоровья.

### **Снижение содержания соли в продуктах**

Натрий является жизненно важным минеральным элементом, однако пища с высоким содержанием соли небезопасна для здоровья, так как вызывает повышенную нагрузку на сердечно-сосудистую систему. Поэтому мы стремимся сочетать в рецептуре пониженное содержание соли и особый, улучшенный ингредиентный состав, позволяющий сохранить вкусовые качества.

В 2014 году на глобальном уровне уже 98% наименований нашей продукции, предназначенной для детей, полностью соответствовало Пищевому профилю «Нестле» в отношении предельно допустимого содержания натрия (в 2013 году – 96%).

**Содержание натрия в продукции МАГГИ, производимой в России, в 2014 году сократилось на более чем 35 тонн, а для таких популярных продуктов как «МАГГИ на Второе для сочной курицы с чесноком» и «МАГГИ на Второе для сочной курицы с паприкой», сокращение составило 12% и 19% соответственно. Количество соли мы подбираем таким образом, чтобы блюдо, приготовленное с использованием продукции МАГГИ, не нужно было дополнительно досаливать.**



**100% выпускаемой в России продукции «Нестле» для детей соответствует необходимым критериям Пищевого профиля «Нестле».**

**В 2014 году в рамках программы «60/40+» в России были протестированы продукты, продажи которых превысили 69% от общего объема.**

## Снижение содержания сахара в продуктах

Международные органы здравоохранения настоятельно призывают к сокращению потребления сахара, поскольку продукты, содержащие большое количество сахара, способны вытеснить из рациона другие жизненно важные пищевые продукты и питательные элементы.

Приучить детей к употреблению сбалансированных по составу продуктов на завтрак – да и вообще к регулярному приему пищи с утра – дело трудное. Мы считаем, что снизить содержание сахара в рационе нужно поэтапно, чтобы потребителю легче было менять свои пищевые предпочтения.

В ряде случаев снизить содержание сахара без ущерба для вкуса, цвета,

структуры, консистенции и сохранности продукта технически сложно. Кроме того, в отношении некоторых продуктов – например сгущенного молока – действуют законодательно установленные требования к ингредиентному составу. В этих случаях мы работаем над улучшением качества маркировки, информирующей

потребителя о пищевой ценности товара, а также над совершенствованием специальных рекомендаций по определению размера оптимальной порции.

В 2015 году «Нестле» продолжает снижать содержание сахара в продуктах, используя новейшие технологии.

**Чтобы привести весь ассортимент какао-напитка NESQUIK в соответствие с критериями Пищевого профиля «Нестле», с начала 2014 года в глобальном масштабе мы сократили содержание сахара в составе продукта на 1 200 тонн. При этом были учтены абсолютно все вкусовые предпочтения наших потребителей, напиток сохранил превосходные вкусовые качества за счет замены сахара на какао.**

## Снижение содержания насыщенных жиров и полное исключение трансжиров из состава продуктов

Жиры являются неотъемлемой частью здорового, сбалансированного рациона. В то же время избыточное потребление насыщенных жиров значительно увеличивает риск возникновения и развития ряда болезней, в частности сердечно-сосудистой системы.

В натуральном виде трансжиры содержатся в составе таких пищевых продуктов, как молоко и мясные изделия, однако в рацион человека они поступают в основном с пищей, содержащей частично гидрогенизированные растительные

масла, – например, с хлебобулочными изделиями и солеными снеками.

В настоящее время 96% всех масел, используемых нами в процессе производства, полностью соответствуют требованиям Политики «Нестле» по снижению содержания трансжиров в составе продуктов. Теперь нам предстоит завершить процесс полного исключения трансжиров, присутствующих в частично гидрогенизированных маслах, из состава продукции «Нестле».

**К 2014 году 100% наших продуктов, предназначенных для детей, соответствовало Пищевому профилю «Нестле» в отношении предельно допустимого содержания насыщенных жиров.**

## Обогащение продуктов микронутриентами

Она является источником йода, который необходим для нормального функционирования щитовидной железы. С 2014 года весь ассортимент бульонов и супов быстрого приготовления МАГГИ обогащен железом. Каждая порция такого продукта более чем на 20% удовлетворяет рекомендуемую суточную потребность в этом важном микроэлементе.

Витаминами и минералами обогащены большинство готовых завтраков «Нестле». Кроме того, мы обогащаем свою

продукцию запатентованными активными ингредиентами, разработанными в исследовательских центрах «Нестле». С 2009 года натуральным пребиотиком Prebio1 обогащается большая часть ассортимента овсяных каш БЫСТРОВ, сухие смеси для вскармливания детей, молочные напитки. Бифидобактериями BL обогащены некоторые смеси для вскармливания, каши и детское молоко Nestlé. В 2014 году мы запустили в производство новую рецептуру какао NESQUIK, содержащую особый комплекс витаминов и минеральных веществ Opti-Start.

**В 2014 году компания «Нестле» реализовала во всем мире 183 млрд порций обогащенных и витаминизированных продуктов (в 2013-м – более 150 млрд порций). В 2016 году количество продаваемых обогащенных и витаминизированных продуктов питания и напитков достигнет 200 млрд единиц.**

Вся продукция МАГГИ, выпускаемая в России, содержит йодированную соль.

## Использование в рецептуре цельных злаков, популяризация потребления блюд из овощей

По данным исследований, девять из десяти людей употребляют значительно меньше рекомендованной нормы цельных злаков и овощей. Поэтому мы используем большое количество цельного зерна при производстве готовых завтраков «Нестле». На повышение содержания цельных злаков направлены многие программы запуска инновационных продуктов «Нестле» и улучшения рецептуры уже имеющихся.

В настоящее время почти 40% наименований продукции под брендом МАГГИ имеют упаковку с информацией о роли овощей в сбалансированном рационе.

К концу 2015 года 90% ассортимента продукции под брендом МАГГИ во всем мире будет способствовать популяризации овощных блюд и домашнего приготовления пищи.

## Совершенствование рецептуры продуктов питания

Мы стремимся соответствовать ожиданиям потребителей, исключая ингредиенты, которые воспринимаются как не полезные для здоровья. Весь ассортимент продукции «Нестле», производимой и продаваемой в России, не содержит искусственных красителей.

Мы стремимся к тому, чтобы в состав наших продуктов входили преимуще-

ственно известные и знакомые ингредиенты. При производстве продуктов МАГГИ используется только высококачественное сырье – натуральные овощи, зелень и специи. Продукты МАГГИ производятся без добавления консервантов и искусственных красителей. В 2014 году мы обновили все рецептуры «МАГГИ на Второе», исключив добавление глутамата натрия.

**На сегодняшний день выпускаемые в России готовые завтраки «Нестле» для детей на две трети состоят из цельных злаков. Мы помогаем нашим потребителям найти на прилавках магазинов такие товары, размещая на упаковке специальную зеленую полосу.**



**В 2014 году мы отказались от использования глутамата натрия в рецептурах всех продуктов «МАГГИ на Второе».**

## Национальная социальная программа «Расти здоровым, малыш!»

Программа, работающая в России уже 15 лет, направлена на поддержку материнства и детства. С 2010 года в ней принимают участие компания Nestlé WaterCoolers Service и бренд NESTLÉ PURE LIFE. В рамках программы молодых родителей информируют о том, какую роль играет качественная питьевая вода для

здоровья мам и малышей. При выпуске из роддома Nestlé WaterCoolers Service дарит молодым мамам сертификат, по которому они могут бесплатно получить на дом три бутылки воды NESTLÉ PURE LIFE объемом 18,9 литра. В 2014 году программа действовала в 28 роддомах Москвы и 15 роддомах Санкт-Петербурга.

## «Здоровые дети» – глобальная образовательная программа «Нестле»

Мы считаем, что правильное, сбалансированное питание в сочетании с регулярной физической активностью и заботой о здоровье, – важнейшие условия развития детей и молодежи. Поэтому мы реализуем социальные инициативы, которые содействуют популяризации культуры правильного питания и здорового образа жизни среди детей.

Во всех странах присутствия, включая Россию, «Нестле» осуществляет глобальную программу «Здоровые

дети» (Healthy Kids). В рамках программы дети в занимательной форме знакомятся с правилами рационального питания, узнают о свойствах продуктов, учатся соблюдать режим питания и правила гигиены, постигают традиции национальной кухни. Программа осуществляется в партнерстве с государственными и негосударственными структурами – в 2014 году мы активно сотрудничали с 294 партнерскими организациями в 73 странах мира.



**Более 7,6 млн человек из 73 стран стали участниками программы «Здоровые дети» в 2014 году.**

**Наша цель на глобальном уровне: К концу 2015 года – осуществлять глобальную программу «Здоровые дети» в 80 странах мира.**



## Программа «Разговор о правильном питании»



Школьная образовательная программа компании «Нестле Россия» «Разговор о правильном питании» является частью глобальной программы «Здоровые дети». Она разработана в Институте возрастной физиологии Российской академии образования. Ее реализация осуществляется при поддержке Министерства образования и науки РФ, а также региональных департаментов образования.

Программа «Разговор о правильном питании» реализуется в образовательных учреждениях России с 1999 года. В каждом из регионов – участников программы сложилась собственная модель ее исполнения. В рамках программы создан учебно-методический комплект, включающий три модуля для учащихся 1–2-х классов; для учащихся 3–4-х классов и учащихся 5–6-х классов. Все учебно-методические материалы распространяются бесплатно.



Школьные преподаватели проводят занятия в формате внеклассной работы и факультативов. Обучение носит интерактивный характер и представляет собой систему игровых заданий, конкурсов, праздников, помогающих легко осваивать секреты правильного питания. Дети узнают об основных питательных веществах, полезных продуктах и блюдах, основах составления рациона питания, правилах гигиены, учатся сервировать стол и соблюдать правила этикета. Общая продолжительность обучения для каждого ребенка в течение трех лет составляет в среднем 120 часов.

Педагоги, задействованные в программе «Разговор о правильном питании», проходят методическую подготовку. В 2014 году было проведено 27 региональных семинаров и 10 конференций для участников проекта. Прошла Вторая международная конференция «Воспитываем здоровое поколение», на которую приехали более 150 участников из регионов России, а также представители из стран СНГ, реализующих программы «Здоровые дети». С 2014 года на сайте программы «Разговор о правильном питании» prav-pit.ru ведется онлайн-обучение педагогов.

В рамках программы компания «Нестле Россия» проводит несколько национальных конкурсов для учителей, родителей и детей.

В 2014 году впервые был объявлен международный конкурс для школьников из России – участников программы «Разговор о правильном питании», и детей из Республики Беларусь, занимающихся по программе «По ступенькам здорового питания». В 2015 году конкурс будет продолжен.

Исследование результатов программы, проведенное в 2014 году сотруд-



никами Института антропологии РАН, показало: программа позволяет формировать у детей полезные привычки, побуждает их заботиться о собственном здоровье.

В 2014 году конкурсы программы «Разговор о правильном питании» собрали более 50 тыс. участников.



«Разговор о правильном питании» – победитель номинации «Лучшая программа, раскрывающая политику корпоративной благотворительности и принципы социальных инвестиций компании» на конкурсе Форума Доноров и газеты «Ведомости» «Лидеры корпоративной благотворительности» 2014 года.

Более **1,1** млн школьников

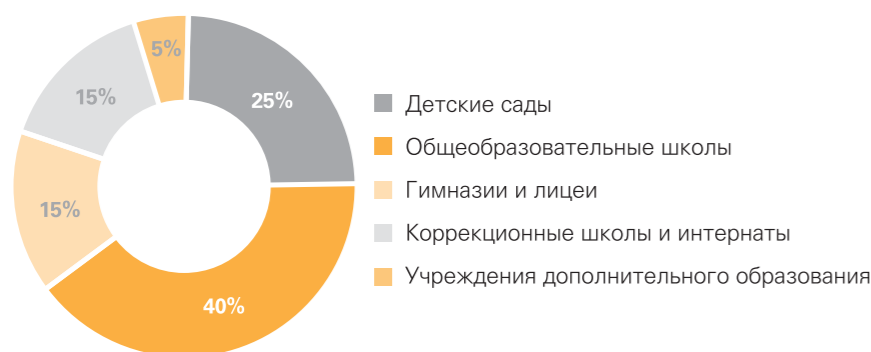
из 52 регионов России приняли участие в программе «Разговор о правильном питании» в 2014 году (в 2013-м – 48 регионов и 950 тыс. дошкольников и школьников).

**6,5** млн российских детей и подростков

познакомились с программой «Разговор о правильном питании» за годы ее реализации.

**388** млн рублей

инвестировала компания «Нестле Россия» в развитие программы «Разговор о правильном питании» за 15 лет.



Участники программы «Разговор о правильном питании»

### Наша цель в России

В 2015 году – увеличить охват программы «Разговор о правильном питании» до 56 регионов, инвестировав в проект более 50 млн рублей.



## Распространение информации о необходимости потребления достаточного количества воды как о неотъемлемой части здорового образа жизни

Простая вода – неважно, бутилированная или из-под крана, – должна быть основным напитком в дневном рационе человека и главным источником утоления жажды. Культуру потребления достаточного количества воды необходимо формировать в детстве. Однако наши исследования в четырех странах мира показали, что две трети детей на момент поступления в школу хронически страдают от недостатка воды в организме. Поэтому «Нестле» предоставляет всем, кто заботится об укреп-

лении здоровья детей, – родителям, учителям и воспитателям – необходимый инструментарий и информацию для обучения школьников ключевым принципам правильного потребления воды и здорового утоления жажды.

Серьезный вклад в распространение знаний о воде и ее роли в рационе вносят мероприятия «Нестле», приуроченные к Всемирному дню водных ресурсов. В 2014 году на глобальном уровне в них приняли участие более 20 тыс. детей.

**Информирование о правилах сбалансированного потребления воды – важный компонент глобальной программы «Здоровые дети». Четыре темы, посвященные питьевому режиму, включены в учебный курс российской программы «Разговор о правильном питании».**

## Образовательные программы о пользе воды для здоровья человека

Ежегодно в период с марта по апрель сотрудники российского подразделения компании Nestlé Waters – ООО «Нестле ВотерКулерс Сервис» – проводят образовательную программу для школьников, посвященную Всемирному дню воды. В программе принимают участие более 3 тыс. учеников младших классов Москвы, Московской области и Санкт-Петербурга. Дети не только получают общую информа-

цию о пользе воды для человека, но и узнают о том, что впоследствии пригодится им в учебе и в жизни: о содержании воды в различных продуктах питания, о запасах питьевой воды на планете и их доле в общем объеме водных ресурсов, о путях сохранения экологического равновесия в природе и т.д. Уроки проходят в игровой форме, сопровождаются конкурсами, опытами с водой и другими практическими заданиями.

А для того чтобы сделать информацию еще более запоминающейся и интересной, в конце урока проводится викторина с вручением призов. На заводе «Нестле ВотерКулерс Сервис» в Домодедово регулярно проходят экскурсии для школьников. У детей есть возможность познакомиться с процессом подготовки и розлива воды и увидеть, какое внимание уделяется на предприятии контролю качества продукции.



На уроке, посвященном Всемирному дню воды.

## Детская игровая зона на форуме ЭКВАТЭК-2014

В июне 2014 года компания «Нестле ВотерКулерс Сервис» совместно с организаторами и участниками Международного водного форума ЭКВАТЭК-2014 открыла детскую образовательную зону.

Для маленьких гостей ЭКВАТЭК-2014 волонтеры «Нестле ВотерКулерс Сервис» провели уроки, мини-конкурсы и викторины. За время работы форума в детской образовательной зоне побывали более 200 детей.

В ряде регионов присутствия «Нестле» при участии Nestlé Waters реализуется международная программа обучения учителей по вопросам потребления достаточного количества воды (Water Education for Teachers).

## Уроки правильного питания для сотрудников «Нестле»

Будучи экспертом в области правильного питания и здорового образа жизни, «Нестле» заботится о своих сотрудниках и стремится предоставить им такую подготовку и обучение, которые будут оказывать благотворное воздействие на повседневную жизнь и работу.

Мы организовали увлекательную образовательную программу «NQ-тренинг». NQ – это коэффициент знаний о питании (по аналогии с IQ – коэффициент интеллекта). Обучение по программе должен пройти каждый наш сотрудник, независимо от места работы и должностных обязанностей. Программа учит сотрудников «Нестле» разбираться в питательных свойствах отдельных продуктов, чтобы делать осознанный, информированный выбор в отношении собственного рациона и применять полученные знания в профессиональной деятельности.

**Наша цель на глобальном уровне: К 2015 году – все сотрудники «Нестле» должны пройти базовый модуль в рамках программы «NQ-тренинг».**

**Заботьтесь о своем организме – он у вас один!**

**ПИТАЙТЕСЬ ПРАВИЛЬНО И ВЕДИТЕ ЗДОРОВЫЙ ОБРАЗ ЖИЗНИ**

- Выбирайте хлеб и продукты из цельных злаков
- Ограничивайте количество жиров
- Ограничивайте количество сахаров и соли
- Регулярно занимайтесь физическими упражнениями
- Поддерживайте оптимальный вес
- Ешьте больше овощей и фруктов

**В здоровом теле – здоровый дух!**

**ПРАВИЛЬНОЕ ПИТАНИЕ – ДЕЛО ВСЕХ И КАЖДОГО В НЕСТЛЕ!**

## Ответственное отношение к маркетингу и рекламе

«Нестле» – сторонник ответственной коммуникации с потребителями: мы предоставляем им полную и достоверную информацию о продукте. Компания выполняет социальные обязательства в рамках Инициативы Международного альянса производителей продуктов питания и напитков (International Food&Beverage Alliance, IFBA), Европейского соглашения об ограничении рекламы продуктов питания, направленной на детей (EU Pledge), а также ряда инициатив местного уровня.

Политика маркетинговой деятельности «Нестле» в отношении детей не допускает прямую рекламу, целевой аудиторией которой являются дети до шести лет. Мы не демонстрируем детям рекламу сахаросодержащих кондитерских изделий, печенья и шоколада. «Нестле» распространяет такой подход на все виды средств массовой информации и рекламы.

В настоящее время наши основные усилия направлены на образовательные программы, способствующие здоровому развитию детей, и соот-

ветствуют государственным приоритетам по пропаганде спорта и физических упражнений. Чтобы эффективно реализовать эту стратегию, мы разработали специальное руководство для внутреннего пользования.

При осуществлении маркетинга заменителей грудного молока мы стремимся соответствовать высочайшим международным стандартам, а также придерживаемся положений Кодекса ВОЗ, как того требует национальное законодательство большей части государств. Будучи абсолютно уверены в том, что грудное молоко является наилучшим вариантом питания для малышей, мы продвигаем детские молочные смеси, которые позволяют обеспечить детский организм всеми необходимыми ему питательными веществами, только в тех случаях, когда по медицинским основаниям грудное вскармливание невозможно, или в качестве прикорма. Все сотрудники «Нестле», работающие в сфере продаж и маркетинга заменителей грудного молока, имеют соответствующие детальные операционные инструкции.

Мы ведем тщательный мониторинг нашей деятельности в сфере рекламы и маркетинга. Кроме того, «Нестле» рассчитывает на конструктивное взаимодействие с населением через специальную программу «Сообщите нам» (Tell Us).

**В 2014 году 99,4% телевизионной рекламы «Нестле Россия», предназначенной для детей в возрасте до 12 лет, полностью соответствовало корпоративной Политике в области ответственного маркетинга (в 2013 году – 98,3%).**

**Все направления корпоративной политики и операционной деятельности «Нестле» по производству продуктов детского питания полностью соответствуют критериям Индекса ответственного инвестирования FTSE4Good в отношении маркетинга заменителей грудного молока.**

# ЗАБОТА О СОХРАНЕНИИ ОКРУЖАЮЩЕЙ СРЕДЫ

Подходы к обеспечению экологической устойчивости  
и минимизации воздействия на окружающую среду

## РАЦИОНАЛЬНОЕ ИСПОЛЬЗОВАНИЕ ВОДНЫХ РЕСУРСОВ

### Содействие внедрению эффективной политики водопользования и экологической ответственности

Решение проблемы обеспечения растущего населения планеты питьевой водой и продуктами питания требует совместных усилий государства, бизнеса и общества.

Мы считаем, что правительства должны применять системный подход в сфере управления водными ресурсами и укреплять социальные институты, деятельность которых направлена на выработку приемлемых вариантов решения проблемы на уровне местных сообществ.

Мы готовы оказывать любое содействие в этой сфере и уже наладили тесное взаимодействие в рамках частно-государственных партнерств, установили сотрудничество с отраслевыми организациями, НКО и научно-исследовательскими учреждениями – чтобы объединить знания и обмениваться передовым практическим опытом в области рационального использования водных ресурсов. О результатах этого взаимодействия мы информируем общество через наш интернет-сайт.

- Рациональное использование водных ресурсов
- Содействие внедрению эффективной политики водопользования и экологической ответственности
- Повышение эффективности использования водных ресурсов на производстве
- Эффективная очистка сточных вод и повторное использование воды
- Повышение информированности населения относительно экономного использования воды. Улучшение доступа к воде и санитарии в рамках производственно-сбытовой цепочки
- Организация взаимодействия с поставщиками, в первую очередь с сельхозпроизводителями
- Поддержание экологической устойчивости
- Повышение эффективности использования ресурсов на производстве
- Улучшение экологических характеристик упаковки продуктов
- Оценка и оптимизация экологических характеристик нашей продукции
- Вклад «Нестле» в решение вопросов, связанных с изменением климата
- Обеспечение потребителей значимой, точной и достоверной экологической информацией
- Соблюдение принципов устойчивого развития в цепочке поставок



Руководители и специалисты компании «Нестле» активно участвуют во многих значимых международных и отраслевых инициативах в этой области.

Среди них:

- группа по водным ресурсам 2030 (2030 Water Resources Group, WRG);
- экспертная группа по разработке международного стандарта ISO 14046:2014 «Экологический менеджмент. Водный след. Принципы, требования и руководящие указания»;
- инициатива «Водный мандат первого лица» (CEO Water Mandate);
- обязательства Всемирного совета предпринимателей по устойчивому развитию (World Business Council for Sustainable Development Pledge).

## Повышение эффективности использования водных ресурсов на производстве

Мы убеждены в том, что общественная дискуссия вокруг рационального использования водных ресурсов производственными предприятиями (в том числе компаний «Нестле») помогает повышать осведомленность общества о глобальных последствиях дефицита воды, способствует принятию значимых индивидуальных и коллективных мер. Вопрос о соблюдении права на чистую питьевую воду и санитарии постоянно фигурирует в нашей корпоративной программе по защите прав человека. На глобальном уровне действует Дорожная карта по управлению водными ресурсами. В ряде стран разрабатываются аналогичные локальные документы.

В рамках Стратегии по соблюдению прав местных сообществ на обеспечение питьевой водой и санитарией мы проводим исследования, посвященные рациональному использованию водных ресурсов. К концу 2014 года такие исследования были проведены на 133 предприятиях и производственных объектах «Нестле». Выводы исследований мы учитываем в своей текущей деятельности. 38% наших производственных объектов расположены в регионах, испытывающих острый дефицит воды, – этим предприятиям «Нестле» уделяет особое внимание. Проблема дефицита воды не касается наших производственных площадок в России, но и здесь ведется работа по повышению эффективности использования водных ресурсов.

Компания «Нестле» Россия также вносит свой вклад – по сравнению с 2008 годом потребление воды на тонну готовой продукции сократилось на 35%.

**По сравнению с 2005 годом общий объем потребления воды в расчете на тонну готовой продукции сократился на 37%.**

В 2014 году, чтобы повысить качество управления водными ресурсами в ключевых регионах присутствия и производственной деятельности «Нестле», на основании Международного стандарта по управлению водными ресурсами (Alliance for Water Stewardship Standard) мы подготовили собственное внутрикорпоративное руководство.

Широкое внедрение этого стандарта запланировано в 2015 году.

Сегодня на предприятиях «Нестле» в разных странах мира реализуется более

**376** водосберегающих проектов.

В перспективе это позволит нам сэкономить около

**1,84** млн кубометров воды.

В 2014 году мы сократили общий объем прямого водопотребления в расчете на тонну готовой продукции

на **6%**

## Эффективная очистка сточных вод и повторное использование воды

Мы считаем, что развитие бизнеса «Нестле» должно способствовать сохранению биоразнообразия и благотворно влиять на экосистемы. Компания ставит перед собой амбициозные цели в отношении качества сточных вод, стандарты которого должны неукоснительно соблюдаться с 2016 года. Мы ведем мониторинг ситуации с водозабором, водосбросом и контролем качества воды, уделяем особое внимание обучению сотрудников, повышению информированности нашего персонала. По возможности компания использует муниципальные очистные сооружения, а там, где их нет или они недостаточно эффек-

тивны, «Нестле» строит собственные очистные установки, чтобы довести показатель утилизации сточных вод до уровня, установленного местным законодательством и/или внутренними корпоративными стандартами (в зависимости от того, какие из них являются более строгими).

На глобальном уровне затраты на строительство новых и модернизацию старых очистных сооружений в 2014 году составили 18 млн швейцарских франков. Мы также повысили требования к качеству воды, производимой новыми очистными станциями.

## Очистные сооружения на кофейной фабрике «Нестле Кубань»

Кофейная фабрика «Нестле Кубань» – одна из крупнейших и самых современных в составе компании «Нестле». Соответствие экологическим стандартам и рациональное использование природных ресурсов являются приоритетами предприятия. Усилия фабрики «Нестле Кубань» направлены на то, чтобы минимизировать использование свежей воды за счет вторичного применения очищенной. При этом особое внимание уделяется очистке производственных сточных вод и контролю за их качеством.

Строительство очистных сооружений на фабрике «Нестле Кубань» осуществлялось в три очереди по мере роста производственных мощностей. После завершения каждой последующей очереди мощность очистных сооружений и уровень очистки сточных вод неуклонно возрастали.

После ввода в строй в мае 2012 года третьей очереди средняя производительность очистных сооружений возросла до 1400 кубометров в сутки. На очистные сооружения поступают как технические стоки от службы промышленного обеспечения фабрики, так и вода, собранная в производственных зонах (после мытья полов, избытки конденсата на испарителях и т.д.). Помимо постоянного увеличения пропускной способности сооружений, внедрение на каждом этапе передовых технологий позволило оптимизировать эффективность очистки сточных вод.

Технология очистки производственных сточных вод ООО «Нестле Кубань» основана на очистке биологическим способом с применением химических компонентов на стадии обесцвечивания.

- 1 Регулирование pH и температуры входящих стоков в баланс-танках.
- 2 Анаэробная очистка стоков в анаэробных реакторах.
- 3 Аэробная очистка стоков в аэробных реакторах.
- 4 Отстаивание в радиальных отстойниках.
- 5 Обесцвечивание стоков во флотаторах.
- 6 Обезвоживание осадка (ила) в декантерных сепараторах.

**Контроль за очисткой сточных вод фабрики осуществляется внешней аккредитованной лабораторией. Контроль очищенной воды проводится по 17 показателям. Очищенная вода сбрасывается на городские очистные сооружения.**

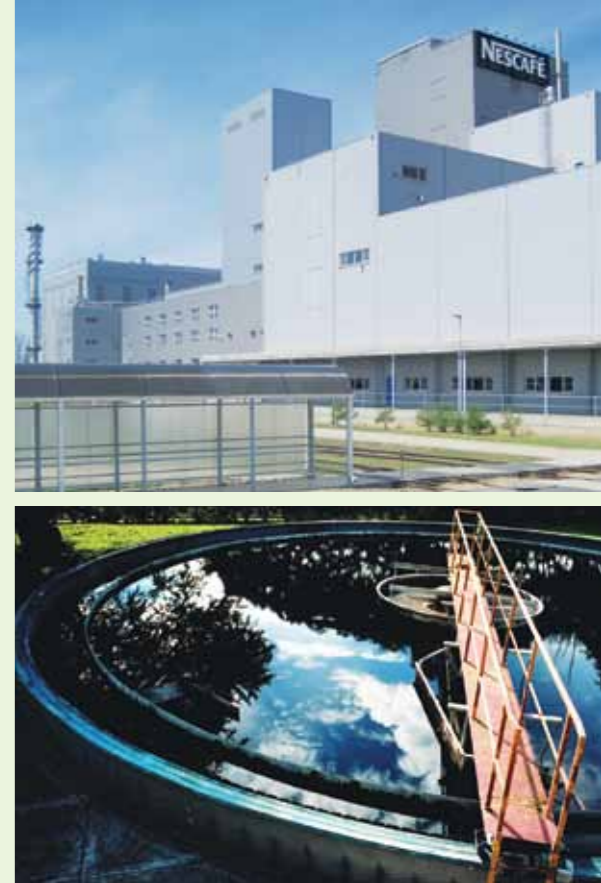
## Повышение информированности населения относительно экономного использования воды. Улучшение доступа к воде и санитарии в рамках производственно-бытовой цепочки

По данным Всемирного совета предпринимателей по устойчивому развитию, сегодня более 1,8 млрд человек вынуждены употреблять грязную и небезопасную для питья воду, и около 4 млрд человек не имеют полноценного доступа к основным санитарным услугам. Мы считаем, что бизнес-сообщество должно активно участвовать в решении этой проблемы.

В 2013 году компания «Нестле» одной из первых подписала соответствующие Обязательства WBCSD и объявила о готовности в течение трех лет обеспечить на всех своих объ-

ектах доступ сотрудников к чистой и безопасной питьевой воде, а также к санитарным услугам и гигиеническим средствам. Тем самым мы вновь подтвердили свою приверженность заявленной цели и, кроме того, стимулировали участников нашей производственно-бытовой цепочки последовать нашему примеру.

В 2014 году мы опробовали на наших ключевых производственных объектах процедуру самостоятельной оценки качества воды, санитарных и гигиенических условий, разработанную Всемирным советом предпринимате-





Поскольку миллионы людей в Южной Азии не имеют доступа к безопасной воде, «Нестле» сооружает объекты, чтобы обеспечить чистой питьевой водой людей в школах, больницах и местах поклонения. Воду добывают посредством бурения скважин или использования существующих глубоких скважин, которые обеспечиваются водяными насосами, фильтрами и резервуарами.

## 22 марта – Всемирный день воды

В 2014 году в пятый раз компания Nestlé Waters по всему миру приняла активное участие в праздновании Всемирного дня воды. В этот день сотрудники компании в 30 странах приглашают детей, а также своих коллег и местных жителей принять участие в увлекательных интерактивных мероприятиях, основная цель которых – повысить осведомленность о сохранении водных ресурсов и рациональном водопотреблении. В основу этих мероприятий легли образовательные материалы, разработанные организацией «The Project WET Foundation», которая на протяжении многих лет является партнером Nestlé Waters.

Ежегодно в период с марта по апрель сотрудники российского подразделения компании Nestlé Waters – ООО «Нестле ВотерКулерс Сервис» – проводят образовательную программу для школьников, посвященную Всемирному дню воды. В программе принимают участие более 3 тыс. учеников младших классов Москвы, Московской области и Санкт-Петербурга. Дети не только получают общую информацию о пользе воды для человека, но и узнают о том, что впоследствии пригодится им в учебе и в жизни: о содержании воды в различных продуктах питания, о запасах питьевой воды на планете и их доле в общем объеме водных ресурсов, о путях сохранения экологического равновесия в природе и т.д. Уроки проходят в игровой форме, сопровождаются конкурсами, опытами с водой и другими практическими заданиями. А для того чтобы сделать информацию еще более запоминающейся и интересной, в конце урока проводится викторина с вручением призов.



На заводе «Нестле ВотерКулерс Сервис» в Домодедово регулярно проходят экскурсии для школьников. У детей есть возможность познакомиться с процессом подготовки и розлива воды и увидеть, какое внимание уделяется на предприятии контролю качества продукции.

Мы ведем просветительскую деятельность, помогая нашим сотрудникам, поставщикам и потребителям осознать значимость проблемы сохранения водных ресурсов и эффективного управления ими. В дополнение к работе, которую мы ведем с поставщиками, в 2014 году на глобальном уровне мы:

- провели обучение по новой программе для работников кадровых служб (117 человек), материалы курса размещены во внутрикорпоративной сети и доступны всем работникам компании;
- продолжили спонсировать Проект WET – всемирную образовательную программу по вопросам рационального использования и сохранения водных ресурсов;
- отметили Всемирный день водных ресурсов, в рамках которого на предприятиях в

**32** странах мира  
прошли тематические праздники более чем для

**22** тыс. детей  
(подробнее об этом см. в разделе «Повышение информированности потребителей и специалистов»), – в акции приняли участие

**650** сотрудников  
«Нестле»

## Организация взаимодействия с поставщиками, в первую очередь с сельхозпроизводителями

Мы убедились: в ряде случаев ситуацию с доступом местных жителей к воде можно значительно улучшить за счет внешних социальных инициатив, в частности за счет внедрения более совершенных методов ведения сельского хозяйства на уровне отдельных ферм. Кроме того, компании, которые производят закупки у крупных мировых поставщиков сырьевых ресурсов, могут совместно влиять на ужесточение требований к управлению водными ресурсами. Мы намерены продолжать поддерживать коллективные социальные инициативы в сфере повышения эффективности водопользования.

В рамках Инициативы экологически устойчивого сельского хозяйства «Нестле» напрямую работает примерно с

**695** тыс. фермеров,

предлагая им поддержку в развитии хозяйств по таким показателям, как устойчивость к засухе и наводнениям, переработка сточных вод и органических отходов, а также обучая методам интенсификации сельского хозяйства. В 2014 году компания «Нестле» поддержала:

- проект комплексного управления водными ресурсами, призванный развивать кофейную отрасль Колумбии с учетом местных климатических условий;
- применение методологии «Водный след» в Колумбии, позволяющей улучшить информированность людей в отношении использования водных ресурсов, повысить эффективность противодействия загрязнению водной среды на наших молочных фермах и предприятиях;
- проведение семинара в Испании по эффективному управлению водными ресурсами в сельском хозяйстве;
- изменения в методах мелиорации и управления водными ресурсами во Вьетнаме, произведенные в целях увеличения производства кофейных зерен при меньшем использовании воды.

## ПОДДЕРЖАНИЕ ЭКОЛОГИЧЕСКОЙ УСТОЙЧИВОСТИ

Поддержание экологической устойчивости – это процесс сохранения нашего общего будущего, основанный на защите окружающей среды в условиях иссякающих водных ресурсов и сокращения биоразнообразия. Мы

стремимся к тому, чтобы наши сырьевые ресурсы и товары стали еще более экологически чистыми и безопасными для окружающей среды на протяжении всей производственно-сбытовой цепочки. Кроме того,

мы реагируем на ожидания заинтересованных сторон в отношении ответственного подхода «Нестле» к защите окружающей среды и экологической устойчивости.

## Повышение эффективности использования ресурсов на производстве

Мы стремимся увеличивать объемы производства, минимизируя затраты ресурсов и производимые отходы за счет повышения качества, эффективности и производительности. Наша общая цель – нулевой уровень отходов на захоронение, когда все отходы производства подлежат переработке экологически обоснованным способом или сжигаются с рекупера-

цией тепла. При этом мы добиваемся максимально эффективного использования оставшихся побочных продуктов.

В 2014 году нулевого уровня отходов достигли 72 предприятия компании – это 15% от общего количества производственных объектов «Нестле» (в 2013 году – 56 предприятий, 11%).

Общий объем энергопотребления на производственных объектах «Нестле» в расчете на одну тонну готовой продукции в 2015 году был сокращен на 26% по сравнению с 2005 годом (в 2013 – на 23%), что на 1% выше запланированного показателя. При этом сокращение показателей энергопотребления затронуло производство всех категорий продукции «Нестле».

**На 26% по сравнению с уровнем 2005 года был сокращен общий объем энергопотребления в расчете на одну тонну готовой продукции на производственных объектах «Нестле».**

## Использование сырья и материалов в России

	2013 г.	2014 г.
Общий объем производства, млн тонн	0,296	0,312
Общий объем использованного сырья, млн тонн	0,288	0,307
Общий объем упаковочных материалов, млн тонн	0,101	0,107
Побочные продукты (кг в расчете на тонну готовой продукции)	150,0	159,9
Общий объем отходов для окончательной переработки (кг в расчете на тонну готовой продукции)	26,42	28,27

Рост показателей в 2014 году по сравнению с предыдущим периодом связан с увеличением общего объема производства.

## Улучшение экологических характеристик упаковки продуктов



Выбирая упаковку, мы ищем сбалансированные решения, которые позволяют предотвратить порчу продукции, гарантировать, что она соответствует высоким критериям качества, информировать потребителя относительно пищевого профиля продуктов и экономить упаковочные материалы. Компания «Нестле» оценивает воздействие используемых материалов на окружающую среду и стремится к повышению качественных и функциональных характеристик упаковки при оптимизации ее веса и объема.

Мы поддерживаем инициативы, направленные на получение или рекуперацию энергии в результате утилизации использованной упаковки, и в своей производственной деятель-

ности используем материалы, полученные в результате переработки, – в случае, если это представляется целесообразным и благотворно влияет на окружающую среду.

Все больше наших подразделений в разных странах мира переходят на использование нового инструмента для разработки упаковки «Эко-дизайн в сфере разработки и внедрения новых продуктов» (EcodEX). Он используется во всей производственно-сбытовой цепочке «Нестле». Для этого на глобальном уровне было проведено 8 вебинаров с участием 63 сотрудников, которые в дальнейшем будут проводить курсы повышения квалификации для специалистов по упаковке в своих подразделениях на различных рынках «Нестле».

В 2014 году мы снизили общий объем расхода упаковочного материала на глобальном уровне на

# 45 805 ТОНН

(в 2013 году данный показатель составил 66 594 тонн).

В России, несмотря на рост объемов производства, в 2014 году мы снизили общий вес упаковки на

# 1 119 ТОНН

по сравнению с 2013 годом. Это лучший результат среди европейских рынков «Нестле» и седьмой среди всех рынков «Нестле» в мире.

Такого результата удалось добиться за счет:

- перехода на использование дисплеев из микрогофрокартона для плиточного шоколада, готовых к установке на полки, вместо картонных дисплеев и крупноформатных гофрокоробов;
- уменьшения высоты гофролотков для «Нескафе Голд» и уменьшения веса стеклянных банок при сохранении их вместимости;
- оптимизации толщины слоев в многослойных упаковках и др.

## Электронный документооборот

В 2014 году компания «Нестле Россия» перешла на электронный документооборот с крупнейшей торговой сетью «Ашан». За счет этого снижены расходы на печать документов, решена проблема хранения бумажного архива, сократилось время обработки и прохождения информации. Все меньше документов сотрудники обрабатывают в бумажном виде и все больше в электронном. Подписание документов происходит более оперативно, практически исключены задержки отгрузки из-за неготовности документов.

## Оценка и оптимизация экологических характеристик нашей продукции

Мы убедились в том, что экологические характеристики продукции основаны на сложном балансе между воздействием продукта на окружающую среду в течение всего жизненного цикла и рядом других факторов.

Мы провели подробную оценку экологических характеристик применительно ко всем ключевым категориям наших продуктов. К 2014 году на гло-

бальном уровне мы улучшили экологические характеристики 13 категорий продукции. Кроме того, в настоящее время все новые продукты «Нестле» проходят экспертизу на предмет соответствия ключевым экологическим критериям.

С помощью инструмента экодизайна EcodEX в 2014 году была проведена оценка 5 740 разных вариантов, вклю-

чающих 16 507 форматов упаковки (например, алюминиевая банка в гофрокартоне, стеклянная бутылка в термоусадочной пленке и т.п.).

Особое внимание мы уделяем характеристикам сельскохозяйственного сырья, поскольку именно от качества сырьевых ресурсов часто зависит воздействие продукта на состояние окружающей среды.

## Программа Nespresso Ecolaboration

Бренд Nespresso снижает воздействие своей продукции на окружающую среду в рамках программы «Экосотрудничество (Ecolaboration)». Она предусматривает ответственный выбор поставщиков кофейных зерен, инициативы компании по сбору использованных капсул для последующей переработки и повышение энергосберегающих свойств кофемашин Nespresso. Так, энергосберегающая система автоматического отключения кофемашин («функция сна и отключения») обеспечивает до 40% экономии электроэнергии.

Только в России за 2014 год для последующей утилизации было собрано около 2 млн использованных капсул для кофемашин Nespresso общим весом 22 тонны.



## Вклад «Нестле» в решение вопросов, связанных с изменением климата

Наш вклад в борьбу с глобальными климатическими изменениями не ограничивается снижением выбросов углекислого газа в атмосферу. Мы следуем принципам ответственного управления водными ресурсами, добываемся нулевого уровня отходов и эффективного использования энергии и ресурсов. Меры противодействия изменению климата включают также переход на экологически чистые виды топлива, инвестиции в возобновляемые источники энергии, оптимизацию сбытовых сетей.

Мы взаимодействуем с фермерскими хозяйствами, помогая им адаптироваться к глобальному изменению климата, и с потребителями – помогая сокращать энергопотребление и уменьшать объем загрязняющих выбросов в атмосферу при приготовлении пищи.

В 2014 году во время Недели переговоров ООН по вопросам изменения климата компания «Нестле» подписала социальные обязательства, которые включают следующие документы:

- «Озабоченность ООН климатическими проблемами: заявление Платформы бизнес-лидерства»;

- коммюнике Группы лидеров бизнеса под эгидой Принца Уэльского «Триллион тонн»;

- Нью-Йоркскую декларацию по сохранению лесных ресурсов;

- 6 климатических инициатив организации «Лидерство в раскрытии климатических данных» (Carbon Disclosure Project, CDP) по научно обоснованным ориентирам в следующих областях: сокращение выбросов парниковых газов; возобновляемые источники энергии; противодействие вырубке лесов; информация и обязательства в области изменения климата; выплаты за выбросы углекислого газа в атмосферу.

В настоящее время компания «Нестле» приступила к применению экспериментальной методики проекта «Помни о науке, помни о различиях» (Mind the Science, Mind the Gap) – совместной социальной инициативы CDP, Института по исследованию мировых ресурсов, Глобального договора ООН и Всемирного фонда дикой природы. Проект направлен на вовлечение компаний в процесс выработки научно обоснованных ориентиров по сокращению выбросов парниковых газов.

К концу 2014 года 92% наших промышленных холодильников были заменены на установки, использующие природные охладители. Новые горизонтальные морозильные шкафы для мороженого, на которые приходится 70% от общих расходов «Нестле» на закупку и эксплуатацию морозильных установок, теперь потребляют на 50% меньше энергии, чем прежнее оборудование.

В 2014 году мы сократили непосредственные выбросы парниковых газов в расчете на одну тонну готовой продукции на 40% по сравнению с уровнем 2005 года, достигнув снижения в абсолютных цифрах на 11,4%, что на 5% лучше целевых показателей на 2015 год. При этом общий объем производства с 2005 года увеличился на 48% (для сравнения: прямые выбросы парниковых газов в период между 2005 и 2013 годом снизились на 35%).

**На 40% компания «Нестле» сократила общий объем прямых выбросов парниковых газов в расчете на тонну готовой продукции по сравнению с уровнем 2005 года.**

в рамках всех производственно-сбытовых цепочек. Кроме того, мы всецело поддерживаем потребление Форуа по торговле потребительскими товарами, касающееся «мобилизации всех необходимых ресурсов в рамках соответствующих направлений бизнеса в целях оказания содействия в достижении нулевых показателей вырубки леса к 2020 году».

В настоящий момент уже 28% от общего объема наших 12 ключевых категорий продукции полностью соответствуют всем необходимым требованиям Руководства по ответственному подбору поставщиков (в 2013 году этот показатель составлял 17%).

«Нестле» продолжает разрабатывать программы улучшения текущей экологической ситуации для предприятий, расположенных в непосредственной близости от ключевых источников водных ресурсов. Информацию о результатах нашей работы в этой области мы планируем опубликовать в следующем отчете.



Ежегодная волонтерская акция по посадке дубов в национальном парке «Угра» Калужской области стала хорошей традицией для сотрудников «Нестле Россия»

## Обеспечение потребителей значимой, точной и достоверной экологической информацией. Диалог с заинтересованными сторонами

Предоставляя значимую, объективную и достоверную экологическую информацию о наших продуктах в пределах их жизненного цикла, мы способствуем повышению экологической информированности миллионов людей. Это помогает потребителям совершать осознанный выбор, а «Нестле» – стимулировать рост уровня потребления экологически чистых и безопасных продуктов. Мы постоянно анализируем отзывы и рекомендации потребителей, проводим исследования в области качества наших брендов и следим за передовыми научными исследованиями, которые ве-

дутся за пределами компании. По данным опроса Corporate Equity Monitor, проведенного в 2013 году, оценки покупателей на основе утверждения «Нестле заботится об окружающей среде» оказались гораздо выше средних по рынку в 24 из 31 страны мира, принимавшей участие в опросе. В 12 государствах, охваченных исследованием, компания «Нестле» сумела значительно опередить всех своих ближайших конкурентов.

«Нестле» участвует в работе Европейского круглого стола по вопросам экологически устойчивого производства

## Соблюдение принципов устойчивого развития в цепочке поставок

Выстраивая партнерские отношения с поставщиками, мы требуем, чтобы они принимали правила работы с компанией «Нестле»: строго соблюдали нашу политику и стандарты в области безопасности и качества, требования налогового законодательства и законов по охране труда, имели возможность стабильно поставлять продукцию ожидаемого качества по ожидаемым ценам. Мы также ожидаем от наших партнеров участия в создании общих ценностей, которые объединяют бизнес в интересах развития общества.

Принципы взаимоотношений с поставщиками отражены в Кодексе поставщика «Нестле». Этот документ

содержит набор стандартов, которые должны соблюдать наши поставщики на всех этапах цепочки поставок в рамках коммерческой деятельности, осуществляемой совместно с компанией. Подписывая кодекс, компания-партнер подтверждает готовность работать по общим принципам «Нестле» и принимает ряд обязательств.

Кодекс поставщика позволяет нам обеспечить непрерывное соблюдение международных стандартов, отраженных в Руководящих принципах ОЭСР для многонациональных предприятий, Руководящих принципах предпринимательской деятельности в аспекте прав человека ООН, основных конвенциях

и потребления продовольствия. Кроме того, компания поддержала Общественную инициативу «Воздействие пищевых продуктов на состояние окружающей среды».

Мы продолжаем максимально эффективно использовать разные методы предоставления информации нашим потребителям – в частности, речь идет об электронно-цифровых данных, сведениях на упаковке или непосредственно в пунктах продажи. Мы стараемся информировать покупателей как о наших успехах и достижениях, так и о возникающих трудностях.

В 2014 году мы по-прежнему предоставляли потребителям в 109 странах мира (показатель 2013 года не изменился – 109 государств) точную и объективную экологическую информацию, основанную на научных данных и подтвержденную фактами, полученными с помощью системы Оценки жизненного цикла продукции (Life Cycle Assessment, LCA).

Кроме того, мы ввели в действие специальный механизм «Нестле» по сертификации внешних связей компании по экологическим и социальным вопросам (NESECA). Этот сетевой инструмент внутреннего пользования предназначен для улучшения качества наших внешних коммуникаций, касающихся экологических и социальных аспектов.

Все производственные объекты «Нестле» в России прошли сертификацию на соответствие стандарту экологического менеджмента ISO 14001.

Международной организации труда и 10 принципах Глобального договора ООН. Кодекс составляет основу нашей Программы ответственного выбора и оценки поставщиков, которая предполагает проведение аудитов социальной ответственности в рамках работы с поставщиками.

В 2014 году требованиям Кодекса поставщика соответствовали все (100%) приобретенные сырьевые ресурсы и 80% компаний-поставщиков «Нестле» в России.

**100% приобретенных компанией сырьевых ресурсов полностью соответствуют требованиям Кодекса поставщика «Нестле».**

## Сбережение природного капитала, в том числе лесных ресурсов



Поскольку источником сырьевых материалов «Нестле» являются не только фермерские хозяйства, но и леса, мы стремимся способствовать сохранению лесных ресурсов, защите биоразнообразия и природных экосистем. Компания взяла на себя обязательство ни при каких обстоятельствах не способствовать вырубке лесов. Мы отслеживаем источники поставок древесины, привлекаем к этому процессу поставщиков и развиваем производство своей продукции. Совместно с нашими партнерами мы продолжаем работать над сбором и обобщением достоверной информации о регионах, в которых ведется масштабная вырубка лесов.

В 2014 году компания «Нестле» поддержала Нью-Йоркскую декларацию по сохранению лесных ресурсов, а также подписала документ о реализации социальной инициативы CDP по борьбе с глобальным изменением климата. Эта программа обязывает «Нестле» к 2020 году полностью исключить коммерческую вырубку лесов



# «НЕСТЛЕ» – ОТВЕТСТВЕННЫЙ РАБОТОДАТЕЛЬ

## СОБЛЮДЕНИЕ ТРЕБОВАНИЙ ЗАКОНОДАТЕЛЬСТВА И ПРАВ ЧЕЛОВЕКА

Основу всего бизнеса «Нестле» составляет строгое соблюдение требований законодательства, нормативных актов и внутренних корпоративных процедур. Компания ведет свой бизнес в соответствии с национальным законодательством и конвенциями Международной организации труда. Мы полностью поддерживаем руководящие принципы Глобального договора ООН в области защиты прав человека и трудовых отношений и стремимся стать примером строгого соблюдения этих принципов. Соответствующие подходы находят свое отражение в Принципах деятельности компании «Нестле», Политике по работе с персоналом и Принципах управления и лидерства. В своей текущей работе сотрудники служб персонала руководствуются также Правилами внутреннего трудового распорядка.

Приоритеты в работе с персоналом:

- продолжать развивать высокоэффективную организацию для привлечения и удержания лучших сотрудников;
- наращивать многообразие кадрового потенциала компании;
- поддерживать культуру высоких достижений, укрепляя взаимосвязь между результатами работы и вознаграждением;
- по результатам исследования «Нестле и Я» продолжать развивать линейных менеджеров для создания условий по раскрытию потенциала сотрудников и предоставления им более широких возможностей для принятия решений.

Участники съемок фильма о безопасности и охране жизни «Тебя ждут дома!» на церемонии вручения премии «Безопасный «Оскар» (филиал «Нестле» в г. Самаре)

- ☘ Соблюдение требований законодательства и прав человека
- ☘ Оплата труда и мотивация персонала
- ☘ Здоровье и безопасность сотрудников
- ☘ Обучение сотрудников
- ☘ Привлечение молодежи на работу в компании
- ☘ Обеспечение гендерного баланса среди персонала компании
- ☘ Исследование «Нестле» и Я»
- ☘ Инициативы NCE
- ☘ Борьба с потенциальными нарушениями законодательства. Корпоративная система «Сообщите нам»
- ☘ Противодействие коррупции и взяточничеству







Фундаментальным принципом компании «Нестле» является уважение прав сотрудников, партнеров и всех тех, с кем мы так или иначе взаимодействуем на протяжении всей производственно-сбытовой цепочки. «Нестле» гарантирует соблюдение всех основополагающих прав человека – например, права работников на объединение в профсоюзы, права местных общин на доступ к водным ресурсам или права потребителей на неприкосновенность частной жизни и сохранность персональных данных.

Мы продолжаем внедрять нашу Программу комплексной проверки соблюдения прав человека (HRDD) и стремимся к постоянному совершенствованию в этой сфере. Вовлечение в процесс представителей общественности и заинтересованных сторон является одним из восьми фундаментальных принципов программы. В апреле 2014 года, по результатам публикации доклада «Разговор о правах человека. Подтверждаем слова делом», мы провели в Лондоне консультации с представи-

телями общественности и заинтересованными сторонами. В обсуждении наряду с представителями Датского института по правам человека приняли участие 20 ведущих мировых специалистов по защите прав человека и развитию сельскохозяйственных регионов из межправительственных организаций, НПО, аналитических центров, консалтинговых и торговых ассоциаций. Результаты обсуждения будут включены в нашу Программу комплексной проверки соблюдения прав человека, а также оценку влияния как приверженности принципу соблюдения прав человека на деятельность компании.

«Нестле» уделяет большое внимание проблеме использования детского труда. В сотрудничестве с Ассоциацией справедливой оплаты труда (Fair Labor Association, FLA), с помощью специальной Системы мониторинга и ликвидации негативных последствий использования детского труда (CLMRS) мы выявляем такие случаи в рамках цепочки поставок какао, идентифицируем глубинные причины этого явления и разрабатываем меры ответного воздействия.

Программа независимого аудита CARE, которая, помимо работы с персоналом, распространяется на сферу охраны окружающей среды и безопасности и охраны труда, позволяет отслеживать соблюдение «Нестле» требований местного законодательства и Принципов деятельности компании. Все 12 категорий сырьевых товаров «Нестле» подпадают под действие положения о защите прав человека, включенного в корпоративное Руководство по ответственному подходу к выбору источников сырья, причем некоторые из категорий имеют дополнительную специфику применительно к области защиты прав человека.

В 2014 году в 11 странах, где, по данным индекса FTSE4Good, проблемы соблюдения прав человека стоят наиболее остро, проводилось специальное обучение по правам человека, его прошли

**7 485** сотрудников компании

## ОПЛАТА ТРУДА И МОТИВАЦИЯ ПЕРСОНАЛА

Система оплаты труда «Нестле» основана на Политике общего вознаграждения, которая помогает нам привлекать, удерживать и мотивировать сотрудников. Тесно связанная со стратегией компании, политика позволяет работникам видеть четкую связь между результатами труда и уровнем оплаты. Система грейдов позволяет обеспечивать сопоставимый уровень заработной платы сотрудникам, занимающим аналогичные должности внутри компании, и поддерживать конкурентоспособность зарплат относительно рынка.

Система вознаграждения, действие которой распространяется на сотрудников головного офиса и региональных офисов продаж «Нестле», помимо заработной платы, предусматривает широкий спектр поощрений, льгот, возможностей для профессионального роста и карьерного развития.

Основу заработной платы составляют фиксированные выплаты: оклад, надбавки, в том числе предусмотренные законодательством, и выплаты в случае переезда сотрудника и его семьи на новое место работы.

Переменные выплаты – годовой бонус и бонус за продажи, а также различные виды премий – призваны мотивировать сотрудников на достижение высоких результатов.

Оплата труда на производственных предприятиях в целом ориентируется на подходы, изложенные в Политике общего вознаграждения, но имеет особенности, связанные с ситуацией на региональных рынках труда.

## ЗДОРОВЬЕ И БЕЗОПАСНОСТЬ СОТРУДНИКОВ

С учетом масштабов глобальной производственно-операционной деятельности «Нестле» мы рассматриваем вопросы обеспечения здоровья и безопасности сотрудников среди значимых рисков и угроз. И хотя в этой области компания сумела занять лидирующие позиции в своей отрасли, наша конечная цель – достижение нулевых показателей травматизма и профессиональных заболеваний. Выполнение этой задачи полностью отвечает Корпоративным принципам деятельности «Нестле».

Соответствующие программы и инициативы изложены в нашей Дорожной карте по обеспечению безопасности и медицинскому обслуживанию (Safety&Health Roadmap). В настоящее время мы стремимся расширить деятельность по обеспечению здоровья и безопасности персонала, распространить ее не только на производственные и дистрибьюторские подразделения, но и на офисный персонал компании, а также на наших коллег, работающих в сфере продаж и в области научных исследований и разработок. Мы взяли на себя обязательство привести системы управления охраной здоровья и безопасностью всего персонала «Нестле» в соответствие с международным стандартом OHSAS18001.



По состоянию на конец 2014 года системы обеспечения безопасности и медицинского обслуживания, сертифицированные в соответствии со стандартом OHSAS 18001, действовали уже на

**444 30**

фабриках «Нестле» и в пунктах продаж в мире, а также в

**1 19 26 30**

дистрибьюторских и научно-исследовательских и офисах центров

(данные за 2013 год: 442 фабрики, 130 дистрибьюторских и 25 научно-исследовательских центров). В 2014 году к исполнению было принято несколько планов действий, направленных на устранение оставшихся пробелов в сертификации, и, кроме того, была создана надежная система контроля и мониторинга достигнутых результатов в масштабах всей компании.

## ОБУЧЕНИЕ СОТРУДНИКОВ

### Получение профессиональных знаний и навыков

Развитие профессиональных знаний и навыков является важной частью нашей корпоративной культуры. Совершенствовать профессиональные компетенции сотрудникам позволяют курсы, которые проводят тренеры «Нестле Россия» и внешние компании по обучению.

Для разных групп сотрудников разработаны обучающие программы, предусматривающие как аудиторные занятия,

так и электронные курсы, предполагающие самостоятельное освоение материала. Для хранения и обновления данных по обучению каждого сотрудника используются электронные платформы. Система внутреннего обучения включает три основных направления: адаптация новых сотрудников, развитие профессиональных навыков и повышение личной эффективности.

В 2014 году на одного сотрудника в среднем пришлось 48 часов обучения.

Мы уверены, что при правильной подготовке и поддержке каждый сотрудник компании может внести весомый вклад в реализацию нашей социальной инициативы «Создание общих ценностей».

Эта тема также включена в программу обучения управленческих кадров – чтобы максимально повысить уровень понимания и осведомленности менеджмента компании в этой сфере.

#### АДАПТАЦИЯ НОВЫХ СОТРУДНИКОВ

- Информация о компании «Нестле» и основных брендах
- Принципы деятельности компании «Нестле»
- Процессы PE и PDG
- Безопасность на рабочем месте

Кроме того, мы разрабатываем и реализуем целый ряд программ, направленных на повышение экологической грамотности наших сотрудников, что должно содействовать созданию корпоративной культуры непрерывного совершенствования, нацеленной на развитие экологически устойчивых и безопасных методов ведения бизнеса.

#### РАЗВИТИЕ ПРОФЕССИОНАЛЬНЫХ НАВЫКОВ

- Переговоры
- Управление продажами и работа с ключевыми клиентами
- Обучение линейных руководителей
- Финансы
- Управление проектами
- Маркетинг
- Инициатива Nestlé Continuous Excellence

#### ПОВЫШЕНИЕ ЛИЧНОЙ ЭФФЕКТИВНОСТИ

- Навыки эффективной коммуникации
- Навыки презентации
- Управление временем. Основы персональной эффективности
- Управление конфликтами
- Коучинг
- Развитие карьеры
- Управление изменениями

### Программа «Коэффициент знаний о питании»

Будучи экспертом в области правильного питания и здорового образа жизни, «Нестле» заботится о своих сотрудниках и стремится предоставить им такую подготовку и обучение, которые будут оказывать благотворное воздействие на их повседневную жизнь и работу.

Мы организовали увлекательную образовательную программу «NQ-тренинг». NQ – это коэффициент знаний о питании (по аналогии с IQ – коэффициентом интеллекта). Обучение по программе должен пройти каждый наш сотрудник, независимо от места его работы и должностных обязанностей. Про-

грамма нацелена на то, чтобы научить сотрудников «Нестле» правильно понимать питательные свойства отдельных продуктов, сделать осознанный, информированный выбор в отношении собственного рациона, применять полученные знания и навыки в профессиональной деятельности.

### ПРИВЛЕЧЕНИЕ МОЛОДЕЖИ НА РАБОТУ В КОМПАНИИ

Мы считаем, что бизнес должен принимать участие в решении проблемы безработицы среди молодежи, и взяли на себя обязательство предоставлять молодым людям возможность профессиональной подготовки и трудоустройства.

С 2014 года компания реализует в Европе программу поддержки молодых

специалистов Nestlé Needs YOUth, в рамках которой к 2016 году будет создано 10 тыс. новых рабочих мест для специалистов моложе 30 лет, 10 тыс. человек смогут пройти практику и стажировку. С учетом успеха программы Nestlé Needs YOUth в Европе, России и Евразии в 2015 году компания приняла решение распространить эту социальную инициативу по всему миру.

В 2014 году возможностями программы воспользовались 11 832 молодых специалиста. На штатные должности с полной занятостью в «Нестле» в регионе Европа, Россия и Евразия были трудоустроены 7 690 человек. Еще 4 142 молодых специалиста прошли практику и стажировку, а также приняли участие в обучающих и подготовительных программах. Было проведено 1 677 мероприятий, в которых было задействовано 5 652 сотрудника «Нестле».

В России и странах Евразии с января 2014 года на постоянные и временные позиции нанято 1893 человека (план – 2 700 человек с 2014 по 2016 год), возможность пройти стажировку и практику получили 762 человека (план – 990 человек с 2014 по 2016 год). 75% от общего числа практик и стажировок были предложены молодежи в регионах, где расположены фабрики компании.

Также компания провела 220 мероприятий в рамках ярмарок вакансий и дней карьеры, консультируя молодых людей по вопросам трудоустройства и начала карьеры.



В 2014 году, в рамках программы Nestlé needs YOUth «Нестле» объявила о создании Альянса в поддержку молодежи. Объединяя более 200 компаний в Европе, России и Евразии, он стал первым общеевропейским механизмом трудоустройства молодежи в сложной экономической ситуации. В течение 2014 года «Нестле» и компании-партнеры альянса предоставили молодым людям 50 тыс. возможностей для трудоустройства, практики и стажировки.

В регионе Россия и Евразия альянс был создан в сентябре 2014 года. Он объединил усилия 11 локальных и одного глобального партнера «Нестле» – компаний Nielsen, Zenith Optimedia, Publicis, «МТС», Public Totem, Sodexo, «Орехпром», SDS, ААК, «Констанция Кубань», MM Packaging и Firmenich.

**«Отдельные социальные устремления бизнеса исключительно важны и значимы, однако именно совместные усилия всех заинтересованных сторон способны внести решающий вклад в решение проблемы безработицы среди молодежи».**

*Маурицио Патарнелло, глава «Нестле» в регионе Россия и Евразия*

**«Наша компания давно ведет работу с молодыми и талантливыми людьми, привлекая их в различные структуры холдинга Publicis. С созданием альянса молодые специалисты имеют возможность приобрести разносторонний опыт в различных компаниях, как со стороны клиента, так и со стороны агентства или партнера. За счет этого они получают не только уникальные навыки для дальнейшей успешной карьеры, но и удовлетворение от работы над интересными проектами в профессиональных коллективах».**

*Сергей Коптев, генеральный директор Publicis Russia*

С января 2014 года на постоянные и временные позиции в «Нестле» нанято



**«Являясь партнером этой значимой инициативы в странах Европы, компания ACNielsen была очень рада приглашению «Нестле» к взаимодействию в России и Евразии. В рамках альянса нам необходимо объединить усилия и продолжить активное участие в подготовке будущего поколения сотрудников с целью эффективной работы на благо наших клиентов.»**

*Олеся Лучиц, директор по персоналу Nielsen Russia*

**«Я хочу подчеркнуть высокий профессиональный уровень компаний-партнеров альянса. Взаимодействие с ними позволяет нам по-новому взглянуть на методы работы и перенять опыт коллег по ряду процессов привлечения и развития молодых специалистов. На сегодняшний день мы принимаем участие в мероприятиях альянса для молодежи, а к осени 2015 года планируем осуществить совместную стажировку с компанией «Нестле»».**

*Ольга Делягина, начальник отдела подбора и найма ОАО «Мобильные телесистемы»*

Подобная информация об открытых вакансиях, а также о возможности пройти практику и стажировку в нашей компании доступна на сайте «Нестле Россия» ([www.nestle.ru](http://www.nestle.ru)) в раз-

деле «Карьера». Мы также регулярно публикуем новости о ходе реализации программы на страницах компании в социальных сетях LinkedIn, Facebook, Twitter и «ВКонтакте».

### Стажировки в «Нестле Кубань»

В 2014 году студенческая практика в рамках Программы поддержки молодых специалистов Nestlé Needs YOUth впервые была организована на фабрике «Нестле Кубань». Для практикантов проводилась экскурсия по фабрике, сотрудники производственного отдела рассказали о полном цикле производства натурального растворимого кофе NESCAFÉ. Затем студенты вузов Краснодарского края, Воронежской и Московской областей приступили к работе в отделе информационных технологий, финансовой службе, столовой, прикладной группе, техническом отделе. В течение 2014 года практику на фабрике прошли около 80 человек.



## ОБЕСПЕЧЕНИЕ ГЕНДЕРНОГО БАЛАНСА СРЕДИ ПЕРСОНАЛА КОМПАНИИ

Мы убеждены: гендерное многообразие является существенным преимуществом нашего бизнеса. При этом мы являемся убежденными противниками введения искусственных квот и предпочитаем последовательно создавать в компании такие условия, чтобы мужчины и женщины имели равные карьерные возможности. С 2010 года «Нестле» осуществляет глобальную программу «Гибкая рабочая среда». Она действует уже более чем на 25 рынках, позволяя сотрудникам компании достигать баланса в личной и профессиональной жизни.

Ряд внутренних социальных инициатив, например создание специальных комнат для грудного вскармливания, предоставление отпуска по причине отцовства или налаживание гибкого графика работы, были положительно приняты нашими сотрудниками. Компания инициировала новую образовательную программу для руководителей и работников кадровых служб на всех рынках «Нестле» под названием «Бессознательное предубеждение», в рамках которой проводится обучение по вопросам обеспечения гендерного баланса.

**44% руководящих должностей в «Нестле Россия» занимают женщины.**

## ИССЛЕДОВАНИЕ «НЕСТЛЕ» И Я»

В основе успеха компании лежит слаженная работа профессиональной мотивированной команды. Нам важно знать мнение сотрудников о том, могут ли они в полной мере реализовать свой потенциал, как строится работа внутри коллективов, получают ли они заслуженное признание своих успехов, и о других факторах, влияющих на эффективность работы и атмосферу в коллективе. Поэтому раз в два года компания «Нестле» в регионе Россия и Евразия проводит опрос персонала «Нестле» и Я». Двухлетний интервал позволяет провести глубокий анализ и оценить результаты, разработать планы дальнейшего развития, внедрить необходимые изменения и отследить достижение ключевых показателей.

Очередное исследование состоялось во втором квартале 2014 года. Помимо определения уровня вовлеченности и расширения полномочий особое внимание было уделено теме удержания персонала. В 2014 году получено наибольшее количество ответов сотрудников за всю историю проведения исследования в регионе Россия и Евразия: если в 2012 году в опросе принял участие 5951 сотрудник, то в 2014 году – уже 7683.

Согласно результатам исследования, по большинству показателей «Нестле» в регионе Россия и Евразия максимально приблизилась к уровню наиболее эффективных глобальных компаний. Также наблюдается значительный рост показателей

По итогам 2014 года среди высших руководителей компании женщины составляли



в отдельных командах и функциях по сравнению с 2012 годом. Сотрудники компании верят в долгосрочные перспективы, в стратегию и лидерство компании, поддерживают приоритеты бизнеса и ориентированы на результат.

Хорошие результаты были продемонстрированы в категории «Расширение полномочий», а также по таким направлениям, как индивидуальное развитие, реализация возможностей, справедливая оценка эффективности и др. В категории «Удержание персонала», которая была введена впервые, были продемонстрированы более высокие показатели, чем в других компаниях, где проводилось аналогичное исследование — например, в других FMCG-компаниях данный показатель ниже на 7 пунктов.

	Результаты 2014	Результаты 2012	Зона EMENA	Другие наиболее эффективные компании
Вовлеченность	83%	+5	+3	-5
Наделение полномочиями	83%	+10	+7	+7
Удержание персонала	72%	—	+2	0

В рамках исследования сотрудники получили возможность не только высказать свое мнение о работе компании, но и оставить комментарии. Наибольшее внимание в своих комментариях сотрудники уделили таким аспектам: эффективность (23% комментариев), оплата труда (17%) и лидерство (12%). Детальные результаты исследования были представлены руководителям, после чего каждая команда разработала план действий. По результатам предыдущего исследования были разработаны следующие инициативы:

- внедрена политика гибкой организации рабочего времени, которая позволяет сотрудникам наиболее эффективно организовать рабочий процесс;
- разработана и реализуется программа, которая помогает сотрудникам спланировать свое профессиональное развитие и карьерный рост в компании;
- развивается практика составления детальных операционных мастер-планов на год, которые помогают сотруднику не только понимать цели

и приоритеты своего подразделения, но и видеть свой вклад в достижение этих целей;

- внедрена система признания заслуг Reward a Star, благодаря которой сотрудники могут ежеквартально отмечать коллег, наиболее ярко проявивших приверженность ключевым ценностям компании в своей работе;
- разработка Концепции успеха в регионе Россия и Евразия теперь проходит при участии всех членов Совета директоров, после того как они утвердят приоритеты на предстоящий год,

руководители департаментов транслируют цели и ключевые задачи своим командам, а сам стратегический документ становится доступен каждому сотруднику в печатном и электронном виде;

- проводятся оперативные совещания на разных управленческих уровнях, в том числе на уровне Совета директоров, регулярно пересматриваются планы на год, что позволяет сотрудникам видеть текущую ситу-

ацию, определять, какие действия влияют на достижение тех или иных результатов как на уровне конкретной команды, так и на уровне всей компании.

## ИНИЦИАТИВЫ NCE

NCE (Nestle Continuous Excellence) – набор корпоративных инициатив, обеспечивающих непрерывное превосходство бизнеса. Основной целью NCE является преобразование «Нестле» в бережливую организацию (Lean Enterprise), в которой сотрудники сфокусированы на интересах потребителя, ищут пути для повышения эффективности, неукоснительно соблюдая законодательство и корпоративные принципы, вовлечены в достижение поставленных целей и обладают компетенцией, гарантирующей качество работы.

Инициатива NCE началась в 2008 году с производственных филиалов компании, а в 2010 распространилась на бизнес- и функциональные подразделения. Сейчас NCE осуществляется на всех фабриках и в дистрибуционных центрах, охватывает более половины офисных департаментов, включая региональные офисы продаж.

NCE внедряется поэтапно: сначала основы (NCE Foundations), потом «продвинутые практики» (Advanced Practices). Три главных модуля NCE – соответствие целей (Goal Alignment), развитие лидерского потенциала

(Leadership Development) и соответствие требованиям законодательства и принципам «Нестле» (Compliance).

Модуль «Соответствие целей» объединяет инициативы, которые помогают согласовывать действия сотрудников компании. Подразделение разрабатывает операционный мастер-план (Operational Master Plan, OMP) – стратегический документ, в котором отражены ключевые приоритеты на ближайшие три года, и план достижения поставленных целей. Формулируются показатели результативности, позволяющие отслеживать выполнение OMP, регулярно проводятся оперативные совещания. Если результаты ниже ожидаемых, применяется практика базового решения проблем – она предусматривает выявление причин неэффективности и создание плана, который позволит их устранить. Также используется практика управления стандартами, включающая процесс стандартизации (пошаговое описание процессов), обеспечение выполнения стандартов и получения ожидаемого результата.

Модуль «Развитие лидерского потенциала» представляет собой набор HR-практик и компетенций, помогающих

развивать лидерство и достигать высоких результатов. Эти практики осуществляются в рамках модели компетенций «Нестле» (Nestle Leadership Framework).

Модуль «Соответствие требованиям законодательства и принципам «Нестле» обеспечивает соблюдение норм деловой этики и добросовестного поведения – мы стремимся к тому, чтобы наша компания была образцовой в глазах сотрудников, потребителей, клиентов, поставщиков, акционеров и общества в целом.

Внедрение модулей NCE занимает от полутора до нескольких лет. В этот период закладываются основы для дальнейшего развития. Обязательное условие перехода к внедрению более сложных практик – «открытие ворот» (gate assessment), комплексная оценка по трем модулям NCE, подтверждающая, что методология усвоена всеми сотрудниками подразделения. После этого можно приступать к внедрению «продвинутых» практик NCE: руководства всеобщей результативности (TPM) на фабриках и Lean-инициатив организации в целом (бережливая цепочка поставок, бережливый офис, бережливые инновации).

## БОРЬБА С ПОТЕНЦИАЛЬНЫМИ НАРУШЕНИЯМИ ЗАКОНОДАТЕЛЬСТВА. КОРПОРАТИВНАЯ СИСТЕМА «СООБЩИТЕ НАМ»

На корпоративном сайте [www.nestle.ru](http://www.nestle.ru) создан специальный раздел «Сообщите нам о нарушениях»: <http://www.nestle.ru/aboutus/principle/report-your-concerns>. Мы призываем своих сотрудников, поставщиков и представителей

заинтересованных сторон сообщать обо всех случаях неподобающих или незаконных действий. Все поступающие жалобы и сообщения беспристрастно расследуются, в случае раскрытия нарушений компания немедленно их пре-

скает и принимает ответные меры. Мы стремимся сделать систему «Сообщите нам» доступной для всех внешних заинтересованных сторон, информируем наших поставщиков и клиентов о ее возможностях.

## ПРОТИВОДЕЙСТВИЕ КОРРУПЦИИ И ВЗЯТОЧНИЧЕСТВУ

«Нестле» следует высоким стандартам ведения бизнеса, которые включают получение необоснованных конкурентных преимуществ. Поэтому мы боремся с коррупцией во всех ее формах, незамедлительно пресекая любые возможные нарушения. Наша программа проведения аудиторских проверок CARE позволяет контролировать процесс борьбы с коррупцией, выявлять направления, по которым

необходимо добиваться улучшений. Мы проводим специальные обучающие мероприятия и призываем сотрудников информировать нас о фактах нарушения требований законодательства.

С 2004 года принцип №10 Глобального договора ООН, посвященный противодействию коррупции и взяточничеству, включен в Кодекс деловой этики

и Корпоративные принципы деятельности компании «Нестле». Кроме того, в 2014 году компания поставила свою подпись под Призывом ООН к противодействию коррупции.

С 2008 года «Нестле» предоставляет своим сотрудникам возможность очного или онлайн-обучения по противодействию коррупции.

## ВКЛАД В РАЗВИТИЕ ОБЩЕСТВА

Основу философии создания общих ценностей, которой мы руководствуемся в нашей повседневной деятельности, составляет идея о том, что невозможно вести успешный бизнес в долгосрочной перспективе, если не дополнять его социальной активностью. Мы определили для себя области, где деятельность компании будет наиболее эффективной. Это устойчивое водопользование, здоровое питание и развитие сельских регионов. Приоритет в области благотворительной деятельности мы отдаем проектам, направленным на укрепление здоровья детей, развитие у них навыков правильного питания. Благотворительность формально не является составляющей концепции «Создание общих ценностей», но она гармонично дополняет наши программы помощи местным сообществам. Это позволяет нам сотрудничать с некоммерческими организациями, местными органами власти и другими участниками рынка и осуществлять «разовые» и долгосрочные проекты.

Наши благотворительные программы проходят под девизом «Нестле»: «делаем жизнь лучше!». Прежде всего мы

развиваем нашу активность в социальной сфере в регионах присутствия компании. Чтобы минимизировать моральные и репутационные риски, мы работаем адресно и с максимальной эффективностью, сотрудничаем более чем с 80 благотворительными организациями и очень внимательно относимся к выбору партнеров. При осуществлении нашей продовольственной программы мы предпочитаем много небольших точечных проектов одному крупному, разделяя объем помощи между множеством организаций, ведущих разные проекты. Так каждый килограмм нашей продукции расходуется более эффективно и точно доходит до нужного адресата. В первую очередь мы оказываем помощь тем, кто в ней больше всего нуждается, – людям в трудной жизненной ситуации, ветеранам, инвалидам, детям-сиротам. На региональном уровне мы сотрудничаем с медицинскими и образовательными учреждениями, помогая им решать социальные проблемы местных сообществ. Мы также поддерживаем детское творчество и спорт, развиваем волонтерство в нашей компании.

На фото слева: после уборки на Генеральском озере.

На фото внизу: участники летней программы фонда «Здесь и сейчас» для выпускников интернатов в гостях у «Нестле».



- Поддержка культуры
- Поддержка детского и юношеского образования, творчества и спорта
- Поддержка местных сообществ и благотворительность
- Волонтерское движение в «Нестле Россия»
- Кулинарные сессии «Готовим вместе»



## ПОДДЕРЖКА КУЛЬТУРЫ



«Русские сезоны Nestlé» с участием артистов Молодежной оперной программы Большого театра.

С самого начала своей деятельности в России мы поддерживаем проекты в сфере культуры и искусства. Более 15 лет компания спонсировала первый независимый оркестр в России – Московский симфонический оркестр. В настоящее время ведущей инициативой «Нестле Россия» в области культуры и искусства является партнерство с Большим театром. Сотрудничество компании с Большим, начавшееся еще в 2005 году с совместных проектов, крепло и развивалось все эти годы. В 2010 году компания стала спонсором Большого театра, а в сентябре 2013 года – официальным спонсором Большого балета. «Русские сезоны Nestlé» стали обязательной новогодней программой для наших друзей и партнеров. Наши премиальные бренды – также частые гости в театре. Так, в мае 2014 года бренд

минеральной воды San Pellegrino организовал совместный концерт артистов Фонда Лучано Паваротти и Молодежной оперной программы Большого. Не забывая о своих «швейцарских корнях», компания стремится познакомить российских зрителей с лучшими образцами культуры и искусства Швейцарии. На протяжении последних четырех лет «Нестле Россия» является генеральным спонсором Ежегодного международного фестиваля камерной музыки «Окно в Швейцарию», проходящего под эгидой Посольства Швейцарии в Российской Федерации. А в период проведения Олимпиады в Сочи «Нестле Россия» была официальным партнером Дома Швейцарии и предоставляла широкий ассортимент десертов, кулинарии и напитков для участников и гостей важнейшего спортивного события мирового уровня.

**Русские сезоны «Nestlé» стали обязательной новогодней программой для наших друзей и партнеров.**

## ПОДДЕРЖКА ДЕТСКОГО И ЮНОШЕСКОГО ОБРАЗОВАНИЯ, ТВОРЧЕСТВА И СПОРТА

Ежегодно «Нестле Россия» выступает партнером проектов, способствующих гармоничному формированию личности и направленных на развитие образования, творчества и спорта.

Компания стала партнером Национального форума научной молодежи, организованного Российской научно-социальной программой «Шаг в будущее». Программа форума включала выставку инновационных проектов, 37 специализированных научных секций, конкурс регионов за право обладания Большим научным кубком России, Национальный фестиваль молодых модельеров и дизайнеров, научные олимпиады и интеллектуальные состязания. «Нестле Россия» предоставила подарки для лауреатов форума.

Мы поддерживаем инициативы, направленные на распространение здорового образа жизни среди детей и молодежи. С 2012 года «Нестле Россия» сотрудничает с Международной ассоциацией легкоатлетических федераций (International Association of Athletics Federations, IAAF). Мы также поддерживаем Всероссийскую акцию «Здоровые дети – сильная Россия», соревнования Международной ассо-

циации спортивных клубов по художественной гимнастике. «Нестле Россия» предоставляет продукты питания для детского лагеря «Большое приключение» в Карелии.

Компания выступила партнером Всероссийской летней спартакиады детей-инвалидов по зрению «Республика Спорт». Дети в возрасте от 7 до 17 лет из специальных (коррекционных) образовательных учреждений для слепых и слабовидящих детей соревновались в шести видах спорта. Соревнования прошли при содействии Федерации спорта слепых, Министерства спорта РФ и Всероссийского общества слепых.

Производственные филиалы компании в регионах оказывают поддержку спортивным обществам, социальным и культурным проектам. В мае 2014 года компания «Нестле Кубань» выступила партнером конкурса юнкорской прессы «Креатив инициатив-2014», проводившегося факультетом журналистики Кубанского государственного университета и Департаментом печати и средств массовых коммуникаций Краснодарского края при содействии Краснодарского краевого отделения Союза журнали-

тов России, Министерства образования и науки Краснодарского края. Для юных корреспондентов был организован пресс-тур на кофейную фабрику в Тимашевске и конкурс репортажей о фабрике.

Авторы пяти лучших репортажей, которых определили представители «Нестле Кубань», получили подарки от компании, а репортаж-победитель был опубликован в корпоративной газете «Калейдоскоп».

На протяжении трех лет фабрика готовых завтраков в Перми открывает свои двери учащимся пермских школ. Инициатива ООО «Сириал Партнерс Рус» направлена на развитие экологического сознания молодежи.

Сотрудники фабрики рассказывают детям о том, почему следует бережно относиться к природе, для чего беречь воду, как ведется водоподготовка и очистка стоков, которые используются на фабрике, как сортируются отходы производства – макулатура, пленка, санитарный брак и др. Экскурсия по цехам сопровождается дегустацией готовых завтраков.



Участники конкурса юнкорской прессы «Креатив инициатив 2014» посетили фабрику «Нестле Кубань» (г. Тимашевск)

## ПОДДЕРЖКА МЕСТНЫХ СООБЩЕСТВ И БЛАГОТВОРИТЕЛЬНОСТЬ

Немалые усилия компания вкладывает в развитие местных сообществ в регионах присутствия, обращая внимание в первую очередь на формирование благоприятной социальной среды. Проекты, которые финансирует компания, направлены на улучшение качества жизни местного населения, включая семьи сотрудников, и выполняются в рамках Программы корпоративной социальной ответственности компании «Нестле» «Создание общих ценностей».

Например, фабрика «Нестле Пурина ПетКер», подразделение кормов для домашних животных «Нестле Россия», на протяжении пяти лет оказывает поддержку детскому саду «Сказка» в поселке Ворсино (Боровский район Калужской области). За это время детский сад был оснащен новой мебелью, в том числе игровой, оборудован для спортивного зала. Также была установлена детская площадка, а в ноябре 2014 года здесь состоялось открытие бассейна. Кроме того, фабрика оказывает постоянную поддержку школе-интернату в близлежащей деревне Ермолино. Ранее компания реализовала несколько социальных проектов в городе Боровске. Так, «Нестле Пурина ПетКер» передала в дар больнице Боровского района современный автомобиль скорой помощи и высокотехнологичное медицинское оборудование, а также открыла



Воспитанники из подшефной школы-интерната в г. Ермолино Калужской области на ежегодной экскурсии в Москве

новую детскую площадку в центре города. Общий объем инвестиций в эти проекты составил почти 4 млн. рублей (около 120 тыс. швейцарских франков).

Юные тимашевцы получили в подарок от «Нестле Кубань» детскую игровую площадку. Она была построена в микрорайоне Южном, одном из самых молодых районов Тимашевска (Краснодарский край), который сейчас активно застраивается. До недавнего времени жителям микрорайона негде было гулять с малышами. Поэтому

появление первой в микрорайоне детской площадки стало настоящим событием. Она оснащена современными яркими игровыми модулями, изготовлена из прочных материалов, устойчивых к жаркому южному климату, и отвечает всем требованиям безопасности. Помимо игрового комплекса на территории площадки установлены лавочки, урны для мусора и велопарковка. В день открытия площадки для детей был устроен праздник. Общая стоимость проекта – около 400 тыс. рублей.



Детская площадка, подаренная фабрикой «Нестле Кубань» детям мкр. Южный г.Тимашевска



На празднике в специализированном доме ребенка № 1 в Вологде.

Сотрудники вологодской фабрики вместе со своими семьями ежегодно участвуют в акции «Цветной калейдоскоп», в рамках которой ремонтируют детскую площадку, подаренную городу компанией три года назад, и ухаживают за сквером. За реализацию этого проекта филиал был удостоен почетной записи в Золотой книге города Вологды. На протяжении многих лет филиал «Нестле Россия» в Вологде помогает трем детским учреждениям – Специализированному дому ребенка № 1, Детской деревне SOS и Центру помощи детям, оставшимся без попечения родителей им. В.А.Гаврилина.

Компания оказывает финансовую и методическую помощь, а сотрудники филиала дополняют ее своими благотворительными средствами и волонтерским трудом. В детских учреждениях проходят праздники, дети получают игры, книги, одежду, средства личной гигиены. Воспитанникам Гаврилинского детского дома была подарена оргтехника: компьютеры, принтеры, мониторы. Для специализированного дома ребенка № 1 приобретено медицинское оборудование общей стоимостью 50 тыс. рублей. Кроме того, в ходе масштабной акции по благоустройству территории детского дома сотрудники филиала отремонтировали и покрасили детские веранды, высадили цветы и кустарники. В декабре 2014 года компания «Нестле Кубань» стала лауреатом премии «Общественное признание», учрежденной

Общественной палатой Краснодарского края. Филиал компании в городе Вязники (Владимирская область) оказывает поддержку двум социальным учреждениям – Специальной (коррекционной) общеобразовательной школе-интернату и Реабилитационному центру для несовершеннолетних «Росинка». Для центра «Росинка» сотрудники филиала собирают средства на покупку предметов первой необходимости и принадлежностей для летнего отдыха.

Традиционной сферой благотворительности, в которой активно заняты волонтеры «Нестле», является организация праздничных мероприятий. Накануне и во время новогодних праздников компания «Нестле Россия» проводит ряд благотворительных акций для детей, оказавшихся в трудной жизненной ситуации, в рамках благотворительной

программы «Нестле»: сделаем жизнь лучше!». Волонтеры «Нестле» дарят сладкие и полезные подарки детям с ограниченными возможностями, сиротам, детям, оставшимся без попечения родителей, воспитанникам интернатов и коррекционных школ, детям из малообеспеченных семей.

В московском офисе «Нестле Россия» на протяжении всего декабря 2014 года стояла «Елка ангелов», которую украшали поделки детей из Редькинской школы-интерната (Дзержинский район Калужской области) и благотворительного фонда «Время добра» (Москва) с письмами Деду Морозу. Сотрудники выбирали новогодние заявки и покупали подарки детям. К концу акции на елке не осталось ни одного письма, а это значит, что все детские желания были исполнены.



Воспитанники Редькинской школы-интерната с новогодними подарками

В течение двух декабрьских недель 30 писем Деду Морозу украшали такую же елку на фабрике «Нестле Кубань». Сотрудники фабрики исполнили желания детей-инвалидов и детей из малообеспеченных семей, подопечных Тимашевской благотворительной общественной организации «Милосердие». Малыши просили в подарок игрушечные машины, популярных кукол, книжки-раскраски, музыкальные и мягкие игрушки, конструкторы, музыкальные книги и пазлы, детские развивающие компьютеры. В канун Нового Года Деда Мороз и Снегурочка привезли подарки, приобретенные сотрудниками, детям-инвалидам, которые не могут посещать елки и утренники, а также объехали квартиры, где живут многодетные и нуждающиеся семьи. Для детей из Реабилитационного центра «Росинка» сотрудники филиала «Нестле Россия» в Вязниках организовали новогоднюю поездку с посещением резиденции Деда Мороза в Нижнем Новгороде. А в Специальную (коррекционную) общеобразовательную школу-интернат волонтеры филиала приехали сами. Они побывали на новогодних утренниках, поздрав-

ли детей с наступающим Новым годом и вручили сладкие призы от компании «Нестле Россия».

С 2009 года фабрика готовых завтраков в Перми поддерживает новогоднюю благотворительную акцию «Поезд деда Мороза – детям», которую ежегодно организует Министерство социального развития Пермского края. В канун 2015 года продукцию фабрики получили свыше 200 детей из четырех реабилитационных центров Пермского края и малоимущих семей Перми.

Филиал ООО «Нестле Россия» в г. Жуковском завершает каждый год традиционной поездкой в Юровскую школу на новогодний утренник. Вместе с Дедом Морозом подарки вручают и сотрудники Жуковской фабрики «Нестле».

В 2014 году, благодаря фабрике, воспитанники Юровской школы-интерната, получили возможность посетить фабрику елочных игрушек в канун Нового года!

На многих предприятиях компании проводятся мероприятия для ветеранов, приуроченные к праздничным и памятным датам, сопровождающиеся вручением подарков, а также благотворительные акции для малоимущих.

Сотрудники филиала ООО «Нестле Россия» в г. Жуковский традиционно приняли участие в городском праздновании Дня Победы: возложили цветы у Быковского кладбища и Вечного огня и, конечно, угостили самым вкусным мороженым ветеранов Великой Отечественной войны и детей!

Предприятия «Нестле» традиционно оказывают поддержку в проведении Дней Города. Так, например, жители Тимашевска и Тимашевского района в 2014 году в девятый раз отметили день рождения города. Генеральным партнером этого праздника по традиции выступили фабрика «Нестле Кубань» и бренд NESCAFÉ, они подали жителям выступление блистательного Ираклия Пирцхалавы. С самого утра на центральной площади города были организованы кафе-терии от бренда NESCAFÉ. День города при поддержке брендов «Нестле» проходит в Самаре, Владимире и других городах нашего присутствия.



Самара. День города

## ВОЛОНТЕРСКОЕ ДВИЖЕНИЕ В «НЕСТЛЕ РОССИЯ»

Корпоративное волонтерство в рамках акции «Нестле»: сделаем жизнь лучше!» является важной частью социальной политики «Нестле Россия». Мы поддерживаем и поощряем сотрудников, которые готовы оказывать помощь нуждающимся.

Приоритетные направления волонтерской помощи – забота об окружающей среде и помощь детям – были определены по итогам анкетирования сотрудников.

В течение пяти лет ежегодно проходит «Операция «Чистый берег» – совместная акция «Нестле Россия» и общественного движения «Мусора. Больше. Нет».

В 2014 году «операция» проходила на берегу Генеральского озера в Раменском районе Подмосковья. Более 40 волонтеров головного офиса компании и филиала в Жуковском собрали около 90 мешков мусора.

Был организован отдельный сбор мусора – пластик, металл и стекло волонтеры отправили на переработку.



**В январе 2014 года в Центре инноваций «Нестле» «Потребитель и клиент» состоялась первая церемония награждения лучших волонтеров московского офиса «Нестле Россия». Глава «Нестле» в регионе Россия – Евразия Маурицио Патарнелло вручил лучшим волонтерам 2013 года дипломы и памятные подарки.**



Компания проводит волонтерскую акцию «Операция «Чистый берег» два раза в год – весной и осенью.



Каждый год волонтеры филиала «Нестле» в Вологде проводят экологическую акцию «Аллея «Нестле»

Дважды в год совместно с производственным филиалом ООО «Нестле Россия» в Перми сотрудники фабрики готовых завтраков проводят уборку особо охраняемой природной территории «Липовая гора». В 2015 году

экологическая акция прошла в рамках Всероссийского экологического субботника «Зеленая весна» по инициативе Пермского регионального отделения Общероссийской общественной организации «Центр экологической

политики и культуры». В результате рейда была очищена экологическая тропа протяженностью 3,3 км, маршрут к правому истоку реки Егошиха протяженностью около одного километра, входная площадка экологической тропы. Собрано и вывезено на полигон около трех тонн мусора.

В 2014 году в этой ежегодной акции приняли участие

**30** сотрудников компании.

На площади 1,2 га они высадили

**5000** желудей

Волонтеры вологодского филиала каждый год проводят акцию «Аллея «Нестле» — сажают цветы, деревья и кустарники в разных районах Вологды, на территории подшефных учреждений. В ходе акции 2014 года волонтеры посадили более

**30** дубов и **120** кустарников

Сотрудники самарского филиала компании «Нестле Россия» приняли участие в общегородском экологическом субботнике, прошедшем весной 2014 года в парковой зоне отдыха «Дубки». Волонтеры собрали и вывезли более 150 мешков мусора, а также высадили 30 саженцев ивы и рябины. При участии сотрудников филиала «Нестле» в Жуковском в сентябре 2014 года состоялась акция «Восстановим леса вместе».

В рамках акции в Цаговском лесу было высажено более 6 600 деревьев. Уже четвертую дубовую рощу высадили волонтеры «Нестле Россия» в национальном парке «Угра» (Калужская область).



Сотрудники «Нестле Кубань» посещают тимашевский приют для животных «100 и 1 хвостик»

Тема благополучия животных также находит отклик в сердцах наших сотрудников: волонтеры компании охотно помогают приютам для бездомных животных и специализированным учреждениям. Поддержку в этом им оказывает подразделение компании «Нестле Пурина ПетКер», которое является одним из лидеров по производству кормов для домашних животных.

В апреле 2014 года сотрудники «Нестле Россия» провели волонтерскую акцию в Учебно-кинологическом центре «Собаки – помощники инвалидов» в г. Железнодорожный (Московская область). Более 30 волонтеров помогли отсыпать дорожки, благоустроить площадку для выгула и помещение, в котором содержатся собаки. Департамент кормов для домашних животных «Нестле Пурина ПетКер» на постоянной основе оказывает поддержку центру и предоставляет для питомцев сухой корм PRO PLAN, разработанный для собак с особыми потребностями.

Волонтеры «Нестле Кубань» с 2012 года оказывают посильную помощь тимашевскому приюту для животных «100 и 1 хвостик». В январе и мае



2014 года в рамках совместной акции с «Нестле Пурина ПетКер» сотрудники фабрики передали приюту сухой корм для кошек и собак под товарным знаком PRO PLAN.

Подразделение «Нестле Пурина ПетКер» в России поддерживает инициативы, направленные на улучшение

жизни животных и поиск любящих хозяев для бездомных животных, пропагандирует ответственное отношение к домашним животным.

Ежегодно «Нестле Пурина» передает десятки тонн кормов для кошек и собак в поддержку приютов для бездомных животных по всей России.



Другое направление волонтерской работы – помощь детям и пожилым.

В мае 2015 года сотрудники Вязниковского филиала «Нестле Россия» совместно с администрацией района поздравили с Днем Победы участников и инвалидов Великой Отечественной войны. Подарки от компании к празднику получили свыше ста человек. Вязниковский филиал также регулярно оказывает помощь специальной (коррекционной) общеобразовательной школе-интернату. В апреле сотрудники филиала вместе с воспитанниками школы-интерната убрали и благоустроили прилегающую территорию учреждения.



Праздник в Пскове

Кроме того, по примеру коллег с фабрики «Нестле» в Жуковском, волонтеры компании в г. Вязники провели для учеников 2–5-х классов уроки безопасного поведения – в школе, на дороге и при пожаре.

Занятия по безопасному поведению также прошли для детей сотрудников филиала. Сотрудники фабрики готовых завтраков «Нестле Россия» в Перми регулярно оказывают шефскую помощь Межведомственному центру помощи детям, оставшимся без попечения родителей. Волонтеры помогают

центру по хозяйству – красят игровое оборудование, убирают помещения, обустроивают клумбы и т.д.

30 мая 2015 года сотрудники и волонтеры Псковского областного отделения Российского детского фонда провели незабываемый праздник в честь Дня защиты детей для 140 воспитанников из восьми детских интернатных учреждений Псковской области. Во время праздника каждый из ребят смог выбрать увлекательное занятие по душе: посетить мастер-класс по рукопашному бою, пока-

таться на лошадях, поиграть с собаками-терапевтами, запустить беспилотник или пойти на экскурсию по ферме.

Дети могли пообщаться с ростовыми куклами Детского фонда и сфотографироваться с ними на память. После столь насыщенной программы ребята попробовали солдатскую кашу, приготовленную на настоящей полевой кухне, и множество сладостей от «Нестле». С праздника ребята увезли не только море впечатлений, но и два подарочных набора от Компании.



Наши волонтеры участвуют в программе фонда «Старость в радость»

Волонтеры офиса «Нестле Россия» в Ростове-на-Дону и благотворительного фонда «Старость в радость» оказывают помощь инвалидам и пожилым, живущим в домах престарелых. Задача волонтеров – дать почувствовать людям, живущим в домах инвалидов, ветеранов, домах престарелых, что они не одинокие, не забытые всеми, что

они кому-то нужны. Волонтеры компании регулярно организуют праздничные концерты для своих подопечных, привозят сладости, средства гигиены и ухода, устраивают мастер-классы по рисованию, играют с бабушками и дедушками в шашки и шахматы и просто общаются, выслушивая их интересные жизненные истории. «Мы навещаем

бабушек и дедушек из 12 социальных учреждений и одной ПСУ (палаты сестринского ухода), а это более тысячи бабушек и дедушек, которые всегда с распростертыми объятиями ждут нас в гости. Они не называют нас «волонтерами», для них мы – внуки», сказала Елена Сухова, один из волонтеров компании.

## КУЛИНАРНЫЕ СЕССИИ «ГОТОВИМ ВМЕСТЕ»



Кулинарная сессия «Готовим вместе» – обязательная часть экскурсионной поездки в Москву для подшефных нашей компании

Кулинарные сессии «Готовим вместе» – часть благотворительной программы «Нестле»: сделаем жизнь лучше!». В них принимают участие воспитанники интернатов и детских домов, а также молодые мамы, оказавшиеся в трудной жизненной ситуации. Во время кулинарных сессий волонтеры «Нестле Россия» рассказывают о принципах правильного питания, в том числе питания для малышей от года до трех лет, а потом все вместе учатся готовить простые и полезные блюда на специально оборудованной кухне, при поддержке профессиональных поваров компании «Нестле Россия». Каждая такая встреча завершается совместным обедом, фотосессией и вручением подарков.

В 2014 году на кулинарной сессии побывали подопечные благотворительной организации «Кидсейв Интернешнл» – девять молодых мам в возрасте от 15 до 20 лет, которые живут в московском Доме ребенка №22, учатся ухаживать за детьми и готовятся к самостоятельной жизни. Кулинарные сессии в Москве были также организованы для детей из Карбановского детского дома (Владимирская область) и Ермолинского интерната (Калужская область).

Концепция «Создание общих ценностей» ориентируется на долгосрочный, стратегический подход к ведению бизнеса. Мы считаем, что она ведет к повышению эффективности наших совместных усилий по реше-

нию насущных социальных проблем местных сообществ. Для улучшения ситуации необходимы конструктивный диалог, налаживание партнерских связей и тесное взаимодействие со всеми основными заинтересованными сторонами – некоммерческими организациями, социальными учреждениями и местными органами власти регионов присутствия.

Нашей первостепенной задачей является поиск действенного способа оценки роли бизнеса в процессе создания общих ценностей, а также анализ не только хода реализации данной концепции, но и ее социального воздействия и значимости для общества. Мы продолжим эту работу и расскажем о ее результатах в нашем следующем отчете.



Отпечатано  
в ООО «Тверская фабрика печати»  
NC-COC-014240  
на FSC сертифицированной бумаге

**Социальный отчет ООО «Нестле Россия»**  
**«Создавая общие ценности» 2014 – 2015 гг.**  
Отчет подготовлен отделом корпоративных вопросов  
и коммуникаций при поддержке ООО «АСИ Консалтинг»

ООО «Нестле Россия»  
Москва, 115054, Павелецкая площадь д. 2, стр. 1

[www.nestle.ru](http://www.nestle.ru)

Октябрь 2015 г.