



ГОДОВОЙ ОТЧЁТ
открытого акционерного
общества «Группа «Илим»
за 2011 год

Полное наименование:

Открытое акционерное общество «Группа «Илим»

Местонахождение и почтовый адрес:

ул. Марата, 17, Санкт-Петербург, 191025,

Российская Федерация

Тел.: (812) 718 60 50, факс: (812) 718 60 06

www.ilimgroup.ru



Уважаемые акционеры!

2011 год стал годом, которым мы можем гордиться. Мы продолжили работу по улучшению показателей эффективности производства, цепочки поставок и сбыта и достигли рекордных объемов производства и продаж во всех наших филиалах — в Коряжме, Братске, Усть-Илимске, а также в ОАО «Илим Гофра».

Мы признательны нашим клиентам и поставщикам, лояльность и стремление сотрудничать которых помогли нам достигнуть этих рекордных показателей и решиться на продолжение инвестиций для достижения взаимной выгоды.

Наши инициативы в области повышения продуктивности лесов дали впечатляющие результаты во всех трех регионах. Указанные инициативы позволили нам за счет применения методик неистощительного лесопользования снизить затраты на лесосырье до уровня лучших мировых стандартов. Все это стало возможным благодаря инвестициям в передовое лесозаготовительное и лесовозное оборудование, дальнейшей реорганизации лесозаготовительных подразделений, обеспечивающей большую эффективность и контроль, а также благодаря существенному улучшению наших технологических приемов, повышению безопасности производства и росту производительности.

За 2011 год мы добились значительного прогресса в реализации капитальных инвестиционных проектов компании в Братске и Коряжме. Это крупнейшие из когда-либо реализованных в российской целлюлозно-бумажной промышленности инвестиционных проектов за последние более чем 30 лет. В 2011 году нам удалось завершить их более чем на 50 %, что выводит нас на уровень лучших международных компаний, наиболее эффективно осуществляющих проекты капитального строительства. При этом реализация проектов осуществляется в условиях крайней географической удаленности регионов и холодного климата Архангельской и Иркутской областей. На данный момент в Братске ведется строительство крупнейшей в мире линии по производству хвойной целлюлозы, а в Коряжме устанавливается новая бумагоделательная машина и меловальная установка. Оба проекта находятся на такой стадии, когда мы с уверенностью можем утверждать, что после ввода в эксплуатацию в конце 2012 года они обеспечат компании возможности для выхода на качественно новый этап развития.

Все эти выдающиеся достижения были достигнуты за счет мастерства, усилий и профессионализма наших сотрудников и стали возможными благодаря доверию и поддержке наших акционеров, за что мы от души хотим всех поблагодарить.



Пол Херберт,
Генеральный директор
ОАО «Группа «Илим»

»»» Оглавление

» 01	Общие сведения об Открытом акционерном обществе «Группа «Илим».....	6
» 02	Обзор основных событий, произошедших в 2011 году с участием ОАО «Группа «Илим»	9
» 03	Положение ОАО «Группа «Илим» в отрасли	15
» 04	Основные факторы риска, связанные с деятельностью ОАО «Группа «Илим».....	16
» 05	Отчет Совета директоров о результатах развития ОАО «Группа «Илим» по приоритетным направлениям деятельности	20
» 06	Информация об использовании энергетических ресурсов	21
» 07	Ценные бумаги и акционерный капитал	22
» 08	Структура управления	23
» 09	Перспективы развития ОАО «Группа «Илим».....	36
» 10	Кадровая и социальная политика	38
» 11	Охрана труда, промышленная и экологическая безопасность	40
» 12	Сведения о соблюдении ОАО «Группа «Илим» Кодекса этики	44
» 13	Годовая бухгалтерская отчетность ОАО «Группа «Илим» за 2011 год	45
» 14	Заключение Ревизионной комиссии ОАО «Группа «Илим» по результатам проверки годовой бухгалтерской отчетности за 2011 год	83



§01. Общие сведения об Открытом акционерном обществе «Группа «Илим»

»»» Полное наименование:
Открытое акционерное общество «Группа «Илим».

Местонахождение и почтовый адрес:
Российская Федерация, 191025, Санкт-Петербург, ул. Марата, 17.

Открытое акционерное общество «Группа «Илим» (далее — Общество, ОАО «Группа «Илим») создано на основании Решения о создании (Решение № 1 от 25 августа 2006 года единственного учредителя Открытого акционерного общества «Группа «Илим» — Ilim Holding SA) и зарегистрировано Межрайонной инспекцией ФНС № 15 по Санкт-Петербургу 27 сентября 2006 года.

Основной государственный регистрационный номер: **5067847380189.**

Индивидуальный номер налогоплательщика: **7840346335.**

05 февраля 2007 года единственным акционером ОАО «Группа «Илим» было принято решение о реорганизации Открытого акционерного общества «Группа «Илим» в форме присоединения Открытого акционерного общества «Производственное объединение «Усть-Илимский лесопромышленный комплекс» (ОГРН 1023802003004, ИНН 3817018917), Открытого акционерного общества «Целлюлозно-картонный комбинат» (ОГРН 1023800838302, ИНН 3803101393), Открытого акционерного общества «Котласский целлюлозно-бумажный комбинат» (ОГРН 1022901141218, ИНН 2905000650), Открытого акционерного общества «Лесопромышленная холдинговая компания «Братский лесопромышленный комплекс» (ОГРН 1023800838291, ИНН 3803101234) к Открытому акционерному обществу «Группа «Илим».

02 июля 2007 года был завершен процесс реорганизации ОАО «Группа «Илим» в форме присоединения к нему вышеперечисленных обществ.

»»» **Приоритетные направления деятельности Общества**

- » Производство целлюлозы, древесной массы, бумаги и картона (код по ОКВЭД 21.1.) — основной вид экономической деятельности.
- » Лесоводство и лесозаготовки (код по ОКВЭД 02.01).

»»» **Сведения о наличии лицензий**

Осуществление основного вида деятельности (производство целлюлозы, древесной массы, бумаги и картона) не требует получения специальных разрешений. Однако Общество имеет целый ряд лицензий, не связанных с осуществлением его основного вида деятельности.

»»» **Информация об аудиторе**

Решением годового Общего собрания акционеров Общества от 28 июня 2011 года (Протокол № 4/2011 от 29.06.11 г.) утвержден аудитор Общества — Закрытое акционерное общество «БДО».

Местонахождение: 117587, Москва, Варшавское шоссе, д. 125, строение 1, секция 11.

Основной государственный регистрационный номер: 1037739271701.

Свидетельство о членстве в Некоммерческом партнерстве «Аудиторская палата России» № 3127 от 20.05.09 г.

Основной регистрационный номер в реестре аудиторов и аудиторских организаций: 10201018307.

Телефон: +7 (495) 797-56-65.
Факс: +7 (495) 797-56-60.
E-mail: reception@bdo.ru.

»»» **Информация о реестродержателе**

В течение 2011 года ведение реестра владельцев именных ценных бумаг Общества осуществляло Закрытое акционерное общество «Регистраторское общество «СТАТУС».

Местонахождение: Российская Федерация, 109544, Москва, ул. Новорогожская, д. 32 стр. 1.

Основной государственный регистрационный номер: 1027700003924.

Лицензия Федеральной службы по финансовым рынкам на осуществление деятельности по ведению реестра № 10-000-1-00304 от 12 марта 2004 года без ограничения срока деятельности.

Телефон: +7 (495) 974-83-50.
Факс: +7 (495) 678-71-10.
E-mail: office@rostatus.ru; info@rostatus.ru.

»»» Филиалы ОАО «Группа «Илим»

Наименование: Филиал ОАО «Группа «Илим» в г. Братске.

Местонахождение: 665718, Российская Федерация, Иркутская область, г. Братск.

Наименование: Филиал ОАО «Группа «Илим» в Братском районе Иркутской области.

Местонахождение: Российская Федерация, 665752, Иркутская область, Братский район, поселок Озерный, ул. Мира, 2а.

Наименование: Филиал ОАО «Группа «Илим» в г. Усть-Илимске.

Местонахождение: 666684, Российская Федерация, Иркутская область, г. Усть-Илимск, промплощадка ЛПК.

Наименование: Филиал ОАО «Группа «Илим» в Усть-Илимском районе Иркутской области.

Местонахождение: Российская Федерация, 666659, Иркутская область, Усть-Илимский район, поселок Невон, а/я 2.

Наименование: Филиал ОАО «Группа «Илим» в г. Коряжме.

Местонахождение: 165651, Российская Федерация, Архангельская область, г. Коряжма, ул. имени Дыбцына, 42.

Наименование: Лесной филиал ОАО «Группа «Илим» в г. Коряжме.

Местонахождение: 165651, Российская Федерация, Архангельская область, г. Коряжма, ул. имени Дыбцына, 38.

»»» Представительства ОАО «Группа «Илим»

Наименование: Представительство ОАО «Группа «Илим» в г. Москве.

Местонахождение: 109544, Российская Федерация, г. Москва, ул. Большая Андроньевская, 17.

Наименование: Представительство ОАО «Группа «Илим» в г. Архангельске.

Местонахождение: Российская Федерация, 163000, Архангельская область, г. Архангельск, ул. Свободы, 23.

Наименование: Представительство ОАО «Группа «Илим» в г. Иркутске.

Местонахождение: Российская Федерация, 664003, Иркутская область, г. Иркутск, ул. Фурье, 1Г.

Наименование: Представительство ОАО «Группа «Илим» в Китае.

Местонахождение: Китайская Народная Республика, г. Пекин (Add.No.2 ChaoYangMenBeiDaJie, Beijing 100027 China. SwissotelBeijingHongKongMacauCenter, OfficeBuilding).

§02. Обзор основных событий, произошедших в 2011 году с участием ОАО «Группа «Илим»

»»» Январь

» Избран Совет директоров ОАО «Группа «Илим» в новом составе. В него вошел Томми Стивен Джозеф — старший вице-президент International Paper по производству, технологии, охране труда, промышленной безопасности и глобальной цепи поставок. Господин Джозеф сменил на этом посту Ричарда Филлипса, который занимал этот пост с 2007 года.

» Директором филиала ОАО «Группа «Илим» в Братском районе Иркутской области назначен Юрий Попов, свыше 10 лет проработавший на руководящих позициях в лесопромышленном комплексе.

»»» Февраль

» В рамках реализации инвестиционной программы Общества в филиал ОАО «Группа «Илим» в г. Братске доставлены два новых тепловоза производства Брянского машиностроительного завода общей стоимостью 80 млн. рублей.

»»» Март

» ОАО «Группа «Илим» приняло участие в работе первого Российско-Финляндского Лесного форума для лидеров, инициированного премьер-министрами двух стран В.В. Путиным и М. Кивиниеми, который прошел 2–4 марта в Хельсинки. На форуме обсуждались такие темы как инвестиционный климат в России и Финляндии, лесобеспечение производства, лесовосстановление, повышение интенсивности лесопользования, развитие плантационного лесного хозяйства.

» ОАО «Группа «Илим» получило единый сертификат FSC на лесоправление, распространяющий свое действие на лесозаготовительные филиалы Общества в Сибири (филиалы в Братском и Усть-Илимском районах Иркутской области). Этот сертификат FSC стал самым значительным по площади сертифицированных лесов в России и вторым в мире — 3,7 млн. га.

» ОАО «Группа «Илим» приступило к началу строительных работ в рамках реализации инвестиционных проектов в Братске и Коряжме — «Большой Братск» и «Большая Коряжма».

»»» Апрель

- » ОАО «Группа «Илим» представило доклад, посвященный ходу реализации инвест-проектов Общества — «Большой Братск» и «Большая Коряжма» — на заседании Совета по развитию лесного комплекса при Правительстве Российской Федерации во главе с первым заместителем Председателя Правительства Российской Федерации Виктором Зубковым.
- » ОАО «Группа «Илим» приняло участие в конференции Института Адама Смита, посвященной развитию лесопромышленного комплекса России. На мероприятии ОАО «Группа «Илим» представила команда топ-менеджеров из Санкт-Петербурга и Сибири. Председателем первой сессии, посвященной лесной отрасли в глобальном контексте, стал Генеральный директор Общества — Пол Херберт.
- » ОАО «Группа «Илим» отпраздновало 15-летие присутствия на рынке Китая (с учетом времени присутствия на рынке Китая правопреемников ОАО «Группа «Илим»). За 15 лет работы на китайском рынке ОАО «Группа «Илим» стало ведущим поставщиком целлюлозы в эту страну. За прошедшие годы ОАО «Группа «Илим» увеличило объем поставок целлюлозно-бумажной продукции в КНР с 400 тонн до одного миллиона тонн в год. В день празднования 15-летия присутствия компании на китайском рынке руководство ОАО «Группа «Илим» провело в Пекине пресс-конференцию, посвященную перспективам развития компании в КНР. В праздновании приняли участие представители более 300 китайских компаний-партнеров ОАО «Группа «Илим».

»»» Май

- » ОАО «Группа «Илим» приняло участие в семинаре «Россия — путь инноваций». Мероприятие было организовано в рамках международной выставки SPCI, главного события целлюлозно-бумажной отрасли в 2011 году. ОАО «Группа «Илим» на семинаре представил Управляющий директор по технологиям и техническому обслуживанию производства Сергей Пондарь. В своем выступлении он рассказал о ходе реализации двух крупнейших инвестпроектов в целлюлозно-бумажной промышленности России — «Большой Братск» и «Большая Коряжма». Вторая часть выступления была посвящена инновационному проекту варки целлюлозы из лиственницы.
- » Специалисты филиала ОАО «Группа «Илим» в Усть-Илимском районе Иркутской области провели испытания оборудования для подготовки почв под посев и посадку леса. Дисковый культиватор фирмы «BrakeForest» (Швеция), чья производительность в три раза выше техники, традиционно применяемой на таких работах, приобретен по инвестиционной программе развития производства лесовосстановительных работ. На его закупку ОАО «Группа «Илим» выделило свыше 300 тысяч долларов США.
- » В Братске прошла пробная варка целлюлозы из лиственницы. Это часть уникального инновационного проекта, разработанного ОАО «Группа «Илим» совместно с Санкт-Петербургским университетом растительных полимеров. Проект стал победителем конкурса на получение государственного финансирования для создания наукоемкого производства.

»»» Июнь

- » В цехе очистки стоков филиала ОАО «Группа «Илим» в г. Усть-Илимске началась замена аэрационной системы на аэротенках. Старую трубчатую систему аэрации заменили на новую систему «АКВА-ТОР» с дисковыми аэраторами, которые предназначены для эффективного перемешивания и насыщения воды кислородом при биологической очистке сточных вод. Стоимость нового оборудования — более 10 млн. рублей.
- » ОАО «Группа «Илим» выделила на противопожарные мероприятия в филиалах в Братском и Усть-Илимском районах Иркутской области 34 млн. рублей. Одна из главных противопожарных мер в обоих филиалах — подготовка техники и инвентаря.
- » Руководство ОАО «Группа «Илим» приняло участие в работе XV-ого Петербургского международного экономического форума. ОАО «Группа «Илим» представили Председатель Совета директоров Захар Смушкин, а также члены Совета директоров Борис и Михаил Зингаревичи, Максимо Пачеко, Франц Йозеф Маркс.



»»» Июль

- » В рамках реализации инвестиционного проекта «Большая Коряжма» ОАО «Группа «Илим» заключило контракт на модернизацию и поставку основных компонентов для автономной меловальной установки. Основным поставщиком оборудования — компания Metso Paper OY (Финляндия).
- » ОАО «Группа «Илим» отпраздновало очередной День компании. Во всех городах, в которых расположены филиалы Общества, прошли городские праздники в формате Илимпыады, посвященные этому событию. На празднике в Санкт-Петербурге Генеральный директор ОАО «Группа «Илим» Пол Херберт наградил двенадцать сотрудников компании, признанных лучшими по итогам работы в 2010 году — илимпийцев, которые поедут на Олимпиаду в Сочи в 2014 году.
- » По результатам первой половины 2011 года предприятия ОАО «Группа «Илим» произвели 1 миллион 268 тысяч тонн целлюлозно-бумажной продукции, что на 5 % превышает показатели аналогичного периода предыдущего года.

»»» Август

- » В филиале ОАО «Группа «Илим» в г. Усть-Илимске внедрена новая автоматизированная система управления технологическими процессами. Система установлена в варочном и отбельном цехах первого потока филиала. Стоимость инвестпроекта составляет 1,5 млн. долларов США. Его цель — увеличение производительности первого потока, усовершенствование технологии варки, промывки и отбелики. Кроме того, новая система позволяет уменьшить расход химикатов и чистой холодной воды, а также снизить экологическую нагрузку на р. Ангара.
- » Журналисты федеральных, региональных и городских СМИ посетили строящиеся объекты инвестиционного проекта «Большой Братск». На экскурсии они осмотрели будущее производство подготовки химикатов, лесную биржу, каркас будущего СРК.

»»» Сентябрь

- » В Череповце на Межрегиональной конференции партии «Единая Россия» «Стратегия социально-экономического развития Северо-Запада России до 2020 года» Председателю Правительства Российской Федерации Владимиру Путину был представлен проект ОАО «Группа «Илим» по созданию производства мелованной бумаги в Коряжме. Строительство нового производства мелованной бумаги является частью инвестиционного проекта ОАО «Группа «Илим» в Архангельской области — «Большая Коряжма».
- » ОАО «Группа «Илим» приняло участие в VII-ом Байкальском экономическом форуме. Топ-менеджеры ОАО «Группа «Илим» представили на нем свои доклады, посвященные крупным инвестиционным проектам. С докладом выступил Председатель Совета директоров ОАО «Группа «Илим» Захар Смушкин, он рассказал о ходе реализации инвестиционного проекта «Большой Братск», а также о ходе испытаний по инновационному проекту компании — выработке целлюлозы из лиственницы. В рамках форума ОАО «Группа «Илим» и Правительство Иркутской области подписали соглашение о социально-экономическом партнерстве. Соглашение определяет основные направления сотрудничества ОАО «Группа «Илим» и Иркутской области в сфере реализации социальных, промышленных и финансовых программ, способствующих развитию региона и компании.
- » В филиале ОАО «Группа «Илим» в г. Коряжме прошло торжественное мероприятие, посвященное празднованию 50-летия комбината. В празднике приняли участие Председатель Совета директоров ОАО «Группа «Илим» Захар Смушкин, член Совета директоров Максимо Пачеко, директор Бизнес-единицы «Илим-Запад» Александр Поздняков, губернатор Архангельской области Илья Михальчук и др. Также в честь юбилея состоялось открытие памятной стелы, выпущена памятная книга.

»»» Октябрь

- » На промлощадку, где реализуется инвестиционный проект «Большой Братск», был доставлен 65-тонный короотжимной пресс производства финской компании «Saalasti». Стоимость пресса — 1,5 миллиона долларов США.
- » В Санкт-Петербургском университете растительных полимеров состоялось торжественное открытие комплекса новых лабораторий. Лаборатории были переоборудованы для проведения научных исследований в рамках реализации инновационного проекта «Лиственница». Проект финансируется ОАО «Группа «Илим» совместно с государством. Лаборатории оснащены самым современным оборудованием и позволяют моделировать технологические процессы переработки древесины лиственницы. Ленточку нового комплекса перерезали Председатель Совета директоров ОАО «Группа «Илим» Захар Смушкин и ректор Санкт-Петербургского государственного технологического университета растительных полимеров Вячеслав Суслов.

»»» Ноябрь

- » По результатам 9 месяцев 2011 года предприятия ОАО «Группа «Илим» произвели 1 миллион 908 тысяч тонн целлюлозно-бумажной продукции. Это на 4 % превышает показатели января-сентября 2010 года.
- » Работникам филиала ОАО «Группа «Илим» в г. Коряжме вручены государственные награды. Ведущий инженер отдела АСУТП технической дирекции Павел Кныш получил медаль ордена «За заслуги перед Отечеством» II степени. Главный технолог филиала Юрий Коновалов удостоен звания «Заслуженный работник лесной промышленности РФ».
- » В филиале ОАО «Группа «Илим» в г. Братске стартовал большой проект по реконструкции склада готовой продукции второго целлюлозного производства. В течение трех лет, на которые рассчитан проект, предстоит выполнить значительный объем работ по разным направлениям: электроснабжение, отопление, пожарная сигнализация, дымоудаление, вентиляция, ливневая канализация. Стоимость всех работ — около 150 млн. рублей.
- » Генеральный директор ОАО «Группа «Илим» Пол Херберт стал обладателем премии Pulp&Paper International (PPI) Awards 2011. Он победил в номинации «Генеральный директор года в мировой ЦБП». Премия PPI Awards – единственная премия мирового масштаба, отмечающая достижения компаний, предприятий и персоналий в целлюлозно-бумажной промышленности. Участниками торжественной церемонии стали представители отрасли из Индии, Китая, Бразилии, США, Канады и многих европейских стран.



»»» Декабрь

- » Филиал ОАО «Группа «Илим» в г. Коряжме установил новый производственный рекорд. 9 декабря 2011 года выпущена миллионная тонна готовой продукции с начала года. Этот высокий результат был достигнут на 21 день раньше, чем в прошлом году. Предыдущий рекорд среди производителей ЦБП Европы — 1 млн. тонн готовой продукции за год — также принадлежит филиалу ОАО «Группа «Илим» в г. Коряжме. Он был достигнут 30 декабря 2010 года. Таким образом, в этом году филиал ОАО «Группа «Илим» в г. Коряжме вновь подтвердил свой статус крупнейшего европейского производителя продукции ЦБП.
- » Филиал ОАО «Группа «Илим» в г. Усть-Илимске приобрел новую рубительную машину «BlackClawson» (США). Оборудование будет установлено на производстве щепы в рамках программы по снижению потерь древесного сырья и улучшению качества щепы. Объем инвестиций составил 15 млн. рублей. Новая машина более надежна в работе. Ее ввод в эксплуатацию позволит сократить потери древесного сырья и производить щепу более высокого качества. В конечном итоге повысится стабильность и эффективность производства.
- » ОАО «Группа «Илим» и компания AkzoNobelChemicals International BV (дочерняя компания AkzoNobel — одного из крупнейших в мире производителей химикатов специального назначения) подписали долгосрочное соглашение о сотрудничестве. В соответствии с этим соглашением ОАО «Группа «Илим» и компания AkzoNobelChemicals International BV сформировали совместное предприятие на базе завода ОАО «Группа «Илим» по производству хлората натрия (завод расположен в городе Коряжме Архангельской области). Завод управляется компанией AkzoNobel и будет обеспечивать филиал ОАО «Группа «Илим» в г. Коряжме необходимыми объемами химикатов, используемых в производстве целлюлозы. В свою очередь, ОАО «Группа «Илим» обеспечит завод энергетическими ресурсами.

§03. Положение ОАО «Группа «Илим» в отрасли

ОАО «Группа «Илим» является предприятием целлюлозно-бумажной промышленности.

Все производственные активы ОАО «Группа «Илим» и его аффилированных лиц структурированы по продуктово-географическому принципу и разделены на бизнес-единицы:

- » «Илим Запад»,
- » «Илим Восток».

Бизнес-единица «Илим Запад» включает филиал ОАО «Группа «Илим» в г. Коряжме и Лесной филиал ОАО «Группа «Илим» в г. Коряжме (Архангельская область), предприятия по лесообеспечению и региональные сервисные предприятия на Северо-Западе России, а также завод по производству гофротары, расположенный в Ленинградской области.

В **бизнес-единицу «Илим Восток»** входят филиалы ОАО «Группа «Илим» в г. Братске и Братском районе Иркутской области, филиалы ОАО «Группа «Илим» в г. Усть-Илимске и Усть-Илимском районе Иркутской области, а также региональные сервисные и лесозаготовительные предприятия, расположенные в Иркутской области.

Общий годовой объем производства целлюлозно-бумажной продукции ОАО «Группа «Илим» и его аффилированных лиц превышает 2,6 млн. тонн.

Основными продуктовыми группами, выпускаемыми ОАО «Группа «Илим» и его аффилированными лицами, являются товарная целлюлоза, тарный картон, различные виды бумаг и гофроупаковка.

Выпуск **товарной целлюлозы** ОАО «Группа «Илим» по итогам 2011 года составил 1 614 тыс. тонн.

Выпуск **тарного картона** ОАО «Группа «Илим» по итогам 2011 года составил 714 тыс. тонн.

Производство **бумаги** осуществляется в филиале ОАО «Группа «Илим» в г. Коряжме. Общий объем производства бумаги ОАО «Группа «Илим» в 2011 году составил 224 тыс. тонн.

Производство **гофроупаковки** осуществляется на базе активов ОАО «Илим Гофра» — аффилированного лица ОАО «Группа «Илим», расположенного в Ленинградской области. Объемы производства гофроупаковки в 2011 году составили 122 млн. м².

§04. Основные факторы риска, связанные с деятельностью ОАО «Группа «Илим»

Отраслевые риски

Риски, связанные со сбытом продукции

ОАО «Группа «Илим» — лидер российской целлюлозно-бумажной промышленности по объемам производства продукции. Продукция Общества реализуется на рынках Европы, России, а также в странах СНГ и Юго-Восточной Азии (в Китае, Японии и Корее). В качестве крупнейшего экспортера целлюлозы и тарного картона Общество несет риски, связанные со снижением спроса на свою продукцию, что может произойти в случае экономического спада на одном или нескольких экспортных рынках Общества. Также в случае снижения спроса или увеличения предложения на внутреннем или экспортном рынках Общества существует риск изменения цен на продукцию Общества, что наблюдалось в 2011 г. и, возможно, повторится в будущем.

Основные факторы риска, влияющие на спрос, цены и предложение в отрасли:

- » мировой спрос на конечные товары целлюлозно-бумажной отрасли (бумага, упаковка);
- » увеличение мировых производственных мощностей в отрасли (риск перепроизводства);
- » изменение обменных курсов валют между странами, имеющими большое влияние в отрасли (Канада, Чили, Бразилия, Китай, США, Россия, страны ЕС);
- » изменение в технологиях производства (производство целлюлозы из эвкалипта);
- » государственное вмешательство в отрасль.

Риски, связанные с зависимостью от монопольных поставщиков услуг по транспортировке сырья и готовой продукции

Деятельность Общества по производству и реализации целлюлозно-бумажной продукции предполагает перевозки значительного объема сырья, материалов и готовой продукции, которые осуществляются, главным образом, с использованием железнодорожного транспорта. Хотя тарифы РЖД подлежат государственному регулированию, традиционно они имеют тенденцию к ежегодному повышению. Отдельным фактором риска являются последствия реформы РЖД (приватизация подвижных составов и вагонного парка), влияющие на стоимость и доступность подвижных составов для аренды Обществом.

Общество предпринимает меры по снижению влияния этих рисков, в частности, путем оптимизации логистических схем и расширения собственного парка подвижного состава.

Риски, связанные с зависимостью от доступности лесосырьевой базы

Общество зависит от доступности лесных участков, на которых оно может вести лесозаготовительные работы, и их породного состава.

Лесосырьевая база Общества арендована на долгосрочной основе (на максимальный срок аренды). В целях минимизации риска дефицита лесосырья Общество принимает превентивные мероприятия, которые, в частности, включают строительство дорог и увеличение собственных лесозаготовительных мощностей.

Риски, связанные с соблюдением законодательства в сфере охраны окружающей среды

На данный момент наблюдается тенденция ужесточения законодательства в сфере охраны окружающей среды. Общество в процессе деятельности производит сбросы и выбросы вредных веществ с учетом действующих допустимых норм. Изменение этих норм может привести к их нарушению в краткосрочном периоде и повлечь штрафы для Общества. Общество предпринимает меры, в том числе осуществляя крупные инвестиционные проекты для сокращения вредного воздействия на окружающую среду и минимизации рисков.

Общество производит периодическую оценку своих обязательств в области охраны окружающей среды. В условиях текущей практики применения действующего законодательства Общество не имеет значительных обязательств по возмещению вреда окружающей среде.

Страновые риски

Несмотря на общее улучшение экономической ситуации в Российской Федерации за последние годы, государству по-прежнему присущи некоторые характеристики государства с развивающейся экономикой (Российская Федерация входит в группу из пяти быстроразвивающихся стран – BRICS). Как результат, нормативно-правовые акты в сфере финансово-хозяйственной деятельности в Российской Федерации подвержены частым изменениям. Нормы налогового, валютного и таможенного законодательства в Российской Федерации в настоящее время допускают различное толкование, затрудняющее деятельность юридических лиц в Российской Федерации.

Финансовые риски

В процессе обычной хозяйственной деятельности Общество подвергается различным финансовым рискам, общее управление которыми призвано минимизировать потенциальное негативное влияние финансовых рынков на деятельность Общества.

Общество не использует производные финансовые инструменты для хеджирования своих рисков на регулярной основе. В Обществе приняты политики в отношении валютных, кредитных и процентных рисков.

Кредитный риск

Общество подвержено кредитному риску, связанному, в основном, с дебиторской задолженностью по расчетам с покупателями. Большинство потребителей продукции Общества ведет хозяйственную деятельность в целлюлозно-бумажной промышленности, и поэтому на степень кредитного риска Общества могут повлиять негативные изменения в данной отрасли.

Для минимизации риска Общество применяет кредитную политику в области продаж.

Валютный риск

Общество подвержено валютному риску, связанному с проведением операций с участием различных видов валют, преимущественно доллара США. Валютный риск для Общества связан с колебаниями обменных курсов рубля к тем иностранным валютам, в которых номинированы часть доходов, расходов, активов и обязательств Общества.

В случае девальвации рубля у Общества могут возникнуть дополнительные расходы по обслуживанию и исполнению обязательств, выраженных в иностранной валюте.

Поскольку ОАО «Группа «Илим» работает на международных рынках, показатели ее финансовой отчетности подвержены влиянию колебаний курсов иностранных валют, в особенности пары USD/RUB. Когда российский рубль укрепляется, операционная маржа снижается из-за существенной доли затрат, номинированных в российских рублях (для отчетности в USD) или снижения экспортной выручки (для отчетности в рублях). В то же время образуются положительные курсовые разницы из-за существенной доли обязательств, выраженных в долларах США. Общество снижает валютные риски за счет нахождения баланса между входящими и исходящими потоками, номинированными в иностранной валюте за период.

»»» Правовые риски

Общество строит свою деятельность на четком соответствии с налоговым, таможенным и валютным законодательством, отслеживает и своевременно реагирует на его изменения, а также стремится к конструктивному диалогу с регулирующими органами в вопросах толкования и применения норм законодательства.

Риски, связанные с изменением налогового законодательства

Система налогообложения Российской Федерации находится в процессе становления и характеризуется большим количеством налогов, частыми изменениями и непоследовательностью правоприменения.

Многие вопросы, связанные с практическим применением законов, остаются неясными и усложняют осуществление Обществом финансово-хозяйственной деятельности.

Остается риск того, что по вопросам, допускающим возможность различной интерпретации, налоговые органы Российской Федерации могут занять позицию, отличную от позиции Общества. Подобная неоднозначность может привести к тому, что Общество будет вынуждено заплатить дополнительные налоги, штрафы и пени.

Риски, связанные с изменением валютного регулирования

Общество является активным участником внешнеэкономических отношений. Часть активов и обязательств Общества выражена в иностранной валюте. В связи с этим государственный механизм валютного регулирования влияет на финансово-хозяйственную деятельность Общества.

Общество осуществляет постоянный мониторинг изменения нормативной базы в области валютного регулирования и контроля, четко следует установленным правилам и выполняет правомерные рекомендации агентов валютного контроля.

Риски, связанные с изменением порядка таможенного оформления и уплаты таможенных пошлин

Общество является активным участником внешнеэкономических отношений, вследствие чего подвержено рискам, связанным с изменением законодательства в области государственного регулирования внешнеторговой деятельности, а также таможенного законодательства, регулирующего отношения по установлению порядка перемещения товаров через таможенную границу Российской Федерации, установлению и применению таможенных режимов, установлению, введению и взиманию таможенных платежей.

В качестве риска можно выделить возможность изменения ставок таможенных пошлин (как ввозных, так и вывозных) на отдельные товары, в отношении которых Общество заключает внешнеторговые сделки. Основным негативным последствием реализации данного риска является увеличение расходов и снижение эффективности экспорта.

Общество выполняет требования таможенного контроля, своевременно оформляет всю документацию, необходимую для осуществления экспортных и импортных операций.

»»» Операционные риски

Риски, связанные с изношенностью основных средств

Общество подвержено рискам в связи с наличием изношенных основных средств, включающих оборудование, здания и технические сооружения. Фактором риска являются условия агрессивной среды эксплуатации основных средств.

Для минимизации этих рисков в Обществе действует политика в области страхования имущества и перерывов в производстве. Общество принимает превентивные меры по снижению рисков, связанных с изношенностью основных средств, которые включают проведение программы по модернизации и замене оборудования. Общество реализует крупномасштабные инвестиционные проекты, предполагающие использование современных передовых технологий.

Риски, связанные с реализацией капитальных инвестиций

Общество реализует обширную инвестиционную программу. В настоящее время на этапе строительства находятся два стратегических проекта в г. Братске и г. Коряжме. Существует риск того, что запуск каждого из них может быть выполнен позже плановых сроков из-за сбоев в поставке оборудования и строительных материалов. Это может привести к увеличению инвестиционных затрат и / или к задержке получения прибыли от внедрения проектов. Проектная команда прилагает значительные усилия для уменьшения таких рисков. Прогнозы указывают на то, что проекты успешно стартуют в течение 2012 года.

§05. Отчет Совета директоров о результатах развития ОАО «Группа «Илим» по приоритетным направлениям деятельности

Производственная деятельность

Показатели производства

Наименование продукции	Единица измерения	Объемы
Бумага, в т. ч. мешочная, обойная, офсетная	тыс. тонн	224
Товарная целлюлоза	тыс. тонн	1614
Картон	тыс. тонн	714

Показатели продаж

Наименование продукции	Единица измерения	Объемы	Выручка
Бумага, в т. ч. мешочная, обойная, офсетная	тонн/млн руб.	221 348	5 625
Товарная целлюлоза	тонн/млн руб.	1 603 976	30 632
Картон	тонн/млн руб.	707 774	13 581
Прочие товары (услуги)	млн руб.	–	9 400

Финансово-хозяйственная деятельность

Результаты финансово-хозяйственной деятельности

Наименование показателя	Показатель, млн руб.
Выручка от реализации продукции (услуг)	59 238
Прибыль от продаж	13 888
Чистая прибыль	8 590

§06. Информация об использовании энергетических ресурсов

Наименование энергетического ресурса	Единицы измерения	Произведено		Закуплено	
		Всего (в натуральном выражении)	В т.ч. использовано на собственные нужды, (в натуральном выражении)	В натуральном выражении	В денежном выражении (млн руб.)
Электроэнергия	млн кВт. ч	2 139	1 927	1 414	1 611
Тепловая энергия	тыс. Гкал	12 283	11 431	3 076	1 636
Бензин автомобильный	тонн	0	0	5 182	105
Топливо дизельное	тонн	0	0	85 778	1 569
Мазут	тонн	0	0	83 256	798
Газ	тыс. м ³	0	0	824 031	1 921
Уголь	тонн	0	0	20 600	33

§07. Ценные бумаги и акционерный капитал

Размер уставного капитала Общества на 31 декабря 2011 года составляет 6 123 092 946 рублей.

Информация о ценных бумагах

Общее количество ценных бумаг	6 123 092 946 обыкновенных именных акций
Номинальная стоимость ценных бумаг	1 (один) рубль
Государственный регистрационный номер выпуска ценных бумаг	10103913D
Дата государственной регистрации выпуска ценных бумаг	10 ноября 2006 года
Дата государственной регистрации дополнительных выпусков ценных бумаг	22 марта 2007 года

Отчет о выплате объявленных (начисленных) дивидендов

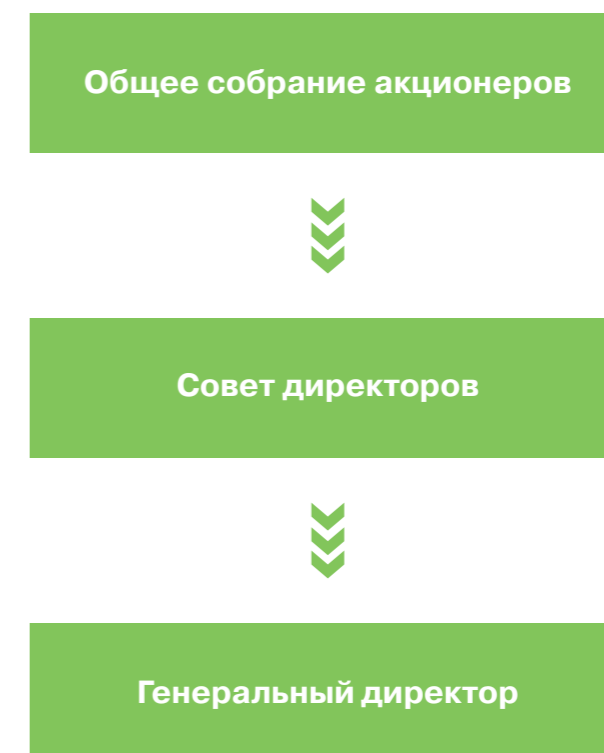
На годовом Общем собрании акционеров ОАО «Группа «Илим» (Протокол № 4/2011 от 29.06.11 г.) было принято решение: «С учетом дивидендов, выплаченных Открытым акционерным обществом «Группа «Илим» по результатам 9 месяцев 2010 года, объявить о выплате дивидендов по результатам 2010 года в денежной форме в размере 43 (Сорок три) копейки на одну обыкновенную именную акцию Открытого акционерного общества «Группа «Илим».

Общий размер денежных средств, направленных Обществом на выплату дивидендов всем акционерам в 2011 году (с учетом дивидендов, начисленных Открытым акционерным обществом «Группа «Илим» по результатам 9 месяцев 2010 года) составил 5 388 321 792 рублей 48 копеек.

§08. Структура управления

Организационная структура Общества

В соответствии с Уставом ОАО «Группа «Илим» органами управления Общества являются:



Для осуществления контроля за финансово-хозяйственной деятельностью ОАО «Группа «Илим» Общее собрание акционеров избирает Ревизионную комиссию.



Общее собрание акционеров

Общее собрание акционеров — высший орган управления Обществом, через который акционеры реализуют свое право на участие в управлении Обществом.

В 2011 году состоялось 6 Общих собраний акционеров Общества (включая годовое Общее собрание акционеров), на которых в общей сложности было рассмотрено 102 вопроса.

»»» Совет директоров

Совет директоров — орган управления, осуществляющий общее руководство деятельностью Общества.

Работу Совета директоров организует Председатель Совета директоров ОАО «Группа «Илим», который избирается членами Совета директоров Общества из числа членов Совета директоров большинством голосов от общего числа всех членов Совета директоров.

В период с 1 января 2011 года по 20 января 2011 года (Протокол № 1/2011 внеочередного Общего собрания акционеров ОАО «Группа «Илим» от 20.01.11 г.) Совет директоров ОАО «Группа «Илим» действовал в следующем составе:

- » 1. Смушкин Захар Давидович
- » 2. Зингаревич Михаил Геннадьевич
- » 3. Зингаревич Борис Геннадьевич
- » 4. Ерухимович Леонид Аркадьевич
- » 5. Хорхе Максимо Пачеко Матте
- » 6. Карлтон Кейто Или
- » 7. Ричард Филлипс
- » 8. Франц Йозеф Маркс

В период с 20 января 2011 года и по 28 июня 2011 года (Протокол № 1/2011 внеочередного Общего собрания акционеров ОАО «Группа «Илим» от 20.01.11 г.) и с 28 июня 2011 года по 31 декабря 2011 года (Протокол № 4/2011 годового Общего собрания акционеров ОАО «Группа «Илим» от 29.06.11 г.) Совет директоров ОАО «Группа «Илим» был сформирован в следующем составе:

Смушкин Захар Давидович

Председатель Совета директоров

Окончил Ленинградский государственный технологический институт целлюлозно-бумажной промышленности. По окончании аспирантуры работал в профильном научно-исследовательском институте.

В 1992 году с группой единомышленников основал лесопромышленную компанию Илим Палп Энтерпрайз, реорганизованную в 1996 году в ЗАО «Илим Палп Энтерпрайз». Будучи генеральным директором, участвовал в создании крупнейшей в России вертикально-интегрированной лесопромышленной корпорации.

В 2001 году был избран Председателем Совета директоров ЗАО «Илим Палп Энтерпрайз» и курировал вопросы стратегии и идеологии развития бизнеса в долгосрочной перспективе.

Член бюро правления Российского союза промышленников и предпринимателей, член попечительского совета Санкт-Петербургского государственного технологического университета растительных полимеров и президиума Конфедерации лесопромышленников Севера-Запада.

В 2003 году удостоен звания почетного доктора Санкт-Петербургской лесотехнической академии.

С 2006 года входит в состав Совета директоров ОАО «Группа «Илим».

Акциями ОАО «Группа «Илим» не владеет.





Зингаревич Михаил Геннадьевич

В 1981 году окончил Ленинградский технологический институт целлюлозно-бумажной промышленности по специальности «машины и аппараты ЦБП». С 1981-го по 1991 год работал на различных предприятиях отрасли, в том числе на Сегежском ЦБК, Измильском ЦКЗ.

В 1991 году возглавил отдел продаж компании ТОО «Техноферм», где создал систему поставок на экспорт целлюлозно-бумажной продукции.

В 1992 году с группой единомышленников основал лесопромышленную компанию Илим Палп Энтерпрайз, реорганизованную в 1996 году в ЗАО «Илим Палп Энтерпрайз», где в качестве директора по маркетингу и логистике компании организовал систему отгрузок, логистики и продаж в Восточной, Западной Европе и в Китае.

С 2001 года — член Совета директоров ЗАО «Илим Палп Энтерпрайз», курировал продажи компании, маркетинговую стратегию и развитие новых бизнесов.

С 2006 года входит в состав Совета директоров ОАО «Группа «Илим».

Акциями ОАО «Группа «Илим» не владеет.



Зингаревич Борис Геннадьевич

В 1981 году окончил Ленинградский технологический институт целлюлозно-бумажной промышленности.

Карьеру в целлюлозно-бумажной отрасли начал в 1981 году механиком на Кондопожском целлюлозно-бумажном комбинате. В 1985 году перешел на Ленинградскую картонную фабрику (сейчас Открытое акционерное общество «Санкт-Петербургский картонно-полиграфический комбинат») в качестве мастера картоноделательного цеха, а уже в 1989 году занимал должность начальника производства. В том же году избран Председателем профсоюзного комитета фабрики.

В 1991 году принял участие в основании компании ТОО «Техноферм» и возглавил ее в качестве генерального директора. Компания специализировалась в области продажи товаров на основе бумаги и картона.

В 1992 году с группой единомышленников основал лесопромышленную компанию Илим Палп Энтерпрайз, реорганизованную в 1996 году в ЗАО «Илим Палп Энтерпрайз». Участвовал в создании крупнейшей в России вертикально-интегрированной лесопромышленной корпорации.

Занимал должность Председателя Совета директоров Открытого акционерного общества «Санкт-Петербургский картонно-полиграфический комбинат» и участвовал в развитии крупнейшего в России производства упаковочного картона из вторичного сырья.

До 2000 года работал в должности заместителя генерального директора ЗАО «Илим Палп Энтерпрайз» и занимался вопросами оперативного управления. В декабре 2000 года вошел в состав Совета директоров ЗАО «Илим Палп Энтерпрайз» и сосредоточился на разработке стратегии компании и внедрении принципов корпоративного управления.

В 2002–2003 годах руководил процессом реструктуризации компании, построением продуктовых бизнес-единиц и формированием общей стратегии бизнеса.

В 2003 году возглавил проект «Корпоративный Университет» компании ЗАО «Илим Палп Энтерпрайз», инициировав масштабную программу подготовки кадрового резерва, развития корпоративной культуры и внутренних коммуникаций.

С 2006 года входит в состав Совета директоров ОАО «Группа «Илим».

Акциями ОАО «Группа «Илим» не владеет.



Ерухимович Леонид Аркадьевич

Окончил Ленинградский технологический институт целлюлозно-бумажной промышленности.

С 1987-го по 1990 годы работал в производственном объединении «Ленгаз», в объединении «Пластполимер» начальником смены.

С 1990-го по 1993 годы работал в Израиле в компании Hedera Paper Mills.

С сентября 1993 года директор Представительства АО Intertsez S.A. в Санкт-Петербурге.

С апреля 1996 года — член Совета директоров ЗАО «Илим Палп Энтерпрайз».

С 2006 года входит в состав Совета директоров ОАО «Группа «Илим».

Акциями ОАО «Группа «Илим» не владеет.



Карлтон Кейто Или (Carleton Cato Ealy)

Кейто Или пришел в International Paper в апреле 1992 года на должность директора по корпоративному развитию. В июне 1996 года он был назначен вице-президентом, а в июне 2003 года — старшим вице-президентом компании. Кейто Или отвечает за программы International Paper по приобретениям и продаже компаний как внутри США, так и за их пределами.

Господин Или начал свою профессиональную карьеру в 1979 году, проработав два года в MRR Consultants. После получения в 1983 году высшего образования он перешел в PaineWebber Inc. в качестве помощника по государственным финансам.

В 1984 году он был переведен на должность помощника по ипотечному финансированию, а в 1984 году был назначен вице-президентом, курирующим вопросы слияний и поглощений.

До непосредственной работы в International Paper Кейто Или с 1989 года был директором компании Charterhouse Inc. Являясь выпускником Йельского университета, Кейто Или имеет степень бакалавра по экономике. Он получил степень мастера управления в Sloan School of Management Массачусетского технологического института.

С сентября 2007 года входит в состав Совета директоров ОАО «Группа «Илим».

Акциями ОАО «Группа «Илим» не владеет.

Франц Йозеф Маркс (Franz Josef Marx)

Франц Йозеф Маркс имеет степень магистра в области инженерного дела Университета прикладных наук г. Майнца и степень MBA Университета г. Киль (Германия).

Франц Йозеф Маркс начал свою профессиональную деятельность в компании BASF, работал в Европе, Китае, на Среднем Востоке и в Африке.

В сентябре 2008 года Франц Йозеф Маркс был назначен президентом International Paper в России.

До прихода в International Paper он работал в BostonConsultingGroup на должности Партнера и Управляющего директора по работе с предприятиями, занятыми в области производства промышленных товаров и энергетики.

Уже более 10 лет господин Маркс живет в России.

С декабря 2008 года входит в состав Совета директоров ОАО «Группа «Илим».

Акциями ОАО «Группа «Илим» не владеет.



Томми Стивен Джозеф (Tommy Steven Joseph)

Томми Стивен Джозеф является старшим вице-президентом International Paper по производству, технологии, охране труда, промышленной безопасности и глобальной цепи поставок, а также Директором Национального совета по улучшению воздушного и водного бассейнов. Он начал свою карьеру в 1982 году в качестве инженера-технолога комбината в г. Натчез, штат Миссисипи. Затем господин Джозеф работал на комбинате в городе Ривердейл, после чего был назначен на должность руководителя по техническому обслуживанию производства подразделения печатных и офисных бумаг в г. Камден, штат Арканзас. В 1998 году он был назначен директором комбината в г. Мэнсфилд, штат Луизиана.

В 2001 году господин Джозеф занял пост директора по производству тарного картона и крафтлайнера и руководителя подразделения крафт-бумаг.

В 2004 году Томми Джозеф был назначен вице-президентом International Paper по производству бумаг специального назначения, позже он занял должность вице-президента по технологии.

С января 2011 года входит в состав Совета директоров ОАО «Группа «Илим».

Акциями ОАО «Группа «Илим» не владеет.





Хорхе Максимо ПачекоМатте (Jorge Maximino-Pacheco Matte)

С января 2010 года г-н Пачеко является президентом International Paper в странах Европы, Ближнего Востока, Африки и в РФ.

В 1994 году он был назначен исполнительным вице-президентом International Paper (Чили), а в 2000 году занял должность президента International Paper в Латинской Америке.

С 2005 года Максимо Пачеко является старшим вице-президентом International Paper Co.

До прихода в International Paper г-н Пачеко работал в Банке Чили (1983–1990), а затем занимал должность главного операционного директора в компании Codelco (Чили) (1990–1994), являющейся мировым лидером по производству меди.

Максимо Пачеко получил специальность инженера, а позже и MBA по экономике в университете Чили. Входит в состав совета директоров ETEX Group (бельгийской производитель и продавец высококачественных строительных материалов).

С февраля 2010 года господин Пачеко является членом совета директоров ОАО «Группа «Илим».

Акциями ОАО «Группа «Илим» не владеет.

В 2011 году состоялось 13 заседаний Совета директоров Общества, на которых было рассмотрено 804 вопроса.

Критерии определения размера вознаграждения членов Совета директоров

В соответствии с п. 2 ст. 64 Федерального закона от 26.12.1995 № 208-ФЗ «Об акционерных обществах» по решению Общего собрания акционеров членам Совета директоров в период исполнения ими своих обязанностей могут выплачиваться вознаграждение и (или) компенсироваться расходы, связанные с исполнением ими функций членов Совета директоров Общества. Размер таких вознаграждений и компенсаций устанавливается решением Общего собрания акционеров.

В 2011 году решением внеочередного Общего собрания акционеров ОАО «Группа «Илим» от 02 апреля 2011 года (Протокол № 3/2011 от 05 апреля 2011 года) членам Совета директоров были установлены следующие выплаты:

- ▶ Членам Совета директоров Открытого акционерного общества «Группа «Илим» установить в период исполнения ими своих обязанностей в 2011 г. размер вознаграждения в сумме, составляющей рублевый эквивалент 300 000 долларов США для члена Совета директоров, 345 000 долларов США для Председателя Совета директоров по курсу ЦБ РФ на день выплаты. Выплату вознаграждения членам Совета директоров в 2011 г. осуществлять ежеквартально в течение 10 рабочих дней после окончания соответствующего квартала.
- ▶ Членам Совета директоров Открытого акционерного общества «Группа «Илим» установить размер компенсации расходов, связанных с исполнением ими в 2011 году функций членов Совета директоров ОАО «Группа «Илим», в общей сумме, не превышающей 30 000 000 рублей.

Выплата компенсаций осуществляется в рублях РФ или в долларах США в соответствии с заявлениями членов Совета директоров в течение 45 календарных дней с даты окончания очередного квартала при условии предъявления в Общество (ОАО «Группа «Илим») подтверждающих произведенные расходы документов. При этом расходы, понесенные членами Совета директоров, в валюте отличной от выбранной валюты выплаты компенсаций пересчитываются в выбранную валюту по курсу (кросс-курсу) ЦБ РФ на дату окончания соответствующего квартала.

»»» Генеральный директор

В соответствии с Уставом ОАО «Группа «Илим», руководство текущей деятельностью Общества осуществляется единоличным исполнительным органом — Генеральным директором.

Генеральный директор подотчетен в своей деятельности Совету директоров и Общему собранию акционеров.

К компетенции единоличного исполнительного органа относятся все вопросы руководства текущей деятельностью, в том числе обычной хозяйственной деятельностью Общества, за исключением вопросов, отнесенных к компетенции Общего собрания акционеров и Совета директоров.

Генеральный директор ОАО «Группа «Илим» был назначен на заседании Совета директоров ОАО «Группа «Илим» 4 октября 2007 года (Протокол № 32 от 04.10.07 г.).

Пол Херберт

Пол Херберт родился в Лондоне в 1949 году, получил профессиональное образование в области ДВП и дополнительное техническое образование в Политехническом университете Восточного Лондона, впоследствии получил диплом MBA в Сельскохозяйственно-инженерном университете штата Техас (США). Опыт работы на предприятиях целлюлозно-бумажной отрасли — 42 года.

Начав как мастер смены, треть карьеры Пол Херберт провел на производстве и в службах инженерного обеспечения.

Затем занимал должности в операционном и коммерческом менеджменте, а также в высшем руководстве различных компаний. Работал в компаниях в Чили, Бразилии, США, Канаде, Испании, Германии, Франции, Юго-Восточной Азии.

Имеет обширный опыт разработки и реализации проектов по модернизации и строительству комбинатов.

В 1992 году пришел в компанию International Paper на должность вице-президента по инженерно-техническим разработкам и производству. Через некоторое время он был назначен управляющим директором европейского подразделения International Paper Office Paper West.

В 1996 году Херберт стал генеральным директором Zanders Feinpapiere AG в Германии, а в ноябре 2000 года возглавил International Paper Europe в должности президента.

В июле 2003 года господин Херберт вернулся в США и был назначен первым вице-президентом по производству печатной и офисной бумаги, возглавив таким образом подразделение с годовым оборотом продаж в 5 млрд. долларов США, на котором было задействовано около 10 тыс. сотрудников.

Последней позицией в International Paper для господина Херберта была должность старшего вице-президента компании IP по стратегическим инициативам. Основной сферой его ответственности являлось установление приоритетных направлений, разработка и реализация международных проектов стратегического развития.

С октября 2007 года — Генеральный директор ОАО «Группа «Илим». Под его руководством компания успешно преодолела мировой финансовый кризис 2008–2009, началась реализация крупнейшей в истории российской ЦБП инвестиционной программы.

В 2011 году Пол Херберт стал обладателем престижной отраслевой премии Pulp & Paper International (PPI) Awards 2011, победив в номинации «Генеральный директор года в мировой ЦБП». Также в 2011 году Ассоциация менеджеров России признала господина Херберта лучшим руководителем в российской ЦБП.

Генеральный директор Общества не является акционером Общества.

Критерии определения размера вознаграждения Генерального директора: размер вознаграждения Генерального директора включает в себя две части: постоянную (должностной оклад) часть и переменную (бонусную) часть, которая в свою очередь состоит из ежегодных и долгосрочных бонусов.



»»» Ревизионная комиссия

Для осуществления контроля за финансово-хозяйственной деятельностью Общества Общим собранием акционеров избирается Ревизионная комиссия Общества на срок до следующего годового Общего собрания акционеров.

В период с 01 января 2011 года по 20 января 2011 года на основании решения годового Общего собрания акционеров ОАО «Группа «Илим» (Протокол № 4/2010 от 18.06.10 г.) действовал следующий состав Ревизионной комиссии:

1. Дымкин Евгений Григорьевич
2. Юрова Ирина Анатольевна
3. Вареников Роман Евгеньевич
4. Архипов Владимир Викторович
5. Комиссарова Ольга Владимировна

В период с 20 января 2011 года по 31 декабря 2011 года на основании решения внеочередного Общего собрания акционеров ОАО «Группа «Илим» (Протокол № 1/2011 от 20.01.11 г.) и решения годового Общего собрания акционеров ОАО «Группа «Илим» (Протокол № 4/2011 от 29.06.11 г.) действовал следующий состав Ревизионной комиссии:



Фамилия, имя, отчество	Сведения о должностях, занимаемых членами Ревизионной комиссии в ОАО «Группа «Илим» в период исполнения ими своих функций
Меланич Мария Павловна	Управляющий директор по внутреннему аудиту и контролю ОАО «Группа «Илим»
Дежина Мария Викторовна	Директор по внутреннему аудиту ОАО «Группа «Илим»
Комиссарова Ольга Владимировна	Начальник отдела специальных проверок управления внутреннего аудита и контроля ОАО «Группа «Илим»
Уемлянин Борис Викторович	Заместитель управляющего директора по защите активов ОАО «Группа «Илим»
Юрова Ирина Анатольевна	Заместитель главного управляющего директора по правовой поддержке текущей деятельности ОАО «Группа «Илим»

»»» Сведения о сделках с особым порядком заключения (за отчетный период)

- » **Сделки, признаваемые в соответствии с Федеральным законом «Об акционерных обществах» крупными сделками, а также иные сделки, на совершение которых в соответствии с Уставом Общества распространяется порядок одобрения крупных сделок.**

Сделки, признаваемые в соответствии с Федеральным законом «Об акционерных обществах» крупными сделками, а также иные сделки, на совершение которых в соответствии с Уставом Общества распространяется порядок одобрения крупных сделок, в 2011 году не совершались.

- » **Перечень совершенных Обществом в отчетном году сделок, признаваемых сделками, в совершении которых имеется заинтересованность.**

В 2011 году ОАО «Группа «Илим» одобряло и заключало большое количество сделок, в совершении которых имеется заинтересованность, так как в ходе производственной деятельности ОАО «Группа «Илим» возникает необходимость заключения различных договоров с дочерними и аффилированными обществами, в том числе договоров купли-продажи, предоставления услуг и т.д.

Перечень совершенных ОАО «Группа «Илим» в 2011 году сделок, в совершении которых имеется заинтересованность, приведен в Приложении № 1 к настоящему годовому отчету.

В ОАО «Группа «Илим» разработана и реализуется долгосрочная инвестиционная программа, которая предполагает модернизацию действующих и строительство новых производств, переход к производству продукции глубокой переработки — бумаги и упаковки.

Несмотря на мировой экономический кризис 2008 года, своевременные антикризисные мероприятия, реализованные ОАО «Группа Илим» в 2009 году, позволили укрепить финансовые позиции Общества и в 2010 году добиться рекордных результатов, но что еще важнее — был заложен фундамент для эффективного развития и в 2011 году показатели работы вышли на еще более высокий уровень.

Однако в конце 2011 года проблемы европейского суверенного долга привели к падению ликвидности европейских банков, вынужденных резервировать больший объем капитала и сокращать размеры кредитования. Это повлияло на европейских потребителей картона и целлюлозы производства ОАО «Группа «Илим». Спрос упал, и цены упали следом за ним. В это же время Китай — ключевой экспортный рынок целлюлозы, производимой ОАО «Группа «Илим», — сократил объемы кредитования в качестве меры, направленной на снижение инфляции и недопущение перегрева экономики. Цены на целлюлозу упали и на рынке Китая. Ситуация в Китае представляется временной, и ОАО «Группа «Илим» рассчитывает на годовые темпы роста на уровне 7% в год и восстановление спроса. Ситуация в Европе менее предсказуемая: снижение суверенных рейтингов продолжается, а единства среди стран-лидеров Еврозоны по выходу из кризиса нет. Экономика стагнирует. Риск второй волны кризиса высок.

ОАО «Группа «Илим» продолжает реализацию крупномасштабного инвестиционного проекта «Большая Коряжма». Завершены основные строительные работы здания склада готовой продукции и цеха листовых бумаг, начаты работы по монтажу инженерных коммуникаций и отопления. Строительство бумагоделательной машины (БДМ-7) успешно осуществляется, и ввод в эксплуатацию 1-й очереди строительства запланирован на 3 квартал 2012 года. На БДМ-7 планируется производить ежегодно более 150 тыс. тонн офисной бумаги, а также 50 тыс. тонн офсетной бумаги. В дополнение к БДМ-7 будет построена отдельная меловальная установка с годовым объемом производства до 70 тыс. тонн; в качестве основы для производства мелованной бумаги будет использоваться продукция БДМ-7.

Не остаются без внимания проекты, направленные на снижение негативного воздействия деятельности производств ОАО «Группа «Илим» на окружающую среду. В числе реализуемых проектов данного направления следует отметить:

- ▶ модернизацию содорегенерационного котлоагрегата № 6 с целью увеличения производительности при существенном сокращении пылегазовых выбросов. Ввод в эксплуатацию содорегенерационного котлоагрегата № 6 запланирован на 3 квартал 2012 года;
- ▶ установку оборудования для фильтрации промывных вод с водоподготовительного производства, позволяющего исключить сброс загрязненной воды в бассейн реки Вычегда Архангельской области;
- ▶ установку оборудования для утилизации дурнопахнущих газов с производства сульфатной блененной целлюлозы и выпарных станций Эн ТЭС.

В филиале ОАО «Группа «Илим» в г. Братске реализуется крупномасштабный инвестиционный проект «Большой Братск». Новый целлюлозный завод начнет работу в конце 2012 года. Производительность нового целлюлозного завода составит в 2012–2013 годах 655 000 тонн целлюлозы в год, а с 2014 года 720 000 тонн в год. Проект включает в себя строительство нового содорегенерационного котлоагрегата, выпарной станции, строительство нового древесно-подготовительного цеха, нового цеха варки, промывки, отбелки и сушки целлюлозы, участка подготовки химикатов для процесса отбелки, включая кислородную станцию, а также развитие инфраструктуры лесосырьевой базы для заготовки дополнительного объема леса.

В 2010 году Министерство образования и науки Российской Федерации поддержало совместный проект ОАО «Группа «Илим» и Санкт-Петербургского государственного университета растительных полимеров по получению целлюлозы из лиственницы, оцененный в 300 млн. рублей. Проект стал победителем конкурса на получение государственного финансирования для создания наукоемкого производства в размере 150 млн. рублей, в 2010–2011 годах из федерального бюджета для реализации проекта уже было выделено 100 млн. рублей; 150 млн. в проект вложит ОАО «Группа «Илим». В мае 2011 года в филиале ОАО «Группа «Илим» в г. Братске успешно прошла пробная варка целлюлозы из лиственницы. На 2012 год запланировано тестирование образцов новой продукции потенциальными покупателями. Данный проект является уникальным, нигде в мире еще не освоена технология получения целлюлозы из чистой лиственницы, при этом сибирская и даурская лиственницы являются важнейшими лесообразующими породами в Сибири. Комплексность технологии переработки целлюлозы из лиственницы заключается в выпуске новых целлюлозных полуфабрикатов, сопровождающемся получением новой продукции лесохимии — экстракта арабиногалактана. Целлюлоза из лиственницы обладает уникальными характеристиками: ее абсорбирующие свойства в четыре раза выше, чем у целлюлозы из других древесных пород, и промышленный выпуск данного вида целлюлозы сможет кардинально изменить существующий рынок санитарно-гигиенической продукции и товаров медицинского назначения, а также позволит компании выйти на новые рынки сбыта, в частности на те сегменты внутреннего рынка, которые до этого были заняты исключительно зарубежными производителями.

Проводимые в Обществе мероприятия по модернизации производства (в рамках реализации долгосрочных инвестпрограмм), а также по минимизации издержек и импортозамещению должны помочь Обществу легче адаптироваться к работе в условиях Всемирной торговой организации, Протокол о присоединении к которой Россия планирует ратифицировать в 2012 году. Условия вступления России в ВТО, определенные в Протоколе о присоединении, не предполагают принципиальных изменений для российской целлюлозно-бумажной промышленности в целом и для деятельности ОАО «Группа «Илим» в частности. Вместе с тем, членство России в ВТО должно усилить конкуренцию в отрасли. Это означает, что Общество должно укреплять свои конкурентные преимущества и защищать их с учетом времени переходного периода.

»»» Основные направления

ОАО «Группа «Илим» является признанным лидером отрасли, и в компании работают талантливые, высокомотивированные профессионалы. Персонал такого высокого уровня является основой для осуществления Обществом успешной деятельности.

Руководство ОАО «Группа «Илим» определило и утвердило политики и принципы, нацеленные на рост благосостояния всех сотрудников Общества. Осведомленность сотрудников о целях и задачах Общества позволяет сотрудникам не только извлекать выгоду из трудовых отношений с Обществом, но и более эффективно выполнять свои должностные обязанности.

Основной целью кадровой политики Общества является создание условий для высокопроизводительного труда и развития персонала.

ОАО «Группа «Илим» воспринимает сотрудников как человеческий капитал, который является ключевым компонентом стоимости Общества и для развития которого необходимы инвестиции.

Политикой ОАО «Группа «Илим» является управление и развитие человеческого капитала в форме, которая обеспечивает для всех сотрудников возможность реализовать свой потенциал с учетом их интересов, способностей, опыта и желания работать и, следовательно, способствует профессиональному росту сотрудников и экономическому развитию Общества.

ОАО «Группа «Илим» утверждает и применяет принципы корпоративной культуры, направленные на увеличение стоимости Общества и реализацию его стратегических целей. Это культура инициативности и ответственности, ориентированности на достижение результатов и высокие этические нормы, профессионализм и сотрудничество.

Общество поддерживает современные методы организации производства, организационную структуру и безопасность, оптимизацию рабочего оборудования и процессов, соблюдение высоких отраслевых стандартов.

Сотрудники Общества выбираются и назначаются на должности в соответствии со своей квалификацией. Выбор сотрудников осуществляется на основе результатов работы, образования, опыта и знания современных технологий и деловых практик, а также на основе личных качеств. Выбор должен максимально совпадать с личными намерениями сотрудников и ранее принятыми ими индивидуальными карьерными планами и планами развития. Таким образом, критерии выбора призваны обеспечить привлечение и сохранение квалифицированных сотрудников, ориентированных на результат.

Для обучения и развития сотрудников в ОАО «Группа «Илим» создан и работает «Корпоративный Университет», направленный на достижение стратегических целей компании и профессиональный рост сотрудников Общества. Система обучения «Корпоративный Университет» объединяет различные методы и формы развития, планирования карьеры и подготовки кадрового резерва.

ОАО «Группа «Илим» осуществляет деятельность в соответствии с действующими

коллективными трудовыми договорами, Трудовым кодексом Российской Федерации и иными нормативно-правовыми актами Российской Федерации и ее субъектов (далее — действующее законодательство). Помимо обязательного социального страхования, предусмотренного действующим законодательством, Общество добровольно приняло на себя дополнительные обязательства по добровольному медицинскому страхованию и паритетному пенсионному обеспечению.

Общество приветствует участие сотрудников в жизни Общества и в гражданских мероприятиях, а также в политической жизни.

ОАО «Группа «Илим» соблюдает действующее законодательство в части создания общественных организаций и признает законное право работников на свободу объединений (в том числе в профсоюзы) и на заключение коллективных трудовых договоров.

ОАО «Группа «Илим» признает, что здоровье и безопасность сотрудников являются необходимыми условиями для реализации целей Общества и представляют собой предмет заботы сотрудников и их семей.

»»» Информация о мотивации персонала, выплатах социального характера

Общество обеспечивает уровень вознаграждения сотрудников, аналогичный уровню вознаграждения ведущих компаний России. Размер вознаграждения основан на должностных обязанностях и результатах работы сотрудника. Вознаграждение включает фиксированный оклад и может включать переменный компонент заработной платы.

Фиксированный оклад представляет собой вознаграждение за выполнение должностных обязанностей и зависит от области ответственности. Договоренность между сотрудником и Обществом относительно размера фиксированного оклада оформляется в трудовом договоре. В порядке, установленном действующим законодательством, размер заработной платы сотрудника может быть изменен в результате оценки результатов работы, квалификационных требований, перевода на другую должность или в связи с требованиями действующего законодательства.

Переменная часть заработной платы формируется на основе достижения определенных плановых результатов и связанных показателей, обеспечивающих рост стоимости и увеличение эффективности Общества. Общество применяет все существующие формы поощрения, а также средства материальной и нематериальной мотивации сотрудников.

В Обществе существуют отдельные программы компенсации для различных уровней управления.

Социальный пакет сотрудников определяется действующими коллективными трудовыми договорами, Трудовым кодексом Российской Федерации и иным действующим законодательством.

Дополнительно Общество предлагает программы добровольного медицинского страхования и паритетного пенсионного обеспечения.

Мероприятия, предпринимаемые в области организации пожарной безопасности и готовности к чрезвычайным ситуациям в 2011 году

1. В Обществе принят ряд корпоративных политик и стандартов с использованием лучших мировых практик в области производственной безопасности:

• Введен в действие Стандарт «Организация подготовки персонала по пожарной безопасности и действиям в чрезвычайных ситуациях в ОАО «Группа «Илим», где определены все требуемые виды обучения и подготовки работников в области пожарной безопасности и в чрезвычайных ситуациях.



• Введены в действие Правила пожарной безопасности в ОАО «Группа «Илим», где собраны все основные требования пожарной безопасности необходимые для производственных подразделений.

• Введен в действие Стандарт «Расследование чрезвычайных происшествий в ОАО «Группа «Илим», который устанавливает требования по обязательному расследованию причин и условий возникновения всех происшествий вне зависимости от их последствий с разработкой, внедрением и анализом корректирующих мероприятий.

• Введен в действие Регламент «Организация деятельности специализированных противопожарных аварийно-спасательных служб (СПАСС) ОАО «Группа «Илим», определяющий требования к особому режиму службы пожарных — спасателей, их подготовке и квалификации.

• Введен в действие Стандарт «Требования по производственной безопасности к контрагентам ОАО «Группа «Илим», устанавливающий материальную ответственность юридических лиц — партнеров Общества за нарушения их работниками правил и норм безопасности на объектах Общества.

• Введено в действие Положение «О введении особого противопожарного режима на объектах ОАО «Группа «Илим», устанавливающее правила и порядок действий персонала при введении на территории предприятий особых режимов пожарной опасности и чрезвычайных ситуаций.

• Введено в действие Положение «О резервном фонде чрезвычайных ситуаций ОАО «Группа «Илим», необходимое для организации учета и планирования средств и материалов на случай ЧС.

2. В 2011 году ОАО «Группа «Илим» выделило около 82 миллионов рублей на организацию противопожарных мероприятий в своих производственных филиалах в Коряжме, Братске и Усть-Илимске:

• Филиал ОАО «Группа «Илим» в г. Коряжме осуществил противопожарные мероприятия на общую сумму около 36 млн. рублей. В частности, на производствах были смонтированы автоматические системы порошкового пожаротушения и новые автоматические системы пожарной сигнализации. Приобретен новый диспетчерский пульт пожарной связи и начата реконструкция и модернизация действующих систем пожарной сигнализации и оповещения. Отремонтировано и проложено более 2800 метров наружного пожарного водопровода, на насосные станции были установлены 4 новых подпитывающих насоса и произведена замена аварийных пожарных гидрантов. Пожарно-спасательная служба филиала получила новый газоспасательный автомобиль.

• В филиале ОАО «Группа «Илим» в г. Братске на противопожарные мероприятия было направлено около 25 млн. рублей. Была приобретена специальная пожарная техника и противопожарное оборудование, проведен капитальный ремонт системы пожаротушения лесохимического производства, проведена реконструкция транспортеров подачи сырья и оборудование их системами пожарной автоматики, установлена система пожаротушения склада горюче-смазочных материалов, построена новая пожарная насосная станция и начата реконструкция и модернизация сетей противопожарного водоснабжения филиала.

• В филиале ОАО «Группа «Илим» в г. Усть-Илимске на нужды обеспечения пожарной безопасности было затрачено около 21,5 млн. рублей. Проведена замена и ремонт всех первичных средств пожаротушения, внутренних пожарных кранов в цехах и производствах филиала, проведена установка противопожарных дверей на путях эвакуации и в пожароопасных помещениях, проведена реконструкция ветхих участков наружного противопожарного водоснабжения, смонтированы новые системы пожарной сигнализации. Особую важность имеет проект по установке транспортерной ленты, не поддерживающей горение, что позволит исключить возможность развития пожаров на основных производственных коммуникациях.

3. Введен и практикуется обязательный вводный видеоинструктаж по охране труда и пожарной безопасности для всех работников, подрядчиков и посетителей производственных объектов Общества на русском и английском языках. В течение 2011 года по различным программам пожарной безопасности проведено обучение 2664 работников Общества и подрядных организаций, инструктаж по мерам пожарной безопасности при работах на объектах Общества получили 53067 человек.



4. Разработаны и реализуются планы мероприятий по исключению недопустимо высоких пожарных рисков по филиалам Общества на 2011–2012 годы.

5. Для отработки правильных оперативных действий при чрезвычайных происшествиях на взрывоопасных и пожароопасных производственных объектах Общества персонал филиалов Общества прошел полный курс необходимого обучения по программам добровольных противопожарных и аварийных формирований.

- **6.** Лесной филиал ОАО «Группа «Илим» в г. Коряжме продолжил реализацию программы по ликвидации ветхих, аварийных и пожароугрожающих производственных объектов. Строятся современные, отвечающие всем нормам безопасности и оборудованные автоматическими средствами противопожарной защиты объекты инфраструктуры филиала.
- **7.** Введенный в эксплуатацию котел утилизатор № 15 филиала ОАО «Группа «Илим» в г. Братске позволил исключить накопление кородревесных отходов на территории филиала и исключить процессы горения от термических самовозгораний.
- **8.** Специализированные пожарные и аварийно-спасательные службы (СПАСС) филиалов Общества полностью укомплектованы современной аварийно-спасательной техникой и оборудованием, профессионально обученными пожарными спасателями. В 2011 году СПАСС всех филиалов успешно прошли аттестацию в территориальных аттестационных комиссиях МЧС РФ и получили свидетельства на право ведения аварийно-спасательных работ на любых видах пожаров и аварий, возможных на объектах Общества.
- **9.** Общество приняло непосредственное и основное участие в организации ликвидации чрезвычайных ситуаций в Иркутской и Архангельской областях во время массовых лесных пожаров.



В 2011 году в статистической отчетности Общества отсутствуют данные о крупных пожарах с тяжкими последствиями и с гибелью людей. Благодаря расследованию и анализу причин с разработкой корректирующих действий по их исключению снизилось общее число чрезвычайных происшествий, связанных с возгораниями на большинстве объектов Общества.

➤➤➤ Мероприятия, предпринимаемые в области охраны труда в 2011 году

- **1.** В Обществе разработаны и реализуются программы по устранению ключевых рисков в области охраны труда.
- **2.** С целью обеспечения наилучшей защиты от вредных и опасных производственных факторов проведены производственные испытания новых сертифицированных средств индивидуальной защиты.
- **3.** Своевременно получены необходимые для осуществления производственно-хозяйственной деятельности лицензии и разрешения:
 - лицензия на осуществление погрузочно-разгрузочной деятельности применительно к опасным грузам на внутреннем водном транспорте выдана 02.09.2011 г. Федеральной службой по надзору в сфере транспорта Российской Федерации;
 - лицензия на осуществление перевозок внутренним водным транспортом грузов выдана 02.09.2011 г. Федеральной службой по надзору в сфере транспорта Российской Федерации;

- изменение № 3 условий действия лицензии на право эксплуатации комплекса, в котором содержатся радиоактивные вещества, выдано 14.07.2011 г. Федеральной службой по экологическому, технологическому и атомному надзору Российской Федерации.
- разрешение на эксплуатацию гидротехнического сооружения (илошламонакопитель (III класс)) выдано 07.10.2011 г. Федеральной службой по экологическому, технологическому и атомному надзору Российской Федерации;
- свидетельство о допуске к видам работ, которые оказывают влияние на безопасность объектов капитального строительства, выдано 31.01.2011 г. Некоммерческим саморегулируемым партнерством организаций и индивидуальных предпринимателей, выполняющих инженерные изыскания «Региональное инженерно-изыскательское объединение»;
- свидетельство о допуске к видам работ, которые оказывают влияние на безопасность объектов капитального строительства, выдано 31.01.2011 г. Некоммерческим партнерством «Объединение строителей Санкт-Петербурга».

➤➤➤ Экологическая безопасность в 2011 году

ОАО «Группа «Илим» участвует в обеспечении экологически ориентированного роста экономики, сохранении благоприятной окружающей среды, биологического разнообразия и природных ресурсов для удовлетворения потребностей нынешнего и будущих поколений, реализации права каждого человека на благоприятную окружающую среду, осознанного соблюдения правопорядка в области охраны окружающей среды и обеспечении экологической безопасности на территории своей деятельности.

В ОАО «Группа «Илим» действует Политика в области охраны труда, промышленной, пожарной, экологической безопасности. В рамках выполнения своих обязательств руководство Общества в области экологии определяет основные направления развития:

- рациональное и эффективное использование природных ресурсов посредством внедрения технически совершенных и экологически безопасных технологий;
- снижение нагрузки в части выбросов вредных веществ в атмосферу и сбросов загрязняющих веществ в водные объекты, обеспечивая баланс экосистемы района;
- безопасное обращение с отходами производства и потребления, наиболее полное вовлечение отходов в переработку.

ОАО «Группа «Илим» осознает всю меру ответственности за соблюдение баланса в природе и окружающей среде, необходимость максимально снижать негативные воздействия хозяйственной деятельности на окружающую экосистему и обеспечивать экологическую безопасность своих предприятий.

§12. Сведения о соблюдении ОАО «Группа «Илим» Кодекса этики

ОАО «Группа «Илим» стремится соответствовать стандартам, которые предусмотрены в Кодексе этики (рекомендован Распоряжением ФКЦБ от 04.04.02г.).

С целью обеспечения прав и законных интересов акционеров решениями Общих собраний акционеров Общества утверждены внутренние документы, регулирующие деятельность органов управления и контроля ОАО «Группа «Илим»:

- › Положение об Общем собрании акционеров ОАО «Группа «Илим»;
- › Положение о Совете директоров ОАО «Группа «Илим»;
- › Положение о Ревизионной комиссии ОАО «Группа «Илим».

Генеральный директор
ОАО «Группа «Илим»



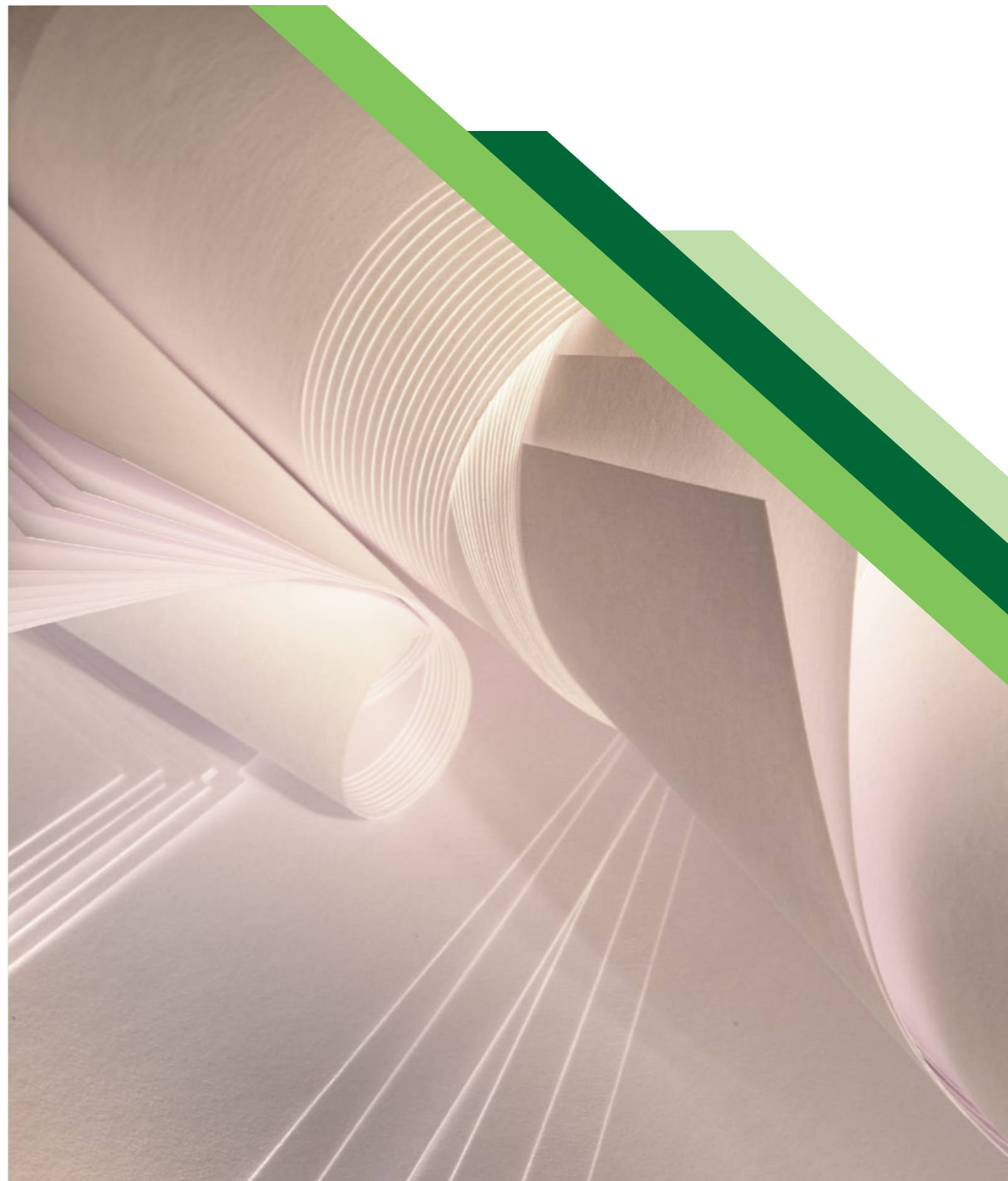
Пол Херберт

Главный бухгалтер
ОАО «Группа «Илим»



Н. Б. Исиченко

§13. Годовая бухгалтерская отчетность ОАО «Группа «Илим» за 2011 год



АУДИТОРСКОЕ ЗАКЛЮЧЕНИЕ

акционерам ОАО «Группа Илим»
о бухгалтерской отчетности открытого
акционерного общества «Группа Илим»
по итогам деятельности за 2011 год

АУДИТОРСКОЕ ЗАКЛЮЧЕНИЕ

Акционерам ОАО «Группа Илим» о бухгалтерской отчетности открытого акционерного общества «Группа Илим» по итогам деятельности за 2011 год.

Аудируемое лицо - Открытое акционерное общество «Группа Илим»

Зарегистрировано Межрайонной ИФНС № 15 по г. Санкт-Петербургу, свидетельство серия 78 № 005794554 от 27.09.2006. Присвоен ОГРН 5067847380189.

Место нахождения: 191025, Санкт-Петербург, ул. Марата, д. 17.

Аудитор - ЗАО «БДО» зарегистрировано Инспекцией Министерства РФ по налогам и сборам № 26 по Южному административному округу г. Москвы.

Свидетельство серия 77 № 006870804 о внесении записи в Единый государственный реестр юридических лиц от 29.01.2003 за основным государственным регистрационным номером 1037739271701.

Свидетельство серия 77 № 013340465 о внесении записи в Единый государственный реестр юридических лиц от 20.01.2010 за основным государственным регистрационным номером 1037739271701.

Место нахождения: 117587, г. Москва, Варшавское шоссе, дом 125, строение 1, секция 11

Телефон: (495) 797 5665

Тел./факс: (495) 797 5660

E-mail: info@bdo.ru

Web: www.bdo.ru

Генеральный директор – Харламова Наталья Васильевна

ЗАО «БДО» – независимая национальная аудиторская компания, входящая в состав международной сети BDO.

ЗАО «БДО» является членом профессионального аудиторского объединения Некоммерческое партнерство «Аудиторская Палата России», основной регистрационный номер записи в государственном реестре аудиторов и аудиторских организаций 10201018307. НП «АПР» внесено в государственный реестр саморегулируемых организаций аудиторов под № 1 в соответствии с приказом Минфина России от 01.10.2009 № 455.

Аудиторское заключение уполномочен подписывать партнер Рудаков Сергей Николаевич на основании доверенности от 01.01.2012 № 8-01/2012-БДО.

Мы провели аудит прилагаемой бухгалтерской отчетности ОАО «Группа Илим», состоящей из бухгалтерского баланса по состоянию на 31 декабря 2011 года, отчета о прибылях и убытках, отчета об изменениях капитала, отчета о движении денежных средств и пояснительной записки за 2011 год.

Ответственность аудируемого лица за бухгалтерскую отчетность

Ответственность за составление и достоверность указанной бухгалтерской отчетности в соответствии с требованиями законодательства Российской Федерации в части подготовки бухгалтерской отчетности и за систему внутреннего контроля, необходимую для составления бухгалтерской отчетности, не содержащей существенных искажений вследствие недобросовестных действий и ошибок, несут руководитель организации и главный бухгалтер.

Ответственность аудитора

Наша ответственность заключается в выражении мнения о достоверности бухгалтерской отчетности на основе проведенного нами аудита. Мы проводили аудит в соответствии с федеральными стандартами аудиторской деятельности. Данные стандарты требуют соблюдения применимых этических норм, а также планирования и проведения аудита таким образом, чтобы получить достаточную уверенность в том, что бухгалтерская отчетность не содержит существенных искажений.

Аудит включал проведение аудиторских процедур, направленных на получение аудиторских доказательств, подтверждающих числовые показатели в бухгалтерской отчетности и раскрытие в ней информации. Выбор аудиторских процедур является предметом нашего суждения, которое основывается на оценке риска существенных искажений, допущенных вследствие недобросовестных действий или ошибок. В процессе оценки данного риска нами рассмотрена система внутреннего контроля, обеспечивающая составление и достоверность бухгалтерской отчетности с целью выбора соответствующих аудиторских процедур, но не с целью выражения мнения об эффективности системы внутреннего контроля.

Аудит также включал оценку надлежащего характера применяемой учетной политики и обоснованности оценочных показателей, полученных руководством аудируемого лица, а также оценку представления бухгалтерской отчетности в целом.

Мы полагаем, что полученные в ходе аудита аудиторские доказательства дают достаточные основания для выражения мнения о достоверности бухгалтерской отчетности.

Мнение

По нашему мнению, бухгалтерская отчетность отражает достоверно во всех существенных отношениях финансовое положение ОАО «Группа Илим» по состоянию на 31 декабря 2011 года, результаты его финансово-хозяйственной деятельности и движение денежных средств за 2011 год в соответствии с требованиями законодательства Российской Федерации в части подготовки бухгалтерской отчетности.

ЗАО «БДО»

Партнер

С.Н. Рудаков

29 марта 2012 года

Всего сброшюровано 36 листов.



Бухгалтерский баланс
на 31 декабря 20 11 г.

Организация **Открытое акционерное общество "Группа "Илим"**
Идентификационный номер налогоплательщика _____
Вид экономической деятельности **Производство целлюлозы, бумаги, картона**
Организационно-правовая форма/форма собственности **Общество с ограниченной ответственностью/частная**
Единица измерения: **тыс. руб.**

Дата (число, месяц, год) _____
ИНН _____
ОКВЭД _____
по ОКПО **96789280**
по ОКФС **47**
по ОКЕИ **23**

Коды		
0710001		
31	12	2011
96789280		
7840346335		
21.1		
47	23	
384		

Местонахождение (адрес) **191025, Санкт-Петербург, ул.Марата 17**

Пояснение ¹	Наименование показателя	Код	На 31 декабря 20 11 г.	На 31 декабря 20 10 г.	На 31 декабря 20 09 г.
	АКТИВ				
	I. ВНЕОБОРОТНЫЕ АКТИВЫ				
	Нематериальные активы	1110	4 357	5 141	5 968
	Результаты исследований и разработок	1120	5 391	12 433	13 593
3.1	Основные средства	1130	18 014 086	15 229 661	14 191 033
3.2	Доходные вложения в материальные ценности	1140	781 251	531 412	648 180
4	Финансовые вложения	1150	1 068 242	7 458 628	9 204 743
17	Отложенные налоговые активы	1160	265 387	175 106	63 921
3.4	Прочие внеоборотные активы	1170	2 052 905	1 692 372	883 443
	Авансы, выданные под инвестиционную деятельность	1180	3 257 181	2 921 794	837 171
3.3	Незавершенное капитальное строительство	1190	16 711 705	4 136 309	914 661
	Итого по разделу I	1100	42 160 505	32 162 856	26 762 713
	II. ОБОРОТНЫЕ АКТИВЫ				
5	Запасы	1210	5 771 270	4 221 604	2 057 834
	в том числе:				
5	сырье, материалы и другие аналогичные ценности	1211	2 015 390	2 346 858	1 502 488
5	затраты в незавершенном производстве	1213	3 335 298	1 566 413	306 384
5	готовая продукция и товары для перепродажи	1214	407 160	308 333	247 978
5	товары отгруженные	1215	13 422		984
	Налог на добавленную стоимость по приобретенным ценностям	1220	1 344 847	851 062	643 981
7	Дебиторская задолженность	1230	7 609 451	5 348 296	6 580 803
7	долгосрочная дебиторская задолженность	1231	97 050	143 753	139 601
7	в том числе покупатели и заказчики	1232	96 096	134 040	128 445
7	краткосрочная дебиторская задолженность	1233	7 512 401	5 204 543	6 441 202
7	в том числе покупатели и заказчики	1234	4 084 386	3 357 366	3 113 605
4	Финансовые вложения (за исключением денежных эквивалентов)	1240	7 116 313	1 272 874	47 754
	Денежные средства и денежные эквиваленты	1250	1 108 019	784 361	316 601
6	Прочие оборотные активы	1260	76 543	75 999	53 000
	Итого по разделу II	1200	23 026 443	12 554 196	9 699 973
	БАЛАНС	1600	65 186 948	44 717 052	36 462 686

Пояснение	Наименование показателя	Код	На 31 декабря 20 11 г.	На 31 декабря 20 10 г.	На 31 декабря 20 09 г.
	ПАССИВ				
	III. КАПИТАЛ И РЕЗЕРВЫ				
8	Уставный капитал (складочный капитал, уставный фонд, вклады товарищей)	1310	6 123 093	6 123 093	6 123 093
	Собственные акции, выкупленные у акционеров	1320	()	()	()
	Переоценка внеоборотных активов	1340			
8	Добавочный капитал (без переоценки)	1350	8 525 824	8 525 824	8 525 824
8	Резервный капитал	1360	306 155	232 537	228 107
8	Нераспределенная прибыль (непокрытый убыток)	1370	13 522 375	7 639 337	1 936 197
	Итого по разделу III	1300	28 477 447	22 520 791	16 813 221
	IV. ДОЛГОСРОЧНЫЕ ОБЯЗАТЕЛЬСТВА				
	Заемные средства	1410	25 017 437	10 666 596	8 401 787
	Отложенные налоговые обязательства	1420	973 152	702 185	496 052
	Резервы под условные обязательства	1430			
	Прочие обязательства	1450	186 187	162 796	558 934
	Итого по разделу IV	1400	26 176 776	11 531 577	9 456 773
	V. КРАТКОСРОЧНЫЕ ОБЯЗАТЕЛЬСТВА				
9	Заемные средства	1510	3 453 744	4 748 538	5 964 320
11	Кредиторская задолженность	1520	5 949 085	5 062 858	3 642 238
11	в том числе:				
	поставщики и подрядчики	1521	4 262 418	3 397 385	2 589 001
	задолженность перед персоналом организации	1522	610 806	324 162	153 190
	задолженность перед государственными внебюджетными фондами	1523	167 003	86 213	30 616
	задолженность по налогам и сборам	1524	300 049	733 712	436 431
11	прочие кредиторы	1525	598 240	455 337	413 012
	задолженность перед участниками	1526	10 569	66 049	19 988
	Доходы будущих периодов	1530	3 673	3 143	3 301
10	Оценочные резервы	1540	1 126 212	850 126	582 833
	Прочие обязательства	1550	11	19	
	Итого по разделу V	1500	10 532 725	10 664 684	10 192 692
	БАЛАНС	1700	65 186 948	44 717 052	36 462 686

Отчет о прибылях и убытках
за январь - декабрь 20 11 г.

Организация Открытое акционерное общество "Группа "Илим" по ОКПО
Идентификационный номер налогоплательщика _____ по ОКПО
Вид экономической деятельности Производство целлюлозы, бумаги, картона по ОКВЭД
Организационно-правовая форма / форма собственности _____ по ОКПО
Общество с ограниченной ответственностью/частная по ОКПО/ОКФС
Единица измерения: тыс.руб. по ОКЕИ

Коды		
0710002		
31	12	11
96789280		
7840346335		
21.1		
47	23	
384		

Пояснения	Наименование показателя	Код	За январь - декабрь	
			20 11 г.	20 10 г.
12	Выручка	2110	59 238 426	53 507 568
13	Себестоимость продаж	2120	(36 864 857)	(33 337 324)
	Валовая прибыль (убыток)	2100	22 373 569	20 170 244
13	Коммерческие расходы	2210	(2 919 581)	(2 761 208)
13	Управленческие расходы	2220	(5 566 417)	(4 738 600)
	Прибыль (убыток) от продаж	2200	13 887 571	12 670 436
	Доходы от участия в других организациях	2310	8 288	
4	Проценты к получению	2320	144 204	195 644
9	Проценты к уплате	2330	(446 630)	(693 649)
14	Прочие доходы	2340	643 320	894 500
15	Прочие расходы	2350	(3 469 469)	(2 104 280)
	Прибыль (убыток) до налогообложения	2300	10 767 284	10 962 651
17	Текущий налог на прибыль	2410	(1 996 945)	(2 404 236)
17	в т.ч. постоянные налоговые обязательства (активы)	2421	103 062	315 361
17	Изменение отложенных налоговых обязательств	2430	(270 967)	(206 133)
17	Изменение отложенных налоговых активов	2450	90 281	111 185
	Прочее	2460	(66)	(505)
	Чистая прибыль (убыток)	2400	8 589 587	8 462 962
	СПРАВОЧНО			
	Результат от переоценки внеоборотных активов, не включаемый в чистую прибыль (убыток) периода	2510		
	Результат от прочих операций, не включаемый в чистую прибыль (убыток) периода	2520		
	Совокупный финансовый результат периода	2500	8 589 587	8 462 962
	Базовая прибыль (убыток) на акцию	2900	0,00140	0,00138
	Разводненная прибыль (убыток) на акцию	2910		

Отчет об изменениях капитала
за 20 11 г.

Организация Открытое акционерное общество "Группа "Илим" по ОКПО
Идентификационный номер налогоплательщика _____ по ОКПО
Вид экономической деятельности Производство целлюлозы, бумаги, картона по ОКВЭД
Организационно-правовая форма/форма собственности _____ по ОКПО
Открытое акционерное общество/частная по ОКПО/ОКФС
Единица измерения: тыс. руб. по ОКЕИ

Коды		
0710003		
31	12	2011
96789280		
7840346335		
21.1		
47	23	
384		

1. Движение капитала

Наименование показателя	Код	Уставный капитал	Собственные акции, выкупленные у акционеров	Добавочный капитал	Резервный капитал	Нераспределенная прибыль (убыток)	Итого
Величина капитала на 31.12.20 <u>09</u> г. ¹	3100	6 123 093	()	8 525 824	228 107	1 936 197	16 813 221
<u>За 20 10 г.</u> ²							
Увеличение капитала - всего:	3210	0	0	0	0	8 462 962	8 462 962
в том числе:							
чистая прибыль	3211	x	x	x	x	8 462 962	8 462 962
переоценка имущества	3212	x	x		x		0
доходы, относящиеся непосредственно на увеличение капитала	3213	x	x		x		0
дополнительный выпуск акций	3214				x	x	0
увеличение номинальной стоимости акций	3215				x		x
реорганизация юридического лица	3216						0
Уменьшение капитала - всего:	3220	(0)		(0)	()	(2 755 392)	(2 755 392)
в том числе:							
убыток	3221	x	x	x	x	()	(0)
переоценка имущества	3222	x	x	()	x	()	(0)
расходы, относящиеся непосредственно на уменьшение капитала	3223	x	x	()	x	()	(0)
уменьшение номинальной стоимости акций	3224	()			x		()
уменьшение количества акций	3225	()			x		()
реорганизация юридического лица	3226						()
дивиденды	3227	x	x	x	x	(2 755 392)	(2 755 392)
Изменение добавочного капитала	3230	x	x				x
Изменение резервного капитала	3240	x	x	x	4 430	-4 430	x
Величина капитала на 31.12.20 <u>10</u> г. ²	3200	6 123 093	(0)	8 525 824	232 537	7 639 337	22 520 791
<u>За 20 11 г.</u> ³							
Увеличение капитала - всего:	3310	0	0	0	0	8 589 587	8 589 587
в том числе:							
чистая прибыль	3311	x	x	x	x	8 589 587	8 589 587
переоценка имущества	3312	x	x		x		
доходы, относящиеся непосредственно на увеличение капитала	3313	x	x		x		
дополнительный выпуск акций	3314				x	x	
увеличение номинальной стоимости акций	3315				x		x
реорганизация юридического лица	3316						

Наименование показателя	Код	Уставный капитал	Собственные акции, выкупленные у акционеров	Добавочный капитал	Резервный капитал	Нераспределенная прибыль (убыток)	Итого
Уменьшение капитала - всего:	3320	(0)		(0)	()	(2 632 931)	(2 632 931)
в том числе:							
убыток	3321	x	x	x	x	()	()
переоценка имущества	3322	x	x	()	x	()	()
расходы, относящиеся непосредственно на уменьшение капитала	3323	x	x	()	x	()	()
уменьшение номинальной стоимости акций	3324	()			x	()	()
уменьшение количества акций	3325	()			x	()	()
реорганизация юридического лица	3326					()	()
дивиденды	3327	x	x	x	x	(2 632 931)	(2 632 931)
Изменение добавочного капитала	3330	x	x				x
Изменение резервного капитала	3340	x	x	x	73 618	-73 618	x
Величина капитала на 31.12.20 <u>11</u> г. ³	3300	6 123 093	(0)	8 525 824	306 155	13 522 375	28 477 447

2. Корректировки в связи с изменением учетной политики и исправлением ошибок

Наименование показателя	Код	На 31 декабря 20 <u>10</u> г. ¹	Изменения капитала за 20 <u>11</u> г. ²		На 31 декабря 20 <u>11</u> г. ²
			за счет чистой прибыли (убытка)	за счет иных факторов	
Капитал - всего					
до корректировок	3400	-	-	-	-
корректировка в связи с изменением учетной политики	3410	-	-	-	-
исправлением ошибок	3420	-	-	-	-
после корректировок	3500	-	-	-	-
в том числе:					
нераспределенная прибыль (непокрытый убыток):					
до корректировок	3401	-	-	-	-
корректировка в связи с изменением учетной политики	3411	-	-	-	-
исправлением ошибок	3421	-	-	-	-
после корректировок	3501	-	-	-	-
другие статьи капитала, по которым осуществлены корректировки: (по статьям)					
до корректировок	3402	-	-	-	-
корректировка в связи с изменением учетной политики	3412	-	-	-	-
исправлением ошибок	3422	-	-	-	-
после корректировок	3502	-	-	-	-

3. Чистые активы

Наименование показателя	Код	На 31 декабря 20 <u>11</u> г.	На 31 декабря 20 <u>10</u> г.	На 31 декабря 20 <u>09</u> г.
Чистые активы	3600	28 481 120	22 523 934	16 816 522

Отчет о движении денежных средств за январь-декабрь 20 11 г.

Форма по ОКУД **0710004**
Дата (число, месяц, год) **31 12 2011**
Организация **Открытое акционерное общество "Группа "Илим"** по ОКПО **96789280**
Идентификационный номер налогоплательщика **ИНН 7840346335**
Вид экономической деятельности **Производство целлюлозы, бумаги, картона** по ОКВЭД **21.1**
Организационно-правовая форма/форма собственности **Открытое акционерное общество/частная** по ОКОПФ/ОКФС **47 23**
Единица измерения: **тыс. руб.** по ОКЕИ **384**

Наименование показателя	Код	За <u>1-12</u> 20 <u>11</u> г.	За <u>1-12</u> 20 <u>10</u> г.
Денежные потоки от текущих операций			
Поступления - всего	4110	59 143 905	55 172 524
в том числе:			
от продажи продукции, товаров, работ и услуг	4111	57 972 423	52 895 231
в т.ч. дочерние и зависимые Общества	41111	1 009 886	854 877
арендных платежей, лицензионных платежей, роялти, комиссионных и иных аналогичных платежей	4112	304 569	157 683
от перепродажи финансовых вложений	4113	0	0
прочие поступления	4119	866 913	2 119 610
Платежи - всего	4120	(50 915 975)	(43 859 585)
в том числе:			
поставщикам (подрядчикам) за сырье, материалы, работы, услуги	4121	(34 027 627)	(30 837 632)
в т.ч. дочерние и зависимые Общества	41211	(2 068 808)	(2 489 159)
в связи с оплатой труда работников	4122	(6 286 203)	(4 804 583)
процентов по долговым обязательствам	4123	(440 030)	(665 472)
налога на прибыль организаций	4124	(2 394 150)	(2 072 797)
прочие платежи	4129	(7 767 965)	(5 479 101)
Сальдо денежных потоков от текущих операций	4100	8 227 930	11 312 939

Форма 0710004 с. 2

Наименование показателя	Код	За <u>1-12</u> <u>20 11</u> г. ¹	За <u>1-12</u> <u>20 10</u> г. ²
Денежные потоки от инвестиционных операций			
Поступления - всего	4210	695 479	462 924
в том числе:			
от продажи внеоборотных активов (кроме финансовых вложений)	4211	28 313	56 534
от продажи акций других организаций (долей участия)	4212	41 989	21 033
от возврата предоставленных займов, от продажи долговых ценных бумаг (прав требования денежных средств к другим лицам)	4213	348 226	137 310
дивидендов, процентов по долговым финансовым вложениям и аналогичных поступлений от долевого участия в других организациях	4214	153 473	213 722
в т.ч. суммы процентов, поступившие от основного акционера	4215	88 353	95 771
прочие поступления	4219	123 478	34 325
Платежи - всего	4220	(17 395 649)	(9 776 964)
в том числе:			
в связи с приобретением, созданием, модернизацией, реконструкцией и подготовкой к использованию внеоборотных активов	4221	(16 204 828)	(9 757 269)
в связи с приобретением акций других организаций (долей участия)	4222	(0)	(0)
в связи с приобретением долговых ценных бумаг (прав требования денежных средств к другим лицам), предоставление займов другим лицам	4223	(0)	(512)
процентов по долговым обязательствам, включаемым в стоимость инвестиционного актива	4224	(49 606)	(0)
прочие платежи	4229	(1 141 215)	(19 183)
Сальдо денежных потоков от инвестиционных операций	4200	-16 700 170	-9 314 040
Денежные потоки от финансовых операций			
Поступления - всего	4310	16 766 243	18 212 155
в том числе:			
получение кредитов и займов	4311	16 757 691	18 205 643
денежных вкладов собственников (участников)	4312	0	0
от выпуска акций, увеличения долей участия	4313	0	0
от выпуска облигаций, векселей и других долговых ценных бумаг и др.	4314	0	0
прочие поступления	4319	8 552	6 512

Форма 0710004 с. 3

Наименование показателя	Код	За <u>1-12</u> <u>20 11</u> г.	За <u>1-12</u> <u>20 10</u> г.
Платежи - всего	4320	(8 090 247)	(19 741 540)
в том числе:			
собственникам (участникам) в связи с выкупом у них акций (долей участия) организации или их выходом из состава участников	4321	(0)	(0)
на уплату дивидендов и иных платежей по распределению прибыли в пользу собственников (участников)	4322	(2 519 679)	(2 540 063)
в связи с погашением (выкупом) векселей и других долговых ценных бумаг, возврат кредитов и займов	4323	(5 568 136)	(17 197 020)
прочие платежи	4329	(2 432)	(4 457)
Сальдо денежных потоков от финансовых операций	4300	8 675 996	-1 529 385
Сальдо денежных потоков за отчетный период	4400	203 756	469 514
Остаток денежных средств и денежных эквивалентов на начало отчетного периода	4450	784 315	316 600
Остаток денежных средств и денежных эквивалентов на конец отчетного периода	4500	1 108 019	784 315
Величина влияния изменений курса иностранной валюты по отношению к рублю	4490	119 948	-1 799



**Пояснительная записка к бухгалтерской отчетности
ОАО «Группа «Илим» за 2011 год**

г. Санкт-Петербург
2012 год

Оглавление

1. ОБЩИЕ СВЕДЕНИЯ ОБ ОБЩЕСТВЕ	3
2. ПОРЯДОК ФОРМИРОВАНИЯ ОТЧЕТНОСТИ И УЧЕТНАЯ ПОЛИТИКА	3
2.1. Основные положения учетной политики на 2011 год.....	3
2.2. Изменения учетной политики на 2012 год.....	9
3. ВНЕОБОРОТНЫЕ АКТИВЫ	9
3.1. Основные средства.....	10
3.2. Доходные вложения в материальные ценности (ДВМЦ).....	11
3.3. Незавершенные капитальные вложения.....	11
3.4. Прочие внеоборотные активы.....	12
4. ФИНАНСОВЫЕ ВЛОЖЕНИЯ	12
5. МАТЕРИАЛЬНО-ПРОИЗВОДСТВЕННЫЕ ЗАПАСЫ	13
6. ПРОЧИЕ ОБОРОТНЫЕ АКТИВЫ	14
7. ДЕБИТОРСКАЯ ЗАДОЛЖЕННОСТЬ	14
8. КАПИТАЛ	14
9. КРЕДИТЫ	15
10. ОЦЕНОЧНЫЕ РЕЗЕРВЫ	17
11. КРЕДИТОРСКАЯ ЗАДОЛЖЕННОСТЬ	17
12. ВЫРУЧКА	18
13. ПОЛНАЯ СЕБЕСТОИМОСТЬ	18
14. ПРОЧИЕ ДОХОДЫ	18
15. ПРОЧИЕ РАСХОДЫ	19
16. ИНФОРМАЦИЯ ПО СЕГМЕНТАМ	19
17. ОТЛОЖЕННЫЙ НАЛОГ	19
18. УСЛОВНЫЕ ФАКТЫ ХОЗЯЙСТВЕННОЙ ДЕЯТЕЛЬНОСТИ	20
18.1. Судебные споры с участием общества.....	20
18.2. Обеспечения, учтенные обществом.....	21
19. ИНФОРМАЦИЯ ОБ ОПЕРАЦИЯХ СО СВЯЗАННЫМИ СТОРОНАМИ	22
19.1. Священные стороны.....	22
19.2. Информация об операциях со связанными сторонами.....	23
20. ДВИЖЕНИЕ ДЕНЕЖНЫХ СРЕДСТВ	24
21. КОРРЕКТИРОВКИ ОТЧЕТНОСТИ ЗА ПРОШЛЫЕ ПЕРИОДЫ	24

1. Общие сведения об Обществе

Общество образовано в 2006 году. На основании договора о присоединении от 07 февраля 2007 года Общество 02 июля 2007 года прошло реорганизацию в форме присоединения к нему четырех крупных промышленных предприятий (далее – Правопредшественники):

- ОАО «Котласский ЦБК», г.Коряжма (КЦБК)
- ОАО ПО «Усть-Илимский ЛПК», г. Усть-Илимск (УИЛПК)
- ОАО «Целлюлозно-картонный комбинат», г.Братск (ЦКК)
- ОАО «Братсккомплексхолдинг», г. Братск (БКХ)

Основным акционером Общества является компания IlimHoldingSA (Швейцария), владеющая 92,84% акций Общества.

Основным видом деятельности Общества является производство и реализация целлюлозно-бумажной продукции.

Юридический и фактический адрес Общества: г.Санкт-Петербург, ул.Марата, дом 17.

Общество имеет филиалы и региональные обособленные подразделения в городах Коряжма, Братск, Усть-Илимск и представительства в городах Москва, Архангельск, Иркутск, Пекин (КНР).

Общество принимает участие в 9 дочерних организациях, расположенных в Санкт-Петербурге, Архангельской и Иркутской областях РФ.

Среднесписочная численность персонала Общества в 2011 году составила 16925 сотрудников (в 2010 году - 15 735 сотрудников). Прирост численности обусловлен тем, что в 2011 году была произведена консолидация активов предприятий группы в Архангельской области. Производственный персонал дочернего общества ООО «ИлимСеверЛес» был переведен на работу в Общество.

Рестродержателем Общества на отчетную дату является ЗАО «Регистраторское общество «Статус».

Аудитором Общества является ЗАО «БДО».

2. Порядок формирования отчетности и учетная политика

Отчетность Общества за 2011 год сформирована в соответствии с требованиями действующего законодательства по бухгалтерскому учету Российской Федерации.

С целью формирования в бухгалтерском учете наиболее полной и достоверной информации о деятельности Общества, её имущественном положении и финансовых результатах в состав расходов по обычным видам деятельности включаются все расходы организации, связанные с основной деятельностью, в том числе расходы, которые носят социальный характер, в частности, расходы на проведение мероприятий спорта, отдыха, развлечений, культурно-просветительского характера и иных аналогичных мероприятий, выплаты материальной помощи, оплата проезда к месту отдыха и обратно членов семьи работника, подарки и поощрения к юбилейным датам, выплаты при выходе на пенсию и т.д. За 2011 год такие расходы составили 258 059 тыс. руб., за 2010 год – 189 331 тыс. руб. Указанные расходы отражены в составе показателей строк 020 «Себестоимость проданных товаров, работ, услуг» и 040 «Управленческие расходы» Отчета о прибылях и убытках.

МПЗ, приобретенные для инвестиционных проектов, принимаются к учету на отдельный счет и отражаются в бухгалтерской отчетности в разделе «Внеоборотные активы». Авансы выданные, связанные с инвестиционной деятельностью, отражаются в разделе I «Внеоборотные активы» формы Бухгалтерский баланс.

Если не указаны иные единицы измерения, все числовые показатели отчетности Общества, представленные в табличном формате, в том числе в пояснительной записке, приведены в тысячах Российских рублей.

2.1. Основные положения учетной политики на 2011 год

В настоящем разделе изложен выбор методов учета, осуществленный Обществом из нескольких, допускаемых законодательством и нормативными актами по бухгалтерскому и налоговому учёту, а также способы ведения бухгалтерского и налогового учёта, не установленные в нормативных документах.

2.1.1. Особенности организации бухгалтерского учета, связанные со структурой Общества

Филиалы Общества выделены на отдельный баланс и имеют расчётные (рублевые, валютные) счета в банках. Представительства Общества не имеют отдельного баланса, имеют текущие счета в банках, через которые осуществляется финансирование их деятельности.

Функции ведения бухгалтерского, налогового учёта и контроля возложены на бухгалтерию Общества, возглавляемую главным бухгалтером Общества. Бухгалтерские подразделения функционируют в Центральном офисе Общества в Санкт-Петербурге и на филиалах Общества.

Бухгалтерский и налоговый учёт осуществляется с применением программы SAP ERP.

2.1.2. Основные средства и нематериальные активы

Сумма амортизационных отчислений по нематериальным активам определяется ежемесячно по нормам, рассчитанным исходя из их первоначальной стоимости и срока их полезного использования линейным способом.

Срок полезного использования нематериального актива ежегодно проверяется на необходимость его уточнения.

Под инвестиционным активом понимается объект имущества, который впоследствии будет принят к бухгалтерскому учету в качестве нематериального актива или НИОКР, и подготовка которого к предполагаемому использованию требует длительного времени и существенных расходов на приобретение, сооружение и (или) изготовление.

В первоначальную стоимость инвестиционных активов включаются проценты, причитающиеся к оплате займодавцу (кредитору), непосредственно связанные с приобретением, сооружением и (или) изготовлением инвестиционного актива.

Срок подготовки объекта к использованию и уровень существенности расходов закрепляются в стандарте Общества по учёту «Нематериальные активы».

Срок полезного использования объекта основных средств определяется в соответствии с техническими условиями (технической документацией объекта), с учетом ожидаемого срока использования этого объекта в соответствии с ожидаемой производительностью или мощностью, ожидаемого физического износа, зависящего от режима эксплуатации, естественных условий и влияния агрессивной среды, системы проведения ремонта, нормативно-правовых и других ограничений использования этого объекта (например, срок аренды).

В первоначальную стоимость амортизируемых основных средств, относящихся к инвестиционным активам, включаются в т.ч. затраты (проценты), связанные с финансированием таких объектов путем привлечения кредитов и займов, начисленные до принятия объекта к бухгалтерскому учёту в качестве объекта основных средств.

Объекты недвижимости и транспортные средства отражаются в составе основных средств вне зависимости от стоимости.

Затраты на проведение всех видов ремонтов включаются в себестоимость того отчётного периода, в котором они были произведены. Резерв предстоящих расходов на ремонт основных средств не создается.

Объекты недвижимости, приобретенные или законченные строительством, право собственности на которые подлежит государственной регистрации, переводятся в состав основных средств по мере их фактической готовности к эксплуатации независимо от факта подачи документов на государственную регистрацию. Начисление амортизации по таким объектам начинается в бухгалтерском учете с первого числа месяца, следующего за месяцем перевода их в состав основных средств вне зависимости от даты государственной регистрации.

Активы, в отношении которых выполняются критерии признания основных средств, стоимостью не более 40 тыс. руб. за единицу, отражаются в составе материально-производственных запасов.

При отсутствии в договоре аренды стоимости арендованного имущества постановка на забалансовый учет осуществляется по стоимости, определенной на основании экспертной оценки стоимости объекта аренды руководителем подразделения – инициатора договора аренды.

Учетная стоимость земельных участков, арендованных и находящихся в бессрочном пользовании, сформирована на основании выписок из государственного кадастра недвижимости. При отсутствии данных о кадастровой стоимости арендованные земельные участки отражаются в учете по рыночной стоимости.

Начисление амортизации по объектам основных средств производится линейным способом, исходя из первоначальной стоимости объекта основных средств и нормы амортизации, исчисленной исходя из срока полезного использования этого объекта.

Временные лесные дороги (мосты) сроком полезного использования более 12 месяцев, введенные в эксплуатацию после 31 декабря 2010 года, признаются основными средствами и отражаются в отчетности в составе внеоборотных активов по строке «Основные средства».

Расходы на строительство временных лесных дорог (мостов) сроком полезного использования более 12 месяцев, подлежащих вводу в эксплуатацию после 31 декабря 2010 года, отражаются в отчетности в составе внеоборотных активов по строке «Незавершенное капитальное строительство».

Расходы на строительство временных лесных дорог (мостов), введенных в эксплуатацию до 31 декабря 2010 года включительно, независимо от срока полезного использования продолжают отражаться в отчетности в составе оборотных активов по строке «Прочие оборотные активы» (в части дорог (мостов) СПИ менее 12 месяцев) и в составе внеоборотных активов по строке «Прочие внеоборотные активы» (в части дорог (мостов) СПИ более 12 месяцев) без последующей реклассификации в оборотные активы.

2.1.3. Финансовые вложения

Финансовые вложения принимаются к бухгалтерскому учёту по первоначальной стоимости.

Первоначальной стоимостью финансовых вложений:

- при приобретении за плату – признается сумма фактических затрат на их приобретение, за исключением налога на добавленную стоимость и иных возмещаемых налогов.
- при получении в счёт вклада в уставный (складочный) капитал – признается их денежная оценка, согласованная учредителями (участниками).

При выбытии долевых финансовых вложений, по которым не определяется текущая рыночная стоимость, их стоимость определяется по средней первоначальной стоимости по каждому виду вложений отдельно в разрезе эмитентов.

При выбытии долевых финансовых вложений, по которым определяется текущая рыночная стоимость, их стоимость определяется исходя из последней оценки.

При выбытии долговых финансовых вложений их стоимость определяется по первоначальной стоимости каждой единицы бухгалтерского учёта финансовых вложений¹.

2.1.4. Материально-производственные запасы и затраты (МПЗ)

Оценка материалов и товаров при их списании производится по себестоимости первых по времени поступления материально-производственных запасов (метод ФИФО). Оценка полуфабрикатов собственного производства, готовой продукции и древесного сырья при их списании производится по средней себестоимости. Оценка дизельного топлива и бензина при их отпуске в производство и ином выбытии производится по средней себестоимости. Оценка малоценных активов, спецодежды производится по стоимости единицы.

Спецодежда сроком носки более 12 месяцев и стоимостью более 40 тыс. рублей за единицу учитывается в составе материалов и равномерно (линейным способом) списывается в составе затрат на производство в течение срока носки (в эксплуатацию) начиная с месяца, следующего за месяцем передачи работникам организации (в эксплуатацию).

В иных случаях спецодежда учитывается в составе материалов и списывается в составе затрат на производство в месяце передачи указанных объектов работникам организации (в эксплуатацию).

Готовая продукция, полуфабрикаты (материалы) собственного производства учитываются по фактической производственной (неполной) себестоимости.

Отклонения, стоимости полуфабрикатов (материалов), распределяются по направлениям выбытия полуфабрикатов (материалов) собственного производства пропорционально фактическим объёмам расхода полуфабрикатов (материалов) по каждому наименованию.

2.1.5. Кредиты и займы полученные

Общество осуществляет полный или частичный перевод долгосрочной задолженности по полученным кредитам и займам в состав краткосрочной задолженности, когда по условиям договора займа и (или) кредита до полного или частичного возврата суммы долга остается 365 дней.²

Причитающийся к уплате заёмодавцу доход, в том числе по выданным долговым ценным бумагам, учитывается в составе прочих расходов в тех отчётных периодах, к которым относятся данные начисления в соответствии с условиями договора.³

¹ п.26 ПБУ 19/02 «Учёт финансовых вложений», утв. Приказом Минфина РФ от 10 декабря 2002 г. № 126н

² п.6 ПБУ 15/01 «Учёт займов и кредитов и затрат по их обслуживанию», утв. приказом МФ РФ от 02.08.01 № 60н.

Включение дополнительных затрат, связанных с получением займов и кредитов, размещением заемных обязательств в состав прочих расходов производится в том отчётном периоде, в котором были понесены указанные затраты.

Затраты по займам и кредитам, использованным для финансирования объектов основных средств, не являющихся инвестиционными активами, или не амортизируемых в установленном порядке, признаются текущими (прочими) расходами того периода, к которому они относятся.

2.1.6. Операции в иностранной валюте

Данные по динамике курсов валют за отчетный период, расчеты в которых ведет Общество, представлены в следующей таблице:

Валюта	31.12.10г.	30.06.11г.	31.12.11г.
10 Юаней КНР	46,1701	43,4294	51,1106
Евро	40,3331	40,3870	41,6714
Доллар США	30,4769	28,0758	32,1961

Стоимость основных средств и МПЗ, выраженная в иностранной валюте, пересчитывается в рубли по курсу ЦБ РФ, действующему на дату принятия актива к учету.

МПЗ, которые оплачены авансом в валюте, признаются в бухгалтерском учете Общества в оценке в рублях по курсу, действовавшему на дату пересчета в рубли средств выданного аванса, задатка, предварительной оплаты (в части, приходящейся на аванс).

Курсовые разницы по дебиторской/кредиторской задолженности, выраженной в иностранной валюте и подлежащей оплате в рублях по курсу ЦБ РФ или иному согласованному курсу, включаются в состав прочих доходов и расходов.

2.1.7. Оценочные резервы

В далее следующей таблице приведен порядок формирования резервов предстоящих расходов и оценочных резервов: по сомнительным долгам, под обесценение финансовых вложений, под снижение стоимости МПЗ, на выплату вознаграждения по итогам работы за год, на отпуска, по проектным премиям, на оплату обязательного и инициативного аудита отчетности, под снижение стоимости вложений во внеоборотные активы и оборудование к установке, по условным фактам хозяйственной деятельности.

Общество создает резерв по сомнительным долгам по дебиторской задолженности контрагентов, если эта задолженность не погашена или с высокой степенью вероятности не будет погашена в сроки, установленные договором, и не обеспечена соответствующими гарантиями⁴. Резерв формируется с учетом оценки платежеспособности дебитора. Инвентаризация сумм задолженности для целей формирования резерва проводится ежемесячно, на последнее число отчётного месяца. Данный резерв создается для целей бухгалтерского и налогового учета.

Общество создает в бухгалтерском учете резерв под обесценение финансовых вложений, по которым не определяется текущая рыночная стоимость, в случае наличия факта их существенного обесценения⁵.

МПЗ, на которые в течение отчётного года рыночная цена снизилась или они морально устарели, либо полностью или частично потеряли свои первоначальные качества, отражаются в бухгалтерском балансе на конец отчётного года по текущей рыночной стоимости с учётом физического состояния запасов. Снижение стоимости МПЗ отражается в бухгалтерском учёте в виде начисления резерва⁶. Резервирование осуществляется один раз в квартал. По готовой продукции, древесному сырью и химикатам – один раз в год (на 31 декабря).

Общество создает в бухгалтерском учете резерв под снижение стоимости вложений во внеоборотные активы и оборудование к установке. В случае, если учтенные на счете «Оборудование к установке» и на счете «Вложения во внеоборотные активы и оборудование к установке» объекты, признаны не

³ п.20 Положения по бухгалтерскому учёту «Учёт займов и кредитов и затрат по их обслуживанию» ПБУ 15/01, утвержденного приказом МФ РФ от 02.08.01 № 60н

⁴ п.70 Положения по ведению бухгалтерского учета и бухгалтерской отчетности в Российской Федерации, утв. Приказом Минфина РФ от 29 июля 1998 № 34н

⁵ п.38 ПБУ 19/02 «Учёт финансовых вложений», утв. Приказом МФ РФ от 10 декабря 2002 г. № 126н

⁶ п.25 ПБУ 5/01 «Учёт материально-производственных запасов», утв. Приказом МФ РФ от 9 июня 2001 г. № 44н

соответствующими критерию актива в отчетном периоде, но не могут быть ликвидированы в этом отчетном периоде, то для целей формирования достоверной отчетности создается резерв под снижение стоимости в размере 100% от первоначальной стоимости таких объектов.

2.1.8. Дебиторская и кредиторская задолженность

Дебиторская и кредиторская задолженность для целей бухгалтерского учёта классифицируются в зависимости от срока ее погашения.

Дебиторская и кредиторская задолженность считается долгосрочной, если срок ее погашения составляет более 12 месяцев после отчётной даты. Дебиторская и кредиторская задолженность считается краткосрочной, если срок ее погашения составляет 12 месяцев и менее после отчётной даты. Долгосрочная задолженность переводится в краткосрочную, если до момента ее погашения остается 365 дней и менее на отчётную дату.⁷

Краткосрочная задолженность, срок погашения которой наступил по состоянию на отчетную дату, переводится в просроченную задолженность на соответствующую отчётную дату.

2.1.9. Доходы от обычных видов деятельности

Доходами от обычных видов деятельности Общества является выручка от продажи продукции и товаров, поступления, связанные с выполнением работ, оказанием услуг. Доходы от сдачи имущества в аренду, субаренду, лизинг также относятся к доходам от обычных видов деятельности.⁸ Выручка от продажи продукции и товаров (при выполнении всех обязательных условий) признается на дату перехода права собственности.

2.1.10. Учет затрат

Общехозяйственные расходы признаются расходами по обычным видам деятельности в полном объеме в отчётном периоде их осуществления.

Расходы на продажу (коммерческие расходы) признаются в себестоимости реализованной продукции, товаров, работ, услуг полностью в отчётном периоде в составе расходов по обычным видам деятельности. Исключение составляют расходы на продажу в части железнодорожного тарифа на перевозку готовой продукции по договорам ответственного хранения на складах хранителя с целью ее последующей реализации. По указанным договорам суммы железнодорожного тарифа учитываются в составе расходов, произведенных организацией в отчетном периоде, но относящихся к следующим отчетным периодам, подлежат списанию в составе коммерческих расходов в периоде реализации готовой продукции, к которой они относятся, пропорционально объему реализованной готовой продукции.

Оценка незавершенного производства (НЗП) производится по фактической средней производственной себестоимости с учётом остатка на начало отчётного периода. Фактическая себестоимость формируется с учётом общепроизводственных расходов, распределенных на объекты НЗП.

Возвратные отходы оцениваются по плано-расчётной стоимости исходя из следующих принципов:

- по цене реализации (в случае последующей перепродажи);
- по пониженной цене исходного материального ресурса (по цене возможного использования), если отходы используются для основного или вспомогательного производства.

Стоимость возвратных отходов исключается из стоимости сырья, материалов и полуфабрикатов, израсходованных на производство продукции.

Оценка и учёт попутных полуфабрикатов осуществляется аналогично оценке и учёту возвратных отходов.

Расходы, связанные с внутренним перемещением МПЗ, признаются в составе расходов в периоде использования соответствующих активов. Все прочие затраты на внутреннее перемещение активов учитываются в составе общепроизводственных в периоде их осуществления.

Фактическая себестоимость оказанных в текущем периоде услуг списывается на расходы по обычным видам деятельности в полном объеме, без распределения на остатки незавершенного производства. При этом если срок оказания услуги определен как период, превышающий отчетный период (месяц), фактическая себестоимость в полном объеме списывается на расходы по обычным видам деятельности в периоде подтверждения заказчиком факта оказания услуги (подписания сторонами акта приема-передачи). До момента подтверждения заказчиком факта оказания услуги, сумма осуществленных

⁷ п.6 ПБУ 15/01 «Учёт займов и кредитов и затрат по их обслуживанию», утвержденного приказом МФ РФ от 02.08.01 № 60н

⁸ п.5 ПБУ 9/99 «Доходы организации», утв. Приказом МФ РФ от 6 мая 1999 г. № 32н

Обществом расходов, формирующая фактическую себестоимость услуги, отражается как остаток НЗП на конец месяца.

2.1.11. Прочие доходы и расходы

Прочие доходы и расходы отражаются в отчетности развернуто, за исключением доходов/расходов по операциям купли-продажи валюты, доходов/расходов по курсовым разницам, доходов/расходов по формированию и восстановлению сумм резервов всех видов, доходов/расходов по операциям хеджирования, доходов/расходов по операциям выбытия векселей, а также доходов/расходов от выбытия финансовых вложений в виде акций и долей.

Отдельные виды прочих расходов отражаются в составе расходов по обычным видам деятельности с раскрытием в пояснительной записке.

2.1.12. Порядок учёта отдельных операций

Бюджетные средства отражаются в бухгалтерском учете по мере начисления, как возникновение целевого финансирования и задолженности по этим средствам.

При составлении бухгалтерского баланса Общество отражает сумму отложенного налогового актива и отложенного налогового обязательства развернуто⁹.

Право налогоплательщика на получение налогового вычета, в случае соблюдения требований гл. 21 НК РФ, и обязанность налогоплательщика восстанавливать ранее принятый к учёту НДС в периоде сбора документов в учёте и отчетности отражаются развернуто.

Затраты, произведенные Обществом в отчётном периоде, но относящиеся к следующим отчётным периодам, соответствующие критериям актива, отражаются в бухгалтерском балансе:

- по строке «Прочие оборотные активы», в части затрат, срок признания которых не превышает 12 месяцев;
- по строке «Прочие внеоборотные активы» в части затрат, срок признания которых превышает 12 месяцев.

В составе расходов, произведенных Обществом в отчетном периоде, но относящихся к следующим отчетным периодам учитываются в т.ч.:

- Лицензирование по видам деятельности, сертификация;
- Разрешения на использования нормативов предельно допустимых выбросов (и аналогичные платежи);
- Программные продукты;
- Расходы на строительство временных лесовозных дорог (мостов) независимо от срока полезного использования, введенных в эксплуатацию до 31.12.2010 включительно с отражением в отчетности в составе прочих оборотных активов (в части дорог (мостов) СПИ менее 12 месяцев) и в составе прочих внеоборотных активов (в части дорог (мостов) СПИ более 12 месяцев) без последующей реклассификации в оборотные активы.

Расходы на строительство временных лесовозных дорог (мостов) сроком полезного использования не более 12 месяцев независимо от даты ввода в эксплуатацию с отражением в отчетности в составе прочих оборотных активов и другие.

2.1.13. Отличия учетной политики на 2011 год от учетной политики 2010 года

С 01.01.2011 внесены следующие изменения в учетную политику Общества:

- Уточнена организационная структура Общества. Раздел дополнен положениями о порядке отражения в учете имущества, обязательств, доходов и расходов по Лесному филиалу в г.Коряжма, не выделенному на отдельный баланс.
- В связи с утверждением ПБУ 22/2010 «Исправление ошибок в бухгалтерском учете и отчетности» введен критерий существенности ошибки для целей замены (пересмотра) первоначальной бухгалтерской отчетности.
- В связи с появлением у Общества новых видов хозяйственных операций дополнено понятие инвестиционного нематериального актива и инвестиционных НИОКР.
- Оценка дизельного топлива и бензина при их отпуске в производство и ином выбытии производится по средней себестоимости.

⁹ п.19 ПБУ 18/02 «Учёт расчётов по налогу на прибыль», утв. Приказом Минфина РФ от 19 ноября 2002 № 114н

- В связи с изменением бухгалтерского и налогового законодательства увеличен стоимостной критерий признания актива объектом основных средств (амортизируемым имуществом) до 40 000 руб.
- В связи с изменением законодательства пересмотрен перечень расходов, произведенных организацией в отчетном периоде, но относящихся к следующим отчетным периодам.
 - затраты, не соответствующие критериям актива, будут одновременно признаваться в составе расходов. К таким затратам относятся, в частности: затраты на аттестацию рабочих мест, затраты на участие в тендерах;
 - затраты, соответствующие критериям признания актива, срок списания которых составляет более 12 месяцев будут отражаться в отчетности в составе прочих внеоборотных активов. К таким затратам, в частности, относятся: затраты на приобретение неисключительных прав на программные продукты, затраты на лицензирование отдельных видов деятельности и т.д.;
 - затраты, соответствующие критериям признания актива, срок списания которых составляет не более 12 месяцев будут отражаться в отчетности в составе прочих оборотных активов. К таким затратам, в частности, относятся: расходы на строительство лесных (лесовозных) дорог сроком полезного использования не более 12 месяцев.
- Изменен порядок признания в налоговом учете затрат на сертификацию и получение заключения по результатам промышленной безопасности – указанные затраты включаются в состав расходов для целей налогообложения прибыли одновременно, в периоде осуществления расхода.

2.2. Изменения учётной политики на 2012 год

В Учетную политику ОАО «Группа «Илим» на 2012 год внесены следующие изменения:

- В связи с внесением изменений в законодательство по бухгалтерскому учету¹⁰, раздел «Расходы будущих периодов» заменен на раздел «Затраты, произведенных организацией в отчетном периоде, но относящихся к следующим отчетным периодам». В разделе изложен порядок отражения в учете и отчетности указанных расходов, приведен перечень расходов, произведенных организацией в отчетном периоде, но относящихся к следующим отчетным периодам. Начиная с 01.01.2012 года затраты на участие в тендерах признаются одновременно как в бухгалтерском, так и в налоговом учете.
- В связи с внесением на основании Федерального закона от 07.06.2011 № 132-ФЗ изменений в статью 262 НК РФ «Расходы на научные исследования и (или) опытно конструкторские разработки» уточнен порядок признания в бухгалтерском учете и в целях налогообложения прибыли расходов на НИОКР.

3. Внеоборотные активы

Полученные при реорганизации основные средства отнесены в отдельную амортизационную группу, в которой срок полезного использования каждого объекта основных средств устанавливался равным оставшемуся сроку полезного использования основного средства у правопреемника.

В результате информация о принятых сроках полезного использования многих объектов основных средств зависит не от амортизационной группы, а от срока полезного использования объекта у правопреемника.

Для вновь приобретаемых основных средств срок полезного использования устанавливается в соответствии с классификацией основных средств по амортизационным группам согласно Постановлению Правительства РФ от 01.01.2002 г. №1 «О классификации основных средств, включаемых в амортизационные группы» с учетом мнения технических специалистов.

¹⁰На основании Приказа Минфина РФ от 24.12.2010 № 186н внесены изменения в Положение по ведению бухгалтерского учета и бухгалтерской отчетности в Российской Федерации (утв. Приказом Минфина РФ от 29.07.1998 № 34н)

3.1. Основные средства

В следующих таблицах приведена информация о первоначальной стоимости, амортизации и остаточной стоимости основных средств Общества.

Наименование	31.12.2009	Поступило за период	Выбыло за период	31.12.2010	Поступило за период	Выбыло за период	31.12.2011
Здания	2 071 796	200 501	(46 252)	2 226 045	490 798	(24 287)	2 692 556
Сооружения, передаточные устройства	1 731 628	276 452	(64 753)	1 943 327	672 657	(3 058)	2 612 926
Машины и оборудование	12 313 072	2 432 655	(1 122 053)	13 623 674	3 845 321	(438 555)	17 030 440
Транспорт. средства	1 651 128	1 908 139	(99 553)	3 459 714	793 327	(190 856)	4 062 185
Произв. и хоз.инвентарь	51 429	9 942	(1 907)	59 464	32 796	(1 250)	91 010
Другие виды основных средств	14 282	3 343	(548)	17 077	6 044	(51)	23 070
Земельные участки и объекты природ-я	63 713	76 824	-	140 537	3 474	(770)	143 241
Итого по первоначальной стоимости	17 897 048	4 907 856	(1 335 066)	21 469 838	5 844 417	(658 827)	26 655 428
Амортизация	(3 706 015)	(2 949 683)	415 521	(6 240 177)	(2 644 206)	243 041	(8 641 342)
Итого стр. 1130 Баланса	14 191 033	1 958 173	(919 545)	15 229 661	3 200 211	(415 786)	18 014 086

Структура амортизации	31.12.2009	31.12.2010	31.12.2011
Амортизация зданий, сооружений	380 867	589 500	846 065
Амортизация машин, оборудования, транспортных средств	3 300 411	5 612 851	7 741 985
Амортизация прочих основных средств	24 737	37 826	53 292
Амортизация всего	3 706 015	6 240 177	8 641 342

По состоянию на отчетную дату на консервации находится основных средств на сумму 326 073 тыс. руб. Земельные участки отражаются в отчетности по кадастровой стоимости.

Информация об арендованных основных средствах отражена в нижеследующей таблице.

Наименование	31.12.2009	31.12.2010	31.12.2011
Арендованные земельные участки	35 736 396	40 007 370	39 175 646
Арендованные здания	507 344	629 481	640 488
Прочие основные средства	287 156	267 405	298 234
Итого	36 530 896	40 904 256	40 114 368

В следующей таблице приведена информация о принятых сроках полезного использования основных средств Общества.

Наименование	Срок полезного использования, лет
Здания	от 5 до 30 лет и более
Сооружения и передаточные устройства	от 3 до 27 лет
Машины и оборудование	от 2 до 20 лет
Транспортные средства	от 3 до 23 лет
Инвентарь	от 1 до 13 лет
Другие виды основных средств	от 1 до 15 лет

3.2. Доходные вложения в материальные ценности (ДВМЦ)

Сведения о первоначальной стоимости и амортизации доходных вложений в материальные ценности приведены в следующих таблицах.

Наименование	31.12.09г.	Поступило за период	Выбыло за период	31.12.10г.	Поступило за период	Выбыло за период	31.12.11г.
Здания	201 188	35 039	(9 798)	226 429	19 624	(44 950)	201 103
Сооружения	66 643	22 384	-	89 027	755	(4 564)	85 218
Машины и оборудование	465 822	387 062	(597 129)	255 755	441 383	(113 438)	583 700
Транспорт-ые средства	159 014	155 161	(227 688)	86 487	189 543	(29 081)	246 949
Прочие	3 116	4 920	(902)	7 134	383	(301)	7 216
Амортизация	(247 603)	(158 231)	272 414	(133 420)	(237 565)	28 050	(342 935)
Итого стр. 1140 Баланса	648 180	446 335	(563 103)	531 412	414 123	(164 284)	781 251

Структура амортизации ДВМЦ	31.12.2009	31.12.2010	31.12.2011
Здания, сооружения	32 903	49 193	61 616
Машины, оборудование, транспортные средства	214 557	83 995	280 923
Прочие	143	232	396
Всего	247 603	133 420	342 935

3.3. Незавершенные капитальные вложения

Сведения о составе незавершенных капитальных вложений за 2011 год приведены в следующей таблице.

Наименование	31.12.2010	Поступило за период	Выбыло за период	31.12.2011
Приобретение объектов основных средств	25 476	1 872 105	(1 869 533)	28 048
Приобретение оборудования к установке	2 160 014	8 501 241	(3 133 566)	7 527 689
Строительно-монтажные работы	962 356	9 282 647	(3 322 347)	6 922 656
Проектные и консалтинговые работы	805 917	1 341 577	(796 125)	1 351 369
Прочие	248 179	1 195 339	(503 299)	940 219
Резерв под обесценение	(65 633)	(8 088)	15 445	(58 276)
Итого стр.1190 Баланса	4 136 309	22 184 821	(9 609 425)	16 711 705

Сведения о составе незавершенных капитальных вложений за 2010 год приведены в следующей таблице.

Наименование	31.12.2009	Поступило за период	Выбыло за период	31.12.2010
Приобретение объектов основных средств	31 325	1 348 520	(1 354 369)	25 476
Приобретение оборудования к установке	170 864	3 264 958	(1 275 808)	2 160 014
Строительно-монтажные работы	210 995	2 257 151	(1 505 790)	962 356
Проектные и консалтинговые работы	589 865	418 395	(202 343)	805 917
Прочие	7 750	387 944	(147 515)	248 179
Резерв под обесценение	(96 138)	-	30 505	(65 633)
Итого стр.1190Баланса	914 661	7 676 968	(4 455 320)	4 136 309

3.4. Прочие внеоборотные активы

Состав и оценка прочих внеоборотных активов приведена в нижеследующей таблице.

Прочие внеоборотные активы	31.12.2009	31.12.2010	31.12.2011
Программные продукты длительного пользования	551 260	671 367	811 350
НИОКР	20 360	36 749	126 934
Лицензирование по видам деятельности, сертификация	40 160	23 831	15 433
Разрешения на использование нормативов предельно допустимых выбросов	17 253	23 761	26 176
Расходы на строительство временных лесовозных дорог	242 830	661 926	473 598
Расходы, связанные с получением кредита	-	191 848	466 435
Прочие	11 580	82 890	132 979
Итого стр.1170 Баланса	883 443	1 692 372	2 052 905

4. Финансовые вложения

Все финансовые вложения Общества относятся к категории финансовых вложений, по которым не определяется текущая рыночная стоимость. Состав и оценка финансовых вложений приведены в следующих таблицах.

Долгосрочные финансовые вложения	Вклады в уставный капитал	Займы, выданные основному акционеру	Займы, выданные прочим связанным сторонам	Резерв под обесценение финансовых вложений	Итого, стр.1150 Баланса
Отчетная дата 31.12.2009г.	3 104 539	6 071 520	654 302	(625 618)	9 204 743
Поступило	29 336	-	-	-	29 336
Рекласс	(2 117 319)	-	(295 830)	625 618	(1 787 531)
Выбыло	(4 635)	-	(30 000)	-	(34 635)
Курс.разницы	-	46 715	-	-	46 715
Отчетная дата 31.12.2010г.	1 011 921	6 118 235	328 472	-	7 458 628
Поступило	13 388	-	-	-	13 388
Рекласс	(7 980)	(6 445 738)	(197 629)	-	(6 651 347)
Выбыло	(1)	-	(79 929)	-	(79 930)
Курс.разницы	-	327 503	-	-	327 503
Отчетная дата 31.12.2011г.	1 017 328	-	50 914	-	1 068 242

Краткосрочные финансовые вложения	Вклады в уставный капитал	Займы, выданные основному акционеру	Займы, выданные прочим связанным сторонам	Задолж-ть по договорам цессии	Резерв под обесценение финансовых вложений	Итого, стр.1240 Баланса
Отчетная дата 31.12.2009г.	19 090	-	43 700	1 729	(16 765)	47 754
Поступило	17	-	512	-	(434 847)	(434 318)
Рекласс	2 117 319	-	295 831	-	(625 618)	1 787 532
Выбыло	(19 090)	-	(107 275)	(1 729)	-	(128 094)
Отчетная дата 31.12.2010г.	2 117 336	-	232 768	-	(1 077 230)	1 272 874
Поступило	3	-	-	926	1 008 489	1 009 418
Рекласс	7 980	6 445 738	197 629	-	-	6 651 347
Выбыло	(1 566 655)	-	(268 297)	-	-	(1 834 952)
Курс.разница	-	17 626	-	-	-	17 626
Отчетная дата 31.12.2011г.	558 664	6 463 364	162 100	926	(68 741)	7 116 313

Состав и оценка резерва под обесценение финансовых вложений приведен в следующей таблице.

Финансовые вложения Общества, по которым создан резерв	31.12.2009	31.12.2010	31.12.2011
ООО «ИлимСибЛес»	600 577	1 001 260	-
ЗАО «Илим-Гофропак»	-	50 929	43 700
ОАО «Котласское автотранспортное предприятие»	25 041	25 041	25 041
ООО «Усть-Илимское энергоремонтное производство»	13 184	-	-
ОАО «Братсклес»	1 922	-	-
ООО «Охранное предприятие «Ижорец»	1 639	-	-
Прочие	20	-	-
Итого резерв под обесценение	642 383	1 077 230	68 741
Справочно: проценты к получению, начисленные за 2009, 2010 и 2011 годы	2009	2010	2011
Проценты по займам, выданным основному акционеру	155 389	97 369	91 104
Проценты по займам, выданным прочим связанным сторонам	142 511	76 704	41 676
Прочие проценты	18 421	21 571	11 424
Итого начислено процентов	316 321	195 644	144 204

5. Материально-производственные запасы

Далее в следующей таблице приведены данные о составе и оценке МПЗ.

Вид МПЗ	31.12.2009	31.12.2010	31.12.2011
Сырье	324 879	501 480	199 607
Вспомогательные материалы и запчасти	1 267 682	1 925 249	1 913 819
Готовая продукция и товары	249 489	312 460	427 281
Незавершенное производство	306 384	1 566 413	3 335 298
Резерв под обесценение МПЗ	(90 600)	(83 998)	(104 735)
Итого стр. 1210 Баланса	2 057 834	4 221 604	5 771 270

6. Прочие оборотные активы

Данные об изменении прочих оборотных активов представлены в следующих таблицах.

Виды расходов	31.12.2009	31.12.2010	31.12.2011
Программные продукты (краткосрочные)	31 160	24 657	5 933
Лицензии, сертификаты	35	135	166
Временные лесовозные дороги	-	34 675	55 563
Расходы, связанные с получением кредита	-	3 967	-
Недостачи и потери	2 855	3 540	8 051
Прочие	18 950	9 025	6 830
Итого стр. 1260 Баланса	53 000	75 999	76 543

7. Дебиторская задолженность и авансы по основной деятельности

В далее следующей таблице приведена информация о составе дебиторской задолженности.

Дебиторская задолженность	31.12.2009	31.12.2010	31.12.2011
Дебиторская задолженность по основной деятельности	3 471 975	3 932 659	4 585 098
Авансы по основной деятельности	1 712 860	788 136	1 193 791
Задолженность бюджета	107 326	83 481	239 520
Вычеты по НДС до подтверждения экспорта	1 263 109	744 795	1 291 165
Прочие	101 969	123 259	854 973
Резерв по сомнительным долгам	(76 436)	(324 034)	(555 096)
Итого стр. 1230 Баланса	6 580 803	5 348 296	7 609 451
Справочно:			
Дебиторская задолженность в рублях	4 615 120	4 062 325	6 072 476
Дебиторская задолженность в валюте (рублевый эквивалент)	1 965 683	1 285 971	1 536 975

8. Капитал

Уставный капитал на отчетную дату составляет 6 123 092 946 руб., разделен на 6 123 092 946 обыкновенных именных акций, номинальной стоимостью 1 (один) рубль каждая, выпущенных в бездокументарной форме.

Сведения о формировании нераспределенной прибыли Общества приведены в следующей таблице.

Показатель	2010 год	2011 год
Нераспределенная прибыль по состоянию на начало года	1 936 197	7 639 337
Отчисления в резервный капитал	(4 430)	(73 618)
Направлено на выплату дивидендов	(2 755 392)	(2 632 931)
Чистая прибыль по деятельности за год	8 462 962	8 589 587
Итого стр.1370 Баланса	7 639 337	13 522 375

По итогам 2011 года базовая прибыль на одну акцию Общества составляет 1,4 руб.

Общество на отчетную дату не имеет конвертируемых ценных бумаг и не имеет договоров о размещении акций по цене ниже их рыночной стоимости. В связи с этим разведенная прибыль на одну акцию не рассчитывается.

9. Кредиты

Данные о задолженности по краткосрочным кредитам и займам, представлены в нижеприведенной таблице. Сумма процентов, начисленных за отчетный период и подлежащих включению в стоимость инвестиционных активов за 2011г. составила 91 504 тыс. руб., за 2010г. – 13 548 тыс. руб.

Банк-кредитор	2009 год			2010 год			2011 год		
	Ставка % годовых	Сумма (тыс.USD)	В млн. руб. на 31.12.09	Ставка % годовых	Сумма (тыс.USD)	В млн. руб. на 31.12.10	Ставка % годовых	Сумма (тыс.USD)	В млн. руб. на 31.12.11
DZ/Bank	-	-	-	-	-	-	3,16%	7 106	229
Nordea FI	-	-	-	-	-	-	2,90%	8 431	271
Nordea FI	-	-	-	-	-	-	Lib USD 6m + 0,80%	2 563	83
Nordea SWE	-	-	-	-	-	-	2,65%	8 959	288
SEB SWE	-	-	-	-	-	-	3,90%	4 914	158
ИНГ Банк	-	-	-	-	-	-	Lib USD 1m + 2,25%	20 000	644
Nordea	-	-	-	-	-	-	Lib USD 1m + 2,50%	16 667	537
Росбанк Сев-Зап	-	-	-	-	-	-	Lib USD 1m + 2,10%	12 500	402
Эйч-Эс-Би-СИ	-	-	-	-	-	-	Lib USD 1m + 2,25%	25 000	806
КБ «Гаранти Банк-Москва»	12%	-	375	-	-	-	-	-	-
ЗАО Юникредит Банк	Lib +3,5%	20 000	605	-	-	-	-	-	-
Текущая часть долгосрочных кредитов (в рублях)	-	-	1 200	-	-	-	-	-	-
Текущая часть долгосрочных кредитов (в валюте)	-	124 747	3 773	-	155 681	4 745	-	-	-
Проценты (в рублях)	-	-	8	-	-	-	-	-	-
Проценты (в валюте)	-	115	3	-	127	4	-	1 132	36
Итого стр. 1510	-	144 862	5 964	-	155 808	4 749	-	107 272	3 454
Баланса	-	-	-	-	-	-	-	-	-

15

Данные о задолженности по долгосрочным кредитам и займам приведены в следующей таблице.

Банк-кредитор	2009 год			2010 год			2011 год		
	Ставка % годовых	Сумма (тыс.USD)	В млн. руб. на 31.12.09	Ставка % годовых	Сумма (тыс.USD)	В млн. руб. на 31.12.10	Ставка % годовых	Сумма (тыс.USD)	В млн. руб. на 31.12.11
С-3 Сбербанк РФ	13,5 – 19,0	-	3 000	-	-	-	13,5 – 19,0	-	-
АК СБ РФ	13,5 – 16,0	-	2 325	-	-	-	13,5 – 16,0	-	-
Синдирров. кредит	Libor +1%	100 000	3 024	-	-	-	-	-	-
ЗАО Юникредит Банк	Libor +3,75	80 000	2 420	-	-	-	-	-	-
СПБ "Нордеа Банк"	Libor +1,25	60 000	1 815	Libor от +1,25 до 4,10	180 767	5 509	Lib USD 1m + 2,50%	183 333	5 903
ExpDevelopmentCanada	-	-	-	1,99	5 354	163	1,99	10 997	354
ILM TRADING SA	-	-	-	Libor+3,00	1 800	55	Libor+3,00	1 800	58
VTB Bank (Austria) AG	-	-	-	Libor+4,00	70 000	2 133	-	-	-
DZ BANK AG	-	-	-	3,16	43 008	1 311	3,16	48 297	1 555
Росбанк Северо-Запад	Libor+1,25	6 500	197	Libor+2,50	75 000	2 286	Lib USD 1m + 2,10%	62 500	2 012
Росбанк Северо-Запад	-	-	-	Libor+2,70	75 000	2 286	Lib USD 1m + 2,10%	75 000	2 415
HSBC	-	-	-	Libor+2,25	40 000	1 219	Lib USD 1m + 1,90%	75 000	2 415
HSBC	-	-	-	-	-	-	Lib USD 1m + 2,25%	50 000	1 609
SkandinavEnskilda Bank	3,9	19 656	594	3,9	14 742	450	3,9	4 914	158
ИНГ Банк	-	-	-	-	-	-	Lib USD 1m + 2,25%	80 000	2 576
ИНГ Банк	-	-	-	-	-	-	Lib USD 3m + 2,00%	100 000	3 219
Nordea FI	-	-	-	-	-	-	2,90%	27 871	897
Nordea FI	-	-	-	-	-	-	2,14%	7 690	248
Nordea SWE	-	-	-	-	-	-	2,65%	49 631	1 598
Всего	-	266 156	13 375	-	505 671	15 412	-	777 033	25 017
Текущая часть долгосрочных кредитов (в рублях)	-	-	(1 200)	-	-	-	-	-	-
Текущая часть долгосрочных кредитов (в валюте)	-	(124 747)	(3 773)	-	(155 681)	(4 745)	-	-	-
Итого стр. 1410	-	141 409	8 402	-	349 990	10 667	-	777 033	25 017
Баланса	-	-	-	-	-	-	-	-	-

16

10. Оценочные резервы

Вследующей таблице представлена расшифровка оценочных резервов.

Вид резерва	31.12.2009	31.12.2010	31.12.2011
Резерв на оплату отпусков	268 765	417 578	597 712
Резерв на выплату годовой и проектной премий	252 886	401 385	500 436
Резерв аудиторских услуг	61 182	31 163	28 064
Итого стр. 1540 Баланса	582 833	850 126	1 126 212

11. Кредиторская задолженность

В далее следующих таблицах приведена информация о составе кредиторской задолженности.

Вид задолженности	31.12.2009	31.12.2010	31.12.2011
Кредиторская задолженность перед поставщиками оборудования и по целевому финансированию (долгосрочная)	558 934	162 796	186 187
Кредиторская задолженность по основной деятельности	2 589 001	3 397 385	4 262 418
Итого стр. 1450 + стр. 1521 Баланса	3 147 935	3 560 181	4 448 605

Справочно:

Кредиторская задолженность в рублях	1 972 777	3 019 789	2 973 286
Кредиторская задолженность в валюте (рублевый эквивалент)	1 175 158	540 392	1 475 319

Прочая задолженность	31.12.2009	31.12.2010	31.12.2011
Задолженность по авансам полученным НДС, предъявленный к вычету с авансов выданных	72 255	138 697	106 383
Задолженность по приобретению финансовых вложений	309 162	250 037	468 447
Задолженность по выплате вознаграждения Совету директоров	280	24 535	-
Прочая задолженность	19 416	18 669	-
Итого стр. 1525 Баланса	11 899	23 399	23 410
Итого стр. 1525 Баланса	413 012	455 337	598 240

В 2011 году Обществу предоставлены средства целевого финансирования на общую сумму 72 723 тыс. руб. Средства на сумму 22 723 тыс. руб. были получены в рамках возмещения из бюджета российским организациям-экспортерам затрат на уплату процентов по кредитам согласно положений Постановления Правительства РФ от 06.06.2005 года №357. Также 50 000 тыс. руб. были получены в рамках договора между Обществом и Минобрнауки РФ по реализации комплексного проекта по созданию высокотехнологичного производства «Разработка инновационной технологии комплексной переработки древесины лиственницы».

В составе прочих долгосрочных обязательств на 31.12.2011 года отражены средства в сумме 94 240 тыс. руб., полученные Обществом от реализации единиц сокращения выбросов. Данные средства Общество намерено направить на финансирование осуществления инвестиционного проекта по реконструкции энерготехнологической ТЭС-3 филиала Общества в г.Братск.

12. Выручка

Сведения о выручке Общества за отчетный год по сегментам рынка приведены в нижеследующей таблице.

Сегмент рынка	2010 год	2011 год
Продажи продукции ЦБП на экспорт	30 445 665	33 888 047
Продажи продукции ЦБП в РФ	20 398 588	22 532 017
Перепродажа товаров	1 932 761	2 060 492
Прочая выручка (аренда, услуги и др.)	730 554	757 870
Итого стр.2110 Отчета о прибылях и убытках	53 507 568	59 238 426

13. Полная себестоимость

Сведения о структуре затрат Общества представляются в виде следующей таблицы (млн. руб.).

Элемент затрат	Итого затрат		Себестоимость (стр.2120 ОПУ)		Коммерческие расходы (стр.2210 ОПУ)		Управленческие расходы (стр.2220 ОПУ)	
	2010 год	2011 год	2010 год	2011 год	2010 год	2011 год	2010 год	2011 год
Материальные затраты	28 875	31 126	26 083	27 852	2 436	2 593	356	681
Затраты на оплату труда	5 593	6 923	3 692	4 692	113	133	1 788	2 098
Отчисления на социальные нужды	1 160	1 823	896	1 449	22	26	242	348
Амортизация	2 262	2 447	2 072	2 287	6	4	184	156
Прочие	2 947	3 032	594	585	184	164	2 169	2 283
Итого	40 837	45 351	33 337	36 865	2 761	2 920	4 739	5 566

Совокупные затраты Общества на оплату использованных в течение отчетного периода энергетических ресурсов составляют 11 758 млн. руб. (в 2010 году – 7 887 млн. руб.).

14. Прочие доходы

В таблице приводится информация о составе прочих доходов за 2011 и 2010 год.

Наименование дохода	2010 год	2011 год
Доходы от выбытия ОС и прочего имущества	251 386	309 807
Прибыль прошлых лет, признанная в отчетном году	35 804	8 670
Курсовая прибыль	-	40 626
Финансовый результат по формированию резерва по сомнительным долгам	-	57 683
Финансовый результат от купли-продажи валюты	92 684	100 326
Прибыль от выбытия акций и долей	1 823	50 544
Доходы, полученные при проведении инвентаризации	50 430	16 653
Доходы от целевого финансирования	296 005	22 948
Прочие доходы	166 368	36 063
Итого стр. 2340 Отчета о прибылях и убытках	894 500	643 320

В составе прочих доходов отражены такие доходы как доходы от реализации права требования долга, доходы от превышения оценочной стоимости при передаче имущества в уставный капитал, штрафы, пени и неустойки за нарушение условий договоров, возмещение судебных расходов и другие аналогичные доходы. В составе прочих доходов свернуто отражен финансовый результат от операций по выбытию финансовых вложений и восстановлению резерва под обесценение: 601 980 тыс. руб. – доходы от выбытия акций и долей, 1 559 925 тыс. руб. – расходы по списанию балансовой стоимости финансовых вложений, 1 008 489 тыс. руб. – доходы от восстановления резерва.

15. Прочие расходы

В таблице приводится информация о составе прочих расходов за 2011 и 2010 год.

Наименование расхода	2010 год	2011 год
Курсовой убыток	156 043	1 776 912
Резерв под обесценение финансовых вложений	434 847	-
Прочие оценочные резервы	210 491	305 444
Расходы по выбытию ОС и прочего имущества	264 415	321 051
Расходы по неутвержденным инвестпроектам	148 070	5 658
Убытки прошлых лет, выявленные в отчетном году	77 710	71 327
Налог на имущество	318 507	358 986
Убытки от недостачи и порчи ценностей	59 421	20 209
Расходы на благотворительность	207 583	394 376
НДС, списанный за счет собственных средств	49 980	33 701
Услуги банка и доп.расходы по кредитам	63 119	123 952
Прочие расходы	114 094	57 853
Итого стр.2350 Отчета о прибылях и убытках	2 104 280	3 469 469

16. Информация по сегментам

В качестве отчетных сегментов Общество выделяет филиалы и Центральный офис. Информация по финансовому и имущественному состоянию филиалов Общества по состоянию на отчетную дату приводится в следующей таблице.

Показатель	У-Илимск	Коряжма	Братск	СПб	Всего
Выручка	19 311 073	23 274 187	16 354 021	299 145	59 238 426
Себестоимость, коммерческие и управленческие расходы	(13 795 330)	(16 516 810)	(14 369 232)	(669 483)	(45 350 855)
Сальдо прочих доходов/расходов	(186 515)	(516 813)	(337 227)	(2 079 732)	(3 120 287)
Прибыль до налогообложения, стр.2300 Отчета о прибылях и убытках	5 329 228	6 240 564	1 647 562	(2 450 070)	10 767 284
Стоимость активов без ВХР	8 770 013	17 726 378	27 527 038	11 163 519	65 186 948
Остаточная стоимость основных средств	4 082 528	7 514 007	6 299 842	117 709	18 014 086
Незавершенные капвложения	337 982	2 808 626	13 492 263	72 834	16 711 705
Краткосрочная дебиторская задолженность и денежные средства	1 860 384	3 348 091	2 224 184	1 187 761	8 620 420
Обязательства: сумма строк 1400 и 1500 Баланса	1 255 507	2 308 449	2 831 611	30 313 934	36 709 501

17. Отложенный налог

Показатели	2010 год	2011 год
Условный расход по налогу на прибыль	2 192 530	2 153 455
Постоянное налоговое обязательство	315 361	103 062
Отложенный налоговый актив	111 185	90 281
Отложенное налоговое обязательство	(206 133)	(270 967)
Начисленный налог на прибыль за отчетный год	2 412 943	2 075 831
Корректировка налога на прибыль прошлых лет	(8 707)	(78 886)
Итого по строке 2410 Отчета о прибылях и убытках	2 404 236	1 996 945

19

В процессе деятельности Общества формируются постоянные и временные разницы. Временные разницы формируются в основном из-за амортизационной премии и разных способов списания расходов на программное обеспечение и страхование в бухгалтерском и налоговом учете. На формирование постоянных разниц оказали влияние социальные выплаты персоналу Общества и благотворительная помощь.

18. Условные факты хозяйственной деятельности**18.1. Судебные споры с участием Общества на 31.12.2011 года**

В таблице приведены судебные споры с участием Общества, сумма исковых требований по которым превышает 5 млн. руб.

Судебные требования Общества			
Ответчик	Предмет и сумма требований (млн.руб.)	Статус рассмотрения	Комментарии в отношении исхода дела
Организации сферы ЖКХ, г. Братск	Взыскание задолженности за воду. Сумма непогашенного долга 26 млн.руб.	На рассмотрении в Арбитражном суде	ОАО «Группа «Илим» предъявлены иски о взыскании сумм задолженности.а
ООО «ТАК-Энерго»	Взыскание задолженности по договору поставки на сумму 18 млн.руб.	Решением Арбитражного Суда требования удовлетворены.	Исполнительное производство.
ОАО «Архангельская областная энергетическая компания»	Взыскание задолженности по договору поставки нефтепродуктов на сумму 7 млн.руб.	На рассмотрении в суде.	

20

18.2. Обеспечения, учтенные Обществом

Полученные и выданные Обществом обеспечения приведены в следующих таблицах. Имущество, полученное в залог, отражено по договорной стоимости.

Перечень обеспечений, полученных Обществом

Основание (договор и т.д.)	Сумма тыс.руб. на 31.12.11г.	Срок действия	Принципал
Возврат аванса по договорам поставки оборудования	500 781	2013г.	Metso Paper Inc.
Возврат аванса по договорам поставки оборудования	705 931	2014г.	Metso Power
Итого корпоративных гарантий	1 206 712		
Поставка технологического оборудования, агентские договоры	3 190 790		
Итого банковских гарантий	3 190 790		
Договор поручительства	18 215	2011г.	ООО «Финтранс ГЛ»
Итого поручительств полученных	18 215		
Имущество, полученное в залог	8 737		ЗАО «ХК Опаринский ЛПХ»
Имущество, полученное в залог	9 032		ОАО «Березовский ЛПХ»
Имущество, полученное в залог	18 000		ОАО «Майсклес»
Имущество, полученное в залог	6 337		"Илимлестранс"
Договоры купли-продажи квартир	6 279	2014г.	Физические лица
Итого залогов	48 385		
Итого	4 464 102		

Сумма обеспечений, полученных Обществом, на 31.12.2009 года составила 361 310 тыс. руб., на 31.12.2010 года – 1 974 546 тыс. руб.

21

Перечень обеспечений, выданных Обществом

Основание	Сумма, тыс. руб. на 31.12.11г.	Срок действия	Банк
Поручительства за физических лиц по кредитам	19 019	2016г.	ЮниКредит СПб
Имущество, переданное в залог	2 654 099		
Обеспечение обязательств перед таможней	678 162	2012г.	
Итого	3 351 280		

Банковские гарантии, выданные таможне по обязательствам Общества

Основание	Сумма, тыс. руб. на 31.12.11г.	Срок действия	Банк
Обеспечение обязательств перед таможней	534 677	2012г.	ЗАО «Райффайзенбанк»
Обеспечение обязательств перед таможней	88 064	2012г.	ОАО АКБ «Росбанк»
Итого	622 741		

Сумма обеспечений, выданных Обществом, на 31.12.2009 года составила 11 678 114 тыс. руб., на 31.12.2010 года - 3 030 051 тыс. руб.

Сведения об имуществе Общества, находящемся в залоге, представлены в следующей таблице.

Вид обязательства	31.12.2011	31.12.2010	Срок действия	Бенефициар
Обязательство под поставку лесозаготовительной техники	1 254 182	1 209 731	29.02.12г.	John Deere Forestry Oy
Обязательство под поставку дорожно-строительной техники VOLVO	276 164	313 211	25.02.12г.	ООО "ВФС Восток"
Обязательство под поставку гусеничной техники CATERPILLAR	115 175	180 837	01.03.12г.	ООО "Восточная Техника"
Обязательство под поставку автомобильной техники SISU	1 008 578	1 015 176	14.11.13г.	Skandinaviska Enskilda Banken
Итого:	2 654 099	2 718 955		

Балансовая стоимость имущества, являющегося предметом залога, по состоянию на конец отчетного периода составила 1 364 313 тыс. руб. (по состоянию на 31 декабря 2010 года – 1 578 216 тыс. руб.).

19. Информация об операциях со связанными сторонами**19.1. Связанные стороны**

Связанными сторонами являются:

- Основной акционер IlimHoldingSA (Швейцария).
- Члены Совета Директоров Общества, приведенные в следующей таблице.

Председатель Совета Директоров	Смушкин Захар Давидович
Члены Совета Директоров:	Зингаревич Борис Геннадьевич
	Зингаревич Михаил Геннадьевич
	Ерухимович Леонид Аркадьевич
	Хорхе Максимо Пачеко Матте
	Франц Йозеф Маркс
	Карлтон Кейто Или
	ТоммиСтивенДжозеф

22

- Дочерние общества, приведенные в следующей таблице.

Наименование лица	Доля участия в уставном капитале
ООО «ИлимСеверЛес»	100%
ЗАО «Илимхимпром»	100%
ООО «ФинтрансГЛ»	100%
ОАО «Илим Гофра»	100%
ООО «ИлимСеверТехно»	50%
ЗАО «Информационное агентство «АрхЮгИнформ»	100%
ОАО «Сибирский НИИ лесной и целлюлозно-бумажной промышленности»	100%
ОАО «Котласавтотранс»	92%
ООО «Илим Байкал»	100%

- Крупнейшим юридическим лицом, принадлежащим к той же группе лиц, к которой принадлежит Общество, является Plim Trading SA (Швейцария). К указанной группе лиц относится также ЗАО «Илим-Гофропак».

- Генеральный директор Общества и директоры (генеральные директоры) дочерних и зависимых обществ.

19.2. Информация об операциях со связанными сторонами

- Информация об основных операциях с дочерними обществами и юридическими лицами, принадлежащими к той же группе лиц, что и Общество, приведена в далее следующей таблице.

Вид операции	2010 год	2011 год
Продажи дочерним обществам, всего:	1 976 018	2 190 456
• продажи на внутреннем рынке	1 976 018	2 190 456
Поставки дочерним обществ, всего:	10 299 815	4 967 454
• лесосырье	5 179 776	-
• технологические материалы	1 576 749	2 207 644
• производственные услуги	3 268 944	2 759 810
• прочие поставки	274 346	-
Дебиторская задолженность дочерних обществ, всего:	1 043 501	1 181 816
• авансы выданные	62 244	67 988
• поставки товаров, работ, услуг	971 168	1 047 322
• задолженность по процентам	19 449	66 506
• прочие расчеты	138	-
• резерв по задолженности дочерних обществ	(9 498)	-
Кредиторская задолженность перед дочерними обществами, всего:	1 600 837	1 009 847
• поставки товаров, работ, услуг	1 588 188	993 718
• прочие расчеты	12 649	16 129
Продажи лицам, принадлежащим к той же группе лиц, что и Общество, всего:	28 035 344	32 509 306
• продажи на экспорт	28 035 344	32 509 306
Дебиторская задолженность лиц, принадлежащих к той же группе лиц, что и Общество, всего:	1 458 000	1 484 590
• поставки товаров, работ, услуг	1 458 000	1 484 590

Дополнительная информация об операциях со связанными сторонами приведена в пункте 4 настоящего документа.

- Денежное вознаграждение основному управленческому персоналу Общества (кроме членов Совета директоров) за 2011 год составило 420 833 тыс. руб. (в 2010 году – 208 808 тыс. руб.).
- Членам Совета директоров Общества в 2011 году начислено вознаграждение в сумме 73 315 тыс. руб. и компенсация расходов в сумме 16 544 тыс. руб. В 2010 г. вознаграждение составило 74 230 тыс.руб., компенсация расходов – 14 623 тыс.руб.

20. Движение денежных средств

Денежные потоки по НДС в составе поступлений от покупателей и заказчиков, платежей поставщикам и подрядчикам и платежей в бюджетную систему РФ или возмещение из нее в Отчете о движении денежных средств отражаются свернуто в составе прочих поступлений или прочих выплат по текущей деятельности.

Дельта от сворачивания НДС отражена за 2010 год в строке 4119 «Прочие поступления» в сумме 696 108 тыс. руб., за 2011 год – в строке 4129 «Прочие платежи» в сумме 1 345 505 тыс. руб. В составе строки 4119 «Прочие поступления» отражаются также поступления средств целевого финансирования и возврат авансов.

Расшифровка строки 4129 Отчета о движении денежных средств представлена в таблице ниже.

	2010 год	2011 год
Дельта НДС	-	1 345 505
Налоги и социальные отчисления	4 048 045	5 001 073
Авансы выданные, связанные с текущей деятельностью	337 485	260 963
Расчеты по имущественному страхованию	475 466	581 553
Прочее	618 105	578 871
Итого по строке 4129 Отчета	5 479 101	7 767 965

21. Корректировки отчетности за прошлые периоды

В целях приведения в сопоставимый вид показателей бухгалтерской отчетности на 31.12.2010 года и 31.12.2009 года были проведены следующие корректировки вступительных показателей Бухгалтерского баланса: на 31.12.2010 года – расходы будущих периодов в сумме 1 044 491 тыс. руб., ранее отражаемые в составе строки 1210 «Запасы», отражены в составе строки 1120 «Результаты исследований и разработок» в сумме 12 433 тыс. руб., строки 1170 «Прочие оборотные активы» в сумме 959 599 тыс. руб., строки 1260 «Прочие оборотные активы» в сумме 72 459 тыс. руб.

На 31.12.2009 года расходы будущих периодов в сумме 350 176 тыс. руб., ранее отражаемые в составе строки 1210 «Запасы», отражены в составе строки 1120 «Результаты исследований и разработок» в сумме 13 593 тыс. руб., строки 1170 «Прочие оборотные активы» в сумме 286 438 тыс. руб., строки 1260 «Прочие оборотные активы» 50 145 тыс. руб.

Авансы, выданные под инвестиционную деятельность, отражены по строке 1180 в составе внеоборотных активов Баланса. Ранее указанные авансы отражались в составе дебиторской задолженности.

§14. Заключение Ревизионной комиссии
ОАО «Группа «Илим» по результатам
проверки годовой бухгалтерской
отчетности за 2011 год



Заключение

Ревизионной комиссии

ОАО «Группа Илим»
(наименование Общества)

по результатам проверки годового отчета и годовой бухгалтерской
отчетности

ОАО «Группа Илим»
(наименование Общества)
за **2011** год

Дата составления Заключения: **9.04.2012**
Место составления Заключения: **Санкт-Петербург**
Состав Ревизионной Комиссии (далее по тексту «РК»):

Председатель:

1. Дежина М.В.

Члены РК:

2. Меланич М.П.
3. Комиссарова О.В.
4. Уемлянин Б.В.
5. Юрова И.А.

Ревизионная комиссия, избранная Решением годового Общего собрания акционеров от 29.06.2011 г., Протокол № 4/2011, руководствуясь полномочиями, определенными Федеральным законом «Об акционерных обществах», Уставом ОАО «Группа Илим» и Положением о Ревизионной комиссии ОАО «Группа Илим», утвержденным решением годового Общего собрания акционеров ОАО «Группа Илим» от 28.06.2008 г., Протокол №2/2008 от 28.06.2008 г., провела ревизию финансово-хозяйственной деятельности с 01.01.2011 г. по 31.12.2011 г.

1. Основные вопросы проверки

- Проверка документов по инвентаризации имущества;
- Проверка правомочности решений, принятых руководством в части соблюдения действующего законодательства РФ и Устава;
- Проверка состояния бухгалтерского учёта и правильности составления годовой бухгалтерской отчётности, согласно требованиям действующего Законодательства РФ.

2. В ходе проверки были изучены следующие документы

- Годовой отчет за 2011 год;
- Годовая бухгалтерская отчётность за 2011 год
- Аудиторское заключение по годовой бухгалтерской отчетности ОАО «Группа Илим» за 2011 год;
- Материалы годовой бухгалтерской инвентаризации имущества и финансовых обязательств ОАО «Группа Илим»;
- Устав ОАО «Группа Илим»;
- Положение «Об учётной политике ОАО «Группа Илим».

3. Результаты проверки.

3.1. Проверка правомочности решений, принятых руководством в части соблюдения действующего законодательства РФ и Устава

Решения по вопросам финансово-хозяйственной деятельности, принимаемые Советом директоров Общества, соответствуют действующему законодательству РФ, Уставу Общества, внутренним документам Общества и решениям Общего собрания акционеров.

3.2. Проверка документов по инвентаризации имущества

В целях упорядочения учета основных средств была проведена инвентаризация технических средств и мебели, находящихся на балансе. В ходе проверки, серьезных нарушений правил проведения инвентаризации и отражения результатов инвентаризации в учете и отчетности не выявлено.

3.3. Проверка состояния бухгалтерского учёта и правильность составления балансов, расчетов по налогам и платежам, а также прочей отчётной документации, предоставляемой в налоговые органы, органы статистики и другие органы государственной власти и управления.

- годовой отчет Общества подготовлен в соответствии с требованиями действующего законодательства Российской Федерации;

- финансовая (бухгалтерская) отчетность подготовлена в соответствии с действующими в Российской Федерации правилами бухгалтерского учета и отчетности.

4. ЗАКЛЮЧЕНИЕ

На основании изученных документов, Ревизионная комиссия пришла к заключению, что результаты финансово - хозяйственной деятельности ОАО «Группа Илим» за 2011 год, отраженные в годовом отчете и бухгалтерской отчетности, соответствуют действительности и рекомендуются к утверждению Общим собранием акционеров.

