



Открытое акционерное общество «Группа «Илим»

# ГОДОВОЙ ОТЧЕТ

2012

Санкт-Петербург  
2013



### Уважаемые акционеры!

2012 год стал важнейшим годом для ОАО «Группа «Илим», хотя следует признать, что нам пришлось столкнуться с многочисленными трудностями. Третий год подряд нам удалось выйти на рекордные объемы производства, а также существенно повысить эффективность лесозаготовительной деятельности, что в значительной степени компенсировало инфляционные факторы, влияющие на стоимость древесного сырья.

Тем не менее, глобальная макроэкономическая обстановка оставалась сложной. В 2012 году продолжился рост производственных затрат, в особенности стоимости электричества, топлива, химикатов и перевозок, составив более 7 процентов.

Стагнация европейской экономики на фоне кризиса государственного долга отдельных стран Евросоюза послужила причиной переизбытка целлюлозы на наших ключевых экспортных рынках, что, в том числе привело к существенному снижению цен на целлюлозу. По сравнению с соседними европейскими странами российская экономика показала лучшие результаты. Высокие мировые цены на нефть и газ способствовали укреплению рубля, что ощутимо повлияло на нашу себестоимость, как экспортно-ориентированной компании, и негативно отразилось на результатах работы, которые оказались хуже, чем в предыдущем году.

Самым значительным достижением 2012 года стало воплощение в жизнь наших масштабных инвестиционных проектов в г. Братске и г. Коряжме. Реализация этих крупнейших за последние 30 лет инвестиционных проектов была сопряжена с колоссальными трудностями. Руководству компании при поддержке специалистов International Paper и специалистов компаний-поставщиков удалось преодолеть эти сложности, и к концу 2012 года готовность новой БДМ в г. Коряжме составила 95%, а реализация инвестиционного проекта «Большой Братск» завершена более чем на 80%. Пуско-наладочные работы по некоторым участкам были завершены до конца года, а окончательный запуск производства по обоим проектам запланирован на второй квартал 2013 года.

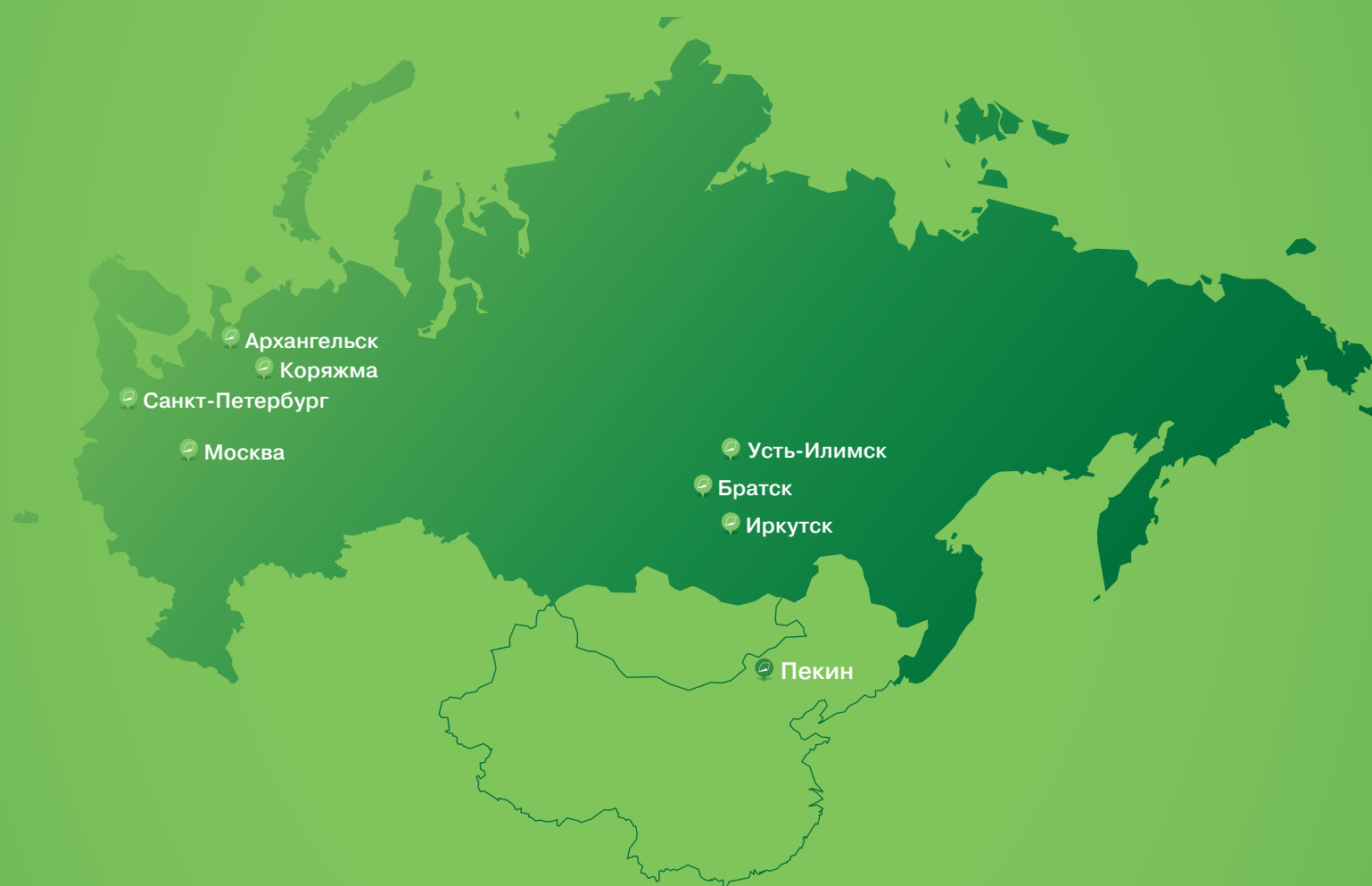
Мы продолжаем повышать эффективность мероприятий по охране труда и работаем в соответствии с международными стандартами безопасности.

Наши достижения стали возможными благодаря слаженной работе и профессионализму наших сотрудников. Я также хотел бы поблагодарить всех наших акционеров за их доверие и поддержку.

Пол Херберт  
Генеральный директор  
ОАО «Группа «Илим»

## Оглавление

01. Общие сведения об ОАО «Группа «Илим»	6
02. Обзор основных событий, произошедших в 2012 году с участием ОАО «Группа «Илим»	9
03. Положение ОАО «Группа «Илим» в отрасли	16
04. Основные факторы риска, связанные с деятельностью ОАО «Группа «Илим»	17
05. Отчет Совета директоров о результатах развития ОАО «Группа «Илим» по приоритетным направлениям деятельности	21
06. Информация об использовании энергетических ресурсов	22
07. Ценные бумаги и акционерный капитал	23
08. Структура управления	24
09. Перспективы развития ОАО «Группа «Илим»	35
10. Кадровая и социальная политика	37
11. Охрана труда, промышленная и экологическая безопасность	39
12. Сведения о соблюдении ОАО «Группа «Илим» Кодекса корпоративного поведения	42
13. Годовая бухгалтерская отчетность ОАО «Группа «Илим» за 2012 год	43
14. Заключение Ревизионной комиссии ОАО «Группа «Илим» по результатам проверки годовой бухгалтерской отчетности за 2012 год	79



# 01

## Общие сведения об Открытом акционерном обществе «Группа «Илим»

**Полное наименование:** Открытое акционерное общество «Группа «Илим».

**Местонахождение и почтовый адрес:** Российская Федерация, 191025, Санкт-Петербург, ул. Марата, 17.

Открытое акционерное общество «Группа «Илим» (далее — Общество, ОАО «Группа «Илим») создано на основании Решения о создании (Решение № 1 от 25 августа 2006 года единственного учредителя Открытого акционерного общества «Группа «Илим» — Ilim Holding SA) и зарегистрировано Межрайонной инспекцией ФНС № 15 по Санкт-Петербургу 27 сентября 2006 года.

**Основной государственный регистрационный номер:** 5067847380189.

**Индивидуальный номер налогоплательщика:** 7840346335.

05 февраля 2007 года единственным акционером ОАО «Группа «Илим» было принято решение о реорганизации Открытого акционерного общества «Группа «Илим» в форме присоединения Открытого акционерного общества «Производственное объединение «Усть-Илимский лесопромышленный комплекс» (ОГРН 1023802003004, ИНН 3817018917), Открытого акционерного общества «Целлюлозно-картонный комбинат» (ОГРН 1023800838302, ИНН 3803101393), Открытого акционерного общества «Котласский целлюлозно-бумажный комбинат» (ОГРН 1022901141218, ИНН 2905000650), Открытого акционерного общества «Лесопромышленная холдинговая компания «Братский лесопромышленный комплекс» (ОГРН 1023800838291, ИНН 3803101234) к Открытому акционерному обществу «Группа «Илим».

02 июля 2007 года был завершён процесс реорганизации ОАО «Группа «Илим» в форме присоединения к нему вышеперечисленных обществ.

### Приоритетные направления деятельности Общества

Производство целлюлозы, древесной массы, бумаги и картона (код по ОКВЭД 21.1.) — основной вид экономической деятельности.  
Лесоводство и лесозаготовки (код по ОКВЭД 02.01).

### Сведения о наличии лицензий

Осуществление основного вида деятельности (производство целлюлозы, древесной массы, бумаги и картона) не требует получения специальных разрешений. Однако Общество имеет целый ряд лицензий, не связанных с осуществлением его основного вида деятельности.

### Информация об аудиторе

Решением годового Общего собрания акционеров Общества от 19 июня 2012 года (Протокол № 2/2012 от 20.06.12 г.) утвержден аудитор Общества — Закрытое акционерное общество «БДО».

**Местонахождение:** 117587, Москва, Варшавское шоссе, д. 125, строение 1, секция 11.

**Основной государственный регистрационный номер:** 1037739271701.

Свидетельство о членстве в Некоммерческом партнерстве «Аудиторская палата России» № 3127 от 20.05.09 г.

Основной регистрационный номер в реестре аудиторов и аудиторских организаций: 10201018307.

Телефон: +7 (495) 797-56-65.

Факс: +7 (495) 797-56-60.

E-mail: reception@bdo.ru.

### Информация о реестродержателе

В течение 2012 года ведение реестра владельцев именных ценных бумаг Общества осуществляло Закрытое акционерное общество «Регистраторское общество «СТАТУС».

**Местонахождение:** Российская Федерация, 109544, Москва, ул. Новорогожская д. 32 стр. 1.

**Основной государственный регистрационный номер:** 1027700003924.

Лицензия Федеральной службы по финансовым рынкам на осуществление деятельности по ведению реестра № 10-000-1-00304 от 12 марта 2004 года без ограничения срока деятельности.

Телефон: +7 (495) 974-83-50.

Факс: +7 (495) 678-71-10.

E-mail: office@rostatus.ru; info@rostatus.ru.

### Филиалы ОАО «Группа «Илим»

**Наименование:** Филиал ОАО «Группа «Илим» в г. Братске.

**Местонахождение:** 665718, Российская Федерация, Иркутская область, г. Братск.

**Наименование:** Филиал ОАО «Группа «Илим» в Братском районе Иркутской области.

**Местонахождение:** Российская Федерация, 665752, Иркутская область, Братский район, поселок Озерный, ул. Мира, 2а.

**Наименование:** Филиал ОАО «Группа «Илим» в г. Усть-Илимске.

**Местонахождение:** 666684, Российская Федерация, Иркутская область, г. УстьИлимск, промплощадка ЛПК.

**Наименование:** Филиал ОАО «Группа «Илим» в Усть-Илимском районе Иркутской области.  
**Местонахождение:** Российская Федерация, 666659, Иркутская область, УстьИлимский район, поселок Невон, а/я 2.

**Наименование:** Филиал ОАО «Группа «Илим» в г. Коряжме.  
**Местонахождение:** 165651, Российская Федерация, Архангельская область, г. Коряжма, ул. имени Дыбцына, 42.

**Наименование:** Лесной филиал ОАО «Группа «Илим» в г. Коряжме.  
**Местонахождение:** 165651, Российская Федерация, Архангельская область, г. Коряжма, ул. имени Дыбцына, 38.

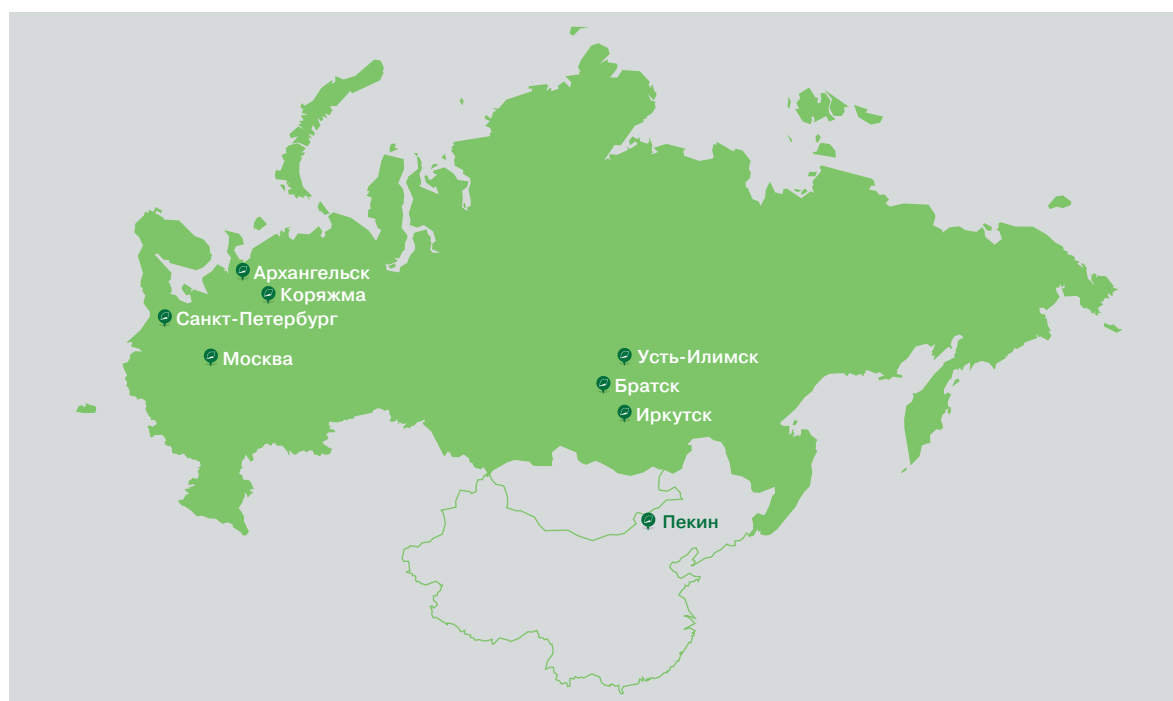
### Представительства ОАО «Группа «Илим»

**Наименование:** Представительство ОАО «Группа «Илим» в г. Москве.  
**Местонахождение:** 109544, Российская Федерация, г. Москва, ул. Бол. Андроньевская, д. 17.

**Наименование:** Представительство ОАО «Группа «Илим» в г. Архангельске.  
**Местонахождение:** Российская Федерация, 163000, Архангельская область, г. Архангельск, ул. Свободы, д. 23.

**Наименование:** Представительство ОАО «Группа «Илим» в г. Иркутске.  
**Местонахождение:** Российская Федерация, 664003, Иркутская область, г. Иркутск, ул. Фурье, 1Г.

**Наименование:** Представительство ОАО «Группа «Илим» в Китае.  
**Местонахождение:** Китайская Народная Республика, г. Пекин (Add.No.2 Chao Yang Men Bei Da Jie, Beijing 100027 China. Swissotel Beijing Hong Kong Macau Center, Office Building).



## 02 Обзор основных событий, произошедших в 2012 году с участием ОАО «Группа «Илим»

### Январь

- ОАО «Группа «Илим» продолжила реализацию программы подготовки персонала для работы на новой бумагоделательной машине № 7, строительство которой идет в г. Коряжме Архангельской области в рамках инвестиционного проекта «Большая Коряжма». Группа работников, которым предстоит организовывать техническое обслуживание оборудования нового цеха листовых бумаг, отправилась на стажировку на предприятие International Paper в польский город Квидзын.



- На должность Управляющего директора по внутреннему аудиту назначена Мария Дежина. В ОАО «Группа «Илим» Мария работает с июля 2010 года. До этого она занимала руководящие позиции в сфере финансов, учета и внутреннего аудита в крупных компаниях лесной промышленности и иных отраслей.

### Февраль

- ОАО «Группа «Илим» и Всемирный фонд дикой природы (WWF) заключили соглашение о сохранении малонарушенных лесов в Архангельской области. Согласно ему, ОАО «Группа «Илим» добровольно берет на себя обязательство отказаться от заготовки древесины в уникальном массиве леса этого региона, аналогов которому в Европе практически не осталось.
- Российский офис FSC (Forest Stewardship Council) признал ОАО «Группа «Илим» российским лидером в области сертификации лесопромышленности по итогам 2011 года. 100% лесов, находящихся в аренде у Общества, сертифицировано по системе FSC (что составляет 5,16 млн. га или 18,4% всех сертифицированных лесов страны).

### Март

- На должность Директора филиала ОАО «Группа «Илим» в г. Братске назначена Раиса Бунеева, ранее занимавшая должность первого заместителя Директора филиала — директора по производственной эффективности.
- ОАО «Группа «Илим» приняло участие в 3-й международной конференции Института Адама Смита «Лесной комплекс России 2012». Мероприятие традиционно собрало представителей ведущих российских и мировых производителей



лесопромышленного комплекса, аналитиков, производителей оборудования и общественные организации. Делегацию от ОАО «Группа «Илим» возглавил Пол Херберт.

- В сценарии инвестиционного проекта «Большой Братск» появился новый объект — «Реконструкция турбинного отделения КТЦ ТЭС-3».
- В рамках реализации инвестиционного проекта «Большая Коряжма» филиал ОАО «Группа «Илим» в г. Коряжме произвел пробную партию мелованной бумаги. Полуфабрикат произвели на самом предприятии, обработка бумаги прошла в Германии, а мелование — в Финляндии. В результате был получен прототип мелованной бумаги, которую в будущем планируется выпускать на новой бумагоделательной машине № 7 в г. Коряжме.
- Строительство новой бумагоделательной машины № 7 в г. Коряжме посетил губернатор Архангельской области Игорь Орлов. В ходе визита губернатора Заместитель Генерального директора — Управляющий директор бизнес-единицы «Илим Запад» ОАО «Группа «Илим» Александр Поздняков представил полученный прототип будущей мелованной бумаги.



- В марте приборный парк ОАО «СибНИИ ЦБП» — дочернего общества ОАО «Группа «Илим» в Сибири — пополнился лабораторной автоклавной установкой для отработки режимов варки и кислородно-щелочной делигнификации стоимостью 9 млн. рублей. Установка приобретена в рамках инновационного проекта «Лиственница».

## Апрель

- ОАО «Группа «Илим» приступило к запуску оборудования инвестиционного проекта «Большой Братск» — на выпарной станции проведен пробный запуск новых суперконцентраторов. Новые современные суперконцентраторы помогут в будущем уменьшить выбросы от производства.



- Лесозаготовительные филиалы ОАО «Группа «Илим» завершили подготовку к сезону навигации. В 2012 году в филиалах в Братском и Усть-Илимском районах Иркутской области, а также в Лесном филиале в г. Коряжме Архангельской области выгружено из воды более 2,7 млн. куб. м. древесины.
- Филиал ОАО «Группа «Илим» в г. Коряжме и Лесной филиал ОАО «Группа «Илим» в г. Коряжме, успешно прошли сертификационные аудиты на соответствие интегрированной системы управления требованиям международных стандартов ISO 9001:2008 (системы менеджмента качества), ISO 14001:2004 (система экологического менеджмента) и OHSAS

18001:2007 (системы менеджмента профессионального здоровья и безопасности).

- Лесозаготовительные филиалы ОАО «Группа «Илим» в Иркутской и Архангельской областях приступили к реализации мероприятий по подготовке к пожароопасному сезону. В их числе — строительство дорог противопожарного назначения и обустройство минерализованных полос, приобретение специализированной техники, проведение профилактических мероприятий.
- Представители немецкой аудиторской компании GFA провели контрольный аудит системы лесопромышленного управления во всех филиалах и центральном офисе ОАО «Группа «Илим». По итогам проверки аудиторы подтвердили, что лесопромышленное управление в ОАО «Группа «Илим» соответствует стандартам FSC™. Таким образом, действие сертификата FSC по лесопромышленному управлению подтверждено до следующего контрольного аудита в 2013 году.
- Лесной филиал ОАО «Группа «Илим» в г. Коряжме вошел в число лучших предприятий лесного комплекса Поморья, победив в номинации «Лучшее лесозаготовительное предприятие». Основной упор в оценке участников делался на производственные и экономические результаты работы за 2011 год, а также уровень травматизма на производстве и размер средней зарплаты работников.

## Май

- В первом квартале 2012 года ОАО «Группа «Илим» выпустило 636 тыс. тонн целлюлозно-бумажной продукции. В сравнении с аналогичным периодом предыдущего года Общество стабильно удерживает достигнутые показатели.
- ОАО «Группа «Илим» стало победителем IX ежегодной Всероссийской лесопромышленной премии Lesprom Awards в номинации «Самая динамично развивающаяся целлюлозно-бумажная компания».

ОАО «Группа «Илим» было отмечено за высокие производственные и финансовые результаты по итогам 2011 года, а также за активную работу по реализации крупнейших в отрасли инвестиционных проектов — «Большой Братск» и «Большая Коряжма».

- В рамках реализации инвестиционного проекта «Большая Коряжма» в цех листовых бумаг и на бумагоделательную машину № 7 начались поставки современного оборудования для установки основных конструкций листорезов, упаковочных линий и самой машины с целью улучшения качества и повышения производительности всех участков нового производства.



## Июнь

- ОАО «Группа «Илим» приступило к ежегодным лесовосстановительным работам на арендованных территориях в Иркутской, Архангельской, Вологодской областях, Республике Коми и Красноярском крае. На воспроизводство лесов площадью свыше 41 тыс. га в 2012 году запланировано потратить более 107 млн. рублей.
- Состоялся визит в г. Братск членов Советов директоров ОАО «Группа «Илим» и International Paper. В ходе визита был проанализирован ход реализации инвестиционного проекта «Большой Братск».
- Состоялась встреча руководства ОАО «Группа «Илим» с губернатором Иркутской области Сергеем Ероценко. Во встрече также приняли участие члены



Совета директоров компании International Paper. На встрече главе региона был представлен ход реализации инвестиционного проекта «Большой Братск».



- Руководство ОАО «Группа «Илим» и администрация Архангельской области в рамках Санкт-Петербургского международного экономического форума подписали соглашение о социально-экономическом сотрудничестве. Целью соглашения является создание основы для долгосрочного сотрудничества по реализации промышленных, финансовых и социальных программ, способствующих комплексному развитию Архангельской области, созданию благоприятного инвестиционного климата и привлечение инвестиций на территорию региона, обеспечение промышленной и экологической безопасности.
- ОАО «Группа «Илим» приняло участие в 17-й Международной специализированной выставке «Росупак-2012» в Москве. Общество представило там свою картонную продукцию и гофроупаковку производства ОАО «Илим Гофра».

## Июль

- Губернатор Иркутской области Сергей Ерошенко посетил промплощадку филиала ОАО «Группа «Илим» в г. Братске, где реализуется приоритетный инвестиционный проект «Большой Братск». В ходе экскурсии по объектам «Большого Братска» Сергей Ерошенко отметил масштаб и значение модернизации как для города, так и для Иркутской области в целом.

- Во всех городах присутствия ОАО «Группа «Илим» — Братске, Усть-Илимске, Коряжме и Санкт-Петербурге — отметили день рождения Общества.



Празднования прошли в формате традиционного спортивного праздника — «Илимпы».

- Председатель Совета директоров ОАО «Группа «Илим» Захар Смушкин посетил промплощадку инвестиционного проекта «Большая Коряжма». Главная цель визита — оценка темпов строительства бумагоделательной машины № 7. Осмотр объектов включал цех листовых бумаг, бумажный цех, завод по производству химически осажденного мела.



## Август

- По итогам первого полугодия 2012 года ОАО «Группа «Илим» произвело 1 млн. 275 тыс. тонн целлюлозно-бумажной продукции. Это превысило показатели первых шести месяцев 2011 года.

## Сентябрь

- ОАО «Группа «Илим» приняло участие в форуме АТЭС во Владивостоке. На прошедшем в рамках форума Деловом саммите Генеральный директор Общества Пол Херберт заявил, что ОАО «Группа «Илим» инвестирует в 2012 году более 580 млн. долларов в завершение модернизации и расширение своих предприятий.



- В филиале ОАО «Группа «Илим» в г. Братске завершена реализация инвестиционного проекта по реконструкции локомотивного депо, используемого Обществом для техобслуживания и ремонта подвижного состава. На эти цели Общество выделило 66,5 млн. рублей.
- ОАО «Группа «Илим» реализовало в г. Коряжме Архангельской области социальную программу по установке водочистного оборудования в дошкольных и школьных учреждениях города. На реализацию данной программы Общество направило 2,5 млн. рублей.
- Ко Дню работников леса Министерство промышленности и торговли Российской Федерации отметило сотрудников ОАО «Группа «Илим» почетными званиями, грамотами и благодарностями Министерства. Всего награждено около 30 человек.
- Председатель совета директоров ОАО «Группа «Илим» Захар Смушкин и главный исполнительный директор International Paper Джон Фарачи провели совместную лекцию, посвященную факторам успеха совместных предприятий в России. Встреча прошла в Московской школе управления «Сколково».

- В ОАО «Группа «Илим» введена новая программа нематериального поощрения — Награда Генерального директора ОАО «Группа «Илим». Эта награда вручается работникам Общества за особые индивидуальные достижения, за успехи в области промышленной безопасности и экологии, за активное участие в реализации изменений, направленных на повышение эффективности процессов и снижение затрат, за личный вклад в развитие отношений с клиентами и поставщиками, за улучшение качества сервиса, достижения в проектах.
- Руководители ОАО «Группа «Илим» вошли в XIII ежегодный рейтинг ТОП-1000 ведущих менеджеров России, опубликованный российской Ассоциацией менеджеров и Издательским домом «Коммерсантъ». Менеджеры ОАО «Группа «Илим» заняли ведущие позиции по лесной и лесоперерабатывающей промышленности. Рейтинг составлен по итогам работы руководителей в 2011 году. Возглавил список лучших Генеральный директор Общества Пол Херберт.

## Октябрь

- ОАО «Группа «Илим» в рамках XIV Петербургского Международного Лесопромышленного Форума приняло участие в круглом столе «Возможности развития устойчивого интенсивного лесного хозяйства на Северо-Западе России».
- Руководство ОАО «Группа «Илим» и Правительство Архангельской области подписали соглашение о взаимодействии в сфере лесных отношений, согласно которому на реализацию мероприятий, связанных с ведением лесного хозяйства, охраной, защитой и воспроизводством лесов в регионе, ОАО «Группа «Илим» направит 54 млн. 700 тыс. рублей.
- За первые 3 квартала 2012 года ОАО «Группа «Илим» выпустило 1 млн. 928 тыс. тонн целлюлозно-бумажной продукции. Это превысило показатели января-сентября 2011 года.

- ОАО «Группа «Илим» приняло участие в 12-й Международной выставке «PAP-FOR Russia 2012» — крупнейшей выставке, посвященной целлюлозно-бумажной промышленности в России. ОАО «Группа «Илим» представило крупнейшие инвестиционные проекты Общества и отрасли — «Большой Братск» и «Большая Коряжма». Руководители Общества также приняли участие в Деловом Форуме, прошедшем в рамках выставки.



## Ноябрь

- ОАО «Группа «Илим» приступило к финальным предпусковым испытаниям одного из ключевых объектов «Большого Братска» — содорегенерационного котла № 14. Строительство объектов «Большого Братска» подошло к завершению, работы по монтажу оборудования завершены ориентировочно на 90%.
- Председатель Совета директоров ОАО «Группа «Илим» Захар Смушкин выступил с лекцией в Санкт-Петербургском университете растительных полимеров. Он рассказал студентам, аспирантам, магистратам и преподавателям о тенденциях развития отрасли, о том, как ОАО «Группа «Илим» реализует свою стратегию, об аспектах работы совместного предприятия, а также ответил на вопросы слушателей. Выступление Захара Смушкина открыло серию встреч успешных выпускников университета со студентами и преподавателями. Их цель — показать будущим выпускникам перспективы развития отрасли и рассказать об успешных компаниях и реализации крупнейших проектов.

- ОАО «Группа «Илим» провело встречу с представителями крупнейших типографий и компаний — дистрибьюторов полиграфической и бумажной продукции России для того, чтобы ознакомить их с ходом строительства первого в стране производства чистоцеллюлозной мелованной бумаги. В ходе встречи ОАО «Группа «Илим» рассказало о текущем статусе реализации инвестиционного проекта, в результате которого Общество начнет производство мелованной бумаги европейского качества в г. Коряжме Архангельской области.



- Промплощадку инвестиционного проекта «Большой Братск» с рабочим визитом посетили председатель Совета директоров ОАО «Группа «Илим» Захар Смушкин и член Совета директоров ОАО «Группа «Илим» Томми Стивен Джозеф. Руководители Общества посетили все строящиеся объекты «Большого Братска», провели ряд совещаний по вопросам строительства нового производства и состояния дел на комбинате.

## Декабрь

- ОАО «Группа «Илим» приняло участие в 17-й ежегодной международной конференции Адама Смита «Целлюлозно-бумажная промышленность в России и СНГ» в Вене — одном из крупнейших мероприятий в отрасли, объединяющем мировых производителей и покупателей продукции целлюлозно-бумажной промышленности.

ОАО «Группа «Илим» на конференции представляла команда топ-менеджеров во главе с Генеральным директором Полом Хербертом.

- В филиале ОАО «Группа «Илим» в г. Усть-Илимске завершена реализация инвестиционного проекта по модернизации первого корьевого котла котлотурбинного цеха теплоэлектростанции филиала, направленная на стабилизацию работы оборудования. На эти цели Общество выделило 40 млн. рублей.
- По итогам 2012 года ОАО «Группа «Илим» направило на реализацию социального пакета 351,5 млн. рублей. Основные статьи социальных выплат — это компенсация проезда работников и членов их семей к месту отдыха и обратно, финансирование летнего отдыха детей работников компании, дополнительного медицинского страхования, проведение спортивно-оздоровительных и культурно-массовых мероприятий, организация доставки работников к месту работы. Также компания выделяет средства на компенсацию части стоимости питания, оплату лечения работников, материальную помощь на рождение ребенка, помощь многодетным родителям, родителям детей-инвалидов и др.
- ОАО «Группа «Илим» подвело промежуточные итоги корпоративной программы мини-МВА «Высшая Лига». Это программа подготовки кадрового резерва ОАО «Группы «Илим» к занятию более высоких руководящих позиций. Она направлена на развитие у участников таких компетенций, как лидерство, стратегический подход, комплексное понимание бизнеса. В течение 2012 года участники программы — 19 руководителей из Коммунара, Коряжмы, Братска, Усть-Илимска, Пекина и Санкт-Петербурга — прошли 6 модулей программы.

В 2012 году ОАО «Группа «Илим» направило на благотворительные цели 196 млн. рублей. Средства выделены на проекты, реализуемые в регионах присутствия компании. В том числе, выполнены различные программы помощи детям-сиротам, инвалидам и детям-инвалидам, оказана поддержка образовательным учреждениям, включая детские сады. Реализован ряд здравоохранительных проектов, а также программы в области детского и любительского спорта. Кроме того, ОАО «Группа «Илим» продолжило оказывать традиционную поддержку неработающим пенсионерам и ветеранам компании.

В 2012 году ОАО «Группа «Илим» провело работы по лесовосстановлению на территории в 35 тыс. га. В рамках работ по созданию лесных культур высажено 4 млн. 700 тыс. сеянцев сосны и ели, посеяно более полутора тонн семян этих пород деревьев. Также на площади более 7 тыс. га осуществлялся уход за молодняками.

По итогам 2012 года предприятия ОАО «Группы «Илим» выпустили более 2 млн. 580 тыс. тонн целлюлозно-бумажной продукции. В том числе, выпуск товарной целлюлозы составил 1 млн. 639 тыс. тонн. Это на 2% выше, чем в предыдущем году. Производство товарного тарного картона осталось примерно на уровне 2011 года — порядка 708 тыс. тонн. На 5% увеличился выпуск бумаги, достигнув 235 тыс. тонн. Объем производства гофропродукции, выпущенной ОАО «Илим Гофра» в Ленинградской области, составил 129 млн. 526 тыс. м<sup>2</sup>. Это на 6% выше, чем в 2011 году.



## 03 Положение ОАО «Группа «Илим» в отрасли

ОАО «Группа «Илим» является предприятием целлюлозно-бумажной промышленности.

Все производственные активы ОАО «Группа «Илим» и его аффилированных лиц структурированы по продуктово-географическому принципу и разделены на бизнес-единицы:

- «Илим Запад»
- «Илим Восток»

**Бизнес-единица «Илим Запад»** включает филиал ОАО «Группа «Илим» в г. Коряжме и Лесной филиал ОАО «Группа «Илим» в г. Коряжме (Архангельская область), предприятия по лесобеспечению и региональные сервисные предприятия, расположенные в Архангельской области, а также завод по производству гофротары, расположенный в Ленинградской области.

**В бизнес-единицу «Илим Восток»** входят филиалы ОАО «Группа «Илим» в г. Братске и Братском районе Иркутской области, филиалы ОАО «Группа «Илим» в г. Усть-Илимске и Усть-Илимском районе Иркутской области, а также региональные сервисные и лесозаготовительные предприятия, расположенные в Иркутской области.

Общий годовой объем производства целлюлозно-бумажной продукции ОАО «Группа «Илим» и его аффилированных лиц за 2012 год превысил 2,6 млн. тонн.

Основными продуктовыми группами, выпускаемыми ОАО «Группа «Илим» (в том числе заводом по производству гофротары), являются:

- **Товарная целлюлоза.** Выпуск по итогам 2012 года составил 1 639 тыс. тонн.
- **Бумага.** Выпуск по итогам года составил 235 тыс. тонн.



- **Тарный картон.** Выпуск по итогам 2012 года составил 708 тыс. тонн.
- **Гофроупаковка** (производство осуществляется на базе завода по производству гофротары). Выпуск по итогам 2012 года составил 130 млн. м<sup>2</sup>.



## 04 Основные факторы риска, связанные с деятельностью ОАО «Группа «Илим»

Общество, в лице менеджмента, осуществляет постоянный мониторинг и оценку факторов риска, связанных с деятельностью Общества, и не рассматривает на данный момент указанные ниже риски как существенные для деятельности Общества.

### Отраслевые риски

#### Риски, связанные со сбытом продукции

ОАО «Группа «Илим» — лидер российской целлюлозно-бумажной промышленности по объемам производства продукции. Продукция Общества реализуется на рынках Европы, России, а также в странах СНГ и Юго-Восточной Азии (в Китае, Японии и Корее). В качестве крупнейшего экспортера целлюлозы и тарного картона, Общество несет риски, связанные со снижением спроса на свою продукцию, что может произойти в случае экономического спада на одном или нескольких экспортных рынках Общества. Также, в случае снижения спроса или увеличения предложения на внутреннем или экспортном рынках Общества, существует риск изменения цен на продукцию Общества, что наблюдалось в 2011 и 2012 гг., и может повториться в будущем.

Основные факторы риска, влияющие на спрос, цены и предложение в отрасли:

- мировой спрос на конечные товары целлюлозно-бумажной отрасли (бумага, упаковка);
- увеличение мировых производственных мощностей в отрасли (риск перепроизводства);
- изменение обменных курсов валют между странами, имеющими большое влияние в отрасли (Канада, Чили, Бразилия, Китай, США, Россия, страны ЕС);
- изменение в технологиях производства (производство целлюлозы из эвкалипта);
- государственное вмешательство в отрасль.

#### Риски, связанные с зависимостью от доступности лесосырьевой базы

Общество зависит от доступности лесных участков, на которых оно может вести лесозаготовительные работы, и их породного состава. Лесосырьевая база Общества арендована на долгосрочной основе. В целях минимизации риска дефицита лесосырья Общество проводит превентивные мероприятия, которые, в частности, включают строительство дорог и увеличение собственных лесозаготовительных мощностей.

#### Риски, связанные с соблюдением законодательства в сфере охраны окружающей среды

На данный момент наблюдается тенденция ужесточения законодательства в сфере охраны окружающей среды. Общество в процессе деятельности производит сбросы и выбросы вредных веществ с учетом действующих допустимых норм. Изменение этих норм может привести к их нарушению в краткосрочном периоде и повлечь штрафы для Общества.

Общество предпринимает меры, в том числе, осуществляя крупные инвестиционные проекты, для сокращения вредного воздействия на окружающую среду и минимизации рисков.

Общество производит периодическую оценку своих обязательств в области охраны окружающей среды. В условиях текущей практики применения действующего законодательства Общество не имеет значительных обязательств по возмещению вреда окружающей среде.

## Страновые риски

Несмотря на общее улучшение экономической ситуации в Российской Федерации за последние годы, государству по-прежнему присущи некоторые характеристики государства с развивающейся экономикой (Российская Федерация входит в группу из пяти быстроразвивающихся стран — BRICS). Как результат, нормативные-правовые акты в сфере финансово-хозяйственной деятельности в Российской Федерации подвержены частым изменениям. Нормы налогового, валютного и таможенного законодательства в Российской Федерации в настоящее время допускают различное толкование, затрудняющее деятельность юридических лиц в Российской Федерации.

## Финансовые риски

В процессе обычной хозяйственной деятельности Общество подвергается различным финансовым рискам, общее управление которыми призвано минимизировать потенциальное негативное влияние финансовых рынков на деятельность Общества.

Общество не использует производные финансовые инструменты для хеджирования своих рисков на регулярной основе. В Обществе приняты политики в отношении валютных, кредитных и процентных рисков.

### Кредитный риск

Общество подвержено кредитному риску, связанному в основном с дебиторской задолженностью по расчетам с покупателями. Большинство потребителей продукции Общества ведет хозяйственную деятельность в целлюлозно-бумажной промышленности и поэтому на степень кредитного риска Общества могут повлиять негативные изменения в данной отрасли.

Для минимизации риска Общество применяет кредитную политику в области продаж.

### Валютный риск

Общество подвержено валютному риску, связанному с проведением операций с участием различных видов валют, преимущественно долларов США. Валютный риск для Общества связан с колебаниями обменных курсов рубля к тем иностранным валютам, в которых номинированы часть доходов, расходов, активов и обязательств Общества.

В случае девальвации рубля у Общества могут возникнуть дополнительные расходы по обслуживанию и исполнению обязательств, выраженных в иностранной валюте.

Поскольку ОАО «Группа «Илим» работает на международных рынках, показатели его финансовой отчетности подвержены влиянию колебаний курсов иностранных валют, в особенности пары доллар США/российский рубль. Когда российский рубль укрепляется, операционная маржа снижается из-за существенной доли затрат, номинированных в российских

рублях (для отчетности в долларах США) или снижения экспортной выручки (для отчетности в рублях). В тоже время, образуются положительные курсовые разницы из-за существенной доли обязательств, выраженных в долларах США. Общество снижает валютные риски за счет нахождения баланса между входящими и исходящими потоками, номинированными в иностранной валюте, за период.

## Правовые риски

Общество строит свою деятельность в четком соответствии с налоговым, таможенным и валютным законодательством, отслеживает и своевременно реагирует на его изменения, а также стремится к конструктивному диалогу с регулирующими органами в вопросах толкования и применения норм законодательства.

### Риски, связанные с изменением налогового законодательства.

Система налогообложения Российской Федерации находится в процессе становления и характеризуется большим количеством налогов, частыми изменениями и непоследовательностью правоприменения.

Многие вопросы, связанные с практическим применением законов, остаются неясными и усложняют осуществление Обществом финансово-хозяйственной деятельности.

Остается риск того, что по вопросам, допускающим возможность различной интерпретации, налоговые органы Российской Федерации могут занять позицию, отличную от позиции Общества. Подобная неоднозначность может привести к тому, что Общество будет вынуждено заплатить дополнительные налоги, штрафы и пени.

### Риски, связанные с изменением валютного регулирования

Общество является активным участником внешнеэкономических отношений. Часть активов и обязательств Общества выражена в иностранной валюте. В связи с этим государственный механизм валютного регулирования влияет на финансово-хозяйственную деятельность Общества.

Общество осуществляет постоянный мониторинг изменения нормативной базы в области валютного регулирования и контроля, четко следует установленным правилам и выполняет правомерные рекомендации агентов валютного контроля.

### Риски, связанные с изменением порядка таможенного оформления и уплаты таможенных пошлин.

Общество является активным участником внешнеэкономических отношений, вследствие чего подвержено рискам, связанным с изменением законодательства в области государственного регулирования внешнеторговой деятельности, а также таможенного законодательства, регулирующего отношения по установлению порядка перемещения товаров через таможенную границу Российской Федерации, установлению и применению таможенных режимов, установлению, введению и взиманию таможенных платежей.

В качестве риска можно выделить возможность изменения ставок таможенных пошлин (как ввозных, так и вывозных) на отдельные товары, в отношении которых Общество заключает внешнеторговые сделки. Основным негативным последствием реализации данного риска является увеличение расходов и снижение эффективности экспорта.

Общество выполняет требования таможенного контроля, своевременно оформляет всю документацию, необходимую для осуществления экспортных и импортных операций.

### Операционные риски

#### Риски, связанные с изношенностью основных средств

Общество подвержено рискам в связи с наличием изношенных основных средств, включающих оборудование, здания и технические сооружения. Фактором риска являются условия агрессивной среды эксплуатации основных средств.

Для целей минимизации этих рисков в Обществе действует политика в области страхования имущества и перерывов в производстве. Общество принимает превентивные меры по снижению рисков, связанных с изношенностью основных средств, которые включают проведение программы по модернизации и замене оборудования. Общество реализует крупномасштабные инвестиционные проекты, предполагающие использование современных передовых технологий.

#### Риски, связанные с реализацией капитальных инвестиций

Общество реализует обширную инвестиционную программу. В настоящее время на этапе завершения строительства находятся инвестиционные проекты «Большой Братск» и «Большая Коряжма». Существует риск того, что запуск каждого из них может быть выполнен позже плановых сроков из-за ошибок проектирования и строительства, выявляемых только в период пуско-наладки. Это может привести к увеличению инвестиционных затрат и/или задержке получения прибыли от внедрения проектов. Проектная команда прилагает значительные усилия для уменьшения таких рисков. Прогнозы указывают на то, что проекты успешно стартуют в начале 2013 года.

## 05 Отчет Совета директоров о результатах развития ОАО «Группа «Илим» по приоритетным направлениям деятельности

### Производственная деятельность

#### Показатели производства

Наименование продукции	Единица измерения	Объемы
Бумага, в т. ч. мешочная, обойная, офсетная	тыс. тонн	235
Товарная целлюлоза	тыс. тонн	1639
Картон	тыс. тонн	708

#### Показатели продаж

Наименование продукции	Единица измерения	Объемы	Выручка
Бумага, в т. ч. мешочная, обойная, офсетная	тонн/млн. руб.	233 996	5 723
Товарная целлюлоза	тонн/млн. руб.	1 633 137	25 342
Картон	тонн/млн. руб.	714 443	12 789
Прочие товары (услуги)	млн. руб.	—	8 831

#### Результаты финансово-хозяйственной деятельности

Наименование продукции	Показатель, млн. руб.
Выручка от реализации продукции (услуг)	52 685
Прибыль от продаж	5 083
Чистая прибыль	3 443



## 06

## Информация об использовании энергетических ресурсов

Наименование энергетического ресурса	Единицы измерения	Произведено		Закуплено	
		Всего (в натуральном выражении)	В т.ч. использовано на собственные нужды, (в натуральном выражении)	В натуральном выражении	В денежном выражении (млн. руб.)
Электроэнергия	млн. кВт. ч	2 078	1 856	3 359	1 983
Тепловая энергия	тыс. Гкал	15 855	15 043	2 906	1 860
Бензин автомобильный	тонн	0	0	2 918	83
Топливо дизельное	тонн	0	0	75 473	2 185
Мазут	тонн	0	0	72 032	992
Газ	тыс.м <sup>3</sup>	0	0	762 090	2 182
Уголь	тонн	0	0	11 612	24

## 07

## Ценные бумаги и акционерный капитал

Размер уставного капитала Общества на 31 декабря 2012 года составляет 6 123 092 946 рублей.

### Информация о ценных бумагах

Общее количество ценных бумаг	6 123 092 946 обыкновенных именных акций
Номинальная стоимость ценных бумаг	1 (один) рубль
Государственный регистрационный номер выпуска ценных бумаг	1-01-03913-D
Дата государственной регистрации выпуска ценных бумаг	10 ноября 2006 года
Дата государственной регистрации дополнительных выпусков ценных бумаг	22 марта 2007 года

### Отчет о выплате объявленных (начисленных) дивидендов

На годовом Общем собрании акционеров ОАО «Группа «Илим» (Протокол № 2/2012 от 20.06.12 г.) было принято решение: «Выплатить дивиденды по обыкновенным именованным акциям Открытого акционерного общества «Группа «Илим» по результатам 2011 года в денежной форме в размере 72 (семьдесят две) копейки на одну обыкновенную именную акцию Открытого акционерного общества «Группа «Илим».

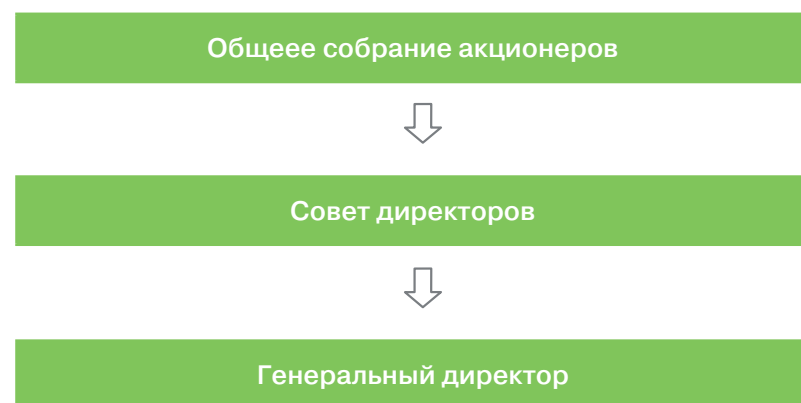
Общий размер денежных средств, направленных Обществом на выплату дивидендов всем акционерам в 2012 году, составил 4 408 626 921 рублей 12 копеек.

# 08

## Структура управления

### Организационная структура Общества

В соответствии с Уставом ОАО «Группа «Илим» органами управления Общества являются:



Для осуществления контроля за финансово-хозяйственной деятельностью ОАО «Группа «Илим» Общее собрание акционеров избирает Ревизионную комиссию и утверждает аудитора.

### Общее собрание акционеров

Общее собрание акционеров — высший орган управления Обществом, через который акционеры реализуют свое право на участие в управлении Обществом.

В 2012 году состоялось 5 Общих собраний акционеров Общества (включая годовое Общее собрание акционеров), на которых в общей сложности было рассмотрено 60 вопросов.

### Совет директоров

Совет директоров — орган управления, осуществляющий общее руководство деятельностью Общества.

Работу Совета директоров организует Председатель Совета директоров ОАО «Группа «Илим», который избирается членами Совета директоров Общества из числа членов Совета директоров большинством голосов от общего числа всех членов Совета директоров.

В период с 01 января 2012 года и по 19 июня 2012 года (Протокол № 2/2012 годового Общего собрания акционеров ОАО «Группа «Илим» от 20.06.12 г.) и с 19 июня 2012 года по 31 декабря 2012 Совет директоров ОАО «Группа «Илим» был сформирован в следующем составе:



### Смушкин Захар Давидович

Председатель Совета директоров

Окончил Ленинградский государственный технологический институт целлюлозно-бумажной промышленности. По окончании аспирантуры работал в профильном научно-исследовательском институте.

В 1992 году с группой единомышленников основал лесопромышленную компанию Илим Палп Энтерпрайз, реорганизованную в 1996 году в ЗАО «Илим Палп Энтерпрайз». Будучи генеральным директором, участвовал в создании крупнейшей в России вертикально-интегрированной лесопромышленной корпорации.

В 2001 году был избран Председателем Совета директоров ЗАО «Илим Палп Энтерпрайз» и курировал вопросы стратегии и идеологии развития бизнеса в долгосрочной перспективе.

Член бюро правления Российского союза промышленников и предпринимателей, член попечительского совета Санкт-Петербургского государственного технологического университета растительных полимеров и президиума Конфедерации лесопромышленников Севера-Запада.

В 2003 году удостоен звания почетного доктора Санкт-Петербургской лесотехнической академии.

С 2006 года входит в состав Совета директоров ОАО «Группа «Илим».

Акциями ОАО «Группа «Илим» не владеет.



### Зингаревич Михаил Геннадьевич

В 1981 году окончил Ленинградский технологический институт целлюлозно-бумажной промышленности по специальности «машины и аппараты ЦБП».

С 1981-го по 1991 год работал на различных предприятиях отрасли, в том числе на Сегежском ЦБК, Измайльском ЦКЗ.

В 1991 году возглавил отдел продаж компании ТОО «Техноферм», где создал систему поставок на экспорт целлюлозно-бумажной продукции.

В 1992 году с группой единомышленников основал лесопромышленную компанию Илим Палп Энтерпрайз, реорганизованную в 1996 году в ЗАО «Илим Палп Энтерпрайз», где в качестве директора по маркетингу и логистике компании организовал систему отгрузок, логистики и продаж в Восточной, Западной Европе и в Китае.

С 2001 года — член Совета директоров ЗАО «Илим Палп Энтерпрайз», курировал продажи компании, маркетинговую стратегию и развитие новых бизнесов.

С 2006 года входит в состав Совета директоров ОАО «Группа «Илим».

Акциями ОАО «Группа «Илим» не владеет.



### Зингаревич Борис Геннадьевич

В 1981 году окончил Ленинградский технологический институт целлюлозно-бумажной промышленности.

Карьеру в целлюлозно-бумажной отрасли начал в 1981 году механиком на Кондопожском целлюлозно-бумажном комбинате. В 1985 году перешел на Ленинградскую картонную фабрику (сейчас Открытое акционерное общество «Санкт-Петербургский картонно-полиграфический комбинат») в качестве мастера картоноделательного цеха, а уже в 1989 году занимал должность начальника производства. В том же году избран Председателем профсоюзного комитета фабрики. В 1991 году принял участие в основании компании ТОО «Техноферм» и возглавил ее в качестве генерального директора. Компания специализировалась в области продажи товаров на основе бумаги и картона.

В 1992 году с группой единомышленников основал лесопромышленную компанию Илим Палп Энтерпрайз, реорганизованную в 1996 году в ЗАО «Илим Палп Энтерпрайз». Участвовал в создании крупнейшей в России вертикально-интегрированной лесопромышленной корпорации.

Занимал должность Председателя Совета директоров Открытого акционерного общества «Санкт-Петербургский картонно-полиграфический комбинат» и участвовал в развитии крупнейшего в России производства упаковочного картона из вторичного сырья.

До 2000 года работал в должности заместителя генерального директора ЗАО «Илим Палп Энтерпрайз» и занимался вопросами оперативного управления. В декабре 2000 года вошел в состав Совета директоров ЗАО «Илим Палп Энтерпрайз» и сосредоточился на разработке стратегии компании и внедрении принципов корпоративного управления.

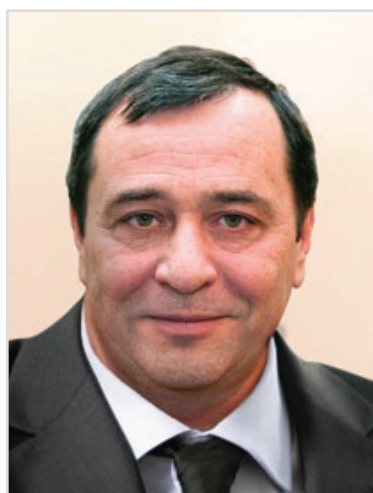
В 2002-2003 годах руководил процессом реструктуризации компании, построением продуктовых бизнес-единиц и формированием общей стратегии бизнеса.

В 2003 году возглавил проект «Корпоративный Университет» компании ЗАО «Илим Палп Энтерпрайз», инициировав масштабную программу подготовки кадрового резерва, развития корпоративной культуры и внутренних коммуникаций.

С 2006 года входит в состав Совета директоров ОАО «Группа «Илим».

Акциями ОАО «Группа «Илим» не владеет.





### Ерухимович Леонид Аркадьевич

Окончил Ленинградский технологический институт целлюлозно-бумажной промышленности.

С 1987-го по 1990 год работал в производственном объединении «Ленгаз», в объединении «Пластполимер» начальником смены.

С 1990-го по 1993 год работал в Израиле в компании Hedera Paper Mills.

С сентября 1993 года директор Представительства АО Intertez S. A. в Санкт-Петербурге.

С апреля 1996 года — член Совета директоров ЗАО «Илим Палп Энтерпрайз».

С 2006 года входит в состав Совета директоров ОАО «Группа «Илим».

Акциями ОАО «Группа «Илим» не владеет.



### Карлтон Кейто Или (Carleton Cato Ealy)

Кейто Или пришел в International Paper в апреле 1992 года на должность директора по корпоративному развитию. В июне 1996 года он был назначен вице-президентом, а в июне 2003 года — старшим вице-президентом компании. Кейто Или отвечает за программы International Paper по приобретениям и продаже компаний как внутри США, так и за их пределами.

Господин Или начал свою профессиональную карьеру в 1979 году, проработав два года в MRR Consultants. После получения в 1983 году высшего образования он перешел в PaineWebber Inc. в качестве помощника по государственным финансам.

В 1984 году он был переведен на должность помощника по ипотечному финансированию, а в 1986 году был назначен вице-президентом, курирующим вопросы слияний и поглощений.

До непосредственной работы в International Paper Кейто Или с 1989 года был директором компании Charterhouse Inc. Являясь выпускником Йельского университета, Кейто Или имеет степень бакалавра по экономике. Он получил степень мастера управления в Sloan School of Management Массачусетского технологического института.

С сентября 2007 года входит в состав Совета директоров ОАО «Группа «Илим».

Акциями ОАО «Группа «Илим» не владеет.



### Франц Йозеф Маркс (Franz Josef Marx)

Франц Йозеф Маркс имеет степень магистра в области инженерного дела Университета прикладных наук г. Майнца (Рейнланд-Пфальц) и степень MBA Университета г. Киль (Германия).

Франц Йозеф Маркс начал свою профессиональную деятельность в компании BASF, работал в Европе, Китае, на Среднем Востоке и в Африке.

В сентябре 2008 года Франц Йозеф Маркс был назначен президентом International Paper в России.

До прихода в International Paper он работал в Boston Consulting Group на должности Партнера и Управляющего директора по работе с предприятиями, занятыми в области производства промышленных товаров и энергетики.

Уже более 15 лет господин Маркс живет в России.

С декабря 2008 года входит в состав Совета директоров ОАО «Группа «Илим».

Акциями ОАО «Группа «Илим» не владеет.



### Томми Стивен Джозеф (Tommy Steven Joseph)

Томми Стивен Джозеф является старшим вице-президентом International Paper по производству, технологии, охране труда, промышленной безопасности и глобальной цепи поставок, а также председателем исполнительного комитета Национального совета по улучшению воздушного и водного бассейнов.

Он начал свою карьеру в 1982 году в качестве инженера-технолога комбината в г. Натчез, штат Миссисипи. Затем господин Джозеф работал на комбинате в городе Ривердейл, после чего был назначен на должность руководителя по техническому обслуживанию производства подразделения печатных и офисных бумаг в г. Камден, штат Арканзас. В 1998 году он был назначен директором комбината в г. Мэнсфилд, штат Луизиана.

В 2001 году господин Джозеф занял пост директора по производству тарного картона и крафтлайнера и руководителя подразделения крафт-бумаг.

В 2004 году Томми Джозеф был назначен вице-президентом International Paper по производству бумаг специального назначения, позже он занял должность вице-президента по технологии.

С января 2011 года входит в состав Совета директоров ОАО «Группа «Илим».

Акциями ОАО «Группа «Илим» не владеет.



### Хорхе Максимо Пачеко Матте (Jorge Maximo Pacheco Matte)

С января 2010 года г-н Пачеко является президентом International Paper в странах Европы, Ближнего Востока, Африки и в РФ.

В 1994 году он был назначен исполнительным вице-президентом компании International Paper в Чили, а в 2000 году занял должность президента International Paper в Латинской Америке со штаб-квартирой в Сан-Паулу (Бразилия).

С 2005 года Максимо Пачеко является старшим вице-президентом International Paper Co.

До прихода в International Paper г-н Пачеко работал в Банке Чили (1983-1990), а затем занимал должность главного операционного директора в компании Codelco (Чили) (1990-1994), являющейся мировым лидером по производству меди.

Максимо Пачеко получил специальность инженера, а позже и MBA по экономике в университете Чили. Входит в состав Совета директоров ETEX Group (бельгийской производитель и продавец высококачественных строительных материалов).

С февраля 2010 года господин Пачеко является членом Совета директоров ОАО «Группа «Илим».

Акциями ОАО «Группа «Илим» не владеет.

В 2012 году состоялось 17 заседаний Совета директоров Общества, на которых было рассмотрено 639 вопросов.

### Критерии определения размера вознаграждения членов Совета директоров

В соответствии с п. 2 ст. 64 Федерального закона от 26.12.1995 № 208-ФЗ «Об акционерных обществах» по решению Общего собрания акционеров членам Совета директоров в период исполнения ими своих обязанностей могут выплачиваться вознаграждение и (или) компенсироваться расходы, связанные с исполнением ими функций членов Совета директоров Общества. Размер таких вознаграждений и компенсаций устанавливается решением Общего собрания акционеров.

В 2012 году решением внеочередного Общего собрания акционеров ОАО «Группа «Илим» от 12 декабря 2012 года (Протокол № 5/2012 от 14 декабря 2012 года) членам Совета директоров были установлены следующие выплаты:

Членам Совета директоров Открытого акционерного общества «Группа «Илим» установить в период исполнения ими своих обязанностей в 2013 году размер вознаграждения в сумме, составляющей рублевый эквивалент 300 000 долларов США для члена Совета директоров, 345 000 долларов США для Председателя Совета директоров по курсу ЦБ РФ на день выплаты. Выплату вознаграждения членам Совета директоров в 2013 г. осуществлять ежеквартально в течение 10 рабочих дней после окончания соответствующего квартала.

Членам Совета директоров Открытого акционерного общества «Группа «Илим» установить размер компенсации расходов, связанных с исполнением ими в 2013 году функций членов Совета директоров ОАО «Группа «Илим», в общей сумме, не превышающей 40 000 000 рублей.

Выплата компенсаций осуществляется в рублях РФ или в долларах США в соответствии с заявлениями членов Совета директоров в течение 45 календарных дней с даты окончания очередного квартала при условии предъявления в Общество (ОАО «Группа «Илим») подтверждающих произведенные расходы документов. При этом расходы, понесенные членами Совета директоров, в валюте отличной от выбранной валюты выплаты компенсаций пересчитываются в выбранную валюту по курсу (кросс-курсу) ЦБ РФ на дату окончания соответствующего квартала.

### Комитеты Совета директоров

С учетом рекомендаций, приведенных в Кодексе корпоративного поведения (рекомендован Распоряжением ФКЦБ от 04.04.02 г.), для предварительного рассмотрения наиболее важных вопросов, относящихся к компетенции Совета директоров, в Обществе в соответствии с п.9.42 Устава созданы и действуют Комитеты Совета директоров:

- Комитет по стратегическому планированию и инвестициям;
- Комитет по вознаграждениям и кадрам;
- Аудиторский комитет;
- Комитет по планированию и бюджету;
- Исполнительный комитет.



## Генеральный директор

В соответствии с Уставом ОАО «Группа «Илим», руководство текущей деятельностью Общества осуществляется единоличным исполнительным органом — Генеральным директором.

Генеральный директор подотчетен в своей деятельности Совету директоров и Общему собранию акционеров. К компетенции единоличного исполнительного органа относятся все вопросы руководства текущей деятельностью, в том числе обычной хозяйственной деятельностью Общества, за исключением вопросов, отнесенных к компетенции Общего собрания акционеров и Совета директоров.

Генеральный директор ОАО «Группа «Илим» был назначен на заседании Совета директоров ОАО «Группа «Илим» 4 октября 2007 года (Протокол № 32 от 04.10.07 г.), его полномочия в качестве Генерального директора ОАО «Группа «Илим» были подтверждены решением Совета директоров от 28.09.2012 г. (Протокол № 5 (105) от 28.09.2012 г.).



### Пол Херберт

Пол Херберт родился в Лондоне в 1949 году, получил профессиональное образование в области ДВП и дополнительное техническое образование в Политехническом университете Восточного Лондона, впоследствии получил диплом MBA в Сельскохозяйственно-инженерном университете штата Техас (США). Опыт работы на предприятиях целлюлозно-бумажной отрасли — 42 года.

Начав как мастер смены, треть карьеры Пол Херберт провел на производстве и в службах инженерного обеспечения. Затем занимал позиции в операционном и коммерческом менеджменте, а также в высшем руководстве различных компаний. Работал в компаниях в Чили, Бразилии, США, Канаде, Испании, Германии, Франции, Юго-Восточной Азии.

Имеет обширный опыт разработки и реализации проектов по модернизации и строительству комбинатов.

В 1992 году пришел в компанию International Paper на должность вице-президента по инженерно-техническим разработкам и производству. Через некоторое время он был назначен управляющим директором европейского подразделения International Paper Office Paper West.

В 1996 году Херберт стал генеральным директором Zanders Feinpapiere AG в Германии, а в ноябре 2000 года возглавил International Paper Europe в должности президента.

В июле 2003 года господин Херберт вернулся в США и был назначен первым вице-президентом по производству печатной и офисной бумаги, возглавив таким образом подразделение с годовым оборотом продаж в 5 млрд. долларов США, на котором было задействовано около 10 тыс. сотрудников.

Последней позицией в International Paper для господина Херберта была должность первого вице-президента компании IP по стратегическим инициативам.

Основной сферой его ответственности являлось установление приоритетных направлений, разработка и реализация международных проектов стратегического развития.

С октября 2007 года — Генеральный директор ОАО «Группа «Илим». Под его руководством компания успешно преодолела мировой финансовый кризис 2008-2009 гг. и в настоящее время реализует крупнейшую в истории российской ЦБП инвестиционную программу.

В 2011 году Пол Херберт стал обладателем престижной отраслевой премии Pulp & Paper International (PPI) Awards 2011, победив в номинации «Генеральный директор года в мировой ЦБП». Также в 2011 году Ассоциация менеджеров России признала господина Херберта лучшим Генеральным директором российской ЦБП.

В 2012 году Пол Херберт возглавил рейтинг «Топ-1000 российских менеджеров» в номинации «Лесная и лесоперерабатывающая промышленность».

Генеральный директор Общества не является акционером Общества.

## Критерии определения размера вознаграждения Генерального директора:

Вознаграждение Генерального директора в 2012 году состояло из постоянной и переменной части. Постоянную часть заработной платы представляет собой должностной оклад (заработная плата) в твердой сумме.

Переменная часть вознаграждения в 2012 состояла из годового бонуса за 2011 год, бонуса за осуществления инвестиций в 2011 году и бонуса за достижение производительности и эффективности инвестиционных проектов.

Фактические размеры бонусов определяются Советом Директоров в зависимости от определенных факторов, таких как достижение ОАО «Группа «Илим» целей деятельности, достижение бюджетных показателей, достижение Генеральным директором ключевых показателей эффективности, успешным завершением запланированных этапов инвестиционных проектов, соблюдение сроков проектов и объемов капитальных вложений, достижение конкретных объемов производства к определенным срокам.

## Ревизионная комиссия

Для осуществления контроля за финансово-хозяйственной деятельностью Общества Общим собранием акционеров избирается Ревизионная комиссия Общества на срок до следующего годового Общего собрания акционеров.

В период с 01 января 2012 года по 19 июня 2012 года на основании решения годового Общего собрания акционеров ОАО «Группа «Илим» (Протокол № 4/2011 от 29.06.11 г.) действовал следующий состав Ревизионной комиссии:

1. Меланич Мария Павловна
2. Дежина Мария Викторовна
3. Комиссарова Ольга Владимировна
4. Уемлянин Борис Викторович
5. Юрова Ирина Анатольевна



В период с 19 июня 2012 года по 31 декабря 2012 года на основании решения годового Общего собрания акционеров ОАО «Группа «Илим» (Протокол № 2/2012 от 20.06.12 г.) действовал следующий состав Ревизионной комиссии:

Фамилия, имя, отчество	Сведения о должностях, занимаемых членами Ревизионной комиссии в ОАО «Группа «Илим» в период исполнения ими своих функций
Дымкин Евгений Григорьевич	Главный управляющий директор по кадровым ресурсам ОАО «Группа «Илим».
Дежина Мария Викторовна	Управляющий директор по внутреннему аудиту ОАО «Группа «Илим»
Комиссарова Ольга Владимировна	Начальник отдела специальных проверок Управления внутреннего аудита и контроля ОАО «Группа «Илим»
Уемлянин Борис Викторович	Заместитель управляющего директора по защите активов ОАО «Группа «Илим»
Юрова Ирина Анатольевна	Заместитель Главного управляющего директора по правовой поддержке текущей деятельности ОАО «Группа «Илим».

### Сведения о сделках с особым порядком заключения (за отчетный период)

**Сделки, признаваемые в соответствии с Федеральным законом «Об акционерных обществах» крупными сделками, а также иные сделки, на совершение которых в соответствии с Уставом Общества распространяется порядок одобрения крупных сделок.**

Сделки, признаваемые в соответствии с Федеральным законом «Об акционерных обществах» крупными сделками, а также иные сделки, на совершение которых в соответствии с Уставом Общества распространяется порядок одобрения крупных сделок, в 2012 году не совершались.

**Перечень совершенных Обществом в отчетном году сделок, признаваемых сделками, в совершении которых имеется заинтересованность.**

В 2012 году ОАО «Группа «Илим» одобрило и заключило большое количество сделок, в совершении которых имеется заинтересованность, так как в ходе производственной деятельности ОАО «Группа «Илим» возникает необходимость заключения различных договоров с дочерними и аффилированными обществами, в том числе договоров купли-продажи, предоставления услуг и т.д.

Перечень совершенных ОАО «Группа «Илим» в 2012 году сделок, в совершении которых имеется заинтересованность, приведен в Приложении № 1 к настоящему годовому отчету.

## 09 Перспективы развития ОАО «Группа «Илим»

Несмотря на мировой экономический кризис 2008 года, своевременные антикризисные мероприятия, реализованные ОАО «Группа «Илим» в 2009 году, позволили укрепить финансовые позиции Общества и в 2010 году добиться рекордных результатов, но что еще важнее — был заложен фундамент для эффективного развития в 2011-2012 гг.

В ОАО «Группа «Илим» разработана и реализуется долгосрочная инвестиционная программа, которая предполагает модернизацию действующих и строительство новых производств, переход к производству продукции глубокой переработки — бумаги и упаковки. В рамках реализации указанной программы, в том числе можно отметить следующие перспективы:

- В филиале ОАО «Группа «Илим» в г. Коряжме продолжается реализация крупномасштабного инвестиционного проекта «Большая Коряжма». Начало коммерческого производства бумаги ожидается в апреле 2013 года. На БДМ-7 планируется производить ежегодно около 200 тысяч тонн офисной и офсетной бумаги. В дополнение к БДМ-7 строится отдельная меловальная установка с годовым объемом производства до 70 тыс. тонн. В качестве основы для производства мелованной бумаги будет использоваться бумага-основа с БДМ-7. Ожидаемое оздоровление рынка во второй половине 2013 года, а также прогнозируемый рост цен на целлюлозу и бумагу должны стать благоприятными факторами для развития производства новых для ОАО «Группа «Илим» продуктов (офисная и мелованная бумага).
- В филиале ОАО «Группа «Илим» в г. Братске продолжается реализация крупномасштабного инвестиционного проекта «Большой Братск». Новый целлюлозный завод начнет работу во втором квартале 2013 года. Главным итогом 2012 года стал 95-процентный рубеж выполнения строительных и монтажных работ практически на всех объектах «Большого Братска». В декабре были готовы к испытаниям экологические объекты, завершились работы по строительству цеха сгущения осадка и цеха локальной очистки стоков. В 2012 году запущена выпарная станция, завершены пуско-наладочные работы и подготовлен к запуску новый содо-регенерационный котел. Планируемая производительность нового целлюлозного завода должна составить в 2013 году около 500 тысяч тонн целлюлозы в год, а с 2014 года — 700 тысяч тонн в год.

В Обществе ведется разработка программы стратегического развития, предусматривающая дальнейшую интеграцию целлюлозы для производства новых видов упаковочного картона в г. Коряжме, а также увеличение производства товарной целлюлозы в г. Усть-Илимске.

В 2010 году Министерство образования и науки Российской Федерации поддержало совместный проект ОАО «Группа «Илим» и Санкт-Петербургского государственного университета растительных полимеров по получению целлюлозы из лиственницы, оцененный в 300 млн. рублей. Проект стал победителем конкурса на получение государственного финансирования для создания наукоемкого производства в размере 150 млн. рублей.

В 2012 году из федерального бюджета для реализации проекта было выделено 50 млн. рублей. Университет растительных полимеров завершил научно-исследовательские работы по поиску путей экстракции и получения товарного арабиногалактана и представил рекомендации для дальнейших опытно-технологических работ по созданию соответствующих технологий. За счет собственных ресурсов Общество, с привлечением компании Andritz, в 2012 году отработывало технологические режимы получения волокнистых полуфабрикатов из древесины, лиственницы и смеси пород.

На 2013 год запланировано проведение опытно-промышленной выработки волокнистых полуфабрикатов для дальнейшей переработки в готовые продукты потенциальными потребителями.

## 10 Кадровая и социальная политика

### Основные направления

ОАО «Группа «Илим» является признанным лидером отрасли. В Обществе работают талантливые и высокомотивированные профессионалы. Персонал такого высокого уровня является основой для осуществления Обществом успешной деятельности.

Руководство ОАО «Группа «Илим» определило и утвердило политики и принципы, нацеленные на рост благосостояния всех сотрудников Общества. Осведомленность сотрудников о целях и задачах Общества позволяет сотрудникам не только извлекать выгоду из трудовых отношений с Обществом, но и более эффективно выполнять свои должностные обязанности.

Основной целью кадровой политики Общества является создание условий для высокопроизводительного труда и развития персонала.

ОАО «Группа «Илим» воспринимает сотрудников как человеческий капитал, который является ключевым компонентом стоимости Общества и для развития которого необходимы инвестиции.

Политикой ОАО «Группа «Илим» является управление и развитие человеческого капитала в форме, которая обеспечивает для всех сотрудников возможность реализовать свой потенциал с учетом их интересов, способностей, опыта и желания работать и, следовательно, способствует профессиональному росту сотрудников и экономическому развитию Общества.

ОАО «Группа «Илим» утверждает и применяет принципы корпоративной культуры, направленные на увеличение стоимости Общества и реализацию его стратегических целей. Это культура инициативности и ответственности, ориентированности на достижение результатов и высокие этические нормы, профессионализм и сотрудничество.

Общество поддерживает современные методы организации производства, организационную структуру и безопасность, оптимизацию рабочего оборудования и процессов, а также соблюдение высоких отраслевых стандартов.

Сотрудники Общества выбираются и назначаются на должности в соответствии со своей квалификацией. Выбор сотрудников осуществляется на основе результатов работы, образования, опыта и знания современных технологий и деловых практик, а также на основе личных качеств. Выбор должен максимально совпадать с личными намерениями сотрудников и ранее принятыми ими индивидуальными карьерными планами и планами развития. Таким образом, критерии выбора призваны обеспечить привлечение и сохранение квалифицированных сотрудников, ориентированных на результат.

Для обучения и развития сотрудников в ОАО «Группа «Илим» создан и работает «Корпоративный Университет», направленный на достижение стратегических целей Общества и профессиональный рост сотрудников Общества.

Система обучения «Корпоративный Университет» объединяет различные методы и формы развития, планирования карьеры и подготовки кадрового резерва.

ОАО «Группа «Илим» осуществляет деятельность в соответствии с действующими коллективными трудовыми договорами, Трудовым кодексом Российской Федерации и иными нормативно-правовыми актами Российской Федерации и ее субъектов (далее — действующее законодательство).

Общество приветствует участие сотрудников в жизни Общества и в гражданских мероприятиях, а также в политической жизни.

ОАО «Группа «Илим» соблюдает действующее законодательство в части создания общественных организаций и признает законное право работников на свободу объединений (в том числе в профсоюзы) и на заключение коллективных трудовых договоров.

ОАО «Группа «Илим» признает, что здоровье и безопасность сотрудников являются необходимыми условиями для реализации целей Общества и представляют собой предмет заботы сотрудников и их семей.

### Информация о мотивации персонала, выплатах социального характера

Общество обеспечивает уровень вознаграждения сотрудников, аналогичный уровню вознаграждения ведущих компаний России. Размер вознаграждения основан на должностных обязанностях и результатах работы сотрудника. Вознаграждение включает фиксированный оклад и может включать переменный компонент заработной платы.

Фиксированный оклад представляет собой вознаграждение за выполнение должностных обязанностей и зависит от области ответственности. Договоренность между сотрудником и Обществом относительно размера фиксированного оклада оформляется в трудовом договоре. В порядке, установленном действующим законодательством, размер заработной платы сотрудника может быть изменен в результате оценки результатов работы, квалификационных требований, перевода на другую должность или в связи с требованиями действующего законодательства.

Переменная часть заработной платы формируется на основе достижения определенных плановых результатов и связанных показателей, обеспечивающих рост стоимости и увеличение эффективности Общества. Общество применяет все существующие формы поощрения, а также средства материальной и нематериальной мотивации сотрудников.

В Обществе существуют отдельные программы компенсации для различных уровней управления.

Социальный пакет сотрудников определяется действующими коллективными трудовыми договорами, Трудовым кодексом Российской Федерации и иным действующим законодательством.

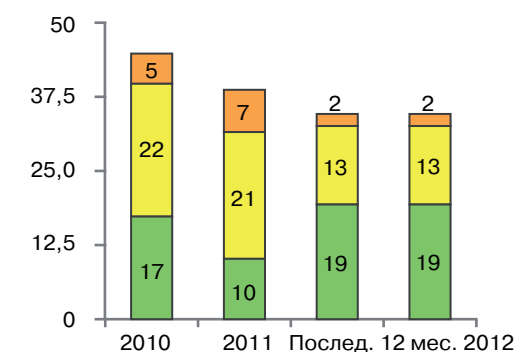
Дополнительно Общество предлагает программы добровольного медицинского страхования и паритетного пенсионного обеспечения.

## 11 Охрана труда, промышленная и экологическая безопасность

### Мероприятия, предпринимаемые в области организации пожарной безопасности и готовности к чрезвычайным ситуациям в 2012 году

В 2012 году Общество демонстрирует устойчивое снижение количества пожаров и возгораний, повлекших прямые и косвенные убытки и потери активов. Потери активов при чрезвычайных происшествиях в 2012 году снижены Обществом на 30%.

Обществом реализованы целевые мероприятия по исключению причин пожаров и возгораний.



1. В 2012 году Обществом разработан и принят ряд корпоративных Политик и Стандартов пожарной безопасности с использованием лучших мировых практик:

- Новая редакция Политики в области охраны труда, промышленной, пожарной и экологической безопасности» от 20.02.2012 г.
- Политика по внутреннему контролю в сфере обеспечения пожарной и промышленной безопасности от 22.05.2012 г.
- Политика «Информирование об опасностях» от 29.05.2012 г.
- Стандарт «Противопожарная защита объектов собственности» от 28.09.2012 г.
- Политика «О порядке проведения огневых работ на объектах Группы Илим» от 22.08.2012 г.
- Методика оценки пожарных рисков от 06.11.2012 г.
- Методика по оценке ущерба при утрате и повреждении имущества (приложение к Политике о страховании имущества) от 11.12.2012 г.

В 2012 году Обществом внедрено применение подхода с использованием оценки значимости и вероятности пожарных рисков, что позволило сформировать целевую программу пожарной безопасности производственных объектов Общества на 2013-2017 годы на основе принципов пятилетнего плана развития Общества. Утверждены планы — графики исключения ключевых пожарных рисков на 2013 год, запланированы необходимые целевые инвестиции.

Внедрение Методики по оценке ущерба при утрате и повреждении имущества и цикличное применение Методики оценки пожарных рисков позволило Обществу начать процесс улучшений в области управления убытками Общества при пожарах и чрезвычайных ситуациях.



Обществом приняты уровни ответственности и принципы организации аудита и внутреннего контроля процессов пожарной и промышленной безопасности. Установлены Корпоративные стандарты наличия и параметров эксплуатации систем противопожарной защиты объектов Общества. Единые правила организации и безопасного проведения огневых и газоопасных работ, информационного обеспечения опасностей производственных процессов. Обществом введены процедуры трех уровневой проверки соблюдения внешних норм и внутренних стандартов пожарной безопасности при изменениях производственных процессов, строительстве и реконструкции объектов.

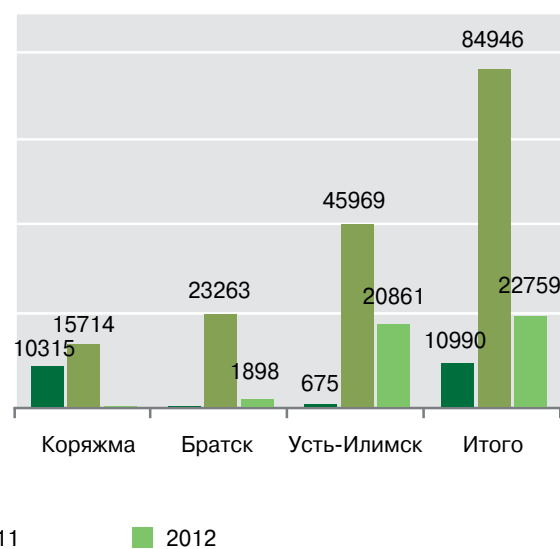
2. В 2012 году Общество выделило 36 миллионов рублей на улучшение противопожарной защиты объектов на своих филиалах. Данные средства были направлены филиалами на ремонт систем противопожарного водоснабжения, систем пожаротушения, пожарной сигнализации, установку противопожарных преград, ремонт пожарных лестниц, огнезащитную обработку электролиний, а также закупку первичных средств пожаротушения.

3. В 2012 году Общество приняло участие в ликвидации лесных пожаров в Иркутской области. В Архангельской области в пожароопасный период 2012 года в арендной лесной базе ОАО «Группа «Илим» пожаров не допущено.

Количество пожаров в арендованных лесах



Затраты на тушение лесных пожаров (млн.рублей)



## Мероприятия, реализованные в области охраны труда в 2012 году

В Обществе разработаны и реализуются программы по устранению ключевых рисков в области охраны труда.

С целью обеспечения наилучшей защиты от вредных и опасных производственных факторов проведены производственные испытания новых сертифицированных средств индивидуальной защиты.

Своевременно получены/переоформлены необходимые для осуществления производственно-хозяйственной деятельности лицензии и разрешения:

- получена лицензия № СЕ-03-210-3206 от 13.08.2012 г. на эксплуатацию радиационного источника — комплекса в котором содержатся радиоактивные вещества;
- переоформлена лицензия № ЭВ-00-007945 от 17.10.2007 г. сроком действия до 17.10.2012 г. на осуществление эксплуатации взрывопожароопасных производственных объектов с бессрочным сроком действия;
- получено новое свидетельство № 0146-ИЗ-2012-7840346335-03 от 05.12.2012 г о допуске к видам работ, которые оказывают влияние на безопасность объектов капитального строительства;
- получено новое свидетельство № 1040.03-2010-7840346335-003 от 29.11.2012 г. о допуске к видам работ, которые оказывают влияние на безопасность объектов капитального строительства;
- получено новое свидетельство № 0332.02-2010-7840346335-П-031 от 29.05.2012 г. о допуске к видам работ, которые оказывают влияние на безопасность объектов капитального строительства;
- получено новое свидетельство № А19-07153 от 20.12.2012 г. о регистрации в государственном реестре объектов пожарной охраны.

## Экологическая безопасность в 2012 году

ОАО «Группа «Илим» участвует в обеспечении экологически ориентированного роста экономики, сохранении благоприятной окружающей среды, биологического разнообразия и природных ресурсов для удовлетворения потребностей нынешнего и будущих поколений, реализации права каждого человека на благоприятную окружающую среду, осознанного соблюдения правопорядка в области охраны окружающей среды и обеспечения экологической безопасности на территории своей деятельности.

Направления экологической ответственности ОАО «Группа «Илим»:

- Соблюдение природоохранного законодательства Российской Федерации.
- Внедрение наилучших доступных технологий (НДТ) при модернизации предприятий. Наилучшие доступные технологии — это эффективные технологии, учитывающие экономическую и техническую целесообразность и обеспечивающие высокий уровень охраны окружающей среды.
- Энергосбережение и энергоэффективность.
- Ответственное лесопользование и устойчивое лесопользование.
- Открытость перед общественностью.
- Соблюдение экологических требований работниками компании.
- Продвижение бережного отношения к окружающей среде.

ОАО «Группа «Илим» осознает всю меру ответственности за соблюдение баланса в природе и окружающей нас среде, необходимость максимально снизить негативные воздействия хозяйственной деятельности на окружающую нас экосистему и обеспечивать экологическую безопасность своих предприятий.

## 12

### Сведения о соблюдении ОАО «Группа «Илим» Кодекса корпоративного поведения


---

ОАО «Группа «Илим» стремится соответствовать стандартам, которые предусмотрены в Кодексе корпоративного поведения (рекомендован Распоряжением ФКЦБ от 04.04.02 г.).

С целью обеспечения прав и законных интересов акционеров решениями Общих собраний акционеров Общества утверждены внутренние документы, регулирующие деятельность органов управления и контроля ОАО «Группа «Илим»:

- Положение об Общем собрании акционеров ОАО «Группа «Илим»;
- Положение о Совете директоров ОАО «Группа «Илим»;
- Положение о Ревизионной комиссии ОАО «Группа «Илим».

Генеральный директор  
ОАО «Группа «Илим»



Пол Херберт

Главный бухгалтер  
ОАО «Группа «Илим»



Н. Б. Исиченко

## 13

### Годовая бухгалтерская отчетность ОАО «Группа «Илим» за 2012 год

---

## АУДИТОРСКОЕ ЗАКЛЮЧЕНИЕ

### Акционерам ОАО «Группа Илим» о бухгалтерской отчетности открытого акционерного общества «Группа Илим» по итогам деятельности за 2012 год.

Аудируемое лицо — Открытое акционерное общество «Группа Илим»

Зарегистрировано межрайонной ИФНС № 15 по г. Санкт-Петербургу, о чем выдано свидетельство серии 78 № 005794554 от 27.09.2006. Присвоен ОГРН 5067847380189.

Место нахождения: 191025, Санкт-Петербург, ул. Марата, д. 17.

Аудитор — ЗАО «БДО» зарегистрировано Инспекцией Министерства РФ по налогам и сборам № 26 по Южному административному округу г. Москвы.

Свидетельство серия 77 № 006870804 о внесении записи в Единый государственный реестр юридических лиц от 29.01.2003 за основным государственным регистрационным номером 1037739271701.

Свидетельство серия 77 № 013340465 о внесении записи в Единый государственный реестр юридических лиц от 20.01.2010 за основным государственным регистрационным номером 1037739271701.

Место нахождения: 117587, г. Москва, Варшавское шоссе, дом 125, строение 1, секция 11  
 Телефон: (495) 797 5665  
 Тел./факс: (495) 797 5660  
 E-mail: info@bdo.ru  
 Web: www.bdo.ru

Генеральный директор — Харламова Наталья Васильевна

ЗАО «БДО» — независимая национальная аудиторская компания, входящая в состав международной сети BDO.

ЗАО «БДО» является членом профессионального аудиторского объединения Некоммерческое партнерство «Аудиторская Палата России», основной регистрационный номер записи в государственном реестре аудиторов и аудиторских организаций 10201018307. НП «АПР» внесено в государственный реестр саморегулируемых организаций аудиторов под № 1 в соответствии с приказом Минфина России от 01.10.2009 № 455.

Аудиторское заключение уполномочен подписывать партнер Рудаков Сергей Николаевич на основании доверенности от 01.01.2013 № 8-01/2013-БДО.

Мы провели аудит прилагаемой бухгалтерской отчетности ОАО «Группа Илим», состоящей из бухгалтерского баланса по состоянию на 31 декабря 2012 года, отчета о финансовых результатах, отчета об изменениях капитала, отчета о движении денежных средств и пояснений к бухгалтерской отчетности за 2012 год.

### Ответственность аудируемого лица за бухгалтерскую отчетность

Руководство ОАО «Группа Илим» несет ответственность за составление и достоверность указанной бухгалтерской отчетности в соответствии с требованиями законодательства Российской Федерации в части подготовки бухгалтерской отчетности и за систему внутреннего контроля, необходимую для составления бухгалтерской отчетности, не содержащей существенных искажений вследствие недобросовестных действий и ошибок.

### Ответственность аудитора

Наша ответственность заключается в выражении мнения о достоверности бухгалтерской отчетности на основе проведенного нами аудита. Мы проводили аудит в соответствии с федеральными стандартами аудиторской деятельности. Данные стандарты требуют соблюдения применимых этических норм, а также планирования и проведения аудита таким образом, чтобы получить достаточную уверенность в том, что бухгалтерская отчетность не содержит существенных искажений.

Аудит включал проведение аудиторских процедур, направленных на получение аудиторских доказательств, подтверждающих числовые показатели в бухгалтерской отчетности и раскрытие в ней информации. Выбор аудиторских процедур является предметом нашего суждения, которое основывается на оценке риска существенных искажений, допущенных вследствие недобросовестных действий или ошибок. В процессе оценки данного риска нами рассмотрена система внутреннего контроля, обеспечивающая составление и достоверность бухгалтерской отчетности с целью выбора соответствующих аудиторских процедур, но не с целью выражения мнения об эффективности системы внутреннего контроля.

Аудит также включал оценку надлежащего характера применяемой учетной политики и обоснованности оценочных показателей, полученных руководством аудируемого лица, а также оценку представления бухгалтерской отчетности в целом.

Мы полагаем, что полученные в ходе аудита аудиторские доказательства дают достаточные основания для выражения мнения о достоверности бухгалтерской отчетности.

### Мнение

По нашему мнению, бухгалтерская отчетность отражает достоверно во всех существенных отношениях финансовое положение ОАО «Группа Илим» по состоянию на 31 декабря 2012 года, результаты его финансово-хозяйственной деятельности и движение денежных средств за 2012 год в соответствии с требованиями законодательства Российской Федерации в части подготовки бухгалтерской отчетности.

ЗАО «БДО»

Партнер  
8 апреля 2013 года

С.Н. Рудаков



Приложение № 1  
к Приказу Министерства финансов  
Российской Федерации  
от 02.07.2010 № 66н  
(в ред. Приказа Минфина РФ  
от 05.10.2011 № 124н)

Форма 0710001 с. 2

**Бухгалтерский баланс**  
на 31 декабря 20 12 г.

Организация Открытое акционерное общество «Группа Илим»  
Идентификационный номер налогоплательщика \_\_\_\_\_  
Вид экономической деятельности Производство целлюлозы, бумаги, картона  
Организационно-правовая форма/форма собственности Общество с ограниченной ответственностью/частная  
Единица измерения: тыс. руб.  
Местонахождение (адрес) 191025, Санкт-Петербург, ул. Марата 17

Дата (число, месяц, год) \_\_\_\_\_  
Форма по ОКУД \_\_\_\_\_  
по ОКПО \_\_\_\_\_  
ИНН \_\_\_\_\_  
по ОКВЭД \_\_\_\_\_  
по ОКОПФ/ОКФС \_\_\_\_\_  
по ОКЕИ \_\_\_\_\_

Коды		
0710001		
31	12	2012
96789280		
7840346335		
21.1		
47	23	
384		

Пояснения	Наименование показателя	Код показателя	На 31 декабря 20 12 г.	На 31 декабря 20 11 г.	На 31 декабря 20 10 г.
	<b>АКТИВ</b>				
	<b>I. ВНЕОБОРОТНЫЕ АКТИВЫ</b>				
	Нематериальные активы	1110	3.782	4.357	5.141
	Результаты исследований и разработок	1120	5.391	5.391	12.433
п.3.1	Основные средства	1130	18.870.072	18.014.086	15.229.661
п.3.2	Доходные вложения в материальные ценности	1140	784.100	781.251	531.412
п.4	Финансовые вложения	1150	7.119.396	1.068.242	7.458.628
	Отложенные налоговые активы	1160	283.859	265.387	175.106
п.3.3	Прочие внеоборотные активы	1170	2.172.128	2.052.905	1.692.372
	Авансы, выданные под инвестиционную деятельность	1180	2.563.551	3.257.181	2.921.794
п.3.4	Незавершенное капитальное строительство	1190	31.843.164	16.711.705	4.136.309
	<b>Итого по разделу I</b>	<b>1100</b>	<b>63.645.443</b>	<b>42.160.505</b>	<b>32.162.856</b>
п.5	<b>II. ОБОРОТНЫЕ АКТИВЫ</b>				
	<b>Запасы</b>	<b>1210</b>	<b>6.474.700</b>	<b>5.771.270</b>	<b>4.221.604</b>
	в том числе:				
	сырье, материалы и другие аналогичные ценности	1211	2.357.479	2.015.390	2.346.858
	затраты в незавершенном производстве	1213	3.743.241	3.335.298	1.566.413
	готовая продукция и товары для перепродажи	1214	363.921	407.160	308.333
	товары отгруженные	1215	10.059	13.422	
	Налог на добавленную стоимость по приобретенным ценностям	1220	1.070.452	1.344.847	851.062
п.7	Дебиторская задолженность	1230	7.468.549	7.609.451	5.348.296
	долгосрочная дебиторская задолженность	1231	11.949	97.050	143.753
	в том числе покупатели и заказчики	1232	11.177	96.096	134.040
	краткосрочная дебиторская задолженность	1233	7.456.600	7.512.401	5.204.543
	в том числе покупатели и заказчики	1234	3.714.478	4.084.386	3.357.366
п.4	Финансовые вложения	1240	563.224	7.116.313	1.272.874
	Денежные средства	1250	178.595	1.108.019	784.361
п.6	Прочие оборотные активы	1260	190.437	76.543	75.999
	<b>Итого по разделу II</b>	<b>1200</b>	<b>15.945.957</b>	<b>23.026.443</b>	<b>12.554.196</b>
	<b>БАЛАНС</b>	<b>1600</b>	<b>79.591.400</b>	<b>65.186.948</b>	<b>44.717.052</b>

Пояснения	Наименование показателя	Код показателя	На 31 декабря 20 12 г.	На 31 декабря 20 11 г.	На 31 декабря 20 10 г.
	<b>ПАССИВ</b>				
	<b>III. КАПИТАЛ И РЕЗЕРВЫ</b>				
	Уставный капитал (складочный капитал, уставный фонд, вклады товарищей)	1310	6.123.093	6.123.093	6.123.093
	Собственные акции, выкупленные у акционеров	1320	( )	( )	( )
	Переоценка внеоборотных активов	1340			
	Добавочный капитал (без переоценки)	1350	8.525.824	8.525.824	8.525.824
	Резервный капитал	1360	306.155	306.155	232.537
п.8	Нераспределенная прибыль (непокрытый убыток)	1370	12.560.152	13.522.375	7.639.337
	<b>Итого по разделу III</b>	<b>1300</b>	<b>27.515.224</b>	<b>28.477.447</b>	<b>22.520.791</b>
	<b>IV. ДОЛГОСРОЧНЫЕ ОБЯЗАТЕЛЬСТВА</b>				
п.9	Заемные средства	1410	25.615.740	25.017.437	10.666.596
	Отложенные налоговые обязательства	1420	1.037.980	973.152	702.185
	Резервы под условные обязательства	1430			
п.11	Прочие обязательства	1450	246.315	186.187	162.796
	<b>Итого по разделу IV</b>	<b>1400</b>	<b>26.900.035</b>	<b>26.176.776</b>	<b>11.531.577</b>
	<b>V. КРАТКОСРОЧНЫЕ ОБЯЗАТЕЛЬСТВА</b>				
п.9	Заемные средства	1510	15.887.394	3.453.744	4.748.538
	Кредиторская задолженность	1520	7.830.076	5.949.085	5.062.858
п.11	в том числе:	1521	5.916.180	4.262.418	3.397.385
	поставщики и подрядчики				
	задолженность перед персоналом организации	1522	368.007	610.806	324.162
	задолженность перед государственными внебюджетными фондами	1523	146.192	167.003	86.213
	задолженность по налогам и сборам	1524	251.869	300.049	733.712
п.11	прочие кредиторы	1525	1.131.796	598.240	455.337
	задолженность перед участниками (учредителями) по выплате доходов	1526	16.032	10.569	66.049
	Доходы будущих периодов	1530	4.418	3.673	3.143
п.10	Оценочные резервы	1540	1.453.956	1.126.212	850.126
	Прочие обязательства	1550	297	11	19
	<b>Итого по разделу V</b>	<b>1500</b>	<b>25.176.141</b>	<b>10.532.725</b>	<b>10.664.684</b>
	<b>БАЛАНС</b>	<b>1700</b>	<b>79.591.400</b>	<b>65.186.948</b>	<b>44.717.052</b>

Отчет о финансовых результатах  
за январь-декабрь 20 12 г.

Организация <u>Открытое акционерное общество «Группа Илим»</u>	Дата (число, месяц, год) _____	Коды
Идентификационный номер налогоплательщика _____	по ОКПО _____	<b>0710002</b>
Вид экономической деятельности <u>Производство целлюлозы, бумаги, картона</u>	ИНН _____	<b>31 12 2012</b>
Организационно-правовая форма/форма собственности <u>Общество с ограниченной ответственностью/частная</u>	по ОКВЭД _____	<b>96789280</b>
Единица измерения: <b>тыс. руб.</b>	по ОКОПФ/ОКФС _____	<b>7840346335</b>
	по ОКЕИ _____	<b>21.1</b>
		<b>47 23</b>
		<b>384</b>

Пояснения	Наименование показателя	Код показателя	За январь-декабрь 20 12 г.	За январь-декабрь 20 11 г.
п.12	Выручка	2110	52.685.432	59.238.426
п.13	Себестоимость продаж	2120	( 39.103.807 )	( 36.864.857 )
	<b>Валовая прибыль (убыток)</b>	<b>2100</b>	<b>13.581.625</b>	<b>22.373.569</b>
п.13	Коммерческие расходы	2210	( 3.066.605 )	( 2.919.581 )
п.13	Управленческие расходы	2220	( 5.432.153 )	( 5.566.417 )
	<b>Прибыль (убыток) от продаж</b>	<b>2200</b>	<b>5.082.867</b>	<b>13.887.571</b>
	Доходы от участия в других организациях	2310	17.380	8.288
	Проценты к получению	2320	183.551	144.204
	Проценты к уплате	2330	( 819.988 )	( 446.630 )
п.14	Прочие доходы	2340	1.602.836	643.320
п.15	Прочие расходы	2350	( 1.710.198 )	( 3.469.469 )
	<b>Прибыль (убыток) до налогообложения</b>	<b>2300</b>	<b>4.356.448</b>	<b>10.767.284</b>
п.17	Текущий налог на прибыль	2410	( 865.346 )	( 1.996.945 )
	в т.ч. постоянные налоговые обязательства (активы)	2421	90.523	103.062
	Изменение отложенных налоговых обязательств	2430	( 64.828 )	( 270.967 )
	Изменение отложенных налоговых активов	2450	18.472	90.281
	Прочее	2460	( 1.290 )	( 66 )
	<b>Чистая прибыль (убыток)</b>	<b>2400</b>	<b>3.443.456</b>	<b>8.589.587</b>
	<b>СПРАВОЧНО</b>			
	Результат от переоценки внеоборотных активов, не включаемый в чистую прибыль (убыток) периода	2510		
	Результат от прочих операций, не включаемый в чистую прибыль (убыток) периода	2520		
	Совокупный финансовый результат периода	2500	3.443.456	8.589.587
	Базовая прибыль (убыток) на акцию	2900	0,00056	0,00122
	Разводненная прибыль (убыток) на акцию	2910		

Отчет об изменениях капитала  
за 20 12 г.

Организация <u>Открытое акционерное общество «Группа Илим»</u>	Дата (число, месяц, год) _____	Коды
Идентификационный номер налогоплательщика _____	по ОКПО _____	<b>0710003</b>
Вид экономической деятельности <u>Производство целлюлозы, бумаги, картона</u>	ИНН _____	<b>31 12 2012</b>
Организационно-правовая форма/форма собственности <u>частная</u>	по ОКВЭД _____	<b>96789280</b>
Единица измерения: <b>тыс. руб.</b>	по ОКОПФ/ОКФС _____	<b>7840346335</b>
	по ОКЕИ _____	<b>21.1</b>
		<b>47 23</b>
		<b>384 (385)</b>

## 1. Движение капитала

Наименование показателя	Код	Уставный капитал	Собственные акции, выкупленные у акционеров	Добавочный капитал	Резервный капитал	Нераспределенная прибыль (непокрытый убыток)	Итого
Величина капитала на 31 декабря 20 10 г. <sup>1</sup>	3100	6.123.093	( )	8.525.824	232.537	7.639.337	22.520.791
<b>За 2011 г.<sup>2</sup></b>							
Увеличение капитала - всего:	3210	0	0	0		8.589.587	8.589.587
в том числе:							
чистая прибыль	3211	x	x	x	x	8.589.587	8.589.587
переоценка имущества	3212	x	x		x		
доходы, относящиеся непосредственно на увеличение капитала	3213	x	x		x		
дополнительный выпуск акций	3214				x	x	
увеличение номинальной стоимости акций	3215				x		x
реорганизация юридического лица	3216						

Форма 0710023 с. 2

Наименование показателя	Код	Уставный капитал	Собственные акции, выкупленные у акционеров	Добавочный капитал	Резервный капитал	Нераспределенная прибыль (непокрытый убыток)	Итого
Уменьшение капитала - всего:	3220	( )		( )	( )	(2.632.931)	(2.632.931)
в том числе:							
убыток	3221	x	x	x	x	( )	( )
переоценка имущества	3222	x	x	( )	x	( )	( )
расходы, относящиеся непосредственно на уменьшение капитала	3223	x	x	( )	x	( )	( )
уменьшение номинальной стоимости акций	3224	( )			x		( )
уменьшение количества акций	3225	( )			x		( )
реорганизация юридического лица	3226						( )
дивиденды	3227	x	x	x	x	(2.632.931)	(2.632.931)
Изменение добавочного капитала	3230	x	x				x
Изменение резервного капитала	3240	x	x	x	73.618	(73.618)	x
Величина капитала на 31 декабря 20 11 г. <sup>2</sup>	3200	6.123.093	(0)	8.525.824	306.155	13.522.375	28.477.447
<b>За 2012 г.<sup>3</sup></b>							
Увеличение капитала - всего:	3310	0	0	0	0	3.443.456	3.443.456
в том числе:							
чистая прибыль	3311	x	x	x	x	3.443.456	3.443.456

переоценка имущества	3312	x	x		x		
доходы, относящиеся непосредственно на увеличение капитала	3313	x	x		x		
дополнительный выпуск акций	3314				x	x	
увеличение номинальной стоимости акций	3315				x		x
реорганизация юридического лица	3316						
Уменьшение капитала - всего:	3320	()		()	()	(4.405.679)	(4.405.679)
в том числе: убыток	3321	x	x	x	x	()	()
переоценка имущества	3322	x	x	()	x	()	()
расходы, относящиеся непосредственно на уменьшение капитала	3323	x	x	()	x	()	()
уменьшение номинальной стоимости акций	3324	()			x		()
уменьшение количества акций	3325	()			x		()
реорганизация юридического лица	3326						()
дивиденды	3327	x	x	x	x	(4.405.679)	(4.405.679)
Изменение добавочного капитала	3330	x	x				x
Изменение резервного капитала	3340	x	x	x			x
Величина капитала на 31 декабря 20 12 г. <sup>3</sup>	3300	6.123.093	()	8.525.824	306.155	12.560.152	27.515.224

Форма 0710023 с. 3

## 2. Корректировки в связи с изменением учетной политики и исправлением ошибок

Наименование показателя	Код	На 31 декабря 2011 г. <sup>1</sup>	Изменения капитала за 2012 г. <sup>2</sup>		На 31 декабря 2012 г. <sup>2</sup>
			за счет чистой прибыли (убытка)	за счет иных факторов	
<b>Капитал - всего</b>					
до корректировок	3400				
корректировка в связи с:					
изменением учетной политики	3410				
исправлением ошибок	3420				
после корректировок	3500				
в том числе:					
нераспределенная прибыль (непокрытый убыток):					
до корректировок	3401				
корректировка в связи с:					
изменением учетной политики	3411				
исправлением ошибок	3421				
после корректировок	3501				
другие статьи капитала, по которым осуществлены корректировки:					
(по статьям)					
до корректировок	3402				
корректировка в связи с:					
изменением учетной политики	3412				
исправлением ошибок	3422				
после корректировок	3502				

## 3. Чистые активы

Наименование показателя	Код	На 31 декабря 20 12 г. <sup>3</sup>	На 31 декабря 20 11 г. <sup>2</sup>	На 31 декабря 20 10 г. <sup>1</sup>
Чистые активы	3600	27.519.642	28.481.120	22.523.934

Отчет о движении денежных средств  
за январь-декабрь 20 12 г.

Организация Открытое акционерное общество «Группа Илим»  
Идентификационный номер налогоплательщика  
Вид экономической деятельности Производство целлюлозы, бумаги, картона  
Организационно-правовая форма/форма собственности Открытое акционерное общество/частная  
Единица измерения: **тыс. руб.**

Дата (число, месяц, год)	Коды		
	31	12	2012
Форма по ОКУД	0710004		
по ОКПО	96789280		
ИНН	7840346335		
по ОКВЭД	21.1		
по ОКОПФ/ОКФС	47	23	
по ОКЕИ	384		

Наименование показателя	Код	За январь-декабрь 20 12 г.	За январь- декабрь 20 11 г.
<b>Денежные потоки от текущих операций</b>			
Поступления - всего	4110	57.022.402	59.143.905
в том числе:			
от продажи продукции, товаров, работ и услуг	4111	53.183.461	57.972.423
в т.ч. дочерние и зависимые Общества	41111	1.967.085	1.009.886
арендных платежей, лицензионных платежей, роялти, комиссионных и иных аналогичных платежей	4112	319.706	304.569
от перепродажи финансовых вложений	4113	0	0
прочие поступления	4119	3.519.235	866.913
Платежи - всего	4120	( 50.572.452 )	( 50.915.975 )
в том числе:			
поставщикам (подрядчикам) за сырье, материалы, работы, услуги	4121	( 33.747.368 )	( 34.027.627 )
в т.ч. дочерние и зависимые Общества	41211	3.678.128	( 2.068.808 )
в связи с оплатой труда работников	4122	( 6.958.684 )	( 6.286.203 )
процентов по долговым обязательствам	4123	( 871.964 )	( 440.030 )
налога на прибыль организаций	4124	( 868.939 )	( 2.394.150 )
прочие платежи	4129	( 8.125.497 )	( 7.767.965 )
<b>Сальдо денежных потоков от текущих операций</b>	<b>4100</b>	<b>6.449.950</b>	<b>8.227.930</b>

Форма 0710004 с. 2

Наименование показателя	Код	За январь-декабрь 20 12 г.	За январь- декабрь 20 11 г.
<b>Денежные потоки от инвестиционных операций</b>			
Поступления - всего	4210	364.580	695.479
в том числе:			
от продажи внеоборотных активов (кроме финансовых вложений)	4211	38.144	28.313
от продажи акций других организаций (долей участия)	4212		41.989
от возврата предоставленных займов, от продажи долговых ценных бумаг (прав требования денежных средств к другим лицам)	4213	135.257	348.226
дивидендов, процентов по долговым финансовым вложениям и аналогичных поступлений от долевого участия в других организациях	4214	135.271	153.473
в т.ч. суммы процентов, поступившие от основного акционера	4215	95.520	88.353
прочие поступления	4219	55.908	123.478
Платежи - всего	4220	( 17.974.615 )	( 17.395.649 )
в том числе:			
в связи с приобретением, созданием, модернизацией, реконструкцией и подготовкой к использованию внеоборотных активов	4221	( 17.298.142 )	( 16.204.828 )
в т.ч. дочерние и зависимые Общества	42211	( 27.396 )	( 52.935 )



в связи с приобретением акций других организаций (долей участия)	4222	0	( 0 )
в связи с приобретением долговых ценных бумаг (прав требования денежных средств к другим лицам), предоставление займов другим лицам	4223	0	( 0 )
процентов по долговым обязательствам, включаемым в стоимость инвестиционного актива	4224	166.173	( 49.606 )
прочие платежи	4229	( 510.300 )	( 1.141.215 )
<b>Сальдо денежных потоков от инвестиционных операций</b>	<b>4200</b>	<b>-17.610.035</b>	<b>-16.700.170</b>
<b>Денежные потоки от финансовых операций</b>			
Поступления - всего	4310	27.858.478	16.766.243
в том числе:			
получение кредитов и займов	4311	27.818.186	16.757.691
денежных вкладов собственников (участников)	4312	0	0
от выпуска акций, увеличения долей участия	4313	0	0
от выпуска облигаций, векселей и других долговых ценных бумаг и др.	4314	0	0
прочие поступления	4319	40.292	8.552

Форма 0710004 с. 3

Наименование показателя	Код	За январь-декабрь 20 12 г.	За январь-декабрь 20 11 г.
Платежи - всего	4320	( 17.541.870 )	( 8.090.247 )
в том числе:			
собственникам (участникам) в связи с выкупом у них акций (долей участия) организации или их выходом из состава участников	4321	( 0 )	( 0 )
на уплату дивидендов и иных платежей по распределению прибыли в пользу собственников (участников)	4322	( 223.356 )	( 2.519.679 )
в связи с погашением (выкупом) векселей и других долговых ценных бумаг, возврат кредитов и займов	4323	( 17.302.965 )	( 5.568.136 )
прочие платежи	4329	( 15.549 )	( 2.432 )
<b>Сальдо денежных потоков от финансовых операций</b>	<b>4300</b>	<b>10.316.608</b>	<b>8.675.996</b>
<b>Сальдо денежных потоков за отчетный период</b>	<b>4400</b>	<b>-843.477</b>	<b>203.756</b>
<b>Остаток денежных средств и денежных эквивалентов на начало отчетного периода</b>	<b>4450</b>	<b>1.108.020</b>	<b>784.315</b>
<b>Остаток денежных средств и денежных эквивалентов на конец отчетного периода</b>	<b>4500</b>	<b>178.595</b>	<b>1.108.019</b>
Величина влияния изменений курса иностранной валюты по отношению к рублю	4490	( 85.948 )	119.948

## Пояснения к бухгалтерской отчетности ОАО «Группа «Илим» за 2012 год

г. Санкт-Петербург 2013 год

## Оглавление

1. Общие сведения об Обществе .....	3
2. Порядок формирования отчетности и учетная политика .....	3
2.1. Основные положения учетной политики на 2012 год .....	4
2.1.1. Особенности организации бухгалтерского учета, связанные со структурой Общества .....	4
2.1.2. Основные средства и нематериальные активы .....	4
2.1.3. Финансовые вложения .....	6
2.1.4. Материально-производственные запасы и затраты (МПЗ) .....	6
2.1.5. Кредиты и займы полученные .....	6
2.1.6. Операции в иностранной валюте .....	7
2.1.7. Оценочные резервы .....	8
2.1.8. Дебиторская и кредиторская задолженность .....	8
2.1.9. Доходы от обычных видов деятельности .....	9
2.1.10. Учет затрат .....	9
2.1.11. Прочие доходы и расходы .....	10
2.1.12. Порядок учета отдельных операций .....	10
2.1.13. Отличия учетной политики на 2012 год от учетной политики 2011 год .....	11
2.2. Изменения учётной политики на 2013 год .....	11
3. Внеоборотные активы .....	12
3.1. Основные средства .....	12
3.2. Доходные вложения в материальные ценности (ДВМЦ) .....	13
3.3. Прочие внеоборотные активы .....	14
3.4. Незавершенные капитальные вложения .....	14
4. Финансовые вложения .....	15
5. Материально-производственные запасы .....	16
6. Прочие оборотные активы .....	16
7. Дебиторская задолженность и авансы по основной деятельности .....	17
8. Капитал .....	17
9. Кредиты .....	17
10. Оценочные обязательства .....	19
11. Кредиторская задолженность .....	20
12. Выручка .....	20
13. Полная себестоимость .....	21
14. Прочие доходы .....	21
15. Прочие расходы .....	22
16. Информация по сегментам .....	22
17. Отложенный налог .....	23
18. Условные факты хозяйственной деятельности .....	23
18.1. Судебные споры с участием Общества на отчетную дату .....	23
18.2. Обеспечения, учтенные Обществом .....	23
19. Информация об операциях со связанными сторонами .....	24
19.1. Связанные стороны .....	24
19.2. Информация об операциях со связанными сторонами .....	25
20. Движение денежных средств .....	26

## Пояснения к бухгалтерской отчетности ОАО «Группа «Илим» за 2012 год

### 1. Общие сведения об Обществе

Общество образовано в 2006 году. На основании договора о присоединении от 07 февраля 2007 года Общество 02 июля 2007 года прошло реорганизацию в форме присоединения к нему четырех крупных промышленных предприятий (далее — Правопродшественники):

- ОАО «Котласский ЦБК», г. Коряжма (КЦБК)
- ОАО ПО «Усть-Илимский ЛПК», г. Усть-Илимск (УИЛПК)
- ОАО «Целлюлозно-картонный комбинат», г. Братск (ЦКК)
- ОАО «Братсккомплексхолдинг», г. Братск (БКХ)

Основным акционером Общества является компания Ilim Holding SA (Швейцария), владеющая 92,84% акций Общества.

Основным видом деятельности Общества является производство и реализация целлюлозно-бумажной продукции.

Юридический и фактический адрес Общества: г. Санкт-Петербург, ул. Марата, дом 17.

Общество имеет филиалы и региональные обособленные подразделения в городах Коряжма, Братск, Усть-Илимск и представительства в городах Москва, Архангельск, Иркутск, Пекин (КНР).

Общество принимает участие в 8 дочерних организациях, расположенных в Санкт-Петербурге, Архангельской и Иркутской областях РФ.

Среднесписочная численность персонала Общества в 2012 году составила 16 534 сотрудников (в 2011 году — 16 925 сотрудников).

Реестродержателем Общества на отчетную дату является ЗАО «Регистраторское общество «Статус».

Аудитором Общества является ЗАО «БДО».

### 2. Порядок формирования отчетности и учетная политика

Отчетность Общества за 2012 год сформирована в соответствии с требованиями действующего законодательства по бухгалтерскому учету Российской Федерации. Допущенные отклонения от действующих нормативных требований раскрыты далее в настоящем разделе.

С целью формирования в бухгалтерском учете наиболее полной и достоверной информации о деятельности Общества, её имущественном положении и финансовых результатах в состав расходов по обычным видам деятельности включаются все расходы организации, в том числе расходы, которые носят социальный характер, в частности, расходы на:

- проведение мероприятий спорта, отдыха, развлечений, культурно-просветительского характера и иных аналогичных мероприятий;
- выплаты материальной помощи;
- оплата проезда к месту отдыха и обратно работника и членов семьи;
- подарки и поощрения к юбилейным датам;
- выплаты при выходе на пенсию и т.д.

За 2012 год такие расходы составили 221 537 тыс. руб., за 2011 год — 258 059 тыс. руб.

Указанные расходы отражены в составе показателей строк 2120 «Себестоимость проданных товаров, работ, услуг» и 2220 «Управленческие расходы» Отчета о финансовых результатах.

МПЗ, приобретенные для инвестиционных проектов, принимаются к учету на отдельный счет и отражаются в бухгалтерской отчетности в разделе «Внеоборотные активы».

Авансы выданные, связанные с инвестиционной деятельностью, отражаются в разделе I «Внеоборотные активы» формы Бухгалтерский баланс. НДС по таким авансам показан в разделе II «Оборотные активы» Бухгалтерского баланса.

Если не указаны иные единицы измерения, все числовые показатели отчетности Общества, представленные в табличном формате, в том числе в пояснениях к бухгалтерской отчетности, приведены в тысячах Российских рублей.

## 2.1. Основные положения учетной политики на 2012 год

В настоящем разделе изложен выбор методов учета, осуществлённый Обществом из нескольких, допускаемых законодательством и нормативными актами по бухгалтерскому и налоговому учёту, а также способы ведения бухгалтерского и налогового учёта, не установленные в нормативных документах.

### 2.1.1. Особенности организации бухгалтерского учета, связанные со структурой Общества

Филиалы Общества выделены на отдельный баланс и имеют расчётные (рублевые, валютные) счета в банках. Представительства Общества не имеют отдельного баланса, имеют текущие счета в банках, через которые осуществляется финансирование их деятельности. Функции ведения бухгалтерского, налогового учёта и контроля возложены на бухгалтерию Общества, возглавляемую главным бухгалтером Общества. Бухгалтерские подразделения функционируют в Центральном офисе Общества в Санкт-Петербурге и на филиалах Общества. Бухгалтерский и налоговый учёт осуществляется с применением программы SAP ERP.

### 2.1.2. Основные средства и нематериальные активы

Сумма амортизационных отчислений по нематериальным активам определяется ежемесячно по нормам, рассчитанным исходя из их первоначальной стоимости и срока их полезного использования линейным способом.

Срок полезного использования нематериального актива ежегодно проверяется на необходимость его уточнения.

Под инвестиционным активом понимается объект имущества, который впоследствии будет принят к бухгалтерскому учету в качестве нематериального актива или НИОКР, и подготовка которого к предполагаемому использованию требует длительного времени и существенных расходов на приобретение, сооружение и (или) изготовление.

В первоначальную стоимость инвестиционных активов включаются проценты, причитающиеся к оплате заимодавцу (кредитору), непосредственно связанные с приобретением, сооружением и (или) изготовлением инвестиционного актива.

Срок подготовки объекта к использованию и уровень существенности расходов закрепляются в стандарте Общества по учёту «Нематериальные активы».

Срок полезного использования объекта основных средств определяется в соответствии с техническими условиями (технической документацией объекта), с учетом ожидаемого срока использования этого объекта в соответствии с ожидаемой производительностью или мощностью, ожидаемого физического износа, зависящего от режима эксплуатации, естественных условий и влияния агрессивной среды, системы проведения ремонта, нормативно-правовых и других ограничений использования этого объекта (например, срок аренды).

В первоначальную стоимость амортизируемых основных средств, относящихся к инвестиционным активам, включаются в т.ч. затраты (проценты), связанные с финансированием таких объектов путем привлечения кредитов и займов, начисленные до принятия объекта к бухгалтерскому учёту в качестве объекта основных средств.

Объекты недвижимости и транспортные средства отражаются в составе основных средств вне зависимости от стоимости.

Затраты на проведение всех видов ремонтов включаются в себестоимость того отчётного периода, в котором они были произведены. Резерв предстоящих расходов на ремонт основных средств не создается.

Объекты недвижимости, приобретенные или законченные строительством, право собственности на которые подлежит государственной регистрации, переводятся в состав основных средств по мере их фактической готовности к эксплуатации независимо от факта подачи документов на государственную регистрацию. Начисление амортизации по таким объектам начинается в бухгалтерском учете с первого числа месяца, следующего за месяцем перевода их в состав основных средств вне зависимости от даты государственной регистрации.

Активы, в отношении которых выполняются критерии признания основных средств, стоимостью не более 40 тыс. руб. за единицу, отражаются в составе материально-производственных запасов.

При отсутствии в договоре аренды стоимости арендованного имущества постановка на забалансовый учет осуществляется по стоимости, определенной на основании экспертной оценки стоимости объекта аренды руководителем подразделения — инициатора договора аренды. Учетная стоимость земельных участков, арендованных и находящихся в бессрочном пользовании, сформирована на основании выписок из государственного кадастра недвижимости. При отсутствии данных о кадастровой стоимости арендованные земельные участки отражаются в учете по рыночной стоимости.

Начисление амортизации по объектам основных средств производится линейным способом, исходя из первоначальной стоимости объекта основных средств и нормы амортизации, исчисленной исходя из срока полезного использования этого объекта.

Временные лесные дороги (мосты) сроком полезного использования более 12 месяцев, введенные в эксплуатацию после 31 декабря 2010 года, признаются основными средствами и отражаются в отчетности в составе внеоборотных активов по строке «Основные средства».

Расходы на строительство временных лесных дорог (мостов) сроком полезного использования более 12 месяцев, подлежащих вводу в эксплуатацию после 31 декабря 2010 года и отражаются в отчетности в составе внеоборотных активов по строке «Незавершенное капитальное строительство».

Расходы на строительство временных лесных дорог (мостов), введенных в эксплуатацию до 31 декабря 2010 года включительно, независимо от срока полезного использования продолжают отражаться в отчетности в составе оборотных активов по строке «Прочие оборотные активы» (в части дорог (мостов) СПИ менее 12 месяцев) и в составе внеоборотных активов по строке «Прочие внеоборотные активы» (в части дорог (мостов) СПИ более 12 месяцев) без последующей реклассификации в оборотные активы.



### 2.1.3. Финансовые вложения

Финансовые вложения принимаются к бухгалтерскому учёту по первоначальной стоимости.

Первоначальной стоимостью финансовых вложений:

- при приобретении за плату — признается сумма фактических затрат на их приобретение, за исключением налога на добавленную стоимость и иных возмещаемых налогов.
- при получении в счёт вклада в уставный (складочный) капитал — признается их денежная оценка, согласованная учредителями (участниками).

При выбытии долевых финансовых вложений, по которым не определяется текущая рыночная стоимость, их стоимость определяется по средней первоначальной стоимости по каждому виду вложений отдельно в разрезе эмитентов.

При выбытии долевых финансовых вложений, по которым определяется текущая рыночная стоимость, их стоимость определяется исходя из последней оценки.

При выбытии долговых финансовых вложений их стоимость определяется по первоначальной стоимости каждой единицы бухгалтерского учёта финансовых вложений.<sup>1</sup>

### 2.1.4. Материально-производственные запасы и затраты (МПЗ)

Оценка МПЗ при их отпуске в производство и ином выбытии производится:

- материалов и товаров по себестоимости первых по времени поступления материально-производственных запасов (метод ФИФО);
- полуфабрикатов собственного производства, готовой продукции и древесного сырья по средней себестоимости;
- готовая продукция, полуфабрикаты (материалы) собственного производства учитываются по фактической производственной (неполной) себестоимости;
- отклонения стоимости полуфабрикатов (материалов), распределяются по направлениям выбытия полуфабрикатов (материалов) собственного производства пропорционально фактическим объёмам расхода полуфабрикатов (материалов) по каждому наименованию;
- дизельного топлива и бензина по средней себестоимости;
- малоценных активов, спецодежды по стоимости единицы.

Спецодежда сроком носки более 12 месяцев и стоимостью более 40 тыс. рублей за единицу учитывается в составе материалов и равномерно (линейным способом) списывается (в эксплуатацию) в составе затрат на производство в течение срока носки начиная с месяца, следующего за месяцем передачи работникам организации (в эксплуатацию).

В иных случаях спецодежда учитывается в составе материалов и списывается в составе затрат на производство в месяце передачи указанных объектов работникам организации (в эксплуатацию).

### 2.1.5. Кредиты и займы полученные

Общество осуществляет полный или частичный перевод долгосрочной задолженности по полученным кредитам и займам в состав краткосрочной задолженности, когда по условиям договора займа и (или) кредита до полного или частичного возврата суммы долга остается 365 дней.<sup>2</sup>

<sup>1</sup> п.26 ПБУ 19/02 «Учёт финансовых вложений», утв. Приказом Минфина РФ от 10 декабря 2002 г. № 126н

<sup>2</sup> п.6 ПБУ 15/01 «Учёт займов и кредитов и затрат по их обслуживанию», утвержденного приказом МФ РФ от 02.08.01 № 60н.

Причитающийся к уплате заимодавцу доход, в том числе по выданным долговым ценным бумагам, учитывается в составе прочих расходов в тех отчётных периодах, к которым относятся данные начисления в соответствии с условиями договора.<sup>3</sup>

Включение дополнительных затрат, связанных с получением займов и кредитов, размещением заемных обязательств в состав прочих расходов производится в том отчётном периоде, в котором были понесены указанные затраты.

Затраты по займам и кредитам, использованным для финансирования объектов основных средств, не являющихся инвестиционными активами, или не амортизируемых в установленном порядке, признаются текущими (прочими) расходами того периода, к которому они относятся.

### 2.1.6. Операции в иностранной валюте

Данные по динамике курсов валют за отчетный период, расчеты в которых ведет Общество, представлены в следующей таблице:

Валюта	31.12.11г.	30.06.12г.	31.12.12г.
10 Юаней КНР	51,1106	51,6436	48,7406
Евро	41,6714	41,323	40,2286
Доллар США	32,1961	32,8169	30,3727

Стоимость вложений во внеоборотные материальные активы (основные средства) и материально-производственных запасов, выраженная в иностранной валюте, для отражения в бухгалтерском учете и бухгалтерской отчетности подлежит пересчету в рубли. Для целей бухгалтерского учета указанный пересчет в рубли производится по курсу, действующему на дату совершения операции.

Датой совершения операции в иностранной валюте признается день возникновения у организации права в соответствии с законодательством РФ или договором принять к бухгалтерскому учету активы, которые являются результатом этой операции.

Пересчет стоимости вложений во внеоборотные материальные активы и МПЗ, выраженной в иностранной валюте, в рубли производится по официальному курсу этой иностранной валюты к рублю, устанавливаемому ЦБ РФ. В случае, если для пересчета выраженной в иностранной валюте стоимости вложений во внеоборотные материальные активы и МПЗ, подлежащей оплате в рублях, законом или соглашением сторон установлен иной курс, то пересчет производится по такому курсу.

Вложения во внеоборотные материальные активы и материально-производственные запасы, которые оплачены организацией в предварительном порядке либо в счет оплаты которых организация перечислила аванс или задаток, признаются в бухгалтерском учете в оценке в рублях по курсу, действовавшему на дату пересчета в рубли средств выданного аванса, задатка, предварительной оплаты (в части, приходящейся на аванс, задаток, предварительную оплату).

<sup>3</sup> п.20 Положения по бухгалтерскому учёту «Учёт займов и кредитов и затрат по их обслуживанию» ПБУ 15/01, утвержденного приказом МФ РФ от 02.08.01 № 60н

Дебиторская и кредиторская задолженность, выраженная в иностранной валюте, подлежит пересчёту в рубли по курсу Центрального банка РФ на дату совершения операции (принятие к учёту дебиторской (кредиторской) задолженности, ее погашение).

Дебиторская и кредиторская задолженность (за исключением средств полученных и выданных авансов и предварительной оплаты, задатков), выраженная в иностранной валюте, подлежит пересчёту в рубли по курсу Центрального банка РФ на конец отчётного месяца.

Пересчет средств полученных и выданных авансов, предварительной оплаты, задатков после принятия их к бухгалтерскому учету в связи с изменением курса не производится.

Курсовая разница по операциям, принимаемым в целях налогообложения, начисляется по счёту учёта дебиторской (кредиторской) задолженности, подлежащей пересчёту на конец отчётного месяца либо на дату ее выбытия, включаются в состав прочих доходов и расходов.

### 2.1.7. Оценочные резервы

Общество создает оценочные резервы по:

- сомнительным долгам, если дебиторская задолженность контрагентов не погашена или с высокой степенью вероятности не будет погашена в сроки, установленные договором, и не обеспечена соответствующими гарантиями.<sup>4</sup> Резерв формируется с учетом оценки платежеспособности дебитора. Инвентаризация сумм задолженности для целей формирования резерва проводится ежемесячно, на последнее число отчётного месяца. Данный резерв создается для целей бухгалтерского и налогового учета;
- под обесценение финансовых вложений, по которым не определяется текущая рыночная стоимость, в случае наличия факта их существенного обесценения<sup>5</sup>. Резерв начисляется в бухгалтерском учете;
- по МПЗ, на которые в течение отчётного года рыночная цена снизилась или они морально устарели, либо полностью или частично потеряли свои первоначальные качества, отражаются в бухгалтерском балансе на конец отчётного года по текущей рыночной стоимости с учётом физического состояния запасов. Снижение стоимости МПЗ отражается в бухгалтерском учёте в виде начисления резерва<sup>6</sup>. Резервирование осуществляется один раз в квартал. По готовой продукции, древесному сырью и химикатам — один раз в год (на 31 декабря);
- под снижение стоимости вложений во внеоборотные активы и оборудование к установке. В случае, если учтенные на счете «Оборудование к установке» и на счете «Вложения во внеоборотные активы и оборудование к установке» объекты, признаны не соответствующими критерию актива в отчетном периоде, но не могут быть ликвидированы в этом отчетном периоде, то для целей формирования достоверной отчетности создается резерв под снижение стоимости в размере 100% от первоначальной стоимости таких объектов. Резерв создается в бухгалтерском учете.

### 2.1.8. Дебиторская и кредиторская задолженность

Дебиторская и кредиторская задолженность для целей бухгалтерского учёта классифицируются в зависимости от срока ее погашения.

<sup>4</sup> п.70 Положения по ведению бухгалтерского учета и бухгалтерской отчетности в Российской Федерации, утв. Приказом Минфина РФ от 29 июля 1998 № 34н

<sup>5</sup> п.38 ПБУ 19/02 «Учёт финансовых вложений», утв. Приказом МФ РФ от 10 декабря 2002 г. № 126н

<sup>6</sup> п.25 ПБУ 5/01 «Учёт материально-производственных запасов», утв. Приказом МФ РФ от 9 июня 2001 г. № 44н

Дебиторская и кредиторская задолженность считается долгосрочной, если срок ее погашения составляет более 12 месяцев после отчётной даты. Дебиторская и кредиторская задолженность считается краткосрочной, если срок ее погашения составляет 12 месяцев и менее после отчётной даты.

Долгосрочная задолженность переводится в краткосрочную, если до момента ее погашения остается 365 дней и менее на отчётную дату.<sup>7</sup>

Краткосрочная задолженность, срок погашения которой наступил по состоянию на отчетную дату, переводится в просроченную задолженность на соответствующую отчётную дату.

### 2.1.9. Доходы от обычных видов деятельности

Доходами от обычных видов деятельности Общества является:

- выручка от продажи продукции и товаров;
- поступления, связанные с выполнением работ, оказанием услуг;
- доходы от сдачи имущества в аренду, субаренду, лизинг.

Выручка от продажи продукции и товаров (при выполнении всех обязательных условий) признается на дату перехода права собственности.

### 2.1.10. Учет затрат

Общехозяйственные расходы, расходы на продажу (коммерческие расходы) признаются в себестоимости реализованной продукции, товаров, работ, услуг полностью в отчётном периоде в составе расходов по обычным видам деятельности

Исключение составляют расходы в части железнодорожного тарифа на перевозку готовой продукции по договорам ответственного хранения на складах хранителя с целью ее последующей реализации. По указанным договорам суммы железнодорожного тарифа учитываются в составе расходов, произведенных организацией в отчетном периоде, но относящихся к следующим отчетным периодам, подлежат списанию в составе коммерческих расходов в периоде реализации готовой продукции, к которой они относятся, пропорционально объему реализованной готовой продукции.

Оценка незавершенного производства (НЗП) производится по фактической средней производственной себестоимости с учётом остатка на начало отчётного периода. Фактическая себестоимость формируется с учётом общепроизводственных расходов, распределенных на объекты НЗП.

Возвратные отходы оцениваются по планово-расчётной стоимости исходя из следующих принципов:

- по цене реализации (в случае последующей перепродажи);
- по пониженной цене исходного материального ресурса (по цене возможного использования), если отходы используются для основного или вспомогательного производства.

Стоимость возвратных отходов исключается из стоимости сырья, материалов и полуфабрикатов, израсходованных на производство продукции.

<sup>7</sup> п.6 ПБУ 15/01 «Учёт займов и кредитов и затрат по их обслуживанию», утвержденного приказом МФ РФ от 02.08.01 № 60н

Оценка и учёт попутных полуфабрикатов осуществляется аналогично оценке и учёту возвратных отходов.

Расходы, связанные с внутренним перемещением МПЗ между филиалами и перемещением МПЗ между филиалами и ЦО Общества, признаются в составе расходов в периоде использования соответствующих активов. Все прочие затраты на внутреннее перемещение активов учитываются в составе общепроизводственных в периоде их осуществления.

Фактическая себестоимость оказанных в текущем периоде услуг списывается на расходы по обычным видам деятельности в полном объеме, без распределения на остатки незавершенного производства. При этом, если срок оказания услуги определен как период, превышающий отчетный период (месяц), фактическая себестоимость в полном объеме списывается на расходы по обычным видам деятельности в периоде подтверждения заказчиком факта оказания услуги (подписания сторонами акта приема-передачи). До момента подтверждения заказчиком факта оказания услуги, сумма осуществленных Обществом расходов, формирующая фактическую себестоимость услуги, отражается как остаток НЗП на конец месяца.

#### 2.1.11. Прочие доходы и расходы

Прочие доходы и расходы отражаются в отчетности развернуто, за исключением доходов/расходов:

- по операциям купли-продажи валюты,
- по курсовым разницам,
- по формированию и восстановлению сумм резервов всех видов,
- по операциям хеджирования,
- по операциям выбытия векселей,
- от выбытия финансовых вложений в виде акций и долей.

Отдельные виды прочих расходов отражаются в составе расходов по обычным видам деятельности с раскрытием в пояснениях к бухгалтерской отчетности.

#### 2.1.12. Порядок учета отдельных операций

Бюджетные средства отражаются в бухгалтерском учете по мере начисления, как возникновение целевого финансирования и задолженности по этим средствам.

При составлении бухгалтерского баланса Общество отражает развернуто

- сумму отложенного налогового актива и отложенного налогового обязательства.
- право налогоплательщика на получение налогового вычета, в случае соблюдения требований гл. 21 НК РФ, и обязанность налогоплательщика восстанавливать ранее принятый к учёту НДС в периоде сбора документов.

Затраты, произведенные Обществом в отчетном периоде, но относящиеся к следующим отчетным периодам, соответствующие критериям актива, отражаются в бухгалтерском балансе:

- по строке «Прочие оборотные активы», в части затрат, срок признания которых не превышает 12 месяцев;
- по строке «Прочие внеоборотные активы» в части затрат, срок признания которых превышает 12 месяцев.

В составе расходов, произведенных Обществом в отчетном периоде, но относящихся к следующим отчетным периодам учитываются в т.ч.:

- Лицензирование по видам деятельности, сертификация;
- Разрешения на использования нормативов предельно допустимых выбросов (и аналогичные платежи);

- Программные продукты;
- Расходы на строительство временных лесовозных дорог (мостов) независимо от срока полезного использования, введенных в эксплуатацию до 31.12.2010 включительно с отражением в отчетности в составе прочих оборотных активов (в части дорог (мостов) СПИ менее 12 месяцев) и в составе прочих внеоборотных активов (в части дорог (мостов) СПИ более 12 месяцев) без последующей реклассификации в оборотные активы.

Расходы на строительство временных лесовозных дорог (мостов) сроком полезного использования не более 12 месяцев независимо от даты ввода в эксплуатацию с отражением в отчетности в составе прочих оборотных активов и другие.

#### 2.1.13. Отличия учетной политики на 2012 год от учетной политики 2011 год

С 01.01.2012 внесены следующие изменения в учетную политику Общества:

- В связи с внесением изменений в законодательство по бухгалтерскому учету<sup>8</sup>, раздел «Расходы будущих периодов» заменен на раздел «Затраты, произведенные организацией в отчетном периоде, но относящиеся к следующим отчетным периодам». В данном разделе изложен порядок отражения в учете и отчетности указанных расходов, приведен перечень расходов, произведенных организацией в отчетном периоде, но относящихся к следующим отчетным периодам. Начиная с 01.01.2012 года затраты на участие в тендерах признаются единовременно как в бухгалтерском, так и в налоговом учете.
- В связи с внесением на основании Федерального закона от 07.06.2011 № 132-ФЗ изменений в статью 262 НК РФ «Расходы на научные исследования и (или) опытно-конструкторские разработки» уточнен порядок признания в бухгалтерском учете и в целях налогообложения прибыли расходов на НИОКР;
- В связи с утверждением Постановления Правительства Российской Федерации от 16.04.2012 N 308 «Об утверждении перечня объектов, имеющих высокую энергетическую эффективность, для которых не предусмотрено установление классов энергетической эффективности» для целей налогового учета установлен повышающий коэффициент равный 2, применяемый с 01.01.2012 г. к норме амортизации по энергоэффективным объектам основных средств и порядок его применения.

#### 2.2. Изменения учётной политики на 2013 год

В Учетную политику ОАО «Группа «Илим» на 2013 год внесены следующие изменения:

- В целях равномерного учета прибыли расходов на оплату отпусков для целей налогообложения с 01.01.2013 г. предусмотрено создание резерва предстоящих расходов на оплату отпусков и способ резервирования;
- Формулировки Учетной политики на 2013 год приведены в соответствие с Федеральным законом от 06.12.2011 N 402-ФЗ «О бухгалтерском учете», вступающим в действие с 01.01.2013 г.;
- В связи со вступлением в силу с 01.01.2013 г. Федерального закона от 06.12.2011 N 402-ФЗ «О бухгалтерском учете» предусмотрено, что с 01.01.2013 г. первичные учетные документы и регистры бухгалтерского учета составляются на бумажном носителе и (или) в виде электронного документа, подписанного электронной подписью;
- Изменено подразделение Общества на территории Иркутской области, через которое осуществляется уплата налога на прибыль и налога на имущество в бюджет Иркутской области, с филиала в г. Усть-Илимск, на филиал в г. Братск.

<sup>8</sup> Приказ Минфина РФ от 24.12.2010 № 186н



### 3. Внеоборотные активы

Полученные при реорганизации основные средства отнесены в отдельную амортизационную группу, в которой срок полезного использования каждого объекта основных средств устанавливался равным оставшемуся сроку полезного использования основного средства у правопреемника.

В результате, информация о принятых сроках полезного использования многих объектов основных средств зависит не от амортизационной группы, а от срока полезного использования объекта у правопреемника.

Для вновь приобретаемых основных средств срок полезного использования устанавливается в соответствии с классификацией основных средств по амортизационным группам согласно Постановлению Правительства РФ от 01.01.2002 г. № 1 «О классификации основных средств, включаемых в амортизационные группы» с учетом мнения технических специалистов.

#### 3.1. Основные средства

В следующих таблицах приведена информация о первоначальной стоимости, амортизации и остаточной стоимости основных средств Общества.

Наименование показателя	31.12.2010	Поступило за период	Выбыло за период	31.12.2011	Поступило за период	Выбыло за период	31.12.2012
Здания	2 226 045	490 798	(24 287)	2 692 556	258 173	(58 349)	2 892 380
Сооружения и передаточные устройства	1 943 327	672 657	(3 058)	2 612 926	1 018 122	(37 109)	3 593 939
Машины и оборудование	13 623 674	3 845 321	(438 555)	17 030 440	2 481 222	(183 292)	19 328 370
Транспортные средства	3 459 714	793 327	(190 856)	4 062 185	216 378	(105 115)	4 173 448
Производ. и хоз. инвентарь	59 464	32 796	(1 250)	91 010	3 892	(541)	94 361
Другие виды основных средств	17 077	6 044	(51)	23 070	10 447	(232)	33 285
Земельные участки и объекты природопольз.	140 537	3 474	(770)	143 241	1 684	(1 666)	143 259
<b>Итого по первоначальной стоимости</b>	<b>21 469 838</b>	<b>5 844 417</b>	<b>(658 827)</b>	<b>26 655 428</b>	<b>3 989 918</b>	<b>(386 304)</b>	<b>30 259 042</b>
Амортизация	(6 240 177)	(2 644 206)	243 041	(8 641 342)	(2 955 422)	207 793	(11 388 970)
<b>Итого стр. 1130 Баланса</b>	<b>15 229 661</b>	<b>3 200 211</b>	<b>(415 786)</b>	<b>18 014 086</b>	<b>1 034 496</b>	<b>(178 511)</b>	<b>18 870 072</b>

Структура амортизации	31.12.2010	31.12.2011	31.12.2012
Амортизация зданий, сооружений	589 500	846 065	1 190 562
Амортизация машин, оборудования, транспортных средств	5 612 851	7 741 985	10 125 920
Амортизация прочих основных средств	37 826	53 292	72 488
<b>Амортизация всего</b>	<b>6 240 177</b>	<b>8 641 342</b>	<b>11 388 970</b>

По состоянию на отчетную дату на консервации находится основных средств на сумму 247 632 тыс. руб., по состоянию на 31.12.2011 г. на консервации находилось основных средств на сумму 234 451 тыс.руб.

Земельные участки отражаются в отчетности по восстановительной стоимости. Стоимость земельных участков на отчетную дату составляет 143 259 тыс.руб., по состоянию на 31.12.2011 г. стоимость земельных участков составляла 143 241 тыс.руб.

Изменение стоимости объектов основных средств в результате достройки, дооборудования, реконструкции в отчетном году составила сумма 1 595 879 тыс.руб.

Информация об арендованных основных средствах отражена в нижеследующей таблице.

Наименование показателя	31.12.2010	31.12.2011	31.12.2012
Арендованные земельные участки	40 007 370	39 175 646	33 564 240
Арендованные здания	629 481	640 488	502 096
Прочие основные средства	267 405	298 234	340 053
<b>Итого</b>	<b>40 904 256</b>	<b>40 114 368</b>	<b>34 406 388</b>

Принятые сроки полезного использования основных средств Общества приведены в таблице ниже

Наименование	Срок полезного использования, лет
Здания	от 5 до 30 лет и более
Сооружения и передаточные устройства	от 3 до 27 лет
Машины и оборудование	от 2 до 20 лет
Транспортные средства	от 3 до 23 лет
Инвентарь	от 1 до 13 лет
Другие виды основных средств	от 1 до 15 лет

#### 3.2. Доходные вложения в материальные ценности (ДВМЦ)

Сведения о первоначальной стоимости и амортизации доходных вложений в материальные ценности приведены в следующих таблицах.

Наименование показателя	31.12.2010	Поступило за период	Выбыло за период	31.12.2011	Поступило за период	Выбыло за период	31.12.2012
Здания	226 429	19 624	(44 950)	201 103	61 260	(23 172)	239 191
Сооружения	89 027	755	(4 564)	85 218	97 077	(7 638)	174 657
Машины и оборудование	255 755	441 383	(113 438)	583 700	65 473	(19 130)	630 043
Транспортные средства	86 487	189 543	(29 081)	246 949	15 114	(19 600)	242 463
Прочие	7 134	383	(301)	7 216	-	(1 963)	5 253
Амортизация	(133 420)	(237 565)	28 050	(342 935)	(187 014)	22 442	(507 507)
<b>Итого стр.1140 Баланса</b>	<b>531 412</b>	<b>414 123</b>	<b>(164 284)</b>	<b>781 251</b>	<b>51 910</b>	<b>(49 061)</b>	<b>784 100</b>

Структура амортизации ДВМЦ	31.12.2010	31.12.2011	31.12.2012
Здания, сооружения	49 193	61 616	75 745
Машины, оборудование, транспортные средства	83 995	280 923	431 374
Прочие	232	396	388
<b>Всего</b>	<b>133 420</b>	<b>342 935</b>	<b>507 507</b>

### 3.3. Прочие внеоборотные активы

Состав и оценка прочих внеоборотных активов приведена в нижеследующей таблице.

Прочие внеоборотные активы	31.12.2010	31.12.2011	31.12.2012
Программные продукты длительного пользования	671 367	811 350	912 673
НИОКР	36 749	126 934	163 226
Лицензирование по видам деятельности, сертификация	23 831	15 433	5 586
Разрешения на использование нормативов предельно допустимых выбросов	23 761	26 176	28 755
Расходы на строительство временных лесовозных дорог	661 926	473 598	324 453
Расходы, связанные с получением кредитов	191 848	466 435	535 127
Прочие	82 890	132 979	202 308
<b>Итого стр.1170 Баланса</b>	<b>1 692 372</b>	<b>2 052 905</b>	<b>2 172 128</b>

В составе показателей строки 1170 «Прочие внеоборотные активы» бухгалтерского баланса отражены расходы по комиссиям банков, связанных с получением долгосрочных кредитов. Краткосрочная часть указанных расходов по состоянию на 31.12.2010 составляла 84 847 тыс.руб., на 31.12.2011 — 119 151 тыс.руб., на 31.12.2012 — 139 832 тыс.руб.

### 3.4. Незавершенные капитальные вложения

В составе незавершенного капитального строительства в отчетности Общества отражены:

Наименование показателя	31.12.2010	31.12.2011	31.12.2012
Приобретение объектов основных средств	25 476	28 048	-
Приобретение оборудования к установке	2 160 014	7 527 689	8 009 272
Строительно-монтажные работы	962 356	6 922 656	20 673 700
Проектные и консалтинговые работы	805 917	1 351 369	1 107 591
Прочие	248 179	940 219	2 152 044
Резерв под обесценение	(65 633)	(58 276)	(63 443)
<b>Итого стр. 1190 Баланса</b>	<b>4 136 309</b>	<b>16 711 705</b>	<b>31 843 164</b>

### 4. Финансовые вложения

Все финансовые вложения Общества относятся к категории финансовых вложений, по которым не определяется текущая рыночная стоимость. Состав и оценка финансовых вложений нашли отражение в двух таблицах

Долгосрочные финансовые вложения:

Долгосрочные финансовые вложения	Вклады в уставный капитал	Займы, выданные основному акционеру	Займы, выданные дочерним Обществам	Переуступка права требования долга	Итого, стр.1150 Баланса
<b>Отчетная дата 31.12.2010г.</b>	1 011 921	6 118 235	328 472	-	<b>7 458 628</b>
Поступило	13 388	-	-	-	13 388
Рекласс	(7 980)	(6 445 738)	(197 629)	-	(6 651 347)
Выбыло	(1)	-	(79 929)	-	(79 930)
Курсовые разницы	-	327 503	-	-	327 503
<b>Отчетная дата 31.12.2011 г.</b>	1 017 238	-	50 914	-	<b>1 068 242</b>
Поступило	-	-	-	104	104
Рекласс	-	6 256 712	(29 600)	-	6 227 112
Выбыло	-	-	(16 667)	-	(16 667)
Курсовые разницы	-	(159 395)	-	-	(159 395)
<b>Отчетная дата 31.12.2012 г.</b>	1 017 328	6 097 317	4 647	104	<b>7 119 396</b>

Краткосрочные финансовые вложения:

Краткосрочные финансовые вложения	Вклады в уставный капитал	Займы, выданные основному акционеру	Займы, выданные дочерним обществам	Задолженность по договорам цессии	Резерв под обесценение финансовых вложений	Итого, стр.1240 Баланса
<b>Отчетная дата 31.12.2010 г.</b>	2 117 336	-	232 768	-	(1 077 230)	<b>1 272 874</b>
Поступило	3	-	-	926	1 008 489	1 009 418
Рекласс	7 980	6 445 738	197 629	-	-	6 651 347
Выбыло	(1 566 655)	-	(268 297)	-	-	(1 834 952)
Курсовая разница	-	17 626	-	-	-	17 626
<b>Отчетная дата 31.12.2011 г.</b>	558 664	6 463 364	162 100	926	(68 741)	<b>7 116 313</b>
Поступило	-	-	-	19 053	68 741	87 794
Рекласс	-	(6 256 712)	29 600	-	-	(6 227 112)
Выбыло	(25 040)	-	(118 400)	(19 979)	-	(163 419)
Курсовая разница	-	(206 652)	-	-	-	(206 652)
Выбытие просроченных займов	-	-	(43 700)	-	-	(43 700)
<b>Отчетная дата 31.12.2012 г.</b>	533 624	-	29 600	-	-	<b>563 224</b>

Состав и оценка резерва под обесценение финансовых вложений приведен в следующей таблице.

Финансовые вложения Общества, по которым создан резерв	31.12.2010	31.12.2011	31.12.2012
ООО «ИлимСибЛес»	1 001 260	-	-
ЗАО «Илим-Гофропак»	50 929	43 700	-
ОАО «Котласское автотранспортное предприятие»	25 041	25 041	-
<b>Итого резерв под обесценение</b>	<b>1 077 230</b>	<b>68 741</b>	<b>-</b>

Справочно: проценты к получению, начисленные за 2010, 2011 и 2012 годы	2010	2011	2012
Проценты по займам, выданным основному акционеру	97 369	91 104	142 883
Проценты по займам, выданным прочим связанным сторонам	76 704	41 676	12 731
Прочие проценты	21 571	11 424	27 937
<b>Итого начислено процентов</b>	<b>195 644</b>	<b>144 204</b>	<b>183 551</b>

## 5. Материально-производственные запасы

Далее в следующей таблице приведены данные о составе структуре и оценке МПЗ.

Запасы	31.12.2010	31.12.2011	31.12.2012
Сырье	501 480	199 607	421 961
Вспомогательные материалы и запчасти	1 925 249	1 913 819	2 042 903
Готовая продукция и товары для перепродажи	312 460	427 281	381 744
Незавершенное производство	1 566 413	3 335 298	3 743 241
Резерв под обесценение МПЗ	(83 998)	(104 735)	(115 149)
<b>Итого стр. 1210 Баланса</b>	<b>4 221 604</b>	<b>5 771 270</b>	<b>6 474 700</b>

## 6. Прочие оборотные активы

Данные об изменении прочих оборотных активов представлены в следующих таблицах.

Виды активов	31.12.2010	31.12.2011	31.12.2012
Программные продукты (краткосрочные)	24 657	5 933	27 332
Лицензии, сертификаты	135	166	-
Временные лесовозные дороги	34 675	55 563	127 471
Расходы, связанные с получением кредита	3 967	-	-
Недостачи и потери	3 540	8 051	17 017
Прочие	9 025	6 830	18 617
<b>Итого стр. 1260 Баланса</b>	<b>75 999</b>	<b>76 543</b>	<b>190 437</b>

## 7. Дебиторская задолженность и авансы по основной деятельности

Информация о составе и динамике дебиторской задолженности отражена ниже.

Дебиторская задолженность	31.12.2010	31.12.2011	31.12.2012
Дебиторская задолженность по основной деятельности	3 932 659	4 585 098	4 027 947
Авансы по основной деятельности	788 136	1 193 791	1 239 127
Задолженность бюджета	83 481	239 520	428 679
Вычеты по НДС до подтверждения экспорта	744 795	1 291 165	1 773 717
Прочие	123 259	854 973	325 487
Резерв по сомнительным долгам	(324 034)	(555 096)	(326 408)
<b>Итого стр. 1230 Баланса</b>	<b>5 348 296</b>	<b>7 609 451</b>	<b>7 468 549</b>

**Справочно:**

Дебиторская задолженность в рублях	4 062 325	6 072 476	6 609 753
Дебиторская задолженность в валюте (рублевый эквивалент)	1 285 971	1 536 975	858 796

## 8. Капитал

Уставный капитал на отчетную дату составляет 6 123 092 946 руб., разделен на 6 123 092 946 обыкновенных именных акций, номинальной стоимостью 1 (один) рубль каждая, выпущенных в бездокументарной форме.

Сведения о формировании нераспределенной прибыли Общества приведены в следующей таблице.

Наименование показателя	2011 год	2012 год
Нераспределенная прибыль по состоянию на начало года	7 639 337	13 522 375
Отчисления в резервный капитал	(73 618)	-
Направлено на выплату дивидендов	(2 632 931)	(4 405 679)
Чистая прибыль по деятельности за год	8 589 587	3 443 456
<b>Итого стр.1370 Баланса</b>	<b>13 522 375</b>	<b>12 560 152</b>

По итогам 2012 года базовая прибыль на одну акцию Общества составляет 0,56 руб.

Общество на отчетную дату не имеет конвертируемых ценных бумаг и не имеет договоров о размещении акций по цене ниже их рыночной стоимости. В связи с этим разводненная прибыль на одну акцию не рассчитывается.

## 9. Кредиты

Классификация задолженности как краткосрочной осуществлена консервативно, с учетом выборки по кредитам в будущих периодах, которые менеджмент ожидает исходя из принципов разумности и осмотрительности. Такие выборки будущих периодов, если случаются, могут увеличивать сумму погашений текущего года.

Сумма процентов, начисленных за отчетный период и подлежащих включению в стоимость инвестиционных активов за 2010 год составила 13 356 тыс. руб., за 2011 год — 91 504 тыс. руб., 2012 год — 182 909 тыс. руб.



Данные о задолженности по краткосрочным кредитам и займам, предоставлены в нижеследующей таблице.

Банк-кредитор	2011 год		2012 год	
	Сумма в тыс. USD на 31.12.11	Сумма в тыс. руб. на 31.12.11	Сумма в тыс. USD на 31.12.12	Сумма в тыс. руб. на 31.12.12
DZ Bank	7 106	228 788	14 522	441 088
Nordea FI	8 431	271 447	17 252	524 018
Nordea FI	2 563	82 531	2 563	77 856
Nordea SWE	8 959	288 457	18 357	557 569
SEB SWE	4 914	158 210	-	-
ИНГ Банк	20 000	643 922	-	2 528 400
СПБ "НордеаБанк"	16 667	536 602	53 846	1 635 453
Санкт-Петербургский ф-л ЗАО "БСЖВ"	12 500	402 451	-	4 408 250
ООО "Эйч-эс-би-си Банк (РР)"	25 000	804 903	50 000	1 518 635
HSBC	-	-	37 500	1 138 976
ExpDevelopment Canada	-	-	3 620	109 973
DZ Bank	-	-	5 873	178 399
DZ Bank	-	-	8 119	246 625
DZ Bank	-	-	5 747	174 569
ЗАО Юникредит Банк	-	-	25 000	759 318
ЗАО Юникредит Банк	-	-	50 000	1 518 635
Проценты (в рублях)	-	-	-	19 552
Проценты (в валюте)	1 132	36 433	1 648	50 078
<b>Итого стр. 1510 Баланса</b>	<b>107 272</b>	<b>3 453 744</b>	<b>294 047</b>	<b>15 887 394</b>

Сумма задолженности по краткосрочным кредитам на 31.12.2010 года составляла 4 748 538 тыс. руб.

Данные о задолженности по долгосрочным кредитам и займам, предоставлены в нижеследующей таблице.

Банк-кредитор	2011год		2012год	
	Сумма в тыс. USD на 31.12.11	Сумма в тыс. руб. на 31.12.11	Сумма в тыс. USD на 31.12.12	Сумма в тыс. руб. на 31.12.12
Ilim Holding SA(*)	-	-	-	3 888 503
ЗАО Юникредит Банк	-	-	75 000	2 277 953
ЗАО Юникредит Банк	-	-	50 000	1 518 635
СПБ "Нордеа Банк"	183 333	5 902 618	130 769	3 971 815
ExpDevelopment Canada	10 997	354 052	11 067	336 164
ILIM TRADING SA	1 800	57 953	1 800	54 670
VTB Bank (Austria) AG	-	-	100 000	3 037 270
DZ BANK AG	48 297	1 554 958	36 443	1 106 880

Санкт-Петербургский ф-л ЗАО "БСЖВ"	62 500	2 012 256	-	-
Санкт-Петербургский ф-л ЗАО "БСЖВ"	75 000	2 414 708	-	-
HSBC	75 000	2 414 708	37 500	1 138 976
HSBC	50 000	1 609 805	-	-
HSBC	-	-	25 000	759 318
SkandinavEnskilda Bank	4 914	158 210	-	-
ИНГ Банк	80 000	2 575 688	-	-
ИНГ Банк	100 000	3 219 610	-	3 167 000
Nordea FI	27 871	897 346	42 798	1 299 908
Nordea FI	7 690	247 593	5 126	155 714
Nordea SWE	49 631	1 597 932	44 506	1 351 786
DZ Bank	-	-	16 650	505 718
DZ Bank	-	-	19 704	598 469
DZ Bank	-	-	14 715	446 961
<b>Итого стр. 1410 баланса</b>	<b>777 033</b>	<b>25 017 437</b>	<b>611 078</b>	<b>25 615 740</b>

(\*) Займ от ILIM HOLDING SA был получен путем новации задолженности по выплате дивидендов в заемное обязательство по договору от 29.12.2012 года.

По состоянию на 31 декабря 2012 года средневзвешенная эффективная процентная ставка по кредитам в долларах США кроме кредитов ЕСА составила 3,5% годовых и 8,9% годовых для кредитов, номинированных в российских рублях, по кредитам ЕСА — процентная ставка составила — 4,9% годовых (на 31 декабря 2011 2,7% годовых, 5,0% годовых и 4,2% годовых соответственно).

Сумма задолженности по долгосрочным кредитам на 31.12.2010 года составляла 10 666 596 тыс. руб.

Открыты, но не выбраны средства по кредитным линиям по состоянию на 31.12.2012 года на сумму 2 944 272 тыс.руб. (96 938 тыс. USD), которые Общество имеет возможность выбрать в пределах выше указанных сумм при условии гашения предыдущих траншей.

По состоянию на 31.12.2012 не выбраны овердрафты на сумму 1 630 000 тыс. рублей (5 316 тыс. USD), которые Общество имеет возможность брать.

## 10. Оценочные обязательства

Расшифровка оценочных обязательств приведена в таблице:

Вид оценочного обязательства	31.12.2010	31.12.2011	31.12.2012
Оценочные обязательства на оплату отпусков	417 578	597 712	618 667
Оценочные обязательства на выплату годовой премии	401 385	500 436	810 564
Оценочные обязательства на оплату аудиторских услуг	31 163	28 064	24 725
<b>Итого стр. 1540 Баланса</b>	<b>850 126</b>	<b>1 126 212</b>	<b>1 453 956</b>

## 11. Кредиторская задолженность

Информация о составе и динамике кредиторской задолженности приведена в таблице.

Вид задолженности	31.12.2010	31.12.2011	31.12.2012
Кредиторская задолженность перед поставщиками оборудования (долгосрочная)	162 796	186 187	246 315
Кредиторская задолженность по основной деятельности	3 397 385	4 262 418	5 916 180
<b>Итого стр. 1450 + стр. 1521 Баланса</b>	<b>3 560 181</b>	<b>4 448 605</b>	<b>6 162 495</b>
Справочно:			
Кредиторская задолженность в рублях	3 019 789	2 973 286	3 978 066
Кредиторская задолженность в валюте (рублевый эквивалент)	540 392	1 475 319	2 184 429
<b>Прочая задолженность</b>	<b>31.12.2010</b>	<b>31.12.2011</b>	<b>31.12.2012</b>
Задолженность по авансам полученным	138 697	106 383	86 198
НДС, предъявленный к вычету с авансов выданных	250 037	468 447	1 024 779
Задолженность по приобретению финансовых вложений	24 535	-	-
Задолженность по выплате вознаграждения членам Совета директоров	18 669	-	-
Прочая задолженность	23 399	23 410	20 819
<b>Итого стр. 1525 Баланса</b>	<b>455 337</b>	<b>598 240</b>	<b>1 131 796</b>

В 2012 году Обществу предоставлены средства целевого финансирования на общую сумму 50 000 тыс. руб. в рамках договора между Обществом и Министерством образования и науки РФ по реализации комплексного проекта по созданию высокотехнологичного производства «Разработка инновационной технологии комплексной переработки древесины лиственницы».

В составе прочих долгосрочных обязательств на 31.12.2012 года отражены средства в сумме 28 911 тыс. руб., полученные Обществом от реализации единиц сокращения выбросов. Данные средства Общество намерено направить на финансирование осуществления инвестиционного проекта по реконструкции энерготехнологической ТЭС-3 филиала Общества в г. Братск.

## 12. Выручка

Сведения о выручке Общества за отчетный год по сегментам рынка приведены в таблице.

Сегмент рынка	2011 год	2012 год
Продажи продукции ЦБП на экспорт	33 888 047	28 393 830
Продажи продукции ЦБП в РФ	22 532 017	21 518 709
Перепродажа товаров	2 060 492	1 870 790
Прочая выручка (аренда, услуги и др.)	757 870	902 103
<b>Итого стр. 2110 Отчета о финансовых результатах</b>	<b>59 238 426</b>	<b>52 685 432</b>

## 13. Полная себестоимость

Сведения о структуре затрат Общества представляются в виде следующей таблицы (млн. руб.).

Элемент затрат	Итого затрат		Себестоимость (стр.2120 ОоФР)		Коммерческие расходы (стр. 2210 ОоФР)		Управленческие расходы (стр. 2220 ОоФР)	
	2011 год	2012 год	2011 год	2012 год	2011 год	2012 год	2011 год	2012 год
Материальные затраты	31 126	32 317	27 852	28 716	2 593	2 770	681	831
Затраты на оплату труда	6 923	7 429	4 692	5 460	133	116	2 098	1 853
Отчисления на социальные нужды	1 823	2 028	1 449	1 568	26	27	348	433
Амортизация	2 447	2 855	2 287	2 705	4	5	156	145
Прочие	3 032	2 974	585	655	164	149	2 283	2 170
<b>Итого затрат</b>	<b>45 351</b>	<b>47 603</b>	<b>36 865</b>	<b>39 104</b>	<b>2 920</b>	<b>3 067</b>	<b>5 566</b>	<b>5 432</b>

Совокупные затраты Общества на оплату использованных в течение отчетного периода энергетических ресурсов составили в 2011 году 11 758 млн. руб., в 2012 году 13 215 млн. руб.

## 14. Прочие доходы

В таблице приводится информация о составе прочих доходов за 2011 и 2012 год.

Наименование дохода	2011 год	2012 год
Доходы от выбытия ОС и прочего имущества	309 807	224 479
Доходы от продажи ранее приобретенного права требования долга	-	22 488
Доходы от реализации имущественных прав	-	12 761
Прибыль прошлых лет, признанная в отчетном году	8 670	41 094
Прибыль от курсовых разниц	40 626	888 098
Доход от восстановления резерва под обесценение финансовых вложений	-	68 741
Восстановлен резерв по сомнительным долгам	57 683	138 392
Финансовый результат от купли-продажи валюты	100 326	97 182
Прибыль от выбытия акций и долей	50 544	-
Доходы, полученные при проведении инвентаризации	16 653	5 432
Доходы от целевого финансирования	22 948	413
Поступившие штрафы, пени, неустойки за нарушение условий договоров	-	25 100
Поступление возмещения причиненных организации убытков	-	9 612
Прочие доходы	36 063	69 044
<b>Итого стр. 2340 Отчета о финансовых результатах</b>	<b>643 320</b>	<b>1 602 836</b>

В составе прочих доходов отражены доходы от возмещение судебных издержек и другие аналогичные доходы.

## 15. Прочие расходы

В таблице приводится информация о составе прочих расходов за 2011 и 2012 год.

Наименование расхода	2011 год	2012 год
Убыток от курсовых разниц	1 776 912	-
Доп. затраты, связ. с получ. кредитов, займов	-	21 262
Балансовая стоимость проданных паев и других имущественных прав	-	37 801
Стоимость ранее приобретенного права требования	-	19 979
Расходы по выбытию ОС и прочего имущества	321 051	304 602
Расходы по неутвержденным инвестпроектам	5 658	2 525
Списание ОС неудовлетворяющих критериям актива	-	38 059
НИОКР, не давшие положительного результата	-	46 206
Прочие оценочные резервы	305 444	9 830
Убытки прошлых лет, выявленные в отчетном году	71 327	150 185
Налог на имущество	358 986	404 734
Убытки от недостачи и порчи ценностей	20 209	17 397
Расходы на благотворительность	394 376	226 519
НДС, списанный за счет собственных средств	33 701	69 423
Услуги банка и доп.расходы по кредитам	123 952	154 683
Прочие расходы	57 853	67 652
<b>Итого стр. 2350 Отчета о финансовых результатах</b>	<b>3 469 469</b>	<b>1 710 198</b>

## 16. Информация по сегментам

В качестве отчетных сегментов Общество выделяет филиалы и Центральный офис. Информация по финансовому и имущественному состоянию филиалов Общества по состоянию на отчетную дату приводится в следующей таблице.

Показатель	У-Илимск	Коряжма	Братск	СПб	Всего
Выручка	15 596 600	23 352 188	13 461 560	275 084	<b>52 685 432</b>
Себестоимость, коммерческие и управленческие расходы	(14 367 143)	(18 120 360)	(14 779 945)	(335 117)	<b>(47 602 565)</b>
Сальдо прочих доходов/расходов	(154 497)	(215 548)	(325023)	(31 351)	<b>(726 419)</b>
<b>Прибыль до налогообложения, стр. 2300 Отчета о финансовых результатах</b>	<b>1 074 960</b>	<b>5 016 280</b>	<b>(1 643 408)</b>	<b>(91 384)</b>	<b>4 356 448</b>
Стоимость активов без ВХР	7 505 029	23 571 826	38 096 336	10 418 209	<b>79 591 400</b>
Остаточная стоимость основных средств	4 158 188	8 348 099	6 272 615	91 170	<b>18 870 072</b>
Незавершенные капвложения	126 989	8 230 908	23 365 892	119375	<b>31 843 164</b>
Краткосрочная дебиторская задолженность и денежные средства	866 345	3 828 684	2 125 919	814 247	<b>7 635 195</b>
Обязательства: сумма стр. 1400 и стр. 1500 Баланса	1 550 518	3 306 807	3 979 124	43 239 727	<b>52 076 176</b>

## 17. Отложенный налог

Показатели	2011 год	2012 год
Условный расход по налогу на прибыль	2 153 455	871 290
Постоянное налоговое обязательство	103 062	90 523
Отложенный налоговый актив	90 281	18 472
Отложенное налоговое обязательство	(270 967)	(64 828)
<b>Начисленный налог на прибыль за отчетный год</b>	<b>2 075 831</b>	<b>915 457</b>
Корректировка налога на прибыль прошлых лет	(78 886)	(50 111)
<b>Итого по строке 2410 Отчета о финансовых результатах</b>	<b>1 996 945</b>	<b>865 346</b>

В процессе хозяйственной деятельности Общества формируются постоянные и временные разницы. Временные разницы формируются, в основном, из-за амортизационной премии и разных способов списания расходов на программное обеспечение и страхование в бухгалтерском и налоговом учете. На формирование постоянных разниц существенное оказали влияние социальные выплаты персоналу Общества и благотворительная помощь.

## 18. Условные факты хозяйственной деятельности

### 18.1. Судебные споры с участием Общества на отчетную дату

По состоянию на 31.12.2012 года ОАО «Группа «Илим» не ведется судебных процессов, правительственных расследований, к ОАО «Группа «Илим» не предъявлено претензий, которые отвечали бы требованию существенности и могли бы привести к появлению дополнительных обязательств.

### 18.2. Обеспечения, учтенные Обществом

Полученные и выданные Обществом обеспечения приведены в следующих таблицах. Имущество, полученное в залог, отражено по договорной стоимости.

Полученные обеспечения	на 31.12.2011г.	на 31.12.2012г.
Гарантии полученные (поставка технологического оборудования)	4 397 501	1 321 370
Поручительства полученные	18 215	-
Имущество полученное в залог	48 385	30 385
<b>Итого</b>	<b>4 464 102</b>	<b>1 351 755</b>

Выданные обеспечения	на 31.12.2011г.	на 31.12.2012г.
Обеспечение обязательств перед таможенной	678 162	1 846
Банковские гарантии выданные перед таможенной	622 741	8 900
Обеспечение возврата НДС	-	1 999 821
Гарантии выданные поставщику	-	123 331
Поручительства выданные за физических лиц	19 019	17 942
Имущество, переданное в залог	2 654 099	-
<b>Итого</b>	<b>3 974 021</b>	<b>2 151 840</b>



Сумма обеспечений, полученных Обществом, на 31.12.2010 года составила — 1 974 546 тыс. руб.  
Сумма обеспечений, выданных Обществом, на 31.12.2010 года — 3 030 051 тыс. руб.  
Имущества Общества, находящегося в залоге на 31.12.2012 год — нет.

## 19. Информация об операциях со связанными сторонами

### 19.1. Связанные стороны

Связанными сторонами являются:

- Основной акционер Ilim Holding SA (Швейцария).
- Члены Совета Директоров Общества:

Председатель Совета Директоров	Смушкин Захар Давидович
Члены Совета Директоров:	Зингаревич Борис Геннадьевич
	Зингаревич Михаил Геннадьевич
	Ерухимович Леонид Аркадьевич
	Хорхе Максимо Пачеко Матте
	Франц Йозеф Маркс
	Карлтон Кейто Или
	Томми Стивен Джозеф

- Дочерние общества, приведенные в следующей таблице:

Наименование лица	Доля участия в уставном капитале
ООО «ИлимСеверЛес»	1
ЗАО «Илимхимпром»	1
ООО «Финтранс ГЛ»	1
ОАО «Илим Гофра»	1
ООО «ИлимСеверТехно»	0,5
ЗАО «Информационное агентство «АрхЮгИнформ»	1
ОАО «Сибирский НИИ лесной и целлюлозно-бумажной промышленности»	1
ООО «Илим Байкал»	1

- Крупнейшими юридическими лицами, принадлежащими к той же группе лиц, к которой принадлежит Общество, являются Ilim Trading SA (Швейцария), Ilim (Beijing) Business Consulting Co., Ltd (Китай).
- Генеральный директор Общества и директоры (генеральные директоры) дочерних и зависимых обществ.

### 19.2. Информация об операциях со связанными сторонами

Информация об основных операциях со связанными сторонами, приведена в далее следующей таблице.

Виды операций	2011 год	2012 год
<b>Закупки МПЗ у дочерних обществ, всего:</b>	<b>2 440 913</b>	<b>2 427 248</b>
в том числе		
• древесное сырье	194 702	23 421
• химикаты	2 002 316	2 226 854
• вспомогательные материалы	243 895	176 973
<b>Закупка услуг у дочерних обществ, всего:</b>	<b>3 740 459</b>	<b>4 464 756</b>
в том числе:		
• закупка услуг, связанных с доставкой МПЗ	867 916	1 067 023
• закупка услуг, связанных с продажей ГП	2 488 726	3 010 640
• закупка услуг производственного характера	423 817	387 093
<b>Прочие операции с дочерними обществами, всего:</b>	<b>7 447</b>	<b>14 663</b>
в том числе:		
• штрафы уплаченные	4 820	9 383
• вклад в имущество	2 300	4 300
<b>Кредиторская задолженность дочерних обществ, всего:</b>	<b>1 003 982</b>	<b>1 240 731</b>
в том числе:		
• авансы полученные	-	792
• поставки МПЗ, услуг	1 003 982	1 239 939
<b>Продажи дочерним обществам, всего:</b>	<b>2 190 456</b>	<b>2 414 594</b>
в том числе:		
• готовая продукция	1 069 676	1 306 751
• услуги производственного характера	237 736	222 836
• товары для перепродажи	873 502	866 438
• прочая реализация	9 542	18 569
<b>Дебиторская задолженность дочерних обществ, всего:</b>	<b>1 181 816</b>	<b>1 375 018</b>
в том числе:		
• авансы выданные	67 988	232 590
• поставки товаров, работ, услуг	1 047 322	1 142 428
<b>Продажи лицам, принадлежащим к той же группе лиц, что и Общество, всего:</b>	<b>32 509 306</b>	<b>27 320 775</b>
в том числе продажи на экспорт	32 509 306	27 230 775
<b>Дебиторская задолженность лиц, принадлежащих к той же группе лиц, что и Общество, всего:</b>	<b>1 484 590</b>	<b>704 635</b>
в том числе за поставки товаров, работ, услуг	1 484 590	704 635

Денежное вознаграждение основному управленческому персоналу Общества (кроме членов Совета директоров) за 2012 год составило 360 276 тыс. руб. (в 2011 году — 420 833 тыс. руб.). Членам Совета директоров Общества в 2012 году начислено вознаграждение в сумме 57 053 тыс. руб. и компенсация расходов в сумме 24 544 тыс. руб. В 2011 г. вознаграждение составило 73 315 тыс. руб., компенсация расходов — 16 544 тыс. руб.

## 20. Движение денежных средств

Денежные потоки по НДС в составе поступлений от покупателей и заказчиков, платежей поставщикам и подрядчикам и платежей в бюджетную систему РФ или возмещение из нее в Отчете о движении денежных средств отражаются свернуто в составе прочих поступлений или прочих выплат по текущей деятельности.

Дельта от сворачивания НДС отражена за 2011 год — в строке 4129 «Прочие платежи» в сумме 1 345 505 тыс. руб., за 2012 год в сумме 3 200 080 тыс. руб. — в строке 4119 «Прочие поступления». В составе строки 4119 «Прочие поступления» отражаются также поступления средств целевого финансирования и возврат авансов.

Расшифровка строки 4119 Отчета о движении денежных средств представлена в таблице ниже.

Наименование показателя	2011 год	2012 год
Дельта НДС	-	3 200 080
Возврат авансов выданных, связанных с текущей деят.	30 780	25 971
Возвраты по налогам и сборам	84 996	98 191
Расчеты по имущественному и личному страхованию	26 974	30 929
Возвраты по расчету с персоналом	21 476	9 875
Авансы полученные прочие, связанные с текущей деят.	66 200	5 362
Штрафы, пени	19 588	17 629
Прочее	616 899	131 198
<b>Итого по строке 4119 Отчета о движении денежных средств</b>	<b>866 913</b>	<b>3 519 235</b>

Расшифровка строки 4129 Отчета о движении денежных средств представлена в таблице ниже.

Наименование показателя	2011 год	2012 год
Дельта НДС	1 345 505	-
Налоги и социальные отчисления	5 001 073	6 745 097
Авансы выданные, связанные с текущей деятельностью	260 963	295 428
Расчеты по имущественному страхованию	581 553	408 284
Прочее	578 871	676 688
<b>Итого по строке 4129 Отчета о движении денежных средств</b>	<b>7 767 965</b>	<b>8 125 497</b>

# 14

## Заключение Ревизионной комиссии ОАО «Группа «Илим» по результатам проверки годовой бухгалтерской отчетности за 2012 год

**Заключение  
Ревизионной комиссии  
ОАО «Группа Илим»  
(наименование Общества)**

**по результатам проверки годового отчета и годовой бухгалтерской  
отчетности  
ОАО «Группа Илим»  
(наименование Общества)  
за 2012 год**

Дата составления Заключения: 11.04.2013  
Место составления Заключения: Санкт-Петербург  
Состав Ревизионной Комиссии (далее по тексту «РК»):

**Председатель:**

1. Дежина М.В.

**Члены РК:**

1. Дымкин Е.Г.
2. Комиссарова О.В.
3. Уемлянин Б.В.
4. Юрова И.А.

Ревизионная комиссия, избранная Решением годового Общего собрания акционеров от 19.06.2012 г., Протокол № 2/2012, руководствуясь полномочиями, определенными Федеральным законом «Об акционерных обществах», Уставом ОАО «Группа Илим» и Положением о Ревизионной комиссии ОАО «Группа Илим», утвержденным решением годового Общего собрания акционеров ОАО «Группа Илим» от 28.06.2008 г., Протокол № 2/2008 от 28.06.2008 г., провела ревизию финансово-хозяйственной деятельности с 01.01.2012 г. по 31.12.2012 г.

**1. Основные вопросы проверки**

- Проверка документов по инвентаризации имущества;
- Проверка правомочности решений, принятых руководством в части соблюдения действующего законодательства РФ и Устава;
- Проверка состояния бухгалтерского учёта и правильности составления годовой бухгалтерской отчётности, согласно требованиям действующего Законодательства РФ.

**2. В ходе проверки были изучены следующие документы**

- Годовой отчет за 2012 год;
- Годовая бухгалтерская отчётность за 2012 год;
- Материалы годовой бухгалтерской инвентаризации имущества и финансовых обязательств ОАО «Группа Илим»;
- Устав ОАО «Группа Илим»;
- Положение «Об учётной политике ОАО «Группа Илим».

**3. Результаты проверки**

**3.1. Проверка правомочности решений, принятых руководством в части соблюдения действующего законодательства РФ и Устава**

Решения по вопросам финансово-хозяйственной деятельности, принимаемые Советом директоров Общества, соответствуют действующему законодательству РФ, Уставу Общества, внутренним документам Общества и решениям Общего собрания акционеров.

**3.2. Проверка документов по инвентаризации имущества**

В целях упорядочения учета основных средств была проведена инвентаризация технических средств и мебели, находящихся на балансе. В ходе проверки серьезных нарушений правил проведения инвентаризации и отражения результатов инвентаризации в учете и отчетности не выявлено.

**3.3. Проверка состояния бухгалтерского учёта и правильность составления балансов, расчетов по налогам и платежам, а также прочей отчётной документации, предоставляемой в налоговые органы, органы статистики и другие органы государственной власти и управления**

- годовой отчет Общества подготовлен в соответствии с требованиями действующего законодательства Российской Федерации;
- финансовая (бухгалтерская) отчетность подготовлена в соответствии с действующими в Российской Федерации правилами бухгалтерского учета и отчетности.

**4. ЗАКЛЮЧЕНИЕ**

На основании изученных документов Ревизионная комиссия пришла к заключению, что результаты финансово — хозяйственной деятельности ОАО «Группа Илим» за 2012 год, отраженные в годовом отчете и бухгалтерской отчетности, соответствуют действительности и рекомендуются к утверждению Общим собранием акционеров.



