



Открытое акционерное общество «Группа «Илим»

ГОДОВОЙ ОТЧЕТ

2014



Уважаемые акционеры!



2014 год был насыщен важными событиями для ОАО «Группа «Илим». ОАО «Группа «Илим» достигло значительных успехов, которые укрепили наши позиции на российском и международном рынках.

В течение года мы добились отличных производственных результатов и благодаря повышению эффективности работы наших комбинатов смогли выйти на рекордные годовые объемы выпуска продукции в 2,9 миллиона тонн, увеличив их более чем на 13% по сравнению с предыдущим годом. При этом объем поставок на стратегический для ОАО «Группа «Илим» рынок Китая достиг рекордного показателя – 1,22 миллиона тонн в год.

В 2014 году в филиале ОАО «Группа «Илим» в г. Коряжме был продолжен вывод нашего нового бумагоделательного производства на проектные мощности, мы также работали над улучшением качества выпускаемой продукции до мировых стандартов. При участии специалистов International Paper

мы запустили производство первой и единственной в России офисной бумаги премиум-класса высшего грейда А+ и чистоцеллюлозной мелованной бумаги «Омела». Эта продукция пользуется высоким спросом на внутреннем рынке. Мы продолжаем работать над ее качеством, ассортиментом и наращиваем объемы производства.

В филиале ОАО «Группа «Илим» в г. Братске в течение года мы активно работали над выводом нового хвойного производства на проектные мощности и достигли рекордных показателей. Мы также продолжили выпускать востребованный на рынке тарный картон.

Наш филиал в г. Усть-Илимске в течение года работал над улучшением качества продукции, повышением объемов и эффективности производства, и показал очень высокие результаты по всем этим направлениям.

Особое внимание в 2014 году Общество уделяло повышению эффективности всех производственных и операционных процессов. Мы завершили работу по стандартизации организационных процедур и достигли значительных успехов в сфере производственного совершенства, технического обслуживания оборудования, закупок, управления цепочкой поставок, а также в сфере управления кадровыми ресурсами.

Проводимые изменения позволили ОАО «Группа «Илим» завершить год на высоком уровне, добившись достойных результатов и реализации ключевых инициатив в области операционных улучшений.

В 2015 году мы продолжим реализацию нашей стратегии, которая направлена на то, чтобы сделать ОАО «Группа «Илим» одним из лучших в мире в лесной отрасли по эффективности. По-прежнему приоритетными направлениями для Общества останутся охрана труда, промышленная и экологическая безопасность.

Я благодарен акционерам за оказанное доверие и уверен, что совместными усилиями мы сможем достичь всех поставленных целей.

С уважением, Франц Йозеф Маркс

Генеральный директор
ОАО «Группа «Илим»

A handwritten signature in black ink, appearing to read 'Marx', written in a cursive style.



Оглавление

01. Общие сведения об ОАО «Группа «Илим»	6
02. Обзор основных событий, произошедших в 2014 году с участием ОАО «Группа «Илим»	9
03. Положение ОАО «Группа «Илим» в отрасли	15
04. Основные факторы риска, связанные с деятельностью ОАО «Группа «Илим»	16
05. Отчет Совета директоров о результатах развития ОАО «Группа «Илим» по приоритетным направлениям деятельности	20
06. Информация об использовании энергетических ресурсов	22
07. Ценные бумаги и акционерный капитал	23
08. Структура управления	24
09. Перспективы развития ОАО «Группа «Илим»	37
10. Кадровая и социальная политика	38
11. Охрана труда, промышленная и экологическая безопасность	40
12. Сведения о соблюдении ОАО «Группа «Илим» принципов и рекомендаций Кодекса корпоративного управления	43
13. Годовая бухгалтерская отчетность ОАО «Группа «Илим» за 2014 год	44
14. Заключение Ревизионной комиссии ОАО «Группа «Илим» по результатам проверки годового отчета и годовой бухгалтерской отчетности за 2014 год	80

Общие сведения об Открытом акционерном обществе «Группа «Илим»

01

Полное наименование: Открытое акционерное общество «Группа «Илим».

Местонахождение и почтовый адрес: Российская Федерация, 191025, Санкт-Петербург, ул. Марата, 17.

Открытое акционерное общество «Группа «Илим» (далее — Общество, ОАО «Группа «Илим») создано на основании Решения о создании (Решение №1 от 25 августа 2006 года единственного учредителя Открытого акционерного общества «Группа «Илим» — Ilim Holding SA) и зарегистрировано Межрайонной инспекцией ФНС №15 по Санкт-Петербургу 27 сентября 2006 года.

Основной государственный регистрационный номер: 5067847380189.

Индивидуальный номер налогоплательщика: 7840346335.

05 февраля 2007 года единственным акционером ОАО «Группа «Илим» было принято решение о реорганизации Открытого акционерного общества «Группа «Илим» в форме присоединения Открытого акционерного общества «Производственное объединение «Усть-Илимский лесопромышленный комплекс» (ОГРН 1023802003004, ИНН 3817018917), Открытого акционерного общества «Целлюлозно-картонный комбинат» (ОГРН 1023800838302, ИНН 3803101393), Открытого акционерного общества «Котласский целлюлозно-бумажный комбинат» (ОГРН 1022901141218, ИНН 2905000650), Открытого акционерного общества «Лесопромышленная холдинговая компания «Братский лесопромышленный комплекс» (ОГРН 1023800838291, ИНН 3803101234) к Открытому акционерному обществу «Группа «Илим».

02 июля 2007 года был завершён процесс реорганизации ОАО «Группа «Илим» в форме присоединения к нему вышеперечисленных обществ.

Приоритетные направления деятельности Общества

Производство целлюлозы, древесной массы, бумаги и картона (код по ОКВЭД 21.1.) – основной вид экономической деятельности.

Лесоводство и лесозаготовки (код по ОКВЭД 02.01).

Сведения о наличии лицензий

Осуществление основного вида деятельности (производство целлюлозы, древесной массы, бумаги и картона) не требует получения специальных разрешений. Однако Общество имеет целый ряд лицензий, связанных с сопровождением его основного вида деятельности.

Информация об аудиторе

Решением годового Общего собрания акционеров Общества от 11 июня 2014 года (Протокол №2/2014 от 11.06.14 г.) утвержден аудитор Общества — Закрытое акционерное общество «БДО».

18.09.2014г. в ЕГРЮЛ внесена запись о государственной регистрации изменений, вносимых в учредительные документы юридического лица, связанные с переименованием ЗАО «БДО» в Акционерное общество «БДО Юникон» (ГРН 8147747740682).

Местонахождение: 117587, Москва, Варшавское шоссе, д.125, строение 1, секция 11.

Основной государственный регистрационный номер: 1037739271701.

Свидетельство о членстве в Некоммерческом партнерстве «Аудиторская палата России» №3127 от 20.05.09 г.

Основной регистрационный номер в реестре аудиторов и аудиторских организаций: 10201018307.

Телефон: +7 (495) 797-56-65.

Факс: +7 (495) 797-56-60.

E-mail: reception@bdo.ru.

Информация о реестродержателе

В течение 2014 года ведение реестра владельцев именных ценных бумаг Общества осуществляло Закрытое акционерное общество «Регистраторское общество «СТАТУС».

03.02.2015г. в ЕГРЮЛ внесена запись о государственной регистрации изменений, вносимых в учредительные документы юридического лица, связанных с переименованием ЗАО «Регистраторское общество «СТАТУС» в Акционерное общество «Регистраторское общество «СТАТУС» (ГРН 2157746613121).

Местонахождение: Российская Федерация, 109544, Москва, ул. Новорогожская, д. 32, стр. 1.

Основной государственный регистрационный номер: 1027700003924.

Лицензия Федеральной службы по финансовым рынкам на осуществление деятельности по ведению реестра №10-000-1-00304 от 12 марта 2004 года без ограничения срока деятельности.

Телефон: +7 (495) 974-83-50.

Факс: +7 (495) 678-71-10.

E-mail: office@rostatus.ru; info@rostatus.ru.

Филиалы ОАО «Группа «Илим»

Наименование: Филиал ОАО «Группа «Илим» в г. Братске.

Местонахождение: 665718, Российская Федерация, Иркутская область, г. Братск.

Наименование: Филиал ОАО «Группа «Илим» в Братском районе Иркутской области.

Местонахождение: Российская Федерация, 665752, Иркутская область, Братский район, поселок Озерный, ул. Мира, 2а.

Наименование: Филиал ОАО «Группа «Илим» в г. Усть-Илимске.

Местонахождение: 666684, Российская Федерация, Иркутская область, г. Усть Илимск, промплощадка ЛПК.

Наименование: Филиал ОАО «Группа «Илим» в Усть-Илимском районе Иркутской области.
Местонахождение: Российская Федерация, 666659, Иркутская область, Усть-Илимский район, поселок Невон, а/я 2.

Наименование: Филиал ОАО «Группа «Илим» в г. Коряжме.
Местонахождение: 165651, Российская Федерация, Архангельская область, г. Коряжма, ул. имени Дыбцына, 42.

Наименование: Лесной филиал ОАО «Группа «Илим» в г. Коряжме.
Местонахождение: 165651, Российская Федерация, Архангельская область, г. Коряжма, ул. имени Дыбцына, 38.

Представительства ОАО «Группа «Илим»

Наименование: Представительство ОАО «Группа «Илим» в г. Москве.
Местонахождение: 109544, Российская Федерация, г. Москва, ул. Большая Андроньевская, д. 17.

Наименование: Представительство ОАО «Группа «Илим» в г. Архангельске.
Местонахождение: Российская Федерация, 163000, Архангельская область, г. Архангельск, ул. Свободы, д. 23.

Наименование: Представительство ОАО «Группа «Илим» в г. Иркутске.
Местонахождение: Российская Федерация, 664003, Иркутская область, г. Иркутск, ул. Фурье, 1Г.

Наименование: Представительство ОАО «Группа «Илим» в Китае.
Местонахождение: Китайская Народная Республика, г. Пекин (Add.No.2 Chao Yang Men Bei Da Jie, Beijing 100027 China. Swissotel Beijing Hong Kong Macau Center, Office Building).



Обзор основных событий, произошедших в 2014 году с участием ОАО «Группа «Илим»

02



ление филиалом ОАО «Группа «Илим» в г. Братске и филиалом ОАО «Группа «Илим» в Братском районе Иркутской области. Одним из ключевых приоритетов Заместителя Генерального директора – Директора филиала ОАО «Группа «Илим» в г. Братске является вывод на плановую производительность новой хвойной целлюлозной линии в филиале ОАО «Группа «Илим» в г. Братске.

Январь

- Состоялся визит руководства ОАО «Группа «Илим» во главе с председателем Совета директоров Захаром Давидовичем Смушкиным, членом Совета директоров Томми Стивенсом Джозефом и Генеральным директором Францем Йозефом Марксом в филиал ОАО «Группа «Илим» в г. Братске.
- В ОАО «Группа «Илим» учреждена награда за производственную эффективность, которая вручается работникам Общества за успехи по внедрению принципов производственного совершенства и культуры бережливого производства. Первый памятный знак «Производственное совершенствование» вручили в филиале ОАО «Группа «Илим» в г. Коряжме Генеральный директор ОАО «Группа «Илим» Франц Йозеф Маркс, его заместитель по производству Бретт Мосли и директор филиала ОАО «Группа «Илим» в г. Коряжме Валерий Антонишин.

Февраль

- Заместителем генерального директора ОАО «Группа «Илим» - директором филиала ОАО «Группа «Илим» в г. Братске назначен Александр Анатольевич Поздняков. В зону ответственности Александра Анатольевича, как члена управленческой команды первого уровня, вошло управ-

Март

- В филиале ОАО «Группа «Илим» в Усть-Илимском районе Иркутской области установлена специальная эстакада для разгрузки лесовозов. Эстакада предназначена для безопасного снятия увязочных приспособлений с лесовозов. Установка эстакады – одно из ключевых мероприятий программы по повышению безопасности погрузочно-разгрузочных работ, разработанной в филиале.
- В филиале ОАО «Группа «Илим» в г. Братске в рамках программы по повышению безопасности производства и улучшению условий труда во втором древесно-подготовительном цехе производства щепы введена в эксплуатацию дисковая сортировка. Установка отсортировывает опилки от обрезков древесины, не пропускает инородные предметы. Функционирование установки без участия человека позволило повысить безопасность труда и существенно облегчить работу транспортерщиков.
- Представители филиала ОАО «Группа «Илим» в г. Братске побывали на комбинате International Paper в польском городе Квидзен. Целью поездки стало знакомство с лучшими практиками организации производства. Многие системы, действующие в Квидзене и

направленные на повышение эффективности производства, внедряются на предприятиях ОАО «Группа «Илим». В обществе уделяется особое внимание знакомству с лучшими мировыми практиками управления и их внедрению в филиалах и центральном офисе ОАО «Группа «Илим».

- Завершено строительство нового современного детского сада в г. Красноборске Архангельской области, финансирование строительства которого было осуществлено ОАО «Группа «Илим» в рамках реализации благотворительных и социальных программ в регионах своей деятельности. Просторные светлые группы оснащены современной детской мебелью и игровым инвентарем, пищевой блок и бытовые помещения оборудованы по последнему слову техники.
- В свет вышли первые периодические издания, выпуски которых отпечатаны на первой отечественной мелованной бумаге ОАО «Группа «Илим» – это журналы «Курсив» и «Формат». Для печати тиражей использовалась матовая бумага «Омела» двустороннего мелования плотностью 115 г/м². Общий объем тиражей составил более 10 тыс. экземпляров.

Апрель

- Делегация топ-менеджеров ОАО «Группа «Илим» побывала с рабочим визитом в Китае. Представители Общества провели серию переговоров с частными и государственными китайскими компаниями в Пекине. Ключевыми вопросами были дальнейшие пути развития сотрудничества, рост поставок российской продукции и наиболее выгодные пути ее транспортировки.
- ОАО «Группа «Илим» начало выпускать свой корпоративный журнал «Корпорация» на мелованной бумаге собственного производства. С этого момента каждый номер журнала печатается на бумаге «Омела».
- В Лесном филиале ОАО «Группа «Илим» в г. Коряжме стартовала программа по переводу лесозаготовительной техники (харвестеров) на спутниковую связь с оперативно-диспетчерским отделом. Благодаря реализации этого проекта лесозаготови-

тели ОАО «Группа «Илим» получают современную систему оперативного управления производственным процессом в лесных делянках.

- Филиал ОАО «Группа «Илим» в г. Братске провел подготовку к новой навигации. Произведен ремонт судов, устранение неисправностей, образовавшихся в период навигации 2013 года. Готовность флота оценили инспектирующие органы. В период подготовки все экипажи прошли обязательный медосмотр и обучение в рамках переексплуатации, которую экипажи проходят каждые пять лет.

Май

- ОАО «Группа «Илим» приступило к лесовосстановительным работам в арендованных лесах Архангельской и Иркутской областях. На реализацию программы мероприятий Общество выделило около 136 миллионов рублей. Программа предусматривает комплекс мер по подготовке почв, посадке сеянцев и посеву семян хвойных пород деревьев, дополнению лесных культур на тех участках, где не прижились прошлогодние саженцы, а также по уходу за лесными культурами, проведению рубок ухода за молодняками.
- Воспитанники детского дома города Братска посетили филиал ОАО «Группа «Илим» в г. Братске. В ходе экскурсии они познакомились с новыми объектами, построенными в рамках инвестиционного проекта «Большой Братск»: новые цеха каустизации, регенерации извести и подачи химикатов, раскряжевочно-сортировочную линию, древесно-подготовительный цех, сордерегенерационный котел.



- ОАО «Группа «Илим» приняло участие в мероприятиях по нераспространению и борьбе с пожаром у поселка Дальний в Иркутской области. Для этого Общество направило спецтехнику и людей для оказания необходимой помощи: более 20 единиц техники (из них 8 бульдозеров, 4 трапа, вахтовые и пожарные машины) и более 40 человек (сотрудники филиала ОАО «Группа «Илим» в Усть-Илимском районе Иркутской области). ОАО «Группа «Илим» также оказало содействие жителям поселка Дальний, пострадавшим в результате пожара. Общество направило 11 тонн топлива для работы дизельной станции, обеспечивающей теплом и электроэнергией помещение школы, где располагались люди, лишившиеся жилья.
- Китайские потребители посетили производство ОАО «Группа «Илим» в г. Братске и г. Усть-Илимске. В составе делегации были руководители 16 предприятий Китая, которые выпускают бумажную продукцию, в том числе из целлюлозы производства филиала ОАО «Группа «Илим» в г. Братске. Кроме ознакомительных экскурсий иностранные гости приняли участие во встречах с руководителями филиалов ОАО «Группа «Илим».
- ОАО «Группа «Илим» приняло участие в 19-й Международной выставке упаковочной индустрии RosUpack. ОАО «Группа «Илим» на выставке представляло завод по производству гофроупаковки, построенный в 2008 году в Ленинградской области, один из крупнейших на Северо-Западе России (принадлежащий аффилированному лицу – ОАО «Илим Гофра»). В 2014 году в мероприятии приняли участие более 700 компаний из 38 стран.

Июнь



- В филиале ОАО «Группа «Илим» в г. Коряжме состоялось выездное заседание Совета директоров ОАО «Группа «Илим» под председательством Захара Давидовича Смушкина. Члены Совета директоров и высший менеджмент Общества посетили новое производство белых бумаг.



Июль

- По итогам ежегодного всероссийского конкурса Министерства промышленности и торговли Российской Федерации «Лучший российский экспортер 2013 года» ОАО «Группа «Илим» признано лучшим в номинации «Лучший российский экспортер отрасли» в целлюлозно-бумажной промышленности.
- В рамках общей стратегии развития ОАО «Группа «Илим», направленной на повышение эффективности и постоянные улучшения, в Обществе стартовала программа «Илим Эволюция. Культура Постоянных Улучшений». Это комплекс мероприятий, формирующих корпоративную культуру, нацеленную на постоянные, системные улучшения производственных и бизнес-процессов. Программа предполагает постоянный сбор идей и предложений по улучшениям от сотрудников, их реализацию, обмен опытом и лучшими практиками, а также обучение.



- Генеральный директор ОАО «Группа «Илим» Франц Йозеф Маркс и его заместитель по производству Бретт Мосли побывали в филиале ОАО «Группа «Илим» в г. Коряжме с рабочей поездкой. В рамках визита Франц Йозеф Маркс и Бретт Мосли вручили сотрудникам филиала корпоративные награды «Производственное совершенство» и дипломы лидерам программы «Илим Эволюция. Культура постоянных улучшений».



- Во всех городах присутствия ОАО «Группа «Илим» – Братске, Усть-Илимске, Коряжме и Санкт-Петербурге отметили «День компании». Празднования прошли в формате традиционного спортивного-развлекательного праздника.
- Председатель Совета директоров ОАО «Группа «Илим» Захар Давидович Смушкин дал интервью газете «Ведомости». Он рассказал изданию газеты о партнерстве с International Paper, о реализации инвестиционных проектов, о планах Общества на ближайшие 5 лет и перспективах ОАО «Группа «Илим» на зарубежных рынках.

Август



- Председатель Совета директоров ОАО «Группа «Илим» Захар Давидович Смушкин и председатель Совета директоров компании International Paper Джон Фарачи посетили филиал ОАО «Группа «Илим» в г. Братске. В ходе визита руководители побывали на объектах, построенных в рамках инвестиционного проекта «Большой Братск», встретились с губернатором Иркутской области Сергеем Владимировичем Ерощенко. На встрече с руководством региона обсуждались ход работ по выводу на проектные мощности производства хвойной целлюлозы (инвестиционный проект «Большой Братск»), дальнейшие планы развития Общества, вопросы, касающиеся транспортной ситуации в г. Усть-Илимске, в частности, строительства аэропорта и содержания дорог, а также реализация социальных проектов в Иркутской области в рамках действующего между ОАО «Группа «Илим» и региональным Соглашения о социально-экономическом сотрудничестве.
- В филиал ОАО «Группа «Илим» в Усть-Илимском районе Иркутской области в рамках инвестпрограммы поступила новая лесозаготовительная техника: валочно-пакетирующие машины, скиддеры, процессоры, погрузчики. Для сотрудников нового дорожно-строительного отряда филиала закуплены экскаваторы, бульдозеры, самосвалы, грейдеры и прочая техника.

Сентябрь



- В сентябре 2014 года в филиале ОАО «Группа «Илим» в г. Коряжме состоялась встреча с потребителями мелованной бумаги «Омела»: представителями российских издательств, полиграфических и оптовых компаний. Потребители посетили производство, где им продемонстрировали процесс изготовления бумаги. После экскурсии представители филиала вместе с полиграфистами и издателями посадили возле корпуса новой бумажной фабрики молодую березу, украсив ее письмами с пожеланиями.
- В Германии на печатных машинах Speedmaster компании Heidelberg успешно завершились испытания мелованной бумаги ОАО «Группа «Илим», выпускаемой под брендом «Омела». При тестировании использовалась матовая и глянцевая бумага плотностью 130 г/м². По результатам прошедших испытаний эксперты отметили высокое качество мелованной бумаги «Омела» и рекомендовали ее для использования в типографиях при изготовлении печатной продукции.
- В филиале ОАО «Группа «Илим» в г. Усть-Илимске завершился второй этап реконструкции содорегенерационного котла №1. Его модернизация проходит в рамках инвестиционного проекта, направленного на повышение эффективности производства и снижение нагрузки на окружающую среду. Реконструкция СРК-1 предусматривает несколько этапов и включает комплекс мероприятий, связанных с обновлением основного и вспомогательного оборудования.

Октябрь

- ОАО «Группа «Илим» успешно прошло ежегодный контрольный аудит на соот-

ветствие цепочки поставок стандартам Лесного Попечительского Совета (Forest Stewardship Council, FSC). Аудит провели специалисты компании GFA во всех филиалах ОАО «Группа «Илим» в Иркутской и Архангельской областях, а также в центральном офисе в Санкт-Петербурге. Аудит в целом подтвердил высокое качество выполнения ОАО «Группа «Илим» требований стандартов FSC.

- Деятельность ОАО «Группа «Илим» отмечена всероссийской лесопромышленной премией Lesprom Awards. Общество признано победителем в номинации «Лучшее управление лесами».
- Представители ОАО «Группа «Илим» приняли участие в выездном заседании Межведомственного совета по переходу на принципы наилучших доступных технологий и внедрению современных технологий (Совет по НДТ) при Министерстве промышленности и торговли Российской Федерации, которое состоялось в рамках рабочего визита членов Совета НДТ в г. Братск. На заседании обсуждались вопросы, касающиеся изучения опыта перехода на принципы наилучших доступных технологий и внедрения современных технологий в целлюлозно-бумажной промышленности. Представители ОАО «Группа «Илим» рассказали о своем опыте внедрения наилучших доступных технологий в рамках реализации крупнейшей инвестиционной программы в российской целлюлозно-бумажной промышленности за последние 30 лет стоимостью более 2 миллиардов долларов. В ходе визита в г. Братск представители Совета по НДТ также посетили промплощадку филиала ОАО «Группа «Илим» в г. Братске, в т.ч. новое производство хвойной целлюлозы, построенное Обществом с применением наилучших доступных технологий.

Ноябрь

- В филиале ОАО «Группа «Илим» в г. Братске завершилась реконструкция открытого склада щепы №2. Проект предусмотрен годовой инвестиционной программой филиала ОАО

«Группа «Илим» в г. Братске. В рамках модернизации был проведен целый комплекс работ: подготовка, бетонирование, устройство железнодорожных путей, уборка мусора. В результате реконструирования мощности по складированию щепы увеличились в два раза.

- В цехе каустизации и регенерации извести ОАО «Группа «Илим» в г. Братске введена в эксплуатацию известерегенерационная печь №4. Это последняя, из трех печей, прошедших реконструкцию в рамках технического перевооружения объектов в соответствии с инвестиционным проектом «Большой Братск». Таким образом, завершилась огромная работа, начатая еще в июле 2011 года. По итогам реализации проекта в цехе каустизации и регенерации извести сегодня работают три реконструированные большие печи №№ 4, 5, 6. Уже 4 ноября 4-я печь выдала 315 плановых тонн обожженной извести.
- Представители ОАО «Группа «Илим» приняли участие в Полиграфическом форуме «Экономика полиграфического производства. Инновации и Технологии. (Бумага, краска, офсетные пластины, автоматизация производства)», который прошел в г. Новосибирске. В рамках мероприятия специалисты Дирекции по продажам белых бумаг рассказали о реализации инвестиционного проекта «Большая Коряжма» в Архангельской области и первой отечественной мелованной бумаге «Омела», которую производит ОАО «Группа «Илим». Участники форума также ознакомились с результатами тестирований бумаги в компании Heidelberg в Германии и образцами бумаги «Омела».
- 21 ноября в филиале ОАО «Группа «Илим» в г. Усть-Илимске отметили 35 лет со дня варки первой усть-илимской целлюлозы. Это знаменательное событие состоялось в ноябре 1979 года.

Декабрь

- Филиал ОАО «Группа «Илим» в г. Коряжме поставил европейский рекорд по выпуску товарной продукции. 27 декабря в 19.00 филиал ОАО «Группа «Илим» в г. Коряжме взял планку в 1 миллион 200 тысяч тонн годового производства товарной продукции. Таких объемов не достигал ни один целлюлозно-бумажный комбинат в Европе.



- В филиале ОАО «Группа «Илим» в г. Коряжме запущено производство первой и единственной в России высококачественной офисной бумаги премиум класса высшего грейда А+ под брендом Ballet Brilliant.
- Руководство ОАО «Группа «Илим» приняло участие в 19-ой международной конференции Института Адама Смита «Целлюлозно-бумажная промышленность – Россия и СНГ 2014» в Вене, Австрия. Генеральный директор ОАО «Группа «Илим» Франц Йозеф Маркс представил участникам конференции видение Обществом прогнозов развития отрасли, рассказал о стратегии развития ОАО «Группа «Илим», основных задачах и возможностях развития отрасли, а также о необходимых мерах поддержки целлюлозно-бумажной промышленности со стороны государства. Заместитель генерального директора по продажам Тимофей Геннадьевич Соколенко рассказал о планах по расширению ассортимента выпускаемой ОАО «Группа «Илим» высококачественной продукции, ориентированной на отечественных потребителей.
- В г. Братске состоялось торжественное открытие первой в городе крытой футбольной площадки «Илим-Арена». Строительство нового спортивного объекта профинансировано ОАО «Группа «Илим» в рамках программы поддержки любительского спорта. В реализацию проекта через Благотворительный фонд «Илим-Гарант» Общество вложило более 26 миллионов рублей. В открытии спортивного объекта при участии губернатора Иркутской области Сергея Владимировича Ерощенко и мэра г. Братска Сергея Васильевича Серебрянникова приняли участие Заместитель Генерального директора – директор филиала ОАО «Группа «Илим» в г. Братске Александр Анатольевич Поздняков, заместитель генерального директора по связям с государственными органами и общественностью ОАО «Группа «Илим» Владимир Александрович Славуцкий, а также представители Российского футбольного союза.

Положение ОАО «Группа «Илим» в отрасли

03

ОАО «Группа «Илим» является предприятием целлюлозно-бумажной промышленности.

Все производственные активы ОАО «Группа «Илим» и его аффилированных лиц структурированы по продуктово-географическому принципу.

В европейской части России расположены филиал ОАО «Группа «Илим» в г. Коряжме и Лесной филиал ОАО «Группа «Илим» в г. Коряжме (Архангельская область), региональные сервисные предприятия, расположенные в Архангельской области, а также завод по производству гофротары, расположенный в Ленинградской области.

В Сибири находятся филиалы ОАО «Группа «Илим» в г. Братске и Братском районе Иркутской области, филиалы ОАО «Группа «Илим» в г. Усть-Илимске и Усть-Илимском районе Иркутской области, а также региональные сервисные предприятия, расположенные в Иркутской области.

Общий годовой объем производства целлюлозно-бумажной продукции ОАО «Группа «Илим» и его аффилированных лиц за 2014 год превысил 2,9 млн. тонн.

Основными продуктовыми группами, выпускаемыми ОАО «Группа «Илим» (в том числе заводом по производству гофроупаковки), являются:

- **Товарная целлюлоза.** Выпуск по итогам 2014 года составил 1 804 тыс. тонн.



- **Бумага.** Выпуск по итогам 2014 года составил 453 тыс. тонн.



- **Тарный картон.** Выпуск по итогам 2014 года составил 648 тыс. тонн.



- **Гофроупаковка** (производство осуществляется на базе завода по производству гофроупаковки). Выпуск по итогам 2014 года составил 137 млн. м².



Основные факторы риска, связанные с деятельностью ОАО «Группа «Илим»

04

Общество, в лице менеджмента, осуществляет постоянный мониторинг и оценку факторов риска, связанных с деятельностью Общества, и не рассматривает на данный момент указанные ниже риски как существенные для деятельности Общества.

Отраслевые риски

Риски, связанные со сбытом продукции

ОАО «Группа «Илим» — лидер российской целлюлозно-бумажной промышленности по объемам производства продукции. Продукция Общества реализуется на рынках Европы, России, а также в странах СНГ и Юго-Восточной Азии (в Китае, Японии и Корее). Являясь крупным экспортером целлюлозы и тарного картона, Общество несет риски, связанные со снижением спроса на свою продукцию, что может произойти в результате структурных изменений спроса или экономического спада на рынках, на которых реализуется продукция Общества. Также, в случае изменения курсов валют или изменения соотношения спроса и предложения на внутреннем или экспортном рынках Общества, существует риск изменения цен на продукцию Общества, что наблюдалось в 2013-2014 гг. и может повториться в будущем. Основные факторы риска, влияющие на спрос, цены и предложение в отрасли:

- мировой спрос на конечные товары целлюлозно-бумажной отрасли (бумага, упаковка);
- увеличение мировых производственных мощностей в отрасли (риск перепроизводства);
- изменение обменных курсов валют между странами, имеющими большое влияние в отрасли (Канада, Чили, Бразилия, Китай, США, Россия, страны ЕС);
- изменение в технологиях производства (например, производство целлюлозы из эвкалипта);
- административные барьеры.

Риски, связанные с зависимостью от доступности лесосырьевой базы

Общество зависит от доступности лесных участков, на которых оно может вести лесозаготовительные работы, и их породного состава. Лесосырьевая база Общества арендована на долгосрочной основе. В целях минимизации риска дефицита лесосырья Общество проводит превентивные мероприятия, которые, в частности, включают строительство объектов лесной инфраструктуры и увеличение собственных лесозаготовительных мощностей.

Риски, связанные с соблюдением законодательства в сфере охраны окружающей среды

На данный момент наблюдается тенденция ужесточения законодательства в сфере охраны окружающей среды. Общество в процессе деятельности производит сбросы и выбросы вредных веществ с учетом действующих допустимых норм. Изменение этих норм может привести к их нарушению в краткосрочном периоде и повлечь штрафы для Общества. Общество предпринимает меры, в том числе, осуществляя крупные инвестиционные проекты, для сокращения вредного воздействия на окружающую среду и минимизации рисков.

Общество производит периодическую оценку своих обязательств в области охраны окружающей среды. В условиях текущей практики применения действующего законодательства, Общество не имеет значительных обязательств по возмещению вреда окружающей среде.

Страновые риски

Введение санкций в отношении Российской Федерации со стороны США и стран ЕС не оказало непосредственного влияния на деятельность Общества. В то же время, Общество постоянно оценивает риски дальнейшего ухудшения ситуации и прорабатывает программу антикризисных мер в случае реализации негативного сценария, в частности, перераспределение товарной продукции между рынками.

В связи с произошедшей в конце 2014 года девальвацией рубля Правительство Российской Федерации предпринимает меры по структурным изменениям экономики и стимулированию экономического развития. Общество постоянно производит мониторинг таких изменений и оценивает возможности и риски, исходя из изменения нормативной базы.

Финансовые риски

В процессе обычной хозяйственной деятельности Общество подвергается различным финансовым рискам, общее управление которыми призвано минимизировать потенциальное негативное влияние финансовых рынков на деятельность Общества.

Ограничение доступности финансирования банками, снижение финансового рейтинга России незначительно увеличило стоимость финансовых ресурсов для Общества, однако Общество постоянно изучает новые возможности.

Общество не использует производные финансовые инструменты для хеджирования своих рисков на регулярной основе. В Обществе приняты политики в отношении управления кредитным риском и хеджирования валютного риска.

Кредитный риск

Общество подвержено кредитному риску, связанному в основном с дебиторской задолженностью по расчетам с покупателями. Большинство потребителей продукции Общества ведет хозяйственную деятельность в целлюлозно-бумажной промышленности, поэтому на степень кредитного риска Общества могут повлиять негативные изменения в данной отрасли.

Для минимизации последствий кредитного риска Общество применяет кредитную политику для управления возникающими рисками в области продаж.

Валютный риск

Имея большую долю экспорта в страны Юго-Восточной Азии, Западной и Восточной Европы, Общество подвержено валютному риску, связанному с проведением операций с участием различных видов валют, преимущественно долларов США и евро. Валютный риск для Общества связан с колебаниями обменных курсов рубля к тем иностранным валютам, в которых номинированы часть доходов, расходов, активов и обязательств Общества.

Поскольку ОАО «Группа «Илим» работает на международных рынках, показатели его финансовой отчетности подвержены влиянию колебаний курсов иностранных валют, в особенности пары доллар США/российский рубль.

При произошедшей девальвации рубля у Общества могут возникнуть дополнительные расходы по обслуживанию и исполнению обязательств, выраженных преимущественно в иностранной валюте. В то же время, девальвация положительно влияет на операционные показатели Общества, поскольку цены на продукцию ОАО «Группа «Илим» в основном выражены в долларах либо в евро, тогда как значительная часть затрат выражена в рублях.

Общество проводит постоянный мониторинг изменения валютных курсов для нахождения баланса между входящими и исходящими потоками, а также активами и обязательствами, номинированными в иностранной валюте, для минимизации последствий валютного риска.

Правовые риски

Общество строит свою деятельность в четком соответствии с налоговым, таможенным и валютным законодательством, отслеживает и своевременно реагирует на его изменения, а также стремится к конструктивному диалогу с регулирующими органами в вопросах толкования и применения норм законодательства.

Риски, связанные с изменением налогового законодательства

Система налогообложения Российской Федерации находится в процессе становления и характеризуется большим количеством налогов, частыми изменениями и непоследовательностью правоприменения.

Многие вопросы, связанные с практическим применением законов, остаются неясными и усложняют осуществление Обществом финансово-хозяйственной деятельности.

Остается риск того, что по вопросам, допускающим возможность различной интерпретации, налоговые органы Российской Федерации могут занять позицию, отличную от позиции Общества. Подобная неоднозначность может привести к тому, что Общество будет вынуждено заплатить дополнительные налоги, штрафы и пени.

Риски, связанные с изменением валютного регулирования

Общество является активным участником внешнеэкономических отношений. Часть активов и обязательств Общества выражена в иностранной валюте. В связи с этим государственный механизм валютного регулирования влияет на финансово-хозяйственную деятельность Общества.

Общество осуществляет постоянный мониторинг изменения нормативной базы в области валютного регулирования и контроля, четко следует установленным правилам и выполняет правомерные рекомендации агентов валютного контроля.

Риски, связанные с изменением порядка таможенного оформления и уплаты таможенных пошлин

Общество является активным участником внешнеэкономических отношений, вследствие чего подвержено рискам, связанным с изменением законодательства в области государственного регулирования внешнеторговой деятельности, а также таможенного законодательства, регулирующего отношения по установлению порядка перемещения товаров через таможенную границу Российской Федерации, установлению и применению таможенных режимов, установлению, введению и взиманию таможенных платежей.

В качестве риска можно выделить возможность изменения ставок таможенных пошлин (как ввозных, так и вывозных) на отдельные товары, в отношении которых Общество заключает внешнеторговые сделки. Основным негативным последствием реализации данного риска является увеличение расходов и снижение эффективности экспорта.

Общество выполняет требования таможенного контроля, своевременно оформляет всю документацию, необходимую для осуществления экспортных и импортных операций.

Риски, связанные с изменением антимонопольного законодательства

Общество занимает в Российской Федерации значительную долю на рынке целлюлозно-бумажной продукции, в связи с чем возникают риски, связанные с изменением антимонопольного законодательства.

Общество осуществляет постоянный мониторинг не только изменений действующего законодательства, но и разрабатываемых законопроектов, оценивает характер таких изменений и учитывает их в своей деятельности, что позволяет минимизировать правовые риски, связанные с изменением требований антимонопольного регулирования.

Операционные риски

Риски, связанные с изношенностью основных средств

Общество подвержено рискам в связи с наличием изношенных основных средств, включающих оборудование, здания и технические сооружения. Фактором риска являются условия агрессивной среды эксплуатации основных средств.

Общество принимает превентивные меры по снижению рисков, связанных с изношенностью основных средств, которые включают проведение программы по модернизации и замене оборудования. Общество реализует крупномасштабные инвестиционные проекты, предполагающие использование современных передовых технологий. Помимо этого, в Обществе действует политика в области страхования имущества и перерывов в производстве.

Отчет Совета директоров о результатах развития ОАО «Группа «Илим» по приоритетным направлениям деятельности

05

Производственная деятельность

Показатели производства

Наименование продукции	Единица измерения	Объемы
Бумага, в т. ч. мешочная, обойная, офсетная	тонн	453 086
Товарная целлюлоза	тонн	1 804 897
Картон	тонн	648 832

Показатели продаж

Наименование продукции	Единица измерения	Объемы	Выручка
Бумага, в т. ч. мешочная, обойная, офсетная	тонн/млн. руб.	450 814	12 782
Товарная целлюлоза	тонн/млн. руб.	1 762 680	35 414
Картон	тонн/млн. руб.	650 998	13 216
Прочие товары (услуги), в т.ч.:	млн. руб.	-	9 876
прочая продукция ЦБП	млн. руб.	-	6 821
прочие товары и услуги	млн. руб.	-	3 055

Результаты финансово-хозяйственной деятельности

Наименование показателя	Показатель, млн. руб.
Выручка от реализации продукции (услуг)	71 288
Прибыль от продаж	10 395
Чистая прибыль	(17 501)

Информация об использовании энергетических ресурсов

06

Наименование энергетического ресурса	Единица измерения	Произведено		Закуплено	
		Всего (в натуральном выражении)	В т.ч. использовано на собственные нужды, (в натуральном выражении)	В натуральном выражении	В денежном выражении (млн. руб.)
Электроэнергия	млн. кВт.ч	2 180	2 101	3 016	2 006
Тепловая энергия	тыс. Гкал	13 284	12 707	1 369	1 002
Бензин автомобильный	тонн	0	0	3 872	125
Топливо дизельное	тонн	0	0	112 407	3 491
Мазут	тонн	0	0	72 923	1 001
Газ	тыс.м3	0	0	867 692	3 003
Уголь	тонн	0	0	8 476	18

Ценные бумаги и акционерный капитал

07

Размер уставного капитала Общества на 31 декабря 2014 года составляет 6 123 092 946 рублей.

Информация о ценных бумагах

Общее количество ценных бумаг	6 123 092 946 обыкновенных именных акций
Номинальная стоимость ценных бумаг	1 (один) рубль
Государственный регистрационный номер выпуска ценных бумаг	1-01-03913-D
Дата государственной регистрации выпуска ценных бумаг	10 ноября 2006 года
Дата государственной регистрации дополнительных выпусков ценных бумаг	22 марта 2007 года

Отчет о выплате объявленных (начисленных) дивидендов

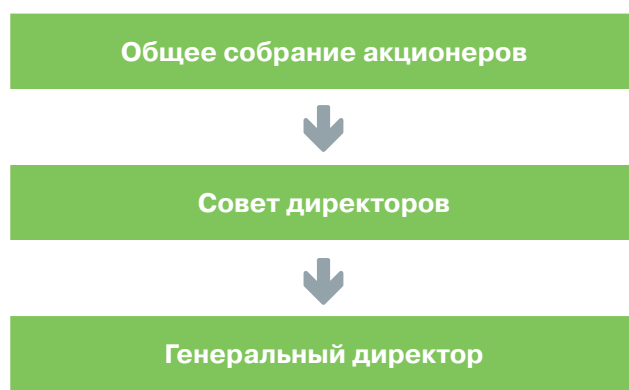
На годовом Общем собрании акционеров ОАО «Группа «Илим» 11 июня 2014 года (Протокол №2/2014 от 11.06.14 г.) было принято решение: «Прибыль Открытого акционерного общества «Группа «Илим» по результатам 2013 года не распределять. Дивиденды по результатам 2013 года не выплачивать».

Структура управления

08

Организационная структура Общества

В соответствии с Уставом ОАО «Группа «Илим» органами управления Общества являются:



Для осуществления контроля за финансово-хозяйственной деятельностью ОАО «Группа «Илим» Общее собрание акционеров избирает Ревизионную комиссию и утверждает аудитора.

Общее собрание акционеров

Общее собрание акционеров – высший орган управления Общества, через который акционеры реализуют свое право на участие в управлении Обществом.

В 2014 году состоялось 5 Общих собраний акционеров Общества (включая годовое Общее собрание акционеров), на которых в общей сложности было рассмотрено 111 вопросов.

Совет директоров

Совет директоров – орган управления, осуществляющий общее руководство деятельностью Общества.

Работу Совета директоров организует Председатель Совета директоров ОАО «Группа «Илим», который избирается членами Совета директоров Общества из числа членов Совета директоров большинством голосов от общего числа всех членов Совета директоров.

В период с 01 января 2014 года и до 11 июня 2014 года (Протокол №4/2013 годового Общего собрания акционеров ОАО «Группа «Илим» от 01.07.13 г.) и с 11 июня 2014 года по 31 декабря 2014 года (Протокол №2/2014 годового Общего собрания акционеров ОАО «Группа «Илим» от 11.06.14 г.) Совет директоров ОАО «Группа «Илим» был сформирован в следующем составе:



Смушкин Захар Давидович

Председатель Совета директоров

Окончил Ленинградский государственный технологический институт целлюлозно-бумажной промышленности. По окончании аспирантуры работал в профильном научно-исследовательском институте.

В 1992 году с группой единомышленников основал лесопромышленную компанию Илим Палп Энтерпрайз, реорганизованную в 1996 году в ЗАО «Илим Палп Энтерпрайз». Будучи генеральным директором, создал крупнейшую в России вертикально-интегрированную лесопромышленную корпорацию.

В 2001 году был избран Председателем Совета директоров ЗАО «Илим Палп Энтерпрайз». Принимал участие в определении стратегии и идеологии развития бизнеса в долгосрочной перспективе.

Член бюро правления Российского союза промышленников и предпринимателей, член попечительского совета Санкт-Петербургского государственного технологического университета растительных полимеров и президиума Конфедерации лесопромышленников Севера-Запада.

В 2003 году удостоен звания почетного доктора Санкт-Петербургской лесотехнической академии.

С 2006 года Председатель Совета директоров ОАО «Группа «Илим».

Акциями ОАО «Группа «Илим» не владеет.



Зингаревич Михаил Геннадьевич

В 1981 году окончил Ленинградский технологический институт целлюлозно-бумажной промышленности по специальности «машины и аппараты ЦБП». С 1981-го по 1991 год работал на различных предприятиях отрасли, в том числе на Сегежском ЦБК, Измайльском ЦКЗ.

В 1991 году возглавил отдел продаж компании ТОО «Техноферм», где создал систему поставок на экспорт целлюлозно-бумажной продукции.

В 1992 году с группой единомышленников основал лесопромышленную компанию Илим Палп Энтерпрайз, реорганизованную в 1996 году в ЗАО «Илим Палп Энтерпрайз», где в качестве директора по маркетингу и логистике компании организовал систему отгрузок, логистики и продаж в Восточной, Западной Европе и в Китае.

С 2001 года — член Совета директоров ЗАО «Илим Палп Энтерпрайз», курировал продажи компании, маркетинговую стратегию и развитие новых бизнесов.

С 2006 года входит в состав Совета директоров ОАО «Группа «Илим».

Акциями ОАО «Группа «Илим» не владеет.



Зингаревич Борис Геннадьевич

В 1981 году окончил Ленинградский технологический институт целлюлозно-бумажной промышленности.

Карьеру в целлюлозно-бумажной отрасли начал в 1981 году механиком на Кондопожском целлюлозно-бумажном комбинате. В 1985 году перешел на Ленинградскую картонную фабрику (сейчас Открытое акционерное общество «Санкт-Петербургский картонно-полиграфический комбинат») в качестве мастера картоноделательного цеха, а уже в 1989 году занимал должность начальника производства. В том же году избран Председателем профсоюзного комитета фабрики.

В 1991 году принял участие в основании компании ТОО «Техноферм» и возглавил ее в качестве генерального директора. Компания специализировалась в области продажи товаров на основе бумаги и картона.

В 1992 году с группой единомышленников основал лесопромышленную компанию Илим Палп Энтерпрайз, реорганизованную в 1996 году в ЗАО «Илим Палп Энтерпрайз». Участвовал в создании крупнейшей в России вертикально-интегрированной лесопромышленной корпорации.

Занимал должность Председателя Совета директоров Открытого акционерного общества «Санкт-Петербургский картонно-полиграфический комбинат» и участвовал в развитии крупнейшего в России производства упаковочного картона из вторичного сырья.

До 2000 года работал в должности заместителя генерального директора ЗАО «Илим Палп Энтерпрайз» и занимался вопросами оперативного управления. В декабре 2000 года вошел в состав Совета директоров ЗАО «Илим Палп Энтерпрайз» и сосредоточился на разработке стратегии компании и внедрении принципов корпоративного управления.

В 2002–2003 годах руководил процессом реструктуризации компании, построением продуктовых бизнес-единиц и формированием общей стратегии бизнеса.

В 2003 году возглавил проект «Корпоративный университет» компании ЗАО «Илим Палп Энтерпрайз», инициировав масштабную программу подготовки кадрового резерва, развития корпоративной культуры и внутренних коммуникаций.

С 2006 года входит в состав Совета директоров ОАО «Группа «Илим».

Акциями ОАО «Группа «Илим» не владеет.



Ерухимович Леонид Аркадьевич

Окончил Ленинградский технологический институт целлюлозно-бумажной промышленности.

С 1987 по 1990 годы работал в производственном объединении «Ленгаз», в объединении «Пластполимер» начальником смены.

С 1990 по 1993 годы работал в Израиле в компании Hedera Paper Mills.

С 1993 года занимался развитием трейдинга и повышением эффективности экспортных операций лесопромышленной компании Илим Палп Энтерпрайз. Также руководил процессом продвижения товарной продукции компании.

С сентября 1993 года по февраль 2004 года – директор представительства АО «Intertsez S. A.» (Швейцария) в Санкт-Петербурге.

В период с февраля 2004 года по июнь 2008 года был директором представительства «Interpulp Trading Ltd.» (Ирландия) в Санкт-Петербурге. Руководил направлением по развитию отношений с ключевыми поставщиками сырья и партнерами.

С апреля 1996 года по июль 2007 года являлся членом Совета директоров ЗАО «Илим Палп Энтерпрайз».

С 2006 года — член Совета директоров ОАО «Группа «Илим»». Акциями ОАО «Группа «Илим» не владеет.



Карлтон Кейто Или (Carleton Cato Ealy)

Кейто Или пришел в International Paper в апреле 1992 года на должность директора по корпоративному развитию. В июне 1996 года он был назначен вице-президентом, а в июне 2003 года — старшим вице-президентом компании. Кейто Или отвечает за программы International Paper по приобретениям и продаже компаний как в США, так и за их пределами.

Кейто Или начал свою профессиональную карьеру в MRR Consultants в 1979 году, где он проработал два года. После получения в 1983 году постдипломного образования он перешел в PaineWebber Inc. на должность помощника по государственным финансам.

В 1984 году он был переведен на должность помощника по ипотечному финансированию, а в 1986 году назначен вице-президентом, курирующим вопросы слияний и поглощений.

До прихода в International Paper Кейто Или с 1989 года был директором компании Charterhouse Inc.

Кейто Или является выпускником Йельского университета, имеет степень бакалавра по экономике. Он также получил степень магистра менеджмента Высшей школы менеджмента Sloan Массачусетского технологического института.

С сентября 2007 года входит в состав Совета директоров ОАО «Группа «Илим».

Акциями ОАО «Группа «Илим» не владеет.



Кэрол Луиз Робертс (Carol L. Roberts)

Кэрол Робертс начала свою карьеру в компании International Paper в 1981 году в качестве помощника инженера на комбинате в г. Мобил, штат Алабама.

В 1991 году она заняла должность директора комбината в городе Освиго, штат Нью-Йорк.

В 1993 году была назначена главным управляющим бизнес-направления по производству крафт-упаковки, а в 1996 году в зону ее ответственности вошло производство крафт-бумаги.

Через год Кэрол вошла в число руководителей компании International Paper, получив назначение на должность вице-президента по развитию персонала.

В октябре 2000 года Кэрол заняла пост вице-президента, а в ноябре 2005 года была назначена старшим вице-президентом по производству промышленной упаковки, отвечая за производство тарного картона и его переработку.

С осени 2011 года была назначена старшим вице-президентом и главным финансовым директором International Paper.

Кэрол Робертс получила диплом бакалавра технических наук по машиностроению в Йельском университете (Нью-Хейвен, Коннектикут).

Является членом Совета директоров и членом Аудиторского комитета компании Alcoa, мирового лидера по инновациям в области технологий, разработки и производства продукции из легких металлов, а также ведущего мирового производителя алюминия, алюминиевых полуфабрикатов и глинозема.

С июня 2013 года Кэрол Робертс входит в состав Совета директоров ОАО «Группа «Илим».

Акциями ОАО «Группа «Илим» не владеет.



Жан-Мишель Риберас (Jean-Michel Ribieras)

Начав свою карьеру в International Paper в 1993 году в подразделении по производству специальных видов бумаги, Жан-Мишель Риберас жил и работал в различных странах мира, занимая руководящие должности. Работая в Европе, к 2000 году Жан-Мишель стал управляющим директором European Papers West, а в 2002 году был назначен на пост вице-президента и генерального директора этого бизнеса.

В 2004 году был переведен в США (Мемфис) на должность вице-президента и генерального директора целлюлозно-бумажного бизнеса International Paper. В 2006 году в зону его ответственности также вошел бизнес по производству бумаг для последующей переработки.

В 2010 году Жан-Мишель был переведен в Бразилию, где в течение трех лет занимал должность президента подразделения компании в Латинской Америке. В 2013 году вернулся в Европу на должность старшего вице-президента и президента региона EMEA (Европа, Ближний Восток и Африка).

Жан-Мишель Риберас окончил школу ESDE (Ecole Supérieure des Dirigeants d'Entreprise) (Париж, Франция), где получил степень бакалавра бизнес-администрирования. Он также получил степень MBA в области маркетинга в Университете Хартфорда (штат Коннектикут) и прошел обучение по углубленной программе в области управления в бизнес-школе INSEAD (Фонтенбло, Франция).

С июня 2013 года Жан-Мишель Риберас является членом Совета директоров ОАО «Группа «Илим».

Акциями ОАО «Группа «Илим» не владеет.



Томми Стивен Джозеф (Tommy Steven Joseph)

Томми Стивен Джозеф является старшим вице-президентом International Paper по производству, технологии, охране труда, промышленной безопасности и цепочке централизованных закупок, а также председателем исполнительного комитета Национального совета по улучшению воздушного и водного бассейнов.

Он начал свою карьеру в 1982 году в качестве инженера-технолога комбината в г. Натчез, штат Миссисипи. Затем Томми Джозеф работал на комбинате в городе Ривердейл, после чего был назначен на должность руководителя по техническому обслуживанию производства подразделения печатных и офисных бумаг в г. Камден, штат Арканзас. В 1998 году он был назначен директором комбината в г. Мэнсфилд, штат Луизиана.

В 2001 году Томми Джозеф занял пост директора по производству тарного картона и крафтлайнера и руководителя подразделения крафт-бумаг.

В 2004 году Томми Джозеф был назначен вице-президентом International Paper по производству бумаг специального назначения, позже он занял должность вице-президента по технологии.

С января 2011 года входит в состав Совета директоров ОАО «Группа «Илим».

Акциями ОАО «Группа «Илим» не владеет.

В 2014 году состоялось 19 заседаний Совета директоров Общества, на которых было рассмотрено 496 вопросов.

Сведения о вознаграждении членов Совета директоров

В соответствии с п. 2 ст. 64 Федерального закона от 26.12.1995 № 208-ФЗ «Об акционерных обществах» по решению Общего собрания акционеров членам Совета директоров в период исполнения ими своих обязанностей могут выплачиваться вознаграждение и (или) компенсироваться расходы, связанные с исполнением ими функций членов Совета директоров Общества. Размер таких вознаграждений и компенсаций устанавливается решением Общего собрания акционеров.

В 2013 году решением внеочередного Общего собрания акционеров ОАО «Группа «Илим» от 16 декабря 2013 года (Протокол №6/2013 от 17 декабря 2013 года) членам Совета директоров были установлены следующие выплаты:

Членам Совета директоров Открытого акционерного общества «Группа «Илим» установить в период исполнения ими своих обязанностей в 2014 году размер вознаграждения в сумме, составляющей рублевый эквивалент 300 000 долларов США для члена Совета директоров, 345 000 долларов США для Председателя Совета директоров по курсу ЦБ РФ на день выплаты. Выплату вознаграждения членам Совета директоров в 2014 г. осуществлять ежеквартально в течение 10 рабочих дней после окончания соответствующего квартала.

Членам Совета директоров Открытого акционерного общества «Группа «Илим» установить размер компенсации расходов, связанных с исполнением ими в 2014 году функций членов Совета директоров ОАО «Группа «Илим», в общей сумме, не превышающей 40 000 000 рублей.

Выплата компенсаций осуществляется в рублях РФ или в долларах США в соответствии с заявлениями членов Совета директоров в течение 45 календарных дней с даты окончания очередного квартала при условии предъявления в Общество (ОАО «Группа «Илим») подтверждающих произведенные расходы документов. При этом расходы, понесенные членами Совета директоров, в валюте отличной от выбранной валюты выплаты компенсаций пересчитываются в выбранную валюту по курсу (кросс-курсу) ЦБ РФ на дату окончания соответствующего квартала.

Комитеты Совета директоров

С учетом рекомендаций, приведенных в Кодексе корпоративного управления (рекомендован Письмом Банка России от 10.04.2014 №06-52/2463), для предварительного рассмотрения наиболее важных вопросов, относящихся к компетенции Совета директоров, в Обществе в соответствии с п.9.42 Устава созданы и действуют Комитеты Совета директоров:

- Комитет по стратегическому планированию и инвестициям;
- Комитет по вознаграждениям и кадрам;
- Аудиторский комитет;
- Комитет по планированию и бюджету;
- Исполнительный комитет.

Генеральный директор

В соответствии с Уставом ОАО «Группа «Илим» руководство текущей деятельностью Общества осуществляется единоличным исполнительным органом — Генеральным директором.

Генеральный директор подотчетен в своей деятельности Совету директоров и Общему собранию акционеров.

К компетенции единоличного исполнительного органа относятся все вопросы руководства текущей деятельностью, в том числе обычной хозяйственной деятельностью Общества, за исключением вопросов, отнесенных к компетенции Общего собрания акционеров и Совета директоров.

Генеральный директор ОАО «Группа «Илим» был назначен на заседании Совета директоров ОАО «Группа «Илим» 25 июня 2013 года (Протокол №21 (121) от 25.06.13г.).



Франц Йозеф Маркс (Franz Josef Marx)

Генеральный директор ОАО «Группа «Илим»

Франц Йозеф Маркс имеет степень магистра в области инженерного дела Университета прикладных наук г. Майнца (Рейнланд-Пфальц) и степень MBA Университета г. Киль (Германия).

Франц Йозеф Маркс начал свою профессиональную деятельность в компании BASF, работал в Европе, Китае, на Среднем Востоке и в Африке. В течение 9 лет г-н Маркс работал в сфере управленческого консультирования в Boston Consulting Group в должности партнера и управляющего директора по работе с предприятиями, занятыми в области производства промышленных товаров на территории СНГ.

В сентябре 2008 года Франц Йозеф Маркс был назначен президентом International Paper в России. С декабря 2008 года по июнь 2013 года являлся членом Совета директоров ОАО «Группа «Илим».

В июле 2013 года Франц Йозеф Маркс приступил к работе в качестве Генерального директора Группы «Илим».

Акциями ОАО «Группа «Илим» не владеет.

Ревизионная комиссия

Для осуществления контроля за финансово-хозяйственной деятельностью Общества Общим собранием акционеров избирается Ревизионная комиссия Общества на срок до следующего годового Общего собрания акционеров.

В период с 01 января 2014 года по 11 июня 2014 года на основании решения годового Общего собрания акционеров ОАО «Группа «Илим» (Протокол №4/2013 от 01.07.13 г.) действовал следующий состав Ревизионной комиссии:

- Дежина Мария Викторовна
- Комиссарова Ольга Владимировна
- Дорофеев Виталий Сергеевич
- Уемлянин Борис Викторович
- Юрова Ирина Анатольевна

В период с 11 июня 2014 года по 31 декабря 2014 года на основании решения годового Общего собрания акционеров ОАО «Группа «Илим» (Протокол №2/2014 от 11.06.14 г.) действовал следующий состав Ревизионной комиссии:

Фамилия, имя, отчество	Сведения о должностях, занимаемых членами Ревизионной комиссии в ОАО «Группа «Илим» в период исполнения ими своих функций
Зайнутдинов Сирожиддин Сайфутдинович	Управляющий директор по внутреннему аудиту ОАО «Группа «Илим»
Дорофеев Виталий Сергеевич	Директор по налоговому планированию Управления по финансам ОАО «Группа «Илим»
Комиссарова Ольга Владимировна	Главный специалист по специальным проверкам Управления по внутреннему аудиту ОАО «Группа «Илим»
Уемлянин Борис Викторович	Директор по защите активов Центрального офиса – заместитель Руководителя Управления по защите активов ОАО «Группа «Илим»
Юрова Ирина Анатольевна	Директор по правовой поддержке Центрального офиса Управления по правовым вопросам ОАО «Группа «Илим»

Сведения о сделках с особым порядком заключения (за отчетный период)

Сделки, признаваемые в соответствии с Федеральным законом «Об акционерных обществах» крупными сделками, а также иные сделки, на совершение которых в соответствии с Уставом Общества распространяется порядок одобрения крупных сделок

Сделки, признаваемые в соответствии с Федеральным законом «Об акционерных обществах» крупными сделками, а также иные сделки, на совершение которых в соответствии с Уставом Общества распространяется порядок одобрения крупных сделок, в 2014 году не совершались.

Перечень совершенных Обществом в отчетном году сделок, признаваемых сделками, в совершении которых имеется заинтересованность

В 2014 году ОАО «Группа «Илим» одобрило и заключило большое количество сделок, в совершении которых имеется заинтересованность, так как в ходе производственной деятельности ОАО «Группа «Илим» возникает необходимость заключения различных договоров с дочерними и аффилированными обществами, в том числе договоров купли-продажи, предоставления услуг и т.д.

Перечень совершенных ОАО «Группа «Илим» в 2014 году сделок, признаваемых в соответствии с Федеральным законом «Об акционерных обществах» сделками, приведен в Приложении №1 к настоящему годовому отчету.

Перспективы развития ОАО «Группа «Илим»

09

В течение 2014 года ОАО «Группа «Илим» постепенно наращивало производство по выходу на проектную мощность инвестиционных проектов «Большой Братск» и «Большая Коряжма».

- В филиале ОАО «Группа «Илим» в г. Коряжме увеличено производство и продажи белой офисной бумаги до 80 тысяч тонн. Дальнейший план развития предполагает увеличение объемов производства белых бумаг, выпускаемых на бумагоделательной машине №7 (БДМ №7) до 150 тысяч тонн в год. Данная продукция реализуется в рамках Соглашения о совместном маркетинге между ОАО «Группа «Илим» и ЗАО «Интернешнл Пейпер» под брендами IP Ballet и Svetocopy. В конце 2014 года ОАО «Группа «Илим» запустило производство высококачественной офисной бумаги премиум класса высшего грейда А+ с повышенной белизной, продолжая расширять линейку инновационной для Российской Федерации продукции.

В 2014 году в ОАО «Группа «Илим» произведено около 16 тысяч тонн матовой и глянцевой мелованной бумаги. Качество бумаги находится на уровне наилучших производителей Европы и Китая, что было подтверждено тестированием крупнейшим поставщиком оборудования для типографий Heidelberg.

В 2015 году ОАО «Группа «Илим» планирует нарастить объемы производства мелованной бумаги до 45 тысяч тонн, постепенно увеличивая свою долю на рынке Российской Федерации в рамках стратегии импортозамещения. После выхода на проектную мощность производительность позволит достичь 90 тысяч тонн мелованной бумаги в год.

- В филиале ОАО «Группа «Илим» в г. Братске новая целлюлозная линия вышла на уровень 560 тысяч тонн в год и продолжает наращивать выпуск. В 2015 году планируется повысить производство белой хвойной целлюлозы до 610 тысяч тонн в год. В 2014 году в ОАО «Группа «Илим» принято решение продолжить производство крафтлайнера в филиале ОАО «Группа «Илим» в г. Братске для удовлетворения спроса потребителей. Объем производства планируется поддерживать на уровне 180 тысяч тонн в год, с поставками на ключевые рынки Китая и России. Общий объем выпуска продукции филиала ОАО «Группа «Илим» в г. Братске в 2015 году превысит 1 миллион тонн, что было предусмотрено инвестиционным проектом «Большой Братск».

В настоящее время деятельность Общества сфокусирована на развитии следующих направлений:

- 1) Повышение экологической и промышленной безопасности на всех комбинатах.
- 2) Достижение максимальных запланированных показателей по инвестиционным проектам.
- 3) Снижение затрат и повышение эффективности работы оборудования.
- 4) Повышение эффективности операционной деятельности и бизнес-процессов.
- 5) Разработка планов по дальнейшему наращиванию производства за счет ликвидации узких мест комбинатов.
- 6) Сохранение обеспеченности сырьем и снижение его себестоимости за счет инвестиций в передовые технологии лесообеспечения.

Данные шаги позволят повысить конкурентоспособность ОАО «Группы «Илим» на мировом уровне и войти в число наиболее эффективных компаний в мире с точки зрения прибыльности, производительности и безопасности в отрасли.

Кадровая и социальная политика

10

Основные направления

ОАО «Группа «Илим» является признанным лидером отрасли. В Обществе работают талантливые и высокомотивированные профессионалы. Персонал такого высокого уровня является основой для осуществления Обществом успешной деятельности.

Руководство ОАО «Группа «Илим» определило и утвердило политики и принципы, нацеленные на рост благосостояния всех сотрудников Общества. Осведомленность сотрудников о целях и задачах Общества позволяет сотрудникам не только извлекать выгоду из трудовых отношений с Обществом, но и более эффективно выполнять свои должностные обязанности.

Основной целью кадровой политики Общества является создание условий для высокопроизводительного труда и развития персонала.

ОАО «Группа «Илим» воспринимает сотрудников как человеческий капитал, который является ключевым компонентом стоимости Общества и для развития которого необходимы инвестиции.

Политикой ОАО «Группа «Илим» является управление и развитие человеческого капитала в форме, которая обеспечивает для всех сотрудников возможность реализовать свой потенциал с учетом их интересов, способностей, опыта и желания работать и, следовательно, способствует профессиональному росту сотрудников и экономическому развитию Общества.

ОАО «Группа «Илим» утверждает и применяет принципы корпоративной культуры, направленные на увеличение стоимости Общества и реализацию его стратегических целей. Это культура инициативности и ответственности, ориентированности на достижение результатов и высокие этические нормы, профессионализм и сотрудничество.

Общество поддерживает современные методы организации производства, организационную структуру и безопасность, оптимизацию рабочего оборудования и процессов, а также соблюдение высоких отраслевых стандартов.

Сотрудники Общества выбираются и назначаются на должности в соответствии со своей квалификацией. Выбор сотрудников осуществляется на основе результатов работы, образования, опыта и знания современных технологий и деловых практик, а также на основе личных качеств. Выбор должен максимально совпадать с личными намерениями сотрудников и ранее принятыми ими индивидуальными карьерными планами и планами развития. Таким образом, критерии выбора призваны обеспечить привлечение и сохранение квалифицированных сотрудников, ориентированных на результат.

В Обществе вводится система управления результативностью, направленная на достижение стратегических целей Общества и профессиональный рост сотрудников Общества. Система развития и обучения персонала направлена на создание кадрового резерва Общества, повышение лидерского потенциала работников. Она объединяет различные методы и формы развития и планирования карьеры.

ОАО «Группа «Илим» осуществляет деятельность в соответствии с действующими коллективными трудовыми договорами, Трудовым кодексом Российской Федерации и иными нормативно-правовыми актами Российской Федерации и ее субъектов (далее – действующее законодательство).

Общество приветствует участие сотрудников в жизни Общества, в социально-ориентированных и в гражданских мероприятиях.

ОАО «Группа «Илим» соблюдает действующее законодательство в части создания общественных организаций и признает законное право работников на свободу объединений (в том числе в профсоюзы) и на заключение коллективных трудовых договоров.

ОАО «Группа «Илим» признает, что здоровье и безопасность сотрудников являются необходимыми условиями для реализации целей Общества и представляют собой предмет заботы сотрудников и их семей.

Основные положения политики в области вознаграждения и (или) компенсации расходов

Общество обеспечивает уровень вознаграждения сотрудников, аналогичный уровню вознаграждения ведущих компаний России. Размер вознаграждения основан на должностных обязанностях и результатах работы сотрудника. Вознаграждение включает фиксированный оклад и может включать переменный компонент заработной платы.

Фиксированный оклад представляет собой вознаграждение за выполнение должностных обязанностей и зависит от области ответственности. Договоренность между сотрудником и Обществом относительно размера фиксированного оклада оформляется в трудовом договоре. В порядке, установленном действующим законодательством, размер заработной платы сотрудника может быть изменен в результате оценки результатов работы, квалификационных требований, перевода на другую должность или в связи с требованиями действующего законодательства.

Переменная часть заработной платы формируется на основе достижения определенных плановых результатов и связанных показателей, обеспечивающих рост стоимости и увеличение эффективности Общества. Общество применяет все существующие формы поощрения, а также средства материальной и нематериальной мотивации сотрудников.

В Обществе существуют отдельные программы компенсации для различных уровней управления.

Социальный пакет сотрудников определяется действующими коллективными трудовыми договорами, Трудовым кодексом Российской Федерации и иным действующим законодательством.

Дополнительно Общество предлагает программы добровольного медицинского страхования и паритетного пенсионного обеспечения.

Охрана труда, промышленная и экологическая безопасность

11

Мероприятия, предпринимаемые в области организации пожарной безопасности и готовности к чрезвычайным ситуациям в 2014 году

В 2014 году Общество не допустило ни одного пожара и продолжает демонстрировать устойчивое снижение загораний и нарушений пожарной безопасности. В 2014 году удалось снизить внеплановые затраты и потери в результате нарушений пожарной безопасности на 65 миллионов рублей.

Основным направлением работы Общества по организации пожарной безопасности в 2014 году явилось вовлечение производственного персонала, улучшение коммуникаций и информирования о пожарной безопасности производственных объектов. Установлены новые устойчивые информационные связи как внутри филиалов, так и между филиалами Общества. Успешно реализованы проекты корпоративного информирования персонала Общества о всех ЧП и результатах их расследований, программа перекрестных аудитов специалистов пожарной безопасности филиалов и Российских предприятий целлюлозно-бумажной отрасли, вовлечение производственного персонала в нештатные противопожарные формирования, противопожарная пропаганда и агитация.

В рамках соответствия действующему законодательству и лучшим мировым практикам в области пожарной безопасности в 2014 году Обществом переработан Регламент организации пожарной безопасности и готовности к чрезвычайным ситуациям – вторая редакция утверждена приказом Генерального директора №ГД-55 от 21 марта 2014 года. Изменения позволили переориентировать усилия производственных филиалов от устранения к выявлению нарушений, оценке и устранению пожарных рисков. Ориентация на процесс предотвращения появления нарушений позволила филиалам Общества в г. Усть-Илимске и г. Коряжме исключить появление претензий от государственных органов надзора во время проверок. В 2014 году усовершенствован Стандарт «Расследование чрезвычайных происшествий в ОАО «Группа «Илим», утвержденный приказом Генерального директора №ГД-2 от 27.01.2014 года. Переработка данного стандарта и методики по расследованию загораний позволили Обществу поднять эффективность расследования причин чрезвычайных происшествий, оценки потерь и разработки мер предотвращения.

В рамках лицензионных требований в области пожарной безопасности в 2014 году ОАО «Группа «Илим» успешно прошло процедуру лицензирования, подтвердило соблюдение лицензионных требований и условий и переоформило лицензию на осуществление деятельности по тушению пожаров на производственных объектах Общества, а также лицензию на осуществление деятельности по монтажу, техническому обслуживанию и ремонту средств обеспечения пожарной безопасности зданий и сооружений.

Общество продолжает оценивать значимость и управлять пожарными рисками по единому реестру пожарных рисков, составленному в 2013 году в соответствии с Методикой оценки значимости и вероятности пожарных рисков. В 2014 году ревизия и актуализация реестра пожарных рисков позволила сформировать целевой 5-летний План пожарной безопасности производственных объектов Общества на 2015-2020 годы. Обществом утверждены планы-

графики исключения ключевых пожарных рисков на 2015 год, спланированы и одобрены инвестиции в пожарную безопасность на 5 летний период.

В 2014 году Обществом реализовано 80 миллионов рублей целевых инвестиций на улучшение противопожарной защиты объектов на филиалах. Продолжена реконструкция наружных противопожарных водопроводов в филиалах Общества в г. Коряжме и в г. Усть-Илимске. Во всех структурных подразделениях Общества проводится модернизация систем пожарной сигнализации и систем автоматического пожаротушения, плановая замена старой пожарной техники на современные пожарные автомобили и аварийно-спасательный инструмент, установка противопожарных преград, ремонт пожарных лестниц, огнезащитная обработка электролиний, а также закупка современных средств пожаротушения.

Мероприятия, реализованные в области охраны труда в 2014 году

В 2014 году начата реализация программы внедрения поведенческих аудитов безопасности на всех филиалах ОАО «Группа «Илим». Для этого были обучены внутренние тренеры, которые начали проводить обучение руководителей и специалистов на местах, а также проводить наставничество в рамках внедрения программы Поведенческих Аудитов.

В 2014 году начато внедрение проекта отслеживания выполнения мероприятий по охране труда в автоматическом режиме на базе программного обеспечения «Аудит Модерн». Данное программное обеспечение также будет включать в себя возможность автоматического анализа бланков поведенческого аудита безопасности и канал для передачи информации о происшествиях.

В 2014 году каждый филиал ОАО «Группа «Илим» работал над внедрением двух элементов программы «Береги Жизнь», которые были разработаны в конце 2013 года.

В 2014 году, введена в действие Политика по расследованию, информированию и учету происшествий на объектах ОАО «Группа «Илим», согласно которой в Обществе будут расследоваться все происшествия, включая предпосылки к несчастным случаям и микротравмы. Для расследования серьезных травм, а также для создания атмосферы открытости и доверия, способствующих информированию обо всех происшествиях, на всех филиалах созданы комитеты по внутренним расследованиям происшествий.

В течение 2014 года были проведены перекрестные аудиты по безопасности на всех филиалах. В данных аудитах принимали участие сотрудники отдела охраны труда и промышленной безопасности центрального офиса, а также специалисты филиалов Общества.

Обществом выполнялись мероприятия, направленные на улучшение условий труда работникам по коллективному договору, целевым программам и по результатам расследования несчастных случаев. В Обществе разработаны и реализуются программы по устранению ключевых рисков в области охраны труда.

В течение 2014 года выполнялись обязательные в соответствии с требованиями действующего законодательства мероприятия:

- проводилась специальная оценка условий труда;
- проводились медицинские осмотры сотрудников;
- проводились предрейсовые и послерейсовые медицинские осмотры водителей;
- проводилось обучение и аттестация по охране труда и промышленной безопасности работников и руководителей;
- проводилось обеспечение средствами индивидуальной защиты и лечебно-профилактическим питанием.

С целью обеспечения наилучшей защитой от вредных и опасных производственных факторов проводились производственные испытания новых сертифицированных средств индивидуальной защиты с целью дальнейшего приобретения.

В 2014 году Обществом разработан и принят ряд корпоративных политик и Стандартов в области охраны труда:

- Политика по безопасной эксплуатации моторизованного оборудования в ОАО «Группа «Илим».
- Политика по расследованию, информированию и учету происшествий на объектах ОАО «Группа «Илим».
- Политика по обращению с химическими веществами в ОАО «Группа «Илим».
- Политика по применению строительных рукавов на объектах ОАО «Группа «Илим».
- Политика по применению защитных очков на объектах ОАО «Группа «Илим».
- Политика по применению защитной обуви и накладок против скольжения на скользкой поверхности на объектах ОАО «Группа «Илим».

В 2014 году переоформлены соответствующие лицензии, связанные с эксплуатацией взрывоопасных и химически опасных производственных объектов, и получена лицензия на осуществление эксплуатации взрывопожароопасных и химически опасных производственных объектов I, II и III классов опасности.

Экологическая безопасность в 2014 году

ОАО «Группа «Илим» участвует в обеспечении экологически ориентированного роста экономики, сохранении благоприятной окружающей среды, биологического разнообразия и природных ресурсов для удовлетворения потребностей нынешнего и будущих поколений, реализации права каждого человека на благоприятную окружающую среду, осознанного соблюдения правопорядка в области охраны окружающей среды и обеспечении экологической безопасности на территории своей деятельности.

Направления экологической ответственности ОАО «Группа «Илим»:

- Соблюдение природоохранного законодательства Российской Федерации.
- Внедрение наилучших доступных технологий (НДТ) при модернизации производства. Наилучшие доступные технологии – это эффективные технологии, учитывающие экономическую и техническую целесообразность и обеспечивающие высокий уровень охраны окружающей среды.
- Энергосбережение и энергоэффективность.
- Ответственное лесопользование и устойчивое лесопользование.
- Открытость перед общественностью.
- Соблюдение экологических требований работниками Общества.
- Продвижение бережного отношения к окружающей среде.

ОАО «Группа «Илим» осознает всю меру ответственности за соблюдение баланса в природе и окружающей нас среде, необходимость максимально снижать негативные воздействия хозяйственной деятельности на окружающую нас экосистему и обеспечивать экологическую безопасность своих производств.

Сведения о соблюдении ОАО «Группа «Илим» принципов и рекомендаций Кодекса корпоративного управления

12

ОАО «Группа «Илим» стремится соответствовать принципам и рекомендациям, которые предусмотрены в Кодексе корпоративного управления (рекомендован Письмом Банка России от 10.04.2014 N 06-52/2463).

Обеспечение прав и законных интересов акционеров Общества гарантируется:

- правом участвовать в управлении Обществом путем принятия решений по наиболее важным вопросам деятельности Общества на общих собраниях акционеров Общества;
- действующим порядком ведения общего собрания акционеров, обеспечивающим равную возможность всем лицам, присутствующим на собрании, высказать свое мнение и задать интересующие их вопросы. Порядок созыва, подготовки и проведения Общего собрания акционеров регламентирован внутренним документом общества (Положением об Общем собрании акционеров ОАО «Группа «Илим»), утвержденным Общим собранием акционеров;
- правом на регулярное и своевременное получение полной и достоверной информации об Обществе;
- равной и справедливой возможностью участвовать в распределении прибыли Общества посредством получения дивидендов;
- равенством условий для всех акционеров – владельцев акций одной категории (типа), включая миноритарных (мелких) акционеров и иностранных акционеров, и равное отношение к ним со стороны Общества;
- наличием независимого регистратора, обеспечивающим надежные и эффективные способы учета прав собственности на акции, а также возможность свободного и быстрого отчуждения принадлежащих акционерам акций;
- наличием внутренних документов, регулирующих деятельность органов управления и контроля ОАО «Группа «Илим» (Положение о Совете директоров ОАО «Группа «Илим», Положение о Ревизионной комиссии ОАО «Группа «Илим»).

Генеральный директор
ОАО «Группа «Илим»



Франц Йозеф Маркс

**Годовая
бухгалтерская отчетность
ОАО «Группа «Илим»
за 2014 год**

13

Аудиторское заключение

о бухгалтерской (финансовой) отчетности открытого акционерного общества «Группа «Илим» по итогам деятельности за 2014 год

Акционерам открытого акционерного общества «Группа «Илим»

Аудируемое лицо

Открытое акционерное общество «Группа «Илим» (ОАО «Группа «Илим»)
Зарегистрировано Межрайонной инспекцией Федеральной налоговой службы № 15 по г. Санкт-Петербургу, свидетельство от 27.09.2006 серия 78 № 005794554.
Место нахождения: 191025, г. Санкт-Петербург, ул. Марата, д. 17.

Аудитор

Акционерное общество «БДО Юникон» (АО «БДО Юникон»)
Зарегистрировано Инспекцией Министерства РФ по налогам и сборам № 26 по Южному административному округу г. Москвы за основным государственным регистрационным номером 1037739271701.
Место нахождения: 117587, Россия, г. Москва, Варшавское шоссе, дом 125, строение 1, секция 11.
АО «БДО Юникон» является членом профессионального аудиторского объединения Некоммерческое партнерство «Аудиторская Палата России», основной регистрационный номер записи в государственном реестре аудиторов и аудиторских организаций 10201018307.
Аудиторское заключение уполномочен подписывать партнер Рудаков Сергей Николаевич на основании доверенности от 01.01.2015 № 17-01/2015-БДО.

Мы провели аудит прилагаемой бухгалтерской (финансовой) отчетности ОАО «Группа Илим» за 2014 год в следующем составе:

- бухгалтерский баланс на 31.12.2014;
- отчет о финансовых результатах за 2014 год;
- приложения к бухгалтерскому балансу и отчету о финансовых результатах, в том числе:
 - отчет об изменениях капитала за 2014 год;
 - отчет о движении денежных средств за 2014 год;
 - пояснения к бухгалтерской (финансовой) отчетности.

Ответственность аудируемого лица за бухгалтерскую (финансовую) отчетность

Руководство ОАО «Группа «Илим» несет ответственность за составление и достоверность указанной бухгалтерской (финансовой) отчетности в соответствии с требованиями законодательства Российской Федерации в части подготовки бухгалтерской (финансовой) отчетности и за систему внутреннего контроля, необходимую для составления бухгалтерской (финансовой) отчетности, не содержащей существенных искажений вследствие недобросовестных действий или ошибок.

Ответственность аудитора

Наша ответственность заключается в выражении мнения о достоверности бухгалтерской (финансовой) отчетности на основе проведенного нами аудита. Мы проводили аудит в соответствии с федеральными стандартами аудиторской деятельности. Данные стандарты требуют соблюдения применимых этических норм, а также планирования и проведения аудита таким образом, чтобы получить достаточную уверенность в том, что бухгалтерская (финансовая) отчетность не содержит существенных искажений.

Аудит включал проведение аудиторских процедур, направленных на получение аудиторских доказательств, подтверждающих числовые показатели в бухгалтерской (финансовой) отчетности и раскрытие в ней информации. Выбор аудиторских процедур является предметом нашего суждения, которое основывается на оценке риска существенных искажений, допущенных вследствие недобросовестных действий или ошибок. В процессе оценки данного риска нами рассмотрена система внутреннего контроля, обеспечивающая составление и достоверность бухгалтерской (финансовой) отчетности с целью выбора соответствующих аудиторских процедур, но не с целью выражения мнения об эффективности системы внутреннего контроля.

Аудит также включал оценку надлежащего характера применяемой учетной политики и обоснованности оценочных показателей, полученных руководством аудируемого лица, а также оценку представления бухгалтерской (финансовой) отчетности в целом.

Мы полагаем, что полученные в ходе аудита аудиторские доказательства дают достаточные основания для выражения мнения о достоверности бухгалтерской (финансовой) отчетности.

Мнение

По нашему мнению, бухгалтерская (финансовая) отчетность отражает достоверно во всех существенных отношениях финансовое положение ОАО «Группа «Илим» по состоянию на 31 декабря 2014 года, результаты его финансово-хозяйственной деятельности и движение денежных средств за 2014 год в соответствии с требованиями законодательства Российской Федерации в части подготовки бухгалтерской (финансовой) отчетности.

АО «БДО Юникон»

Партнер
31 марта 2015 года

С.Н. Рудаков



Приложение № 1
к Приказу Министерства финансов
Российской Федерации
от 02.07.2010 № 66н
(в ред. Приказа Минфина РФ
от 05.10.2011 № 124н)

Бухгалтерский баланс
на **31 декабря 2014 г.**

Организация **Открытое акционерное общество «Группа «Илим»**
Идентификационный номер налогоплательщика
Вид экономической деятельности **Производство целлюлозы, бумаги, картона**
Организационно-правовая форма/форма собственности **Открытое акционерное общество/частная**
Единица измерения: млн. руб.
Местонахождение (адрес) **191025, Санкт-Петербург, ул. Марата 17**

Коды		
0710001		
31	12	2014
по ОКПО 96789280		
ИНН 7840346335		
по ОКВЭД 21.1		
по ОКОПФ/ОКФС 12247		23
по ОКЕИ 385		

Пояс-нения	Наименование показателя	Код показателя	На	На	На
			31 декабря 2014 г.	31 декабря 2013 г.	31 декабря 2012 г.
	АКТИВ				
	I. ВНЕОБОРОТНЫЕ АКТИВЫ				
	Нематериальные активы	1110	10	9	4
	Результаты исследований и разработок	1120	171	5	5
3.1, 16	Основные средства	1130	68 130	51 973	18 870
3.2	Доходные вложения в материальные ценности	1140	3 308	2 623	784
4	Финансовые вложения	1150	12 114	7 599	7 653
17	Отложенные налоговые активы	1160	4 076	0	0
3.3	Прочие внеоборотные активы	1170	1 664	2 099	2 172
	Авансы, выданные под инвестиционную деятельность	1180	232	1 715	2 564
3.4, 16	Незавершенное капитальное строительство	1190	1 998	4 973	31 843
	Итого по разделу I	1100	91 703	70 996	63 895
5	II. ОБОРОТНЫЕ АКТИВЫ				
	Запасы	1210	8 618	8 346	6 475
	в том числе: сырье, материалы и другие аналогичные ценности	1211	3 811	3 236	2 358
	затраты в незавершенном производстве	1213	4 028	4 353	3 743
	готовая продукция и товары для перепродажи	1214	645	684	364
	товары отгруженные	1215	134	73	10
	Налог на добавленную стоимость по приобретенным ценностям	1220	523	580	1 070
7	Дебиторская задолженность	1230	6 575	5 862	7 469
	долгосрочная дебиторская задолженность	1231	4	8	12
	в том числе покупатели и заказчики	1232	4	7	11
	краткосрочная дебиторская задолженность	1233	6 571	5 854	7 457
	в том числе покупатели и заказчики	1234	5 261	4 072	3 714
4	Финансовые вложения	1240	729	534	30
	Денежные средства	1250	5 679	2 289	178
	в том числе денежные эквиваленты	1251	3 985	247	
6	Прочие оборотные активы	1260	229	340	190
	Итого по разделу II	1200	22 353	17 951	15 412
16	БАЛАНС	1600	114 056	88 947	79 307

Форма 0710001 с. 2

Пояснения	Наименование показателя	Код показателя	На 31 декабря 20 14 г.	На 31 декабря 20 13 г.	На 31 декабря 20 12 г.
	ПАССИВ				
	III. КАПИТАЛ И РЕЗЕРВЫ				
	Уставный капитал (складочный капитал, уставный фонд, вклады товарищей)	1310	6 123	6 123	6 123
	Собственные акции, выкупленные у акционеров	1320	()	()	()
	Переоценка внеоборотных активов	1340	15 456		
	Добавочный капитал (без переоценки)	1350	8 526	8 526	8 526
	Резервный капитал	1360	306	306	306
8	Нераспределенная прибыль (непокрытый убыток)	1370	-7 741	9 752	12 560
	Итого по разделу III	1300	22 670	24 707	27 515
9	IV. ДОЛГОСРОЧНЫЕ ОБЯЗАТЕЛЬСТВА				
	Заемные средства	1410	41 294	41 919	25 616
	Отложенные налоговые обязательства	1420	0	16	754
	Резервы под условные обязательства	1430			
	Прочие обязательства	1450	0	144	203
	Итого по разделу IV	1400	41 294	42 079	26 573
9	V. КРАТКОСРОЧНЫЕ ОБЯЗАТЕЛЬСТВА				
	Заемные средства	1510	38 477	11 776	15 887
	Кредиторская задолженность	1520	10 196	9 015	7 830
11	в том числе:				
	поставщики и подрядчики	1521	6 755	6 695	5 916
	задолженность перед персоналом организации	1522	688	266	368
	задолженность перед государственными внебюджетными фондами	1523	225	139	146
	задолженность по налогам и сборам	1524	373	380	252
11	прочие кредиторы	1525	2 148	1 520	1 132
	задолженность перед участниками (учредителями) по выплате доходов	1526	7	15	16
	Доходы будущих периодов	1530	209	106	5
10	Оценочные резервы	1540	1 210	1 264	1 454
	Прочие обязательства	1550	0	0	43
	Итого по разделу V	1500	50 092	22 161	25 219
	БАЛАНС	1700	114 056	88 947	79 307

Отчет о финансовых результатах
за январь-декабрь **20 14** г.

Организация Открытое акционерное общество «Группа «Илим»
Идентификационный номер налогоплательщика
Вид экономической деятельности Производство целлюлозы, бумаги, картона
Организационно-правовая форма/форма собственности Открытое акционерное общество/частная
Единица измерения: млн. руб.

Коды		
0710002		
31	12	2014
96789280		
7840346335		
21.1		
12247	23	
385		

Форма по ОКУД
Дата (число, месяц, год)
по ОКПО
ИНН
по ОКВЭД
по ОКOPФ/OKFC
по ОКЕИ

Пояснения	Наименование показателя	Код показателя	За январь-декабрь 20 14 г.	За январь-декабрь 20 13 г.
12	Выручка	2110	71 288	53 940
13	Себестоимость продаж	2120	(50 904)	(43 387)
	Валовая прибыль (убыток)	2100	20 384	10 553
13	Коммерческие расходы	2210	(3 210)	(2 960)
13	Управленческие расходы	2220	(6 779)	(5 821)
	Прибыль (убыток) от продаж	2200	10 395	1 772
	Доходы от участия в других организациях	2310	255	0
	Проценты к получению	2320	403	347
	Проценты к уплате	2330	(2 565)	(2 191)
14	Прочие доходы	2340	1356	588
15	Прочие расходы	2350	(31 440)	(4 062)
16	Прибыль (убыток) до налогообложения	2300	(21 596)	(3 546)
17	Текущий налог на прибыль	2410	3	1
17	в т.ч. постоянные налоговые обязательства (активы)	2421	(228)	(30)
17	Изменение отложенных налоговых обязательств	2430	(529)	(2 053)
17	Изменение отложенных налоговых активов	2450	4 621	2 792
	Прочее	2460	0	0
	Чистая прибыль (убыток)	2400	(17 501)	(2 808)
	СПРАВОЧНО			
	Результат от переоценки внеоборотных активов, не включаемый в чистую прибыль (убыток) периода	2510	15 456	
	Результат от прочих операций, не включаемый в чистую прибыль (убыток) периода	2520		
	Совокупный финансовый результат периода	2500	(2 045)	(2 808)
	Базовая прибыль (убыток) на акцию	2900	(0,00000286)	(0,00000046)
	Разводненная прибыль (убыток) на акцию	2910		

**Отчет о движении денежных средств
за январь-декабрь 20 14 г.**

Организация Открытое акционерное общество «Группа «Илим»
Идентификационный номер налогоплательщика _____
Вид экономической деятельности Производство целлюлозы, бумаги, картона
Организационно-правовая форма/форма собственности _____
Открытое акционерное общество/частная
Единица измерения: млн. руб.

Коды		
0710004		
31	12	2014
по ОКПО		
96789280		
ИНН		
7840346335		
по ОКВЭД		
39834		
91	23	
по ОКЕИ		
384		

Наименование показателя	Код показателя	За январь-декабрь 20 14 г. ¹	За январь-декабрь 20 13 г. ²
Денежные потоки от текущих операций			
Поступления - всего	4110	72 183	57 574
В том числе:			
от продажи продукции, товаров, работ и услуг	4111	70 425	53 668
в т.ч. основные, дочерние и зависимые Общества	4111.1	46 021	1 962
комиссионных и иных аналогичных платежей	4112	476	333
в т.ч. основные, дочерние и зависимые Общества	4112.1	317	130
от перепродажи финансовых вложений	4113		
прочие поступления	4119	1 282	3 573
Платежи - всего	4120	(58 304)	(52 480)
в том числе:			
услуги	4121	(41 745)	(36 817)
в т.ч. основные, дочерние и зависимые Общества	4121.1	(7 728)	(3 816)
в связи с оплатой труда работников	4122	(8 471)	(8 623)
процентов по долговым обязательствам	4123	(2 525)	(2 176)
налога на прибыль организации	4124	(5)	(5)
прочие платежи	4129	(5 558)	(4 859)
Сальдо денежных потоков от текущих операций	4100	13 879	5 094

Форма 0710004 с. 2

Наименование показателя	Код показателя	За январь-декабрь 20 14 г. ¹	За январь-декабрь 20 13 г. ²
Денежные потоки от инвестиционных операций			
Поступления - всего	4210	810	471
в том числе:			
вложений)	4211	223	66
от продажи акций других организаций (долей участия)	4212		
ценных бумаг (прав требования денежных средств к другим	4213	1	36
аналогичных поступлений от долевого участия в других	4214	462	340
прочие поступления	4219	125	29
Платежи - всего	4220	(4 926)	(13 053)
в том числе:			
реконструкцией и подготовкой к использованию	4221	(4 267)	(11 353)
внеоборотных			
участия)	4222	()	()

Наименование показателя	Код показателя	За январь-декабрь 20 14 г. ¹	За январь-декабрь 20 13 г. ²
требования денежных средств к другим лицам),	4223	()	()
стоимость инвестиционного актива	4224	()	(71)
прочие платежи	4229	(659)	(1 629)
Сальдо денежных потоков от инвестиционных операций	4200	(4 115)	(12 582)
Денежные потоки от финансовых операций			
Поступления - всего	4310	12 113	34 687
в том числе:			
получение кредитов и займов	4311	11 844	34 687
денежных вкладов собственников (участников)	4312		
от выпуска акций, увеличения долей участия	4313		
бумаг и др.	4314		
прочие поступления	4319	269	0

Форма 0710004 с. 3

Наименование показателя	Код показателя	За январь-декабрь 20 14 г. ¹	За январь-декабрь 20 13 г. ²
Платежи - всего	4320	(19 381)	(24 919)
в том числе:			
(долей участия) организации или их выходом из состава	4321	()	()
прибыли в пользу собственников (участников)	4322	()	()
ценных бумаг, возврат кредитов и займов	4323	(19 381)	(24 919)
прочие платежи	4329	()	()
Сальдо денежных потоков от финансовых операций	4300	(7 268)	9 768
Сальдо денежных потоков за отчетный период	4400	2 496	2 280
Остаток денежных средств и денежных эквивалентов на	4450	2 289	178
в т.ч. денежные эквиваленты	4451	246	0
Остаток денежных средств и денежных эквивалентов на	4500	5 679	2 289
в т.ч. денежные эквиваленты	4501	3 985	247
Внутрифирменные (79 свернуто)		0	0
отношению к рублю	4490	894	(169)

Приложение № 2
к Приказу Министерства финансов
Российской Федерации
от 02.07.2010 № 66н
(в ред. Приказа Минфина РФ
от 05.10.2011 № 124н)

**Отчет об изменениях капитала
за 20 14 г.**

Организация Открытое акционерное общество «Группа «Илим»
Идентификационный номер налогоплательщика _____
Вид экономической деятельности Производство целлюлозы, бумаги, картона
Организационно-правовая форма/форма собственности частная
открытое акционерное общество
Единица измерения: млн. руб.

Коды		
0710003		
31	12	2014
по ОКПО 96789280		
ИНН 7840346335		
по ОКВЭД 21.1		
12247	23	
по ОКЕИ 385		

1. Движение капитала

Наименование показателя	Код	Уставный капитал	Собственные акции, выкупленные у акционеров	Добавочный капитал	Резервный капитал	Нераспределенная прибыль (непокрытый убыток)	Итого
Величина капитала на 31 декабря 20 12 г. ¹	3100	6 123	()	8 526	306	12 560	27 515
За 2013 г.²							
Увеличение капитала - всего:	3210						
в том числе:							
чистая прибыль	3211	x	x	x	x		
переоценка имущества	3212	x	x		x		
доходы, относящиеся непосредственно на увеличение капитала	3213	x	x		x		
дополнительный выпуск акций	3214				x	x	
увеличение номинальной стоимости акций	3215				x		x
реорганизация юридического лица	3216						

Форма 0710023 с. 2

Наименование показателя	Код	Уставный капитал	Собственные акции, выкупленные у акционеров	Добавочный капитал	Резервный капитал	Нераспределенная прибыль (непокрытый убыток)	Итого
Уменьшение капитала - всего:	3220	()		()	()	(2 808)	(2 808)
в том числе:							
убыток	3221	x	x	x	x	(2 808)	(2 808)
переоценка имущества	3222	x	x	()	x	()	()
расходы, относящиеся непосредственно на уменьшение капитала	3223	x	x	()	x	()	()
уменьшение номинальной стоимости акций	3224	()			x		()
уменьшение количества акций	3225	()			x		()
реорганизация юридического лица	3226						()
дивиденды	3227	x	x	x	x	()	()
Изменение добавочного капитала	3230	x	x				x
Изменение резервного капитала	3240	x	x	x		()	x
Величина капитала на 31 декабря 20 13 г. ²	3200	6 123	()	8 526	306	9 752	24 707
За 2014 г.³							
Увеличение капитала - всего:	3310	0		15 456	0		15 456
в том числе:							
чистая прибыль	3311	x	x	x	x		

Наименование показателя	Код	Уставный капитал	Собственные акции, выкупленные у акционеров	Добавочный капитал	Резервный капитал	Нераспределенная прибыль (непокрытый убыток)	Итого
переоценка имущества	3312	x	x	15 456	x		15 456
доходы, относящиеся непосредственно на увеличение капитала	3313	x	x		x		
дополнительный выпуск акций	3314				x	x	
увеличение номинальной стоимости акций	3315				x		x
реорганизация юридического лица	3316						
Уменьшение капитала - всего:	3320	()		()	()	(17 493)	(17 493)
в том числе: убыток	3321	x	x	x	x	(17 493)	(17 493)
переоценка имущества	3322	x	x	()	x	()	()
расходы, относящиеся непосредственно на уменьшение капитала	3323	x	x	()	x	()	()
уменьшение номинальной стоимости акций	3324	()			x		()
уменьшение количества акций	3325	()			x		()
реорганизация юридического лица	3326						()
дивиденды	3327	x	x	x	x	()	()
Изменение добавочного капитала	3330	x	x				x
Изменение резервного капитала	3340	x	x	x			x
Величина капитала на 31 декабря 20 14 г. ³	3300	6 123	()	23 982	306	(7 741)	22 670

2. Корректировки в связи с изменением учетной политики и исправлением ошибок

Форма 0710023 с. 3

Наименование показателя	Код	На 31 декабря 20 14 г. ¹	Изменения капитала за 20 14 г. ²		На 31 декабря 20 14 г. ²
			за счет чистой прибыли (убытка)	за счет иных факторов	
Капитал - всего	3400	-	-	-	-
до корректировок					
корректировка в связи с изменением учетной политики	3410	-	-	-	-
исправлением ошибок	3420	-	-	-	-
после корректировок	3500	-	-	-	-
в том числе: нераспределенная прибыль (непокрытый убыток):					
до корректировок	3401	-	-	-	-
корректировка в связи с изменением учетной политики	3411	-	-	-	-
исправлением ошибок	3421	-	-	-	-
после корректировок	3501	-	-	-	-
другие статьи капитала, по которым осуществлены корректировки: (по статьям)					
до корректировок	3402	-	-	-	-
корректировка в связи с изменением учетной политики	3412	-	-	-	-
исправлением ошибок	3422	-	-	-	-
после корректировок	3502	-	-	-	-

3. Чистые активы

Наименование показателя	Код	На 31 декабря 20 14 г. ³	На 31 декабря 20 13 г. ²	На 31 декабря 20 12 г. ¹
Чистые активы	3600	22 879	24 813	27 520

Пояснения к бухгалтерской (финансовой) отчетности за 2014 год ОАО «Группа «Илим»

г. Санкт-Петербург
2015 год

Оглавление

1. Общие сведения об Обществе	2
2. Порядок формирования отчетности и учетная политика	2
2.1 Особенности организации бухгалтерского учета, связанные со структурой Общества	3
2.2 Основные средства и нематериальные активы	3
2.3 Финансовые вложения	4
2.4 Материально-производственные запасы и затраты (МПЗ)	5
2.5 Кредиты и займы полученные	5
2.6 Операции в иностранной валюте	5
2.7 Оценочные резервы	6
2.8 Дебиторская и кредиторская задолженность	7
2.9 Доходы от обычных видов деятельности	7
2.10 Учет затрат	7
2.11 Прочие доходы и расходы	8
2.12 Порядок учета отдельных операций	9
2.13 Раскрытие информации о денежных средствах	9
2.14 Отличия учетной политики на 2014 год от учетной политики 2013 год	10
3. Внеоборотные активы	11
3.1 Основные средства	11
3.2 Доходные вложения в материальные ценности (ДВМЦ)	12
3.3 Прочие внеоборотные активы	13
3.4 Незавершенные капитальные вложения	14
4. Финансовые вложения	14
5. Материально-производственные запасы	16
6. Прочие оборотные активы	16
7. Дебиторская задолженность и авансы по основной деятельности	16
8. Капитал	17
9. Кредиты	17
10. Оценочные резервы	19
11. Кредиторская задолженность	19
12. Выручка	19
13. Полная себестоимость	20
14. Прочие доходы	20
15. Прочие расходы	21
16. Информация по сегментам	22
17. Отложенный налог	22
18. Условные факты хозяйственной деятельности	22
18.1 Судебные споры с участием Общества на отчетную дату	22
18.2 Обеспечения, учтенные Обществом	23
19. Операции со связанными сторонами	23
19.1 Связанные стороны	23
19.2 Информация об операциях со связанными сторонами	24
20. События после отчетной даты	25
21. Финансовые риски	25

1. Общие сведения об Обществе

Общество образовано в 2006 году. На основании договора о присоединении от 07 февраля 2007 года Общество 02 июля 2007 года прошло реорганизацию в форме присоединения к нему четырех крупных промышленных предприятий (далее – Правопредшественники):

- ОАО «Котласский ЦБК», г. Коряжма (КЦБК)
- ОАО ПО «Усть-Илимский ЛПК», г. Усть-Илимск (УИЛПК)
- ОАО «Целлюлозно-картонный комбинат», г. Братск (ЦКК)
- ОАО «Братсккомплексхолдинг», г. Братск (БКХ)

Основным акционером Общества является компания Ilim Holding SA (Швейцария), владеющая 92,84% акций Общества.

Основным видом деятельности Общества является производство и реализация целлюлозно-бумажной продукции.

Юридический и фактический адрес Общества: г. Санкт-Петербург, ул. Марата, дом 17.

Общество имеет филиалы и региональные обособленные подразделения в городах Коряжма, Братск, Усть-Илимск и представительства в городах Москва, Архангельск, Иркутск, Пекин (КНР).

Общество принимает участие в 8 дочерних организациях, расположенных в Санкт-Петербурге, Архангельской и Иркутской областях РФ.

Среднесписочная численность персонала Общества в 2014 году составила 15 367 сотрудников (в 2013 году – 15 671 сотрудника).

Реестродержателем Общества на отчетную дату является ЗАО «Регистраторское общество «Статус». Аудитором Общества является АО «БДО Юникон».

2. Порядок формирования отчетности и учетная политика

Отчетность Общества за 2014 год сформирована в соответствии с требованиями действующего законодательства по бухгалтерскому учету Российской Федерации. Допущенные отклонения от действующих нормативных требований раскрыты далее в настоящем разделе.

С целью формирования в бухгалтерском учете наиболее полной и достоверной информации о деятельности Общества, её имущественном положении и финансовых результатах в состав расходов по обычным видам деятельности включаются все расходы организации, в том числе расходы, которые носят социальный характер. А именно:

- проведение мероприятий спорта, отдыха, развлечений, культурно-просветительского характера и иных аналогичных мероприятий;
- выплаты материальной помощи;
- оплата проезда к месту отдыха и обратно работника и членов семьи;
- подарки и поощрения к юбилейным датам;
- выплаты при выходе на пенсию и т.д.;
- иные аналогичные расходы.

Указанные расходы отражены в составе показателей строк 2120 «Себестоимость проданных товаров, работ, услуг» и 2220 «Управленческие расходы» Отчета о финансовых результатах.

МПЗ, приобретенные для инвестиционных проектов, принимаются к учету на отдельный счет и отражаются в бухгалтерской отчетности в разделе «Внеоборотные активы».

Авансы выданные, связанные с инвестиционной деятельностью, отражаются в разделе I «Внеоборотные активы» формы Бухгалтерский баланс. НДС по таким авансам показан в разделе II «Оборотные активы» Бухгалтерского баланса.

Если не указаны иные единицы измерения, все числовые показатели отчетности Общества, представленные в табличном формате, в том числе в пояснениях к бухгалтерской отчетности, приведены в миллионах Российских рублей.

2.1 Особенности организации бухгалтерского учета, связанные со структурой Общества

Филиалы Общества выделены на отдельный баланс и имеют расчётные (рублевые, валютные) счета в банках. Представительства Общества не имеют отдельного баланса, имеют текущие счета в банках, через которые осуществляется финансирование их деятельности.

Функции ведения бухгалтерского, налогового учёта и контроля возложены на бухгалтерию Общества, возглавляемую главным бухгалтером Общества. Бухгалтерские подразделения функционируют в центральном офисе Общества в Санкт-Петербурге и на филиалах Общества.

Бухгалтерский и налоговый учёт осуществляется с применением программы SAP ERP, расчеты с персоналом производятся в программе SAP HR.

2.2 Основные средства и нематериальные активы

Сумма амортизационных отчислений по нематериальным активам определяется ежемесячно по нормам, рассчитанным исходя из их первоначальной стоимости и срока их полезного использования линейным способом. Срок полезного использования нематериальных активов ежегодно проверяется на необходимость его уточнения.

Под инвестиционным активом понимается объект имущества, который впоследствии будет принят к бухгалтерскому учету в качестве нематериального актива или основного средства и подготовка которого к предполагаемому использованию требует длительного времени и существенных расходов на приобретение, сооружение и (или) изготовление. Срок подготовки объекта к использованию и уровень существенности расходов устанавливаются учетной политикой Общества в стандарте по учёту «Нематериальные активы».

В первоначальную стоимость инвестиционных активов включаются проценты, причитающиеся к оплате заимодавцу (кредитору), непосредственно связанные с приобретением, сооружением и (или) изготовлением инвестиционного актива, начисленные до принятия объекта к бухгалтерскому учёту в качестве инвентарного объекта.

Срок полезного использования объекта основных средств определяется в соответствии с техническими условиями (технической документацией объекта), с учетом ожидаемого срока использования этого объекта в соответствии с ожидаемой производительностью или мощностью, ожидаемого физического износа, зависящего от режима эксплуатации, естественных условий и влияния агрессивной среды, системы проведения ремонта, нормативно-правовых и других ограничений использования этого объекта (например, срок аренды).

Объекты недвижимости и транспортные средства отражаются в составе основных средств вне зависимости от стоимости.

Затраты на проведение всех видов ремонтов включаются в себестоимость того отчетного периода, в котором они были произведены. Резерв предстоящих расходов на ремонт основных средств не создается.

Объекты недвижимости, приобретенные или законченные строительством, право собственности на которые подлежит государственной регистрации, переводятся в состав основных средств по мере их фактической готовности к эксплуатации независимо от факта подачи документов на государственную регистрацию. Начисление амортизации по таким объектам начинается в бухгалтерском учете с первого числа месяца, следующего за месяцем перевода их в состав основных средств вне зависимости от даты государственной регистрации.

Активы, сроком полезного использования более 12 месяцев, но имеющие первоначальную стоимость не более 40 тыс. руб. за единицу, отражаются в составе материально-производственных запасов.

При отсутствии в договоре аренды стоимости арендованного имущества постановка на забалансовый учет осуществляется по стоимости, определенной на основании экспертной оценки стоимости объекта аренды руководителем подразделения – инициатора договора аренды.

Учетная стоимость земельных участков, арендованных и находящихся в бессрочном пользовании, сформирована на основании выписок из государственного кадастра недвижимости. При отсутствии данных о кадастровой стоимости арендованные земельные участки отражаются в учете по рыночной стоимости.

Начисление амортизации по объектам основных средств производится линейным способом, исходя из первоначальной стоимости объекта основных средств и нормы амортизации, исчисленной исходя из срока полезного использования этого объекта.

Временные лесные дороги (мосты) сроком полезного использования более 12 месяцев признаются основными средствами и отражаются в отчетности в составе внеоборотных активов по строке «Основные средства». Расходы на строительство временных лесных дорог (мостов) сроком полезного использования более 12 месяцев отражаются в отчетности в составе внеоборотных активов по строке «Незавершенное капитальное строительство».

2.3 Финансовые вложения

Финансовые вложения принимаются к бухгалтерскому учёту по первоначальной стоимости. Первоначальной стоимостью финансовых вложений:

- при приобретении за плату – признается сумма фактических затрат на их приобретение, за исключением налога на добавленную стоимость и иных возмещаемых налогов;
- при получении в счёт вклада в уставный (складочный) капитал – признается их денежная оценка, согласованная учредителями (участниками).

При выбытии долевых финансовых вложений, по которым не определяется текущая рыночная стоимость, их стоимость определяется по средней первоначальной стоимости по каждому виду вложений отдельно в разрезе эмитентов.

При выбытии долевых финансовых вложений, по которым определяется текущая рыночная стоимость, их стоимость определяется исходя из последней оценки.

При выбытии долговых финансовых вложений их стоимость определяется по первоначальной стоимости каждой единицы бухгалтерского учёта финансовых вложений¹.

¹ п.26 ПБУ 19/02 «Учёт финансовых вложений», утв. Приказом Минфина РФ от 10 декабря 2002 г. № 126н

2.4 Материально-производственные запасы и затраты (МПЗ)

Оценка МПЗ при их отпуске в производство и ином выбытии производится:

- материалов и товаров по себестоимости первых по времени поступления материально-производственных запасов (метод ФИФО);
- полуфабрикатов собственного производства, готовой продукции и древесного сырья по средней себестоимости;
- готовой продукции, полуфабрикатов собственного производства по фактической производственной (неполной) себестоимости;
- ГСМ по средней себестоимости;
- малоценных активов, спецодежды по стоимости единицы.

Отклонения в стоимости полуфабрикатов (материалов), распределяются по направлениям выбытия полуфабрикатов (материалов) собственного производства пропорционально фактическим объёмам расхода полуфабрикатов (материалов) по каждому наименованию. К специальной оснастке и специальной одежде относятся специальные инструменты, специальные приспособления, специальное оборудование и специальная одежда.

Спецодежда сроком носки более 12 месяцев и стоимостью более 40 тыс. рублей за единицу учитывается в составе материалов и равномерно (линейным способом) списывается (в эксплуатацию) в составе затрат на производство в течение срока носки начиная с месяца, следующего за месяцем передачи работникам организации (в эксплуатацию).

В иных случаях спецодежда учитывается в составе материалов и списывается в составе затрат на производство в месяце передачи указанных объектов работникам организации (в эксплуатацию).

Оценка специальной одежды при ее списании производится по стоимости единицы запасов.

2.5 Кредиты и займы полученные

Общество осуществляет полный или частичный перевод долгосрочной задолженности по полученным кредитам и займам в состав краткосрочной задолженности, когда по условиям договора займа и (или) кредита до полного или частичного возврата суммы долга остается 365 дней².

Причитающийся к уплате заимодавцу доход, в том числе по выданным долговым ценным бумагам, учитывается в составе прочих расходов в тех отчётных периодах, к которым относятся данные начисления в соответствии с условиями договора³.

Включение дополнительных затрат, связанных с получением займов и кредитов, размещением заемных обязательств в состав прочих расходов производится в том отчётном периоде, в котором были понесены указанные затраты.

Затраты по займам и кредитам, использованным на финансирование объектов основных средств, не являющихся инвестиционными активами или не амортизируемых в установленном порядке, признаются текущими (прочими) расходами того периода, к которому они относятся.

2.6 Операции в иностранной валюте

Данные по динамике курсов валют за отчетный период, расчеты в которых ведет Общество, представлены в следующей таблице:

² п.6 ПБУ 15/01 «Учёт займов и кредитов и затрат по их обслуживанию», утвержденного приказом МФ РФ от 02.08.01 № 60н.

³ п.20 Положения по бухгалтерскому учёту «Учёт займов и кредитов и затрат по их обслуживанию» ПБУ 15/01, утвержденного приказом МФ РФ от 02.08.01 № т60н

Валюта	31.12.13г.	30.06.14г.	31.12.14г.
Руб./10 Юаней КНР	53,9934	54,0876	90,7072
Руб./Евро	44,9699	45,8251	68,3427
Руб./Доллар США	32,7292	33,6306	56,2584

Стоимость вложений во внеоборотные материальные активы (основные средства) и МПЗ, выраженная в иностранной валюте, для отражения в бухгалтерском учете и отчетности подлежит пересчету в рубли. Для целей бухгалтерского учета указанный пересчет в рубли производится по курсу, действующему на дату совершения операции.

Датой совершения операции в иностранной валюте признается день возникновения у организации права в соответствии с законодательством РФ или договором принять к бухгалтерскому учету активы, которые являются результатом этой операции.

Пересчет стоимости вложений во внеоборотные материальные активы и МПЗ, выраженной в иностранной валюте, в рубли производится по официальному курсу этой иностранной валюты к рублю, устанавливаемому ЦБ РФ. В случае, если для пересчета выраженной в иностранной валюте стоимости вложений во внеоборотные материальные активы и МПЗ, подлежащей оплате в рублях, законом или соглашением сторон установлен иной курс, то пересчет производится по такому курсу.

Вложения во внеоборотные материальные активы и МПЗ, которые оплачены организацией в предварительном порядке либо в счет оплаты которых организация перечислила аванс или задаток, признаются в бухгалтерском учете в оценке в рублях по курсу, действовавшему на дату пересчета в рубли средств выданного аванса, задатка, предварительной оплаты (в части, приходящейся на аванс, задаток, предварительную оплату).

Дебиторская и кредиторская задолженность, выраженная в иностранной валюте, подлежит пересчёту в рубли по курсу Центрального банка РФ на дату совершения операции (принятие к учёту дебиторской (кредиторской) задолженности, ее погашение).

Дебиторская и кредиторская задолженность (за исключением средств полученных и выданных авансов и предварительной оплаты, задатков), выраженная в иностранной валюте, подлежит пересчёту в рубли по курсу Центрального банка РФ на конец отчётного месяца.

Пересчет средств полученных и выданных авансов, предварительной оплаты, задатков после принятия их к бухгалтерскому учету в связи с изменением курса не производится.

Курсовая разница по операциям, принимаемым в целях налогообложения, начисляется по счёту учёта дебиторской (кредиторской) задолженности, подлежащей пересчёту на конец отчётного месяца либо на дату ее выбытия, включается в состав прочих доходов и расходов.

2.7 Оценочные резервы

Общество создает оценочные резервы:

- По сомнительным долгам, если дебиторская задолженность контрагентов не погашена или с высокой степенью вероятности не будет погашена в сроки, установленные договором, и не обеспечена соответствующими гарантиями⁴. Резерв формируется с учетом оценки платежеспособности дебитора. Инвентаризация сумм задолженности для целей формирования резерва проводится ежемесячно, на последнее число отчётного месяца. Данный резерв создается для целей бухгалтерского и налогового учета;

⁴ п.70 Положения по ведению бухгалтерского учета и бухгалтерской отчетности в Российской Федерации, утв. Приказом Минфина РФ от 29 июля 1998 № 34н

- Под обесценение финансовых вложений, по которым не определяется текущая рыночная стоимость, в случае наличия факта их существенного обесценения⁵. Резерв начисляется в бухгалтерском учете;
- По МПЗ, на которые в течение отчётного года рыночная цена снизилась или они морально устарели, либо полностью или частично потеряли свои первоначальные качества, отражаются в бухгалтерском балансе на конец отчётного года по текущей рыночной стоимости с учётом физического состояния запасов. Снижение стоимости МПЗ отражается в бухгалтерском учёте в виде начисления резерва⁶. Резервирование осуществляется один раз в квартал. По готовой продукции, древесному сырью и химикатам – один раз в год (на 31 декабря);
- Под снижение стоимости вложений во внеоборотные активы и оборудование к установке. В случае, если учтенные на счете «Оборудование к установке» и на счете «Вложения во внеоборотные активы и оборудование к установке» объекты признаны не соответствующими критерию актива в отчетном периоде, но не могут быть ликвидированы в этом отчетном периоде, то для целей формирования достоверной отчетности создается резерв под снижение стоимости в размере 100% от первоначальной стоимости таких объектов. Резерв создается в бухгалтерском учете.

2.8 Дебиторская и кредиторская задолженность

Дебиторская и кредиторская задолженность для целей бухгалтерского учёта классифицируется в зависимости от срока ее погашения. Дебиторская и кредиторская задолженность считается долгосрочной, если срок ее погашения составляет более 12 месяцев после отчётной даты. Дебиторская и кредиторская задолженность считается краткосрочной, если срок ее погашения составляет 12 месяцев и менее после отчётной даты.

Долгосрочная задолженность переводится в краткосрочную, если до момента ее погашения остается 365 дней и менее на отчётную дату⁷.

Краткосрочная задолженность, срок погашения которой наступил по состоянию на отчетную дату, переводится в просроченную задолженность на соответствующую отчётную дату.

2.9 Доходы от обычных видов деятельности

Доходами от обычных видов деятельности Общества являются:

- выручка от продажи продукции и товаров;
- поступления, связанные с выполнением работ, оказанием услуг;
- доходы от сдачи имущества в аренду, субаренду, лизинг.

Выручка от продажи продукции и товаров (при выполнении всех обязательных условий) признается на дату перехода права собственности.

2.10 Учет затрат

Общехозяйственные расходы, расходы на продажу (коммерческие расходы) признаются в себестоимости реализованной продукции, товаров, работ, услуг полностью в отчётном периоде в составе расходов по обычным видам деятельности.

⁵ п.38 ПБУ 19/02 «Учёт финансовых вложений», утв. Приказом МФ РФ от 10 декабря 2002 г. № 126н

⁶ п.25 ПБУ 5/01 «Учёт материально-производственных запасов», утв. Приказом МФ РФ от 9 июня 2001 г. № 44н

⁷ п.6 ПБУ 15/01 «Учёт займов и кредитов и затрат по их обслуживанию», утвержденного приказом МФ РФ от 02.08.01 № 60н

Исключение составляют расходы в части железнодорожного тарифа на перевозку готовой продукции по договорам ответственного хранения на складах хранителя с целью ее последующей реализации. По указанным договорам суммы железнодорожного тарифа учитываются в составе расходов, произведенных организацией в отчетном периоде, но относящихся к следующим отчетным периодам, и подлежат списанию в составе коммерческих расходов в периоде реализации готовой продукции, к которой они относятся, пропорционально объему реализованной готовой продукции.

Оценка незавершенного производства (НЗП) производится по фактической средней производственной себестоимости с учётом остатка на начало отчётного периода. Фактическая себестоимость формируется с учётом общепроизводственных расходов, распределенных на объекты НЗП.

Возвратные отходы оцениваются по планово-расчётной стоимости исходя из следующих принципов:

- по цене реализации (в случае последующей перепродажи);
- по пониженной цене исходного материального ресурса (по цене возможного использования), если отходы используются для основного или вспомогательного производства.

Стоимость возвратных отходов исключается из стоимости сырья, материалов и полуфабрикатов, израсходованных на производство продукции. Оценка и учёт попутных полуфабрикатов осуществляются аналогично оценке и учёту возвратных отходов.

Расходы, связанные с внутренним перемещением МПЗ между филиалами и перемещением МПЗ между филиалами и ЦО Общества, признаются в составе расходов в периоде использования соответствующих активов. Все прочие затраты на внутреннее перемещение активов учитываются в составе общепроизводственных в периоде их осуществления.

Фактическая себестоимость оказанных в текущем периоде услуг списывается на расходы по обычным видам деятельности в полном объеме, без распределения на остатки незавершенного производства. При этом, если срок оказания услуги определен как период, превышающий отчетный период (месяц), фактическая себестоимость в полном объеме списывается на расходы по обычным видам деятельности в периоде подтверждения заказчиком факта оказания услуги (подписания сторонами акта приема-передачи). До момента подтверждения заказчиком факта оказания услуги сумма осуществленных Обществом расходов, формирующая фактическую себестоимость услуги, отражается как остаток НЗП на конец месяца.

2.11 Прочие доходы и расходы

Прочие доходы и расходы отражаются в отчетности развернуто, за исключением доходов и расходов:

- по операциям купли-продажи валюты,
- по курсовым разницам,
- по формированию и восстановлению сумм резервов всех видов,
- по операциям хеджирования,
- по операциям выбытия векселей,
- от выбытия финансовых вложений в виде акций и долей.

Отдельные виды прочих расходов отражаются в составе расходов по обычным видам деятельности с раскрытием в пояснениях к бухгалтерской отчетности.

2.12 Порядок учета отдельных операций

Бюджетные средства отражаются в бухгалтерском учете по мере начисления, как возникновение целевого финансирования и задолженности по этим средствам.

При составлении бухгалтерского баланса Общество отражает развернуто:

- сумму отложенного налогового актива и отложенного налогового обязательства;
- право налогоплательщика на получение налогового вычета в случае соблюдения требований гл. 21 НК РФ и обязанность налогоплательщика восстанавливать ранее принятый к учёту НДС в периоде сбора документов.

Затраты, произведенные Обществом в отчётном периоде, но относящиеся к следующим отчётным периодам, соответствующие критериям актива, отражаются в бухгалтерском балансе:

- по строке «Прочие оборотные активы» в части затрат, срок признания которых не превышает 12 месяцев;
- по строке «Прочие внеоборотные активы» в части затрат, срок признания которых превышает 12 месяцев.

В составе расходов, произведенных Обществом в отчетном периоде, но относящихся к следующим отчетным периодам учитываются в т.ч.:

- лицензирование по видам деятельности, сертификация;
- разрешения на использования нормативов предельно допустимых выбросов (и аналогичные платежи);
- программные продукты;
- расходы на строительство временных лесовозных дорог (мостов).

2.13. Раскрытие информации о денежных средствах

В соответствии с Учетной политикой к денежным эквивалентам Общества относит высоколиквидные финансовые вложения, которые могут быть легко обращены в заранее известную сумму денежных средств и которые подвержены незначительному риску изменения стоимости, а именно: депозиты до востребования любого срока. К депозитам до востребования относятся, в том числе, депозиты с условием о возможности досрочного расторжения в любой момент без штрафных санкций.

Денежные потоки подразделяются на денежные потоки от текущих, инвестиционных и финансовых операций. Денежные потоки, которые не могут быть однозначно классифицированы на денежные потоки от текущих, инвестиционных и финансовых операций классифицируются как денежные потоки от текущих операций. Платежи по налогу на прибыль в полной сумме классифицируются как денежные потоки от текущих операций.

Величина денежных потоков в иностранной валюте пересчитывается в рубли по официальному курсу этой иностранной валюты к рублю, устанавливаемому ЦБ РФ на дату осуществления или поступления платежа. Средний курс не применяется.

В отчете о движении денежных средств свернуто отражаются денежные потоки по косвенным налогам, перевыставляемым расходам, денежные потоки комиссионера или агента в связи с осуществлением ими комиссионных или агентских услуг (за исключением платы за сами услуги). Сворачиваемые денежные потоки отражаются в составе текущей деятельности, за исключением денежных потоков по НДС, которые указываются в разрезе текущей, инвестиционной и финансовой деятельности⁸.

⁸ п.12 ПБУ 23/2011

2.14 Отличия учетной политики на 2014 год от учетной политики на 2013 год

С 01.01.2014 внесены следующие изменения в учетную политику Общества:

В связи с изменениями законодательства РФ специальный коэффициент равный 2 в отношении основных средств, используемых для работы в условиях агрессивной среды и (или) повышенной сменности, применяется к основной норме амортизации для целей налогообложения прибыли только по основным средствам, введенным в эксплуатацию до 01.01.2014г.

В связи с принятым Обществом решением и нормами законодательства РФ:

- бухгалтерская отчетность за 2014г. представляется в миллионах рублей;
- суммы отложенных налоговых активов и отложенных налоговых обязательств отражаются в бухгалтерском балансе свернуто, начиная с бухгалтерской отчетности за 2014г.;
- расходы на научные исследования и (или) опытно-конструкторские разработки списываются для целей налогообложения прибыли равномерно в течение двух лет, начиная с 1-го числа месяца, следующего за месяцем, в котором зарегистрированы исключительные права на результаты данных исследований и (или) разработок;
- суммы НДС, предъявленного поставщиками по приобретенным товарам (работам, услугам), который в соответствии с НК РФ не может быть предъявлен к вычету из бюджета, отражаются для целей бухгалтерского учета в составе расходов по обычным видам деятельности.

В связи с изменениями с 01.01.2015 года налогового законодательства РФ в Учетной политике отражены особенности налогообложения прибыли с 01.01.2015г., предъявления к вычету НДС, определения налоговой базы по НДС и налогу на имущество, в том числе:

- вычет НДС по счетам-фактурам, полученным Обществом несвоевременно, будет производиться без уточнения налоговых обязательств в периоде отражения в учете счета-фактуры;
- в НУ установлены такие же, как и в БУ правила переоценки обязательств и требований, выраженных в иностранной валюте и подлежащих оплате в рублях;
- проценты по долговым обязательствам (за исключением контролируемых сделок) принимаются для целей налогообложения прибыли в размере фактических затрат без ограничений величины ставки;
- убыток, полученный продавцом товаров (работ, услуг), от уступки права требования долга после наступления срока платежа, установленного договором, принимается для целей налогообложения прибыли в полном объеме на дату уступки права требования;
- отсутствует необходимость восстановления НДС в случае, если ранее приобретенные объекты основных средств начинают использоваться при осуществлении операций по реализации, облагаемых НДС по ставке 0%;
- не включаются в базу для расчета налога на имущество:
объекты основных средств, включенные в 1 и 2 амортизационные группы;
движимое имущество, принятое с 01.01.2013 г. к учету в качестве основных средств, за исключением объектов движимого имущества, принятого на учет в результате реорганизации или ликвидации юридических лиц, а также передачи, включая приобретение, имущества между лицами, признаваемыми в соответствии с НК РФ взаимозависимыми.

3. Внеоборотные активы

Полученные при реорганизации основные средства отнесены в отдельную амортизационную группу, в которой срок полезного использования каждого объекта основных средств устанавливался равным оставшемуся сроку полезного использования основного средства у правопреемника. В результате информация о принятых сроках полезного использования многих объектов основных средств зависит не от амортизационной группы, а от срока полезного использования объекта у правопреемника.

Для вновь приобретаемых основных средств срок полезного использования устанавливается в соответствии с классификацией основных средств по амортизационным группам согласно Постановлению Правительства РФ от 01.01.2002 г. №1 «О классификации основных средств, включаемых в амортизационные группы» с учетом мнения технических специалистов.

3.1 Основные средства

В следующих таблицах приведена информация о первоначальной стоимости, амортизации и остаточной стоимости основных средств Общества:

Наименование показателя	31.12.2012	Поступило за период	Выбыло за период	31.12.2013	Поступило за период	Выбыло за период	Пере-оценка	31.12.2014
Здания	2 892	4 741	-110	7 524	851	-18	0	8 358
Сооружения и передаточные устройства	3 594	2 555	-198	5 951	2 274	-49	0	8 176
Машины и оборудование	19 328	30 811	-623	49 039	5 477	-1 026	70 182	123 673
Транспортные средства	4 173	375	-230	4 318	647	-1 724	0	3 241
Производственный и хоз. инвентарь	94	6	-3	97	5	-3	0	99
Другие виды основных средств	33	5	0	38	8	0	0	46
Земельные участки и объекты природополь-я	143	159	-1	302		-3	0	299
Итого по первоначальной стоимости	30 259	38 652	-1 165	67 269	9 263	-2 823	70 182	143 892
Амортизация	-11 389	-4 340	413	-15 296	-6 638	1 488	-55 315	-75 761
Итого стр. 1130 Баланса	18 870	34 312	-752	51 973	2 625	-1 335	14 868	68 130

Структура амортизации	31.12.2012	31.12.2013	31.12.2014
Амортизация зданий, сооружений	1 190	1 690	2 410
Амортизация машин, оборудования, транспортных средств	10 127	13 516	73 246
Амортизация прочих основных средств	72	90	105
Амортизация всего	11 389	15 296	75 761

По состоянию на отчетную дату на консервации находится основных средств на сумму 969 млн руб. (31.12.2013 – 468 млн руб., 31.12.2012 – 248 млн руб.)

Земельные участки отражаются в отчетности по цене приобретения с учетом дополнительных затрат. Стоимость земельных участков на отчетную дату составляет 299 млн руб. (31.12.2013 – 302 млн руб., 31.12.2012 – 143 млн руб.)

Информация об арендованных основных средствах отражена в нижеследующей таблице:

Наименование группы основных средств	31.12.2012	31.12.2013	31.12.2014
Здания	502	789	688
Сооружения	177	175	175
Машины и оборудование	10	4	7
Транспортные средства	147	148	133
Прочие основные фонды	6	1	0
Земельные участки	33 564	27 262	26 365
Итого	34 406	28 379	27 369

Принятые сроки полезного использования основных средств Общества приведены в нижеследующей таблице:

Наименование группы основных средств	Срок полезного использования, лет
Здания	от 5 до 30 лет и более
Сооружения и передаточные устройства	от 3 до 27 лет
Машины и оборудование	от 2 до 20 лет
Транспортные средства	от 3 до 23 лет
Инвентарь	от 1 до 13 лет
Другие виды основных средств	от 1 до 15 лет

3.2 Доходные вложения в материальные ценности (ДВМЦ)

Сведения о первоначальной стоимости и амортизации доходных вложений в материальные ценности приведены в следующих таблицах:

Наименование показателя	31.12.2012	Поступило за период	Выбыло за период	31.12.2013	Поступило за период	Выбыло за период	Пере-оценка	31.12.2014
Здания	239	444	-22	662	82	-39		705
Сооружения	175	384	0	558	180	-2		737
Машины и оборудование	630	1 291	-50	1 871	319	-137	1 378	3 431
Транспортные средства	242	8	-21	229	45	-153		121
Прочие	5	2	0	7	3	0		9
Амортизация	-508	-233	35	-705	-432	231	-789	-1 695
Итого стр. 1140 Баланса	784	1 896	-57	2 623	197	-100	588	3 308

Структура амортизации ДВМЦ	31.12.2012	31.12.2013	31.12.2014
Здания, сооружения	76	105	163
Машины, оборудование, транспортные средства	431	599	1 531
Прочие	0	1	1
Всего	508	705	1 695

3.3 Прочие внеоборотные активы

Состав и оценка прочих внеоборотных активов приведена в следующей таблице:

Прочие внеоборотные активы	31.12.2012	31.12.2013	31.12.2014
Программные продукты длительного пользования	913	926	784
НИОКР	163	170	4
Лицензирование по видам деятельности, сертификация	6	3	3
Разрешения на использование нормативов предельно допустимых выбросов	29	26	18
Расходы на строительство временных лесовозных дорог	324	170	44
Расходы, связанные с получением кредитов	535	566	537
Расходы на изготовление тех.документации	186	227	0
Проекты освоения лесов	0	0	114
Прочие неисключительные права	0	0	150
Прочие	16	12	10
Итого стр. 1170 Баланса	2 172	2 099	1 664

Расходы на НИОКР, по которым получены положительные результаты, используемые для производственных и (или) управленческих нужд, подлежащие правовой охране, но не оформленные в соответствии с законодательством РФ, а также не подлежащие правовой охране в соответствии с законодательством РФ, признаются равномерно в составе расходов по обычным видам деятельности исходя из ожидаемого срока использования полученных результатов научно-исследовательских, опытно-конструкторских и технологических работ, в течение которого организация может получать экономические выгоды (доход), с 1-го числа месяца, следующего за месяцем, в котором было начато фактическое применение полученных результатов от выполнения указанных работ в производстве продукции (выполнении работ, оказании услуг), либо для управленческих нужд организации.

3.4 Незавершенные капитальные вложения

Состав незавершенного капитального строительства Общества приведен в следующей таблице:

Наименование показателя	31.12.2012	31.12.2013	31.12.2014
Приобретение оборудования к установке	8 009	989	280
Строительно-монтажные работы	20 873	2 144	1 062
Проектные и консалтинговые работы	579	579	579
Инвестиционные материалы	2 052	1 299	112
Прочие	393	23	25
Резерв под обесценение	-63	-61	-60
Итого стр. 1190 Баланса	31 843	4 973	1 998

4. Финансовые вложения

Все финансовые вложения Общества относятся к категории финансовых вложений, по которым не определяется текущая рыночная стоимость. Состав и оценка финансовых вложений представлены в двух таблицах данного раздела.

Сведения о долгосрочных финансовых вложениях приведены в следующей таблице:

Долгосрочные финансовые вложения	Вклады в уставный капитал	Займы, выданные основному акционеру	Займы, выданные прочим связанным сторонам	Итого, стр. 1150 Баланса
Отчетная дата 31.12.2012г.	1 018	6 630	5	7 653
Поступило	12	0	0	12
Рекласс	0	-533	2	-531
Выбыло	0	0	-8	-8
Курсовые разницы	0	0	473	473
Отчетная дата 31.12.2013г.	1 030	6 097	472	7 599
Поступило	18	0	0	18
Рекласс	-197	0	0	-197
Выбыло	-21	-5	0	-26
Курсовые разницы	0	4 720	0	4 720
Отчетная дата 31.12.2014г.	830	10 812	472	12 114

Сведения о краткосрочных финансовых вложениях приведены в следующей таблице:

Краткосрочные финансовые вложения	Вклады в уставный капитал	Займы, выданные основному акционеру	Займы, выданные прочим связанным сторонам	Итого, стр. 1240 Баланса
Отчетная дата 31.12.2012г.	534	(534)	30	30
Рекласс	0	534	8	542
Выбыло	0	0	(38)	(38)
Отчетная дата 31.12.2013г.	534	0	0	534
Рекласс	195	0	0	195
Выбыло	0	0	0	0
Отчетная дата 31.12.2014г.	729	0	0	729

В краткосрочных финансовых вложениях отражены доли в дочерних обществах ООО «Илим-СеверЛес», ЗАО «ИлимХимПром» и ООО «Дельта», которые предполагается ликвидировать.

5. Материально-производственные запасы

В следующей таблице приведены данные о составе и оценке МПЗ:

Запасы	31.12.2012	31.12.2013	31.12.2014
Сырье	422	483	547
Вспомогательные материалы и запчасти	2 043	2 890	3 645
Готовая продукция и товары для перепродажи	382	766	778
Незавершенное производство	3 743	4 353	4 028
Резерв под обесценение МПЗ	-115	-146	-380
Итого стр. 1210 Баланса	6 475	8 346	8 618

6. Прочие оборотные активы

Данные о составе прочих оборотных активов представлены в следующей таблице:

Виды активов	31.12.2012	31.12.2013	31.12.2014
Программные продукты (краткосрочные)	27	17	18
Временные лесовозные дороги	127	272	94
Недостачи и потери	17	30	100
Прочие	19	21	17
Итого стр. 1260 Баланса	190	340	229

7. Дебиторская задолженность и авансы выданные по основной деятельности

Информация о составе и динамике дебиторской задолженности отражена в следующей таблице:

Дебиторская задолженность	31.12.2012	31.12.2013	31.12.2014
Дебиторская задолженность по основной деятельности	4 028	4 419	5 725
Авансы по основной деятельности	1 239	222	231
Задолженность бюджета	429	359	667
Вычеты по НДС до подтверждения экспорта	1 774	909	80
Прочие	325	323	357
Резерв по сомнительным долгам	-326	-370	-485
Итого стр. 1230 Баланса	7 469	5 862	6 575
Справочно:			
Дебиторская задолженность в рублях	6 610	5 120	5 421
Дебиторская задолженность в валюте (рублевый эквивалент)	859	742	1 154

8. Капитал

Уставный капитал на отчетную дату составляет 6 123 092 946 руб., разделен на 6 123 092 946 обыкновенных именных акций, номинальной стоимостью 1 (один) рубль каждая, выпущенных в бездокументарной форме.

Сведения о формировании нераспределенной прибыли Общества приведены в следующей таблице:

Наименование показателя	2013	2014
Нераспределенная прибыль по состоянию на начало года	12 560	9 752
Невостребованные дивиденды	0	8
Чистая прибыль (убыток) по деятельности за год	-2 808	-17 502
Итого стр. 1370 Баланса	9 752	-7 741

Общество на отчетную дату не имеет конвертируемых ценных бумаг и не имеет договоров о размещении акций по цене ниже их рыночной стоимости. В связи с этим разводненная прибыль на одну акцию не рассчитывается.

9. Кредиты

Классификация задолженности как краткосрочной осуществлена консервативно, с учетом выборки по кредитам в будущих периодах, которые менеджмент ожидает исходя из принципов разумности и осмотрительности. Такие выборки будущих периодов, если случаются, могут увеличивать сумму погашений текущего года.

Сумма процентов, начисленных за отчетный период и подлежащих включению в стоимость инвестиционных активов за 2014 год составила 1 млн.руб. (за 2013 год – 71 млн. руб., за 2012 год – 183 млн. руб.)

Поскольку средства инвестиционных кредитов в 2014 году не использовались в качестве финансовых вложений, проценты, причитающиеся к оплате кредитору по таким кредитам, не уменьшались на величину дохода от временного использования средств кредитов в качестве финансовых вложений.

Данные о задолженности по краткосрочным кредитам и займам представлены в следующей таблице:

Банк-кредитор	2013 год		2014 год	
	Сумма в млн.USD на 31.12.13	В млн. руб. на 31.12.13	Сумма в млн.USD на 31.12.14	В млн. руб. на 31.12.14
Nordea FI	20	669	19	1 082
Nordea SWE	19	636	18	992
ИНГ Банк	0	2 111	0	0
СПБ "НордеаБанк"	46	1 511	48	2 705
HSBC	0	0	89	5 001
ING Bank Dublin	0	0	60	3 376
DZ Bank	34	1 104	34	1 887
ЗАО Юникредит Банк	54	1 773	123	6 939
VTB Bank (Austria) AG	0	0	175	9 845
Ilim Holding SA	0	3 889	0	0
Северо-западный филиал ОАО АКБ "РОСбанк"	0	0	75	4 222
GAZPROMBANK (SWITZERLAND) LTD	0	0	41	2 331
Проценты (в рублях)	0	9	0	0
Проценты (в валюте)	2	74	2	98
Итого стр. 1510 Баланса	176	11 776	684	38 477

Проценты по краткосрочным и долгосрочным кредитам отражены в таблице по краткосрочным кредитам и займам в связи с их начислением и погашением в течение года.

Данные о задолженности по долгосрочным кредитам и займам предоставлены в следующей таблице:

Банк-кредитор	2013 год		2014 год	
	Сумма в млн.USD на 31.12.13	Сумма в млн. руб. на 31.12.13	Сумма в млн.USD на 31.12.14	Сумма в млн. руб. на 31.12.14
ЗАО Юникредит Банк	288	9 437	107	6 001
СПБ "Нордеа Банк"	169	5 539	90	5 085
VTB Bank (Austria) AG	175	5 728	0	0
DZ BANK AG	84	2 743	55	3 112
HSBC	200	6 546	67	3 751
ИНГ Банк	0	1 056	0	0
ING Bank Dublin	100	3 273	40	2 250
Nordea FI	40	1 307	25	1 407
Nordea SWE	42	1 383	26	1 487
GAZPROMBANK (SWITZERLAND) LTD	0	0	249	13 984
СЕВЕРО-ЗАПАДНЫЙ ФИЛИАЛ ОАО АКБ "РОСбанк"	150	4 909	75	4 217
Итого стр. 1410 баланса	1 249	41 919	734	41 294

Все долгосрочные кредиты подлежат погашению в пределах пяти лет.

10. Оценочные резервы

Расшифровка оценочных резервов приведена в следующей таблице:

Вид оценочного обязательства	31.12.2012	31.12.2013	31.12.2014
Оценочные обязательства на оплату отпусков	619	600	667
Оценочные обязательства на выплату годовой премии	811	620	523
Оценочные обязательства на оплату аудиторских услуг	25	24	20
Оценочные резервы на внедрение программных продуктов	0	20	0
Итого стр. 1540 Баланса	1 454	1 264	1 210

11. Кредиторская задолженность

Информация о составе кредиторской задолженности приведена в следующих таблицах:

Вид задолженности	31.12.2012	31.12.2013	31.12.2014
Кредиторская задолженность перед поставщиками оборудования (долгосрочная)	203	144	0
Кредиторская задолженность по основной деятельности	5 916	6 695	6 755
Итого стр. 1450 + стр. 1521 Баланса	6 119	6 839	6 755
Справочно:			
Кредиторская задолженность в рублях	3 935	6 007	5 941
Кредиторская задолженность в валюте (рублевый эквивалент)	2 184	832	814

Прочая задолженность	31.12.2012	31.12.2013	31.12.2014
Задолженность по авансам полученным	86	971	1 940
НДС, предъявленный к вычету с авансов выданных	1 025	497	133
Задолженность по приобретению финансовых вложений	0	12	0
Расчеты по признанным претензиям	0	11	35
Расчеты по исполнительным листам	0	0	14
Прочая задолженность	21	29	26
Итого стр. 1525 Баланса	1 132	1 520	2 148

12. Выручка

Сведения о выручке Общества за отчетный год по сегментам рынка приведена в следующей таблице:

Сегмент рынка	2013 год	2014 год
Продажи продукции ЦБП на экспорт	31 675	44 862
Продажи продукции ЦБП в РФ	19 797	24 032
Перепродажа товаров	1 585	1 458
Прочая выручка (аренда, услуги и др.)	883	936
Итого стр.2110 Отчета о финансовых результатах	53 940	71 288

13. Полная себестоимость

Сведения о структуре затрат Общества представляются в виде следующих таблиц:

Элемент затрат	Итого затрат		Себестоимость (стр. 2120 ОоФР)		Коммерческие расходы (стр. 2210 ОоФР)		Управленческие расходы (стр. 2220 ОоФР)	
	2013 год	2014 год	2013 год	2014 год	2013 год	2014 год	2013 год	2014 год
Материальные затраты	35 021	40 593	31 269	36 565	2 737	2 976	1 015	1 052
Затраты на оплату труда	7 493	8 518	5 607	6 225	113	127	1 773	2 166
Социальное страхование	2 127	2 401	1 638	1 873	29	32	460	496
Амортизация	4 233	5 756	4 101	5 656	5	5	127	95
Прочие в том числе:	3 294	3 625	883	585	76	70	2 335	2 970
- налоги							300	339
- страхование							498	549
- услуги консультантов							394	424
Итого затрат	52 168	60 893	43 498	50 904	2 960	3 210	5 710	6 779

Совокупные затраты Общества на оплату использованных в течение отчетного периода энергетических ресурсов составили в 2013 году 15 077 млн руб., в 2014 году 15 865 млн руб.

В составе себестоимости и управленческих расходов за 2014 год также отражены социальные расходы в сумме 279 млн руб. (2013 год – 243 млн руб.).

14. Прочие доходы

В следующей таблице приводится информация о составе прочих доходов за 2013 и 2014 год:

Наименование дохода	2013 год	2014 год
Доходы от выбытия ОС	126	243
Доходы от выбытия ТМЦ	138	123
Доходы при оприходования ТМЦ от ликвидации и ремонта ОС	46	53
Доходы от продажи дебиторской задолженности	-	277
Прибыль прошлых лет, признанная в отчетном году	34	76
Финансовый результат от купли-продажи валюты	113	311
Доходы, полученные при проведении инвентаризации	69	54
Доходы от целевого финансирования	2	9
Штрафы, пени, неустойки за нарушение условий договоров	36	104
Поступление возмещения причиненных организации убытков	4	4
Прочие доходы	20	102
Итого стр. 2340 Отчета о финансовых результатах	588	1 356

15. Прочие расходы

В следующей таблице приводится информация о составе прочих расходов за 2013 и 2014 год:

Наименование расхода	2013 год	2014 год
Убыток от курсовых разниц	2 319	28 706
Доп. затраты, связанные с получением кредитов и займов	16	3
Балансовая стоимость проданных паев, других имущественных прав	0	21
Стоимость ранее приобретенного права требования	0	277
Расходы по выбытию ОС и прочего имущества	216	328
Расходы по выбытию ТМЦ	143	115
Расходы по неутвержденным инвестиционным проектам	2	-
Списание ОС неудовлетворяющих критериям актива	137	20
Прочие оценочные резервы	78	259
Резерв сомнительных долгов	-	124
Убытки прошлых лет, выявленные в отчетном году	42	234
Налог на имущество	506	573
Убытки от недостачи и порчи ценностей	20	22
Расходы на благотворительность	198	212
НДС, списанный за счет собственных средств	19	64
Услуги банка и доп. расходы по кредитам	205	307
Штрафы и неустойки за нарушение условий хозяйственных договоров	22	37
Расходы при останове производства	61	13
Прочие расходы	78	123
Итого стр.2350 Отчета о финансовых результатах	4 062	31 440

16. Информация по сегментам

В качестве отчетных сегментов Общество выделяет филиалы и Центральный офис. Информация по финансовому и имущественному состоянию указанных подразделений Общества по состоянию на отчетную дату приводится в следующей таблице:

Показатель	У-Илимск	Коряжма	Братск	СПб	Всего
Выручка	19 629	31 072	20 372	215	71 288
Себестоимость, коммерческие и управленческие расходы	15 571	24 818	19 919	585	60 893
Сальдо прочих доходов/расходов	52	349	752	30 838	31 991
Прибыль до налогообложения, стр.2300 Отчета о финансовых результатах	4 006	5 905	-299	-31 208	-21 596
Стоимость активов без ВХР	9 146	28 135	48 821	27 963	114 065
Остаточная стоимость основных средств	5 609	21 646	40 788	87	68 130
Незавершенные капвложения	515	477	944	62	1 998
Краткосрочная дебиторская задолженность и денежные средства	658	3 382	1 748	6 462	12 250
Обязательства: сумма стр. 1400 и стр. 1500 Баланса	3 825	2 725	3 284	81 552	91 386

17. Отложенный налог

Показатели	2013 год	2014 год
Условный доход по налогу на прибыль	-718	-4 319
Постоянное налоговое обязательство	-30	228
Отложенный налоговый актив	2 835	4 621
Отложенное налоговое обязательство	-2 087	-529
Начисленный налог на прибыль за отчетный год	0	0
Корректировка налога на прибыль прошлых лет	1	-3
Итого по строке 2410 Отчета о финансовых результатах	1	-3

В процессе хозяйственной деятельности Общества формируются постоянные и временные разницы. Временные разницы формируются, в основном, из-за амортизационной премии и разных способов списания расходов на программное обеспечение, страхование и НИОКР в бухгалтерском и налоговом учете. На формирование постоянных разниц наиболее существенное влияние оказали социальные выплаты персоналу Общества и благотворительная помощь.

18. Условные факты хозяйственной деятельности

18.1 Судебные споры с участием Общества на отчетную дату

По состоянию на 31.12.2014 года Общество не ведет судебных процессов, правительственных расследований. К Обществу не предъявлено претензий, которые отвечали бы требованию существенности и могли бы привести к появлению дополнительных обязательств.

18.2 Обеспечения, учтенные Обществом

Полученные и выданные Обществом обеспечения приведены в следующих таблицах настоящего раздела.

Полученные обеспечения представлены в следующей таблице:

Полученные обеспечения	на 31.12.2013г.	на 31.12.2014г.
Банковские гарантии, полученные по закупкам технологического оборудования	1 456	1 371
Поручительства полученные	-	5
Имущество, полученное в залог	12	-
Итого	1 467	1 376

Учет имущества в залоге производится по договорной стоимости.

Выданные обеспечения представлены в следующей таблице:

Выданные обеспечения	на 31.12.2013г.	на 31.12.2014г.
Поручительства, выданные Ilim Holding SA	47 032	90 408
Поручительства, выданные Ilim Trading SA		13 923
Обеспечение возврата НДС	1 964	651
Прочие обеспечения	64	92
Итого	49 060	105 074

19. Операции со связанными сторонами

19.1 Связанные стороны

Связанными сторонами являются:

- Основной акционер Ilim Holding SA (Швейцария).
- Члены Совета директоров Общества:

Председатель Совета директоров	Смушкин Захар Давидович
Члены Совета директоров:	Зингаревич Борис Геннадьевич
	Зингаревич Михаил Геннадьевич
	Ерухимович Леонид Аркадьевич
	Жан Мишель Риберас
	Кэрл Луиз Робертс
	Карлтон Кейто Или
	Томми Стивен Джозеф
- Дочерние общества и доля владения в установленном капитале, приведенные в следующей таблице:

Наименование лица	Доля участия в уставном капитале
ООО «ИлимСеверЛес»	100%
ЗАО «ИлимХимПром»	100%
ООО «Финтранс ГЛ»	100%
ОАО «Илим Гофра»	100%
ООО «ИлимСеверТехно»	100%
ЗАО «Информационное агентство «АрхЮгИнформ»	100%
ООО «Илим Байкал»	100%
ООО «Дельта»	100%

- Крупнейшими юридическими лицами, принадлежащими к той же группе лиц, к которой принадлежит Общество, являются Ilim Trading SA (Швейцария), Ilim (Beijing) Business Consulting Co., Ltd (Китай).
 - Генеральный директор Общества и директора (генеральные директора) дочерних и зависимых обществ.
- Бенефициарного владельца нет.

19.2 Информация об операциях со связанными сторонами

Информация об основных операциях со связанными сторонами приведена в далее следующей таблице:

Виды операций и показателей	2013 год	2014 год
Закупки МПЗ у дочерних обществ, всего:	2 315	3 502
в том числе:		
• древесное сырье	28	0
• химикаты	2 148	2 766
• вспомогательные материалы	139	736
Закупка услуг у дочерних обществ, всего:	3 735	3 173
в том числе:		
• закупка услуг, связанных с доставкой МПЗ	1 201	1 133
• закупка услуг, связанных с продажей ГП	2 463	1 863
• закупка услуг производственного характера	37	157
• закупка прочих услуг	34	19
Закупка услуг у зависимых обществ, всего:	977	0
в том числе:		
• закупка услуг производственного характера	977	0
Кредиторская задолженность перед дочерними обществами, всего:	1 642	1 666
Продажи дочерним обществам, всего:	2 682	3 015
в том числе:		
• готовая продукция	1 561	1 638
• услуги производственного характера	318	508
• покупные товары	793	757
• прочая реализация	10	112
Дебиторская задолженность дочерних обществ, всего:	9 620	3 048
в том числе:		
• авансы выданные	131	152
• поставки товаров, работ, услуг	1 282	1 336
• прочие расчеты	1 563	1 560
Продажи лицам, принадлежащим к той же группе лиц, что и Общество, всего:	30 759	43 486
в том числе продажи на экспорт	30 759	43 486
Дебиторская задолженность лиц, принадлежащих к той же группе лиц, что и Общество, всего:	628	1 118
в том числе за поставки товаров, работ, услуг	628	1 118

Денежное вознаграждение основному управленческому персоналу Общества (кроме членов Совета директоров) за 2014 год составило 317 млн. руб. (в 2013 году – 381 млн. руб.).

Членам Совета директоров Общества в 2014 году начислено вознаграждение в сумме 91 млн. руб. и компенсация расходов в сумме 22 млн. руб. В 2013 г. вознаграждение составило 78 млн. руб., компенсация расходов – 22 млн. руб.

20. События после отчетной даты

В январе 2015 года произведен перевод персонала и выкуп имущества производственного назначения у ЗАО «ИлимХимПром».

21. Финансовые риски

В процессе обычной хозяйственной деятельности Общество подвергается различным финансовым рискам, общее управление которыми призвано минимизировать потенциальное негативное влияние финансовых рынков на деятельность Общества.

Общество не использует производные финансовые инструменты для хеджирования своих рисков на регулярной основе. В Обществе приняты политики в отношении управления кредитным риском и хеджирования валютного риска.

Кредитный риск

Общество подвержено кредитному риску, связанному в основном с дебиторской задолженностью по расчетам с покупателями. Большинство потребителей продукции Общества ведет хозяйственную деятельность в целлюлозно-бумажной промышленности, поэтому на степень кредитного риска Общества могут повлиять негативные изменения в данной отрасли.

Для минимизации последствий кредитного риска Общество применяет кредитную политику для управления возникающими рисками в области продаж.

Валютный риск

Имея большую долю экспорта, Общество подвержено валютному риску, связанному с проведением операций с участием различных видов валют, преимущественно долларов США и евро. Валютный риск для Общества связан с колебаниями обменных курсов рубля к тем иностранным валютам, в которых номинированы часть доходов, расходов, активов и обязательств Общества. Поскольку ОАО «Группа «Илим» работает на международных рынках, показатели его финансовой отчетности подвержены влиянию колебаний курсов иностранных валют, в особенности пары доллар США/российский рубль. Укрепление российского рубля снижает операционную маржу из-за существенной доли затрат, номинированных в российских рублях и снижения экспортной выручки. В то же время образуются положительные курсовые разницы из-за существенной доли обязательств, выраженных в долларах США.

В случае девальвации рубля у Общества могут возникнуть дополнительные расходы по обслуживанию и исполнению обязательств, выраженных в иностранной валюте. В то же время девальвация положительно повлияет на показатели операционной доходности Общества.

Общество проводит постоянный мониторинг изменения валютных курсов для нахождения баланса между входящими и исходящими потоками, а также активами и обязательствами, номинированными в иностранной валюте, для минимизации последствий валютного риска.

**Заключение
Ревизионной комиссии
ОАО «Группа «Илим»
по результатам проверки
годового отчета
и годовой бухгалтерской
отчетности за 2014 год**

14

**Заключение
Ревизионной комиссии
ОАО «Группа «Илим»**

(наименование Общества)

по результатам проверки годового отчета
и годовой бухгалтерской отчетности

ОАО «Группа «Илим»

(наименование Общества)

за 2014 год

Дата составления Заключения: 16.04.2014

Место составления Заключения: Санкт-Петербург

Состав Ревизионной Комиссии (далее по тексту «РК»):

Председатель:

1. Зайнутдинов С.С.

Члены РК:

2. Дорофеев В.С.

3. Комиссарова О.В.

4. Уемлянин Б.В.

5. Юрова И.А.

Ревизионная комиссия, избранная Решением годового Общего собрания акционеров от 11.06.2014 г., Протокол № 2/2014 от 11.06.2014 г., руководствуясь полномочиями, определенными Федеральным законом «Об акционерных обществах», Уставом ОАО «Группа «Илим» и Положением о Ревизионной комиссии ОАО «Группа «Илим», утвержденным решением годового Общего собрания акционеров ОАО «Группа «Илим» от 28.06.2008 г., Протокол №2/2008 от 28.06.2008 г., провела ревизию финансово-хозяйственной деятельности с 01.01.2014 г. по 31.12.2014 г.

1. Основные вопросы проверки

- Проверка документов по инвентаризации имущества;
- Проверка правомочности решений, принятых руководством в части соблюдения действующего законодательства РФ и Устава;
- Проверка состояния бухгалтерского учёта и правильности составления годовой бухгалтерской отчётности, согласно требованиям действующего Законодательства РФ.

2. В ходе проверки были изучены следующие документы

- Годовой отчет за 2014 год;
- Годовая бухгалтерская (финансовая) отчётность за 2014 год;
- Материалы годовой бухгалтерской инвентаризации имущества и финансовых обязательств ОАО «Группа «Илим»;
- Устав ОАО «Группа «Илим»;
- Положение «Об учётной политике ОАО «Группа «Илим».

3. Результаты проверки

3.1. Проверка правомочности решений, принятых руководством в части соблюдения действующего законодательства РФ и Устава

Решения по вопросам финансово-хозяйственной деятельности, принимаемые Советом директоров Общества, соответствуют действующему законодательству РФ, Уставу Общества, внутренним документам Общества и решениям Общего собрания акционеров.

3.2. Проверка документов по инвентаризации имущества

В целях обеспечения достоверности данных бухгалтерского учета и отчетности была проведена проверка результатов инвентаризации счетов бухгалтерского баланса. В ходе проверки серьезных нарушений правил проведения инвентаризации и отражения результатов инвентаризации в учете и отчетности не выявлено.

3.3. Проверка состояния бухгалтерского учёта и правильность составления балансов, расчетов по налогам и платежам, а также прочей отчётной документации, предоставляемой в налоговые органы, органы статистики и другие органы государственной власти и управления

- годовой отчет Общества подготовлен в соответствии с требованиями действующего законодательства Российской Федерации;
- финансовая (бухгалтерская) отчетность подготовлена в соответствии с действующими в Российской Федерации правилами бухгалтерского учета и отчетности.

4. Заключение

На основании изученных документов Ревизионная комиссия пришла к заключению, что результаты финансово-хозяйственной деятельности ОАО «Группа «Илим» за 2014 год, отраженные в годовом отчете и бухгалтерской отчетности, соответствуют действительности и рекомендуются к утверждению Общим собранием акционеров.

