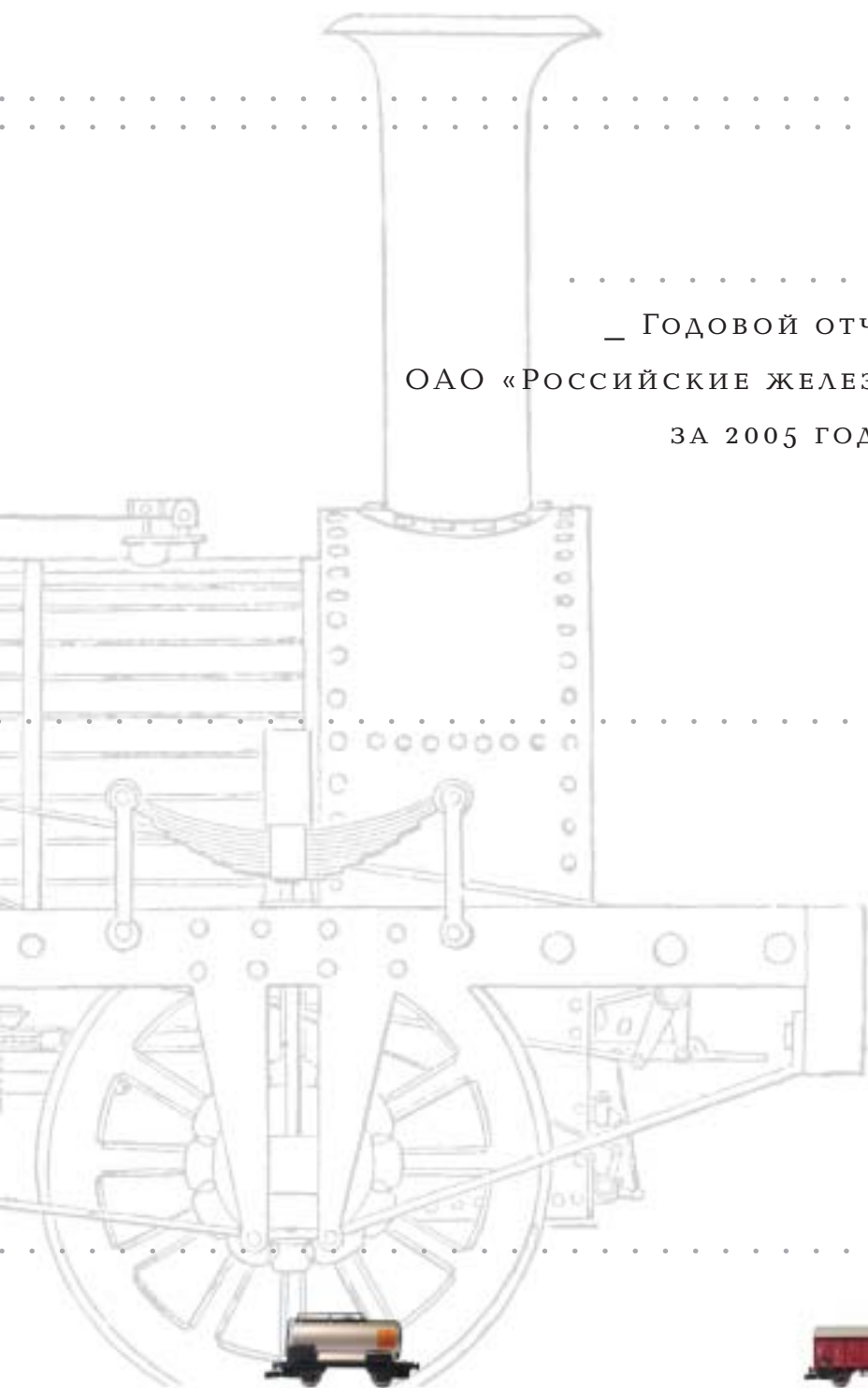


.....  
\_ ГОДОВОЙ ОТЧЕТ  
ОАО «РОССИЙСКИЕ ЖЕЛЕЗНЫЕ ДОРОГИ»  
ЗА 2005 ГОД \_





— ОБРАЩЕНИЕ ПРЕДСЕДАТЕЛЯ  
СОВЕТА ДИРЕКТОРОВ  
КОМПАНИИ —



УВАЖАЕМЫЕ  
ГОСПОДА!

В 2005 году открытое акционерное общество «РЖД» успешно продолжило целенаправленную работу по достижению основных стратегических целей, поставленных перед Компанией экономическими реалиями нашего времени.

Сегодня от эффективной работы отрасли во многом зависят укрепление единого экономического пространства страны, поддержание в России благоприятного инвестиционного климата. Хорошо отлаженная работа сети железных дорог — это высокий уровень и качество пассажирских перевозок и доставки грузов, а значит — и динамичное развитие отечественной транспортной системы, и широкие возможности для международного сотрудничества.

С удовлетворением хочу отметить, что реформа железнодорожной отрасли идет успешно. Ее главная цель — повышение устойчивости работы всего железнодорожного транспорта и качества услуг, которые он оказывает. Завершены первый и второй этапы реформирования отрасли: сегодня компания «Российские железные дороги» показывает высокую эффектив-

ность транспортной работы и осуществляет, впервые за последние годы, расширенное воспроизводство основных фондов. Средний темп увеличения грузооборота с начала работы Компании составил 11%, пассажирооборота — 9%. Практически весь дополнительный объем перевозок обеспечен за счет повышения производительности труда. За счет эффективного использования производственных ресурсов Компания работает рентабельно, полностью выполняет финансовые обязательства перед государством и уже получила репутацию надежного партнера на финансовом рынке. У ОАО «РЖД» самые высокие инвестиционные рейтинги среди российских компаний.

На повестке дня — осуществление мероприятий третьего этапа реформ, переход в инвестиционную фазу на основе масштабных и целенаправленных инвестиций в инфраструктуру и повышение конкурентоспособности Российских железных дорог как основной составляющей транспортной системы страны.

Итоги первых двух лет работы ОАО «РЖД» заложили прочный базис для дальнейшего развития Компании и всей железнодорожной отрасли. Уверен, что Компании по плечу выполнение стоящих перед ней масштабных и непростых задач.

Председатель совета директоров ОАО «РЖД»  
А. Д. ЖУКОВ





**УВАЖАЕМЫЕ АКЦИОНЕРЫ,  
ПАРТНЕРЫ, КОЛЛЕГИ!**

Минул еще один год напряженной и плодотворной работы. За это время в жизни открытого акционерного общества «Российские железные дороги» произошли заметные перемены. Нам удалось многого добиться — и за этот год, и по результатам двух этапов реформы.

В течение отчетного года, несмотря на объективные трудности периода реформ, Компания уверенно двигалась по пути повышения эффективности производственной деятельности. Так, за 2005 год грузооборот составил 1 852 913 млн. т/км, увеличившись по сравнению с предыдущим годом на 3,1%. Продолжился устойчивый рост объемов пассажирских перевозок в дальнейшем следовании: по итогам года их объем вырос на 3,8% и составил 118,9 млрд. пасс.-км. Значительно — на 43,1% — по сравнению с 2004 годом вырос объем перевозок в пригородном сообщении. Чистая прибыль за отчетный период возросла на 11,1% и составила 9 751 020 тыс. рублей.

Главный финансовый результат работы Компании в отчетном году — достижение плановой рентабельности и сбалансированной работы. Этот результат достигнут за счет устойчивого роста объемов перевозок, эффективного управления эксплуатационными затратами и получения отдачи от вложенных инвестиций, повышения производительности труда, рационального использования подвижного состава и материальных ресурсов.

Компания успешно решает задачи, связанные с выполнением Программы структурной реформы на железнодорожном транспорте. На первом этапе реформы были сформированы законодательные основы и проведены организационные мероприятия, необходимые для разделения функций государственного регулирования и хозяйственного управления на железнодорожном транспорте.

Основная деятельность Компании на втором этапе (2003—2005 гг.) была связана с выделением конкурентных видов деятельности, которые могут осуществляться иными хозяйственными организациями в форме дочерних и зависимых обществ. На заседании Правительства Российской Федерации 10 ноября 2005 года была дана положительная оценка итогам второго этапа Программы структурной реформы на железнодорожном транспорте.

В целях поэтапного сокращения перекрестного субсидирования пассажирских перевозок за счет грузовых проводится

подготовка к созданию Федеральной пассажирской компании. В этой работе мы неукоснительно руководствуемся директивой Президента Российской Федерации, который подчеркнул, что реформа пассажирского комплекса не должна проводиться за счет пассажиров, граждан нашей страны.

Благодаря реформе отрасли в Компании была внедрена система корпоративного управления, обеспечена финансовая прозрачность хозяйственной деятельности. ОАО «РЖД» получило самые высокие для компаний Российской Федерации кредитные рейтинги международных агентств, а по методике агентства Moody's — рейтинг выше суверенного. Это не только способствовало повышению инвестиционной привлекательности, но и стало достойным свидетельством нашей открытости и правильности выбранного пути.

Признание российского и мирового инвестиционного сообщества позволило Компании успешно выйти на российский финансовый рынок и разместить на выгодных условиях несколько выпусков облигаций с разными сроками погашения. На сегодняшний день ОАО «РЖД» удалось привлечь долговое финансирование на общую сумму около 3 млрд. долларов США.

За минувший год мы стали четче понимать, что необходимо делать дальше для того, чтобы после третьего этапа реформы ОАО «РЖД» стало современным и эффективным холдингом, который сможет не только стать влиятельным участником мирового транспортного рынка, но и будет существенно и позитивно влиять на конкурентоспособность и капитализацию российской экономики.

Уже сегодня ОАО «РЖД» — одна из крупнейших компаний в мировом железнодорожном бизнесе и одно из важнейших звеньев единой транспортной системы России. С уверенностью смотря в день завтрашний, мы тем не менее отчетливо понимаем масштабность и сложность стратегических задач, которые Компании предстоит решить в ходе третьего этапа реформирования. К числу этих задач относятся развитие конкурентного рынка услуг железнодорожного транспорта, повышение глобальной конкурентоспособности Российских железных дорог, увеличение капитализации Компании в условиях жесткого государственного регулирования.

Нам предстоит сделать еще очень многое, и ОАО «РЖД» рассчитывает на поддержку своих акционеров, партнеров и единомышленников в реализации амбициозных планов развития бизнеса Компании на благо отрасли и страны.



Президент ОАО «РЖД»  
В.И. ЯКУНИН





ОБРАЩЕНИЕ ПРЕДСЕДАТЕЛЯ СОВЕТА ДИРЕКТОРОВ КОМПАНИИ	(4)
ОБРАЩЕНИЕ ПРЕЗИДЕНТА КОМПАНИИ	(5)
ГЛАВНЫЕ КОРПОРАТИВНЫЕ СОБЫТИЯ В 2005 ГОДУ	(8)
О КОМПАНИИ	(10)
( МИССИЯ КОМПАНИИ 10	
( ИСТОРИЯ КОМПАНИИ 11	
( ПРОИЗВОДСТВЕННАЯ ИНФРАСТРУКТУРА 12	
( ГРУЗОВОЙ СОСТАВ 12	
( ПАССАЖИРСКИЙ СОСТАВ 14	



АКЦИОНЕРНЫЙ КАПИТАЛ И УПРАВЛЕНИЕ КОМПАНИЕЙ	(15)
( АКЦИОНЕРНЫЙ КАПИТАЛ 16	
( ОРГАНЫ УПРАВЛЕНИЯ И КОНТРОЛЯ 17	
( ОБЩЕЕ СОБРАНИЕ АКЦИОНЕРОВ 17	
( СОВЕТ ДИРЕКТОРОВ 17	
( ПРЕЗИДЕНТ 17	
( ПРАВЛЕНИЕ 18	
( РЕВИЗИОННАЯ КОМИССИЯ 18	
( КОРПОРАТИВНАЯ СТРУКТУРА 19	
( ФИЛИАЛЫ И ПРЕДСТАВИТЕЛЬСТВА 19	
( ДОЧЕРНИЕ И ЗАВИСИМЫЕ ОБЩЕСТВА 20	
( КОРПОРАТИВНОЕ УПРАВЛЕНИЕ 24	



РЕФОРМИРОВАНИЕ, ГОСУДАРСТВЕННОЕ РЕГУЛИРОВАНИЕ И ТАРИФНАЯ ПОЛИТИКА	(25)
( РЕФОРМИРОВАНИЕ КОМПАНИИ 21 ( 1-й ЭТАП 2001 – 2002 ГГ. ПОДГОТОВКА РЕФОРМЫ 26	
( 2-й ЭТАП 2003 – 2005 ГГ. КОРПОРАТИВНОЕ СТРОИТЕЛЬСТВО И РАЗВИТИЕ КОНКУРЕНЦИИ 26	
( 3-й ЭТАП 2006 – 2010 ГГ. ФОРМИРОВАНИЕ И РАЗВИТИЕ КОНКУРЕНТНОГО РЫНКА 27	
( ГОСУДАРСТВЕННОЕ РЕГУЛИРОВАНИЕ И ТАРИФНАЯ ПОЛИТИКА 29	





ОПЕРАЦИОННАЯ ДЕЯТЕЛЬНОСТЬ КОМПАНИИ В 2005 ГОДУ (31)

( ОСНОВНЫЕ РЕЗУЛЬТАТЫ ДЕЯТЕЛЬНОСТИ 32

( ОБЪЕМНЫЕ ПОКАЗАТЕЛИ 32

( ОСНОВНЫЕ ФИНАНСОВЫЕ ПОКАЗАТЕЛИ 35

( ДОХОДЫ 36 ( ДОХОДЫ ОТ ГРУЗОВЫХ ПЕРЕВОЗОК 36

( ДОХОДЫ ОТ ПАССАЖИРСКИХ ПЕРЕВОЗОК 37

( ДОХОДЫ ОТ ПРОЧИХ ВИДОВ ДЕЯТЕЛЬНОСТИ 37

( РАСХОДЫ 38 ( РАСХОДЫ ПО ЭЛЕМЕНТАМ ЗАТРАТ 38

( КАПИТАЛЬНЫЙ РЕМОНТ ОСНОВНЫХ ФОНДОВ 39

( ТРУДОВЫЕ РЕСУРСЫ 39

( АКТИВЫ КОМПАНИИ 40

( ОСНОВНЫЕ СРЕДСТВА 42

( НЕЗАВЕРШЕННЫЕ КАПИТАЛЬНЫЕ ВЛОЖЕНИЯ 42

( МАТЕРИАЛЬНО-ПРОИЗВОДСТВЕННЫЕ ЗАПАСЫ 43

( ДЕБИТОРСКАЯ ЗАДОЛЖЕННОСТЬ 44

( ФИНАНСОВЫЕ ВЛОЖЕНИЯ 45

( ПАССИВЫ КОМПАНИИ 47

( СОБСТВЕННЫЙ КАПИТАЛ 47

( ОБЯЗАТЕЛЬСТВА 47

( ЗАЙМЫ И КРЕДИТЫ 47

( КРАТКОСРОЧНАЯ КРЕДИТОРСКАЯ ЗАДОЛЖЕННОСТЬ 50

( ОПЕРАЦИОННЫЕ, ВНЕРЕАЛИЗАЦИОННЫЕ И ЧРЕЗВЫЧАЙНЫЕ ДОХОДЫ И РАСХОДЫ 51

( УПЛАТА НАЛОГОВ И СБОРОВ 53

( ФИНАНСОВАЯ УСТОЙЧИВОСТЬ И ЛИКВИДНОСТЬ 54

( КРЕДИТНЫЕ РЕЙТИНГИ 56



ИНВЕСТИЦИОННАЯ ПРОГРАММА (57)

МЕЖДУНАРОДНАЯ ДЕЯТЕЛЬНОСТЬ (58)

КАДРОВАЯ ПОЛИТИКА (59)

СОЦИАЛЬНАЯ ПОЛИТИКА (60)

ПРИРОДООХРАННАЯ ДЕЯТЕЛЬНОСТЬ (61)

ПРИЛОЖЕНИЕ (63)

( АУДИТОРСКОЕ ЗАКЛЮЧЕНИЕ О ФИНАНСОВОЙ (БУХГАЛТЕРСКОЙ) ОТЧЕТНОСТИ ЗА 2005 ГОД 64

( ФИНАНСОВАЯ (БУХГАЛТЕРСКАЯ) ОТЧЕТНОСТЬ ЗА 2005 ГОД 66







## ФЕВРАЛЬ

(24 – 25 ФЕВРАЛЯ)

В Москве состоялось 40-е заседание Совета по железнодорожному транспорту государств-участников СНГ.

## АПРЕЛЬ

(11 АПРЕЛЯ)

На Международной промышленной выставке в Ганновере подписано Соглашение о сотрудничестве в области международных грузовых перевозок между ОАО «РЖД» и Deutsche Bahn AG.

## МАЙ

(3 МАЯ)

В Тегеране (Иран) подписан Меморандум об организационной структуре и этапах реализации проекта строительства и эксплуатации линии Казвин – Решт – Астара.

(23 МАЯ)

ОАО «РЖД» признано «Лучшим эмитентом на рынке рублевых корпоративных облигаций».

## ИЮНЬ

(9 ИЮНЯ)

Между ОАО «РЖД» и ЗАО «Трансмашхолдинг» подписано Соглашение о разработке и производстве на Тверском вагоностроительном заводе пассажирских вагонов нового типа для использования их в скоростном движении.

(14 ИЮНЯ)

Президентом ОАО «РЖД» назначен В.И. Якунин.

## АВГУСТ

(1 АВГУСТА)

В первый рейс по маршруту Москва – Киев отправился скоростной фирменный поезд «Столичный экспресс».

(4 АВГУСТА)

Президент Российской Федерации В.В. Путин посетил выставку нового подвижного состава отечественного производства, организованную на экспериментальном кольце ОАО «РЖД».

(6 АВГУСТА)

На участке Москва – Люберцы – Раменское состоялся пуск скоростного электропоезда «Спутник».

(15 АВГУСТА)

ОАО «РЖД» стало первой российской компанией, получившей два международных рейтинга. Международное рейтинговое агентство Fitch присвоило ОАО «Российские железные дороги» основной необеспеченный рейтинг на уровне «BBB», прогноз «стабильный».

(17 АВГУСТА)

Совет директоров ОАО «РЖД» принял решение о размещении четырех выпусков неконвертируемых процентных облигаций общей стоимостью 35 млрд. рублей.

## СЕНТЯБРЬ

(2 – 4 сентября)

Состоялась 5-я конференция генеральных директоров европейских железных дорог в Санкт-Петербурге. Между ОАО «РЖД» и Deutsche Bahn AG подписано Соглашение об учреждении представительств компаний в Берлине и Москве.





## ОКТАБРЬ

(11 октября)

ОАО «РЖД» стало первой российской компанией, получившей три международных инвестиционных рейтинга. В октябре Standard & Poor's присвоило ОАО «РЖД» долгосрочные кредитные рейтинги «BBB-» по обязательствам в иностранной и национальной валюте, а также рейтинг «AA+» по национальной шкале, что соответствует суверенному рейтингу Российской Федерации. Агентство Moody's присвоило ОАО «РЖД» кредитный рейтинг «Baa3» по необеспеченным обязательствам в иностранной валюте, прогноз «позитивный». Агентство Fitch присвоило кредитный рейтинг «BBB» по международной шкале, прогноз «стабильный» и «AAA (rus)» по национальной шкале, прогноз «стабильный».

(19 октября)

ОАО «РЖД» завершило сделку по привлечению синдицированного кредита международных банков на сумму 600 млн. долларов. В сделке приняло участие 28 банков.

(24 октября)

Состоялось открытие движения скоростного электропоезда ЭТ2 по маршруту Москва — Тверь.

(26 октября)

Вслед за повышением инвестиционного рейтинга России Международное рейтинговое агентство Moody's Investors Service объявило о повышении рейтингов ОАО «РЖД». Долгосрочный рейтинг в национальной валюте повышен с уровня «Baa2» до «A3», долгосрочный рейтинг в иностранной валюте — с «Baa3» до «Baa2». Прогноз всех рейтингов «стабильный».

## НОЯБРЬ

(16 ноября)

На Фондовой бирже ММВБ успешно прошел аукцион по двум выпускам рублевых облигаций ОАО «РЖД», в ходе которого были полностью размещены два выпуска облигаций на общую сумму 15 млрд. рублей: серии 06 сроком обращения 5 лет, объемом 10 млрд. рублей и серии 07 сроком обращения 7 лет, объемом 5 млрд. рублей.

(16 – 20 ноября)

Состоялся демонстрационный рейс контейнерного поезда по маршруту Берлин — Варшава — Брест — Москва.

## ДЕКАБРЬ

(9 декабря)

Состоялось открытие вокзала станции Челябинск.

(12 декабря)

Международное рейтинговое агентство Standard & Poor's присвоило рейтинг «ruAA+» по российской шкале планируемому выпуску необеспеченных облигаций ОАО «Российские железные дороги» объемом 10 млрд. рублей серии 04 с погашением в 2007 г.

(14 декабря)

По итогам 2005 г. ОАО «Российские железные дороги» стало лауреатом ежегодной премии Ассоциации по защите прав инвесторов в номинации «За активную корпоративную политику в сфере раскрытия информации», учрежденной информационными агентствами Интерфакс и АК&М.

(15 декабря)

На Фондовой бирже ММВБ состоялось размещение рублевых облигаций ОАО «РЖД» серии 04, в ходе которого ценные бумаги в объеме 10 млрд. рублей были размещены в течение одного дня.



## МИССИЯ КОМПАНИИ

Миссия ОАО «РЖД» состоит в удовлетворении рыночного спроса на перевозки, повышении эффективности деятельности, качества услуг и глубокой интеграции в Евроазиатскую транспортную систему.

В миссии Компании заложена совокупность стратегий: роста, маркетинговой, оптимизации издержек, управления качеством, интеграции.

Миссия ОАО «РЖД» должна реализовываться через достижение стратегических целей:

- (1) увеличение масштаба транспортного бизнеса;
- (2) повышение производственно-экономической эффективности;
- (3) повышение качества работы и безопасности перевозок;
- (4) глубокая интеграция в Евроазиатскую транспортную систему;
- (5) повышение финансовой устойчивости и эффективности.



## История Компании

Открытое акционерное общество «Российские железные дороги» учреждено Правительством Российской Федерации (постановление Правительства Российской Федерации от 18 сентября 2003 г. № 585 «О создании открытого акционерного общества “Российские железные дороги”»). Имущество Компании было сформировано путем внесения в уставный капитал ОАО «РЖД» по балансовой стоимости активов 987 организаций федерального железнодорожного транспорта, принадлежащих государству. На основе сводного передаточного акта Компании были переданы все права и обязательства реорганизуемых организаций. Создание ОАО «РЖД» было осуществлено в соответствии с постановлением Правительства РФ от 18 мая 2001 г. № 384 «О программе структурной реформы на железнодорожном транспорте» и является итогом первого этапа реформирования железнодорожной отрасли. Перед ОАО «РЖД» стоят следующие обозначенные государством задачи:

- повышение инвестиционной привлекательности и стоимости активов ОАО «РЖД»;
- создание эффективных механизмов финансирования развития инфраструктуры и обновление парка вагонов и локомотивов;
- повышение эффективности деятельности всех подразделений Компании;
- повышение качества и стабильное предложение предоставляемых услуг по всей стране на основе унифицированных тарифов;
- снижение нагрузки транспортных издержек на экономику, увеличение средней скорости грузооборота;
- обеспечение координации и бесперебойности железнодорожного движения;
- развитие конкуренции на железнодорожном транспорте.

Компания осуществляет следующие виды деятельности:

- грузовые перевозки;
- пассажирские перевозки в дальнем следовании;
- пассажирские перевозки в пригородном сообщении;
- предоставление услуг инфраструктуры;
- предоставление услуг локомотивной тяги;
- ремонт подвижного состава на сторону;
- строительство объектов инфраструктуры;
- научно-исследовательские и опытно-конструкторские работы;
- содержание социальной сферы.





ПРОИЗВОДСТВЕННАЯ  
ИНФРАСТРУКТУРА

Грузовой состав

К концу 2005 г. парк локомотивов Компании составлял 19 637 единиц электровозов, тепловозов и маневровых локомотивов.

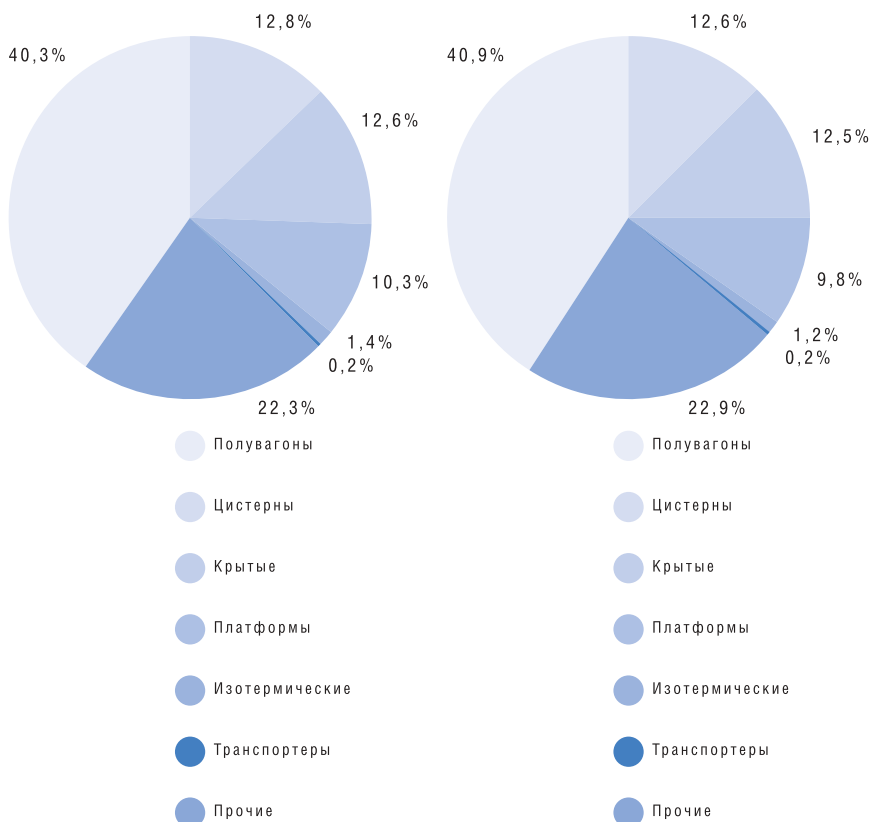
В 2004 – 2005 гг. начата реализация работ по закупке и модернизации локомотивов, снижению темпов выбытия локомотивов, выходу на уровень естественного замещения изношенных локомотивов.

Параллельно с этим осуществляется проведение научно-конструкторских разработок и запуск в производство современных моделей локомотивов.

Так, в 2005 г. на железные дороги уже поставлены три локомотива двойного питания (ЭП-10), работающих как на постоянном, так и на переменном токе.

Для полного обновления парка локомотивов требуется длительный срок, что в первую очередь связано с высокой степенью износа парка и необходимостью восстановления и модернизации заводов по производству локомотивов.

Структура грузового вагонного парка  
в 2004 и 2005 годах



### Структура парка локомотивов Компании в 2005 году

ЛОКОМОТИВЫ	КОЛИЧЕСТВО, ШТ.			
	на 01.01.2005	выбыло	приобретено	на 31.12.2005
<b>Электровозы пассажирские</b>	1 920	2	107	2 029
<b>Тепловозы пассажирские</b>	511	43	42	510
<b>Электровозы грузовые</b>	7 284	13	–	7 271
<b>Тепловозы грузовые</b>	4 055	104	–	3 951
<b>Маневровые</b>	5 867	22	30	5 875
<b>Всего</b>	<b>19 637</b>	<b>184</b>	<b>179</b>	<b>19 636</b>

### Структура грузового вагонного парка Компании в 2005 году

ТИПЫ ВАГОНОВ	КОЛИЧЕСТВО, ШТ.		
	на 01.01.2005	на 31.12.2005	изменение (+/-)
<b>Крытые</b>	78 769	78 533	-236
<b>Платформы</b>	64 385	61 610	-2 775
<b>Полувагоны</b>	251 403	257 677	+6 274
<b>Цистерны</b>	80 145	79 292	-853
<b>Изотермические</b>	8 896	7 558	-1 338
В том числе:			
АРВ	349	315	-34
термосы	1 196	1 197	+1
<b>Прочие</b>	139 069	144 634	+5 565
В том числе:			
цементовозы	21 408	21 104	-304
окатышевозы	2 650	2 335	-315
зерновозы	33 265	33 132	-133
фитинговые платформы	20 784	23 027	+2 243
<b>Транспортеры</b>	1 428	1 430	+2
<b>Всего</b>	<b>624 095</b>	<b>630 734</b>	<b>+6 639</b>



### Пассажирский состав

В 2005 г. железным дорогам Компании было поставлено 655 пассажирских вагонов, в том числе 496 единиц приобретено за счет собственных средств и 159 единиц получено в лизинг. Помимо поставок новых вагонов в прошедшем году был осуществлен капитальный ремонт и модернизация с продлением срока службы 2 348 и 410 единиц пассажирских вагонов соответственно.



Подвижной пассажирский состав в 2005 году

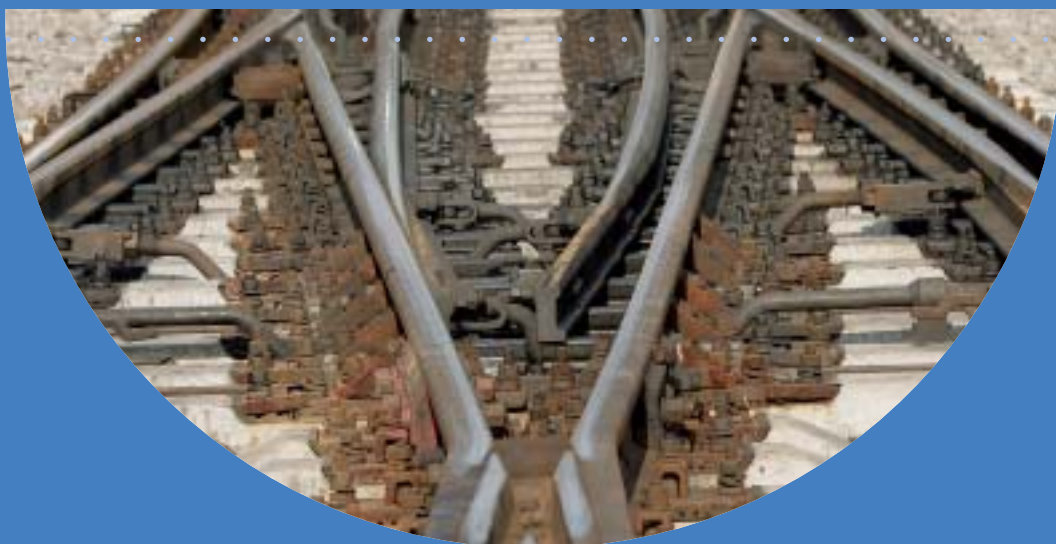
<b>Локомотивы</b>	2 539
<b>Вагоны дальнего следования</b>	26 245
<b>Вагоны пригородных поездов</b>	15 340

### Структура пассажирского вагонного парка Компании в 2003 – 2005 годах

Год	Количество вагонов, шт.										прочие	всего
	мягкие			купейные			открытые межобластные рестораны багажные					
	РИЦ	СВ	24-х мест.	все	из них	радиостанции	купе-буфет					
2003	250	814	7	10071	1 365	218	11 099	1 598	891	844	729	26 303
2004	254	852	5	10184	1 369	222	10 869	1 555	882	816	735	26 152
2005	255	892	5	10328	1 395	221	10 736	1 588	885	788	768	26 245



АКЦИОНЕРНЫЙ КАПИТАЛ  
И УПРАВЛЕНИЕ КОМПАНИЕЙ





Уставный капитал Компании сформирован путем внесения в него имущества организаций федерального железнодорожного транспорта. Размер уставного капитала составляет 1 535,7 млрд. рублей.

Уставный капитал состоит из 1 535 700 000 обыкновенных именных акций номинальной стоимостью 1000 рублей каждая. Компания имеет в собственности имущество, учитываемое на самостоятельном балансе, осуществляет владение, пользование и распоряжение своим имуществом в соответствии с целями своей деятельности с учетом ограничений, установленных федеральным законом № 29-ФЗ «Об особенностях управления и распоряжения имуществом железнодорожного транспорта» и иными нормативно-правовыми актами Российской Федерации.

Компания несет ответственность по своим обязательствам всем принадлежащим ему имуществом, за исключением имущества, ограниченного в обороте:

(а) ОАО «РЖД» не вправе передавать в аренду, безвозмездное пользование, доверительное управление или залог следующее имущество, внесенное в его уставный капитал:  
со всеми расположенными на них соору-

жениями, устройствами сигнализации, централизации и блокировки, энергоснабжения, технологической связи, предназначенной для внутрипроизводственной деятельности и управления технологическими процессами на железнодорожном транспорте;

малоинтенсивные железнодорожные линии, участки и станции, имеющие оборонное значение;

информационные комплексы управления движением на железнодорожном транспорте и систему управления перевозками; объекты локомотивного и вагонного хозяйства, имеющие оборонное значение;

объекты мобилизационного назначения, объекты гражданской обороны, законсервированные и неиспользуемые в производстве мобилизационные мощности, мобилизационные запасы, материальные ценности мобилизационного резерва; железнодорожный подвижной состав, предназначенный для осуществления специальных железнодорожных перевозок;

объекты и имущество, предназначенные непосредственно для выполнения аварийно-восстановительных работ;  
(б) ОАО «РЖД» с согласия и в порядке, определенном Правительством Российской Федерации, вправе передавать в залог, а также продавать и иным влекущим

за собой переход права собственности образом распоряжаться следующим находящимся в его собственности имуществом:

акции дочерних обществ единого хозяйствующего субъекта;

малоинтенсивные железнодорожные линии, участки и станции со всеми расположенными на них сооружениями, а также земельные участки, на которых размещены указанные объекты (за исключением малоинтенсивных железнодорожных линий, участков и станций, имеющих оборонное значение);

объекты недвижимого имущества, относящиеся к инфраструктуре железнодорожного транспорта общего пользования, за исключением объектов, указанных в пункте (а).

ОАО «РЖД» самостоятельно осуществляет распоряжение имуществом, указанным в настоящем пункте, если это не влечет за собой переход права собственности (за исключением залога);

(в) ОАО «РЖД» вправе самостоятельно распоряжаться имуществом, не указанным в пунктах (а) и (б);

(г) Перечень объектов имущества, ограниченных в обороте пунктами а и б определяется Правительством Российской Федерации.



В соответствии с уставом в ОАО «РЖД» созданы органы управления и контроля, необходимые для функционирования Компании. Органы управления Компании:

- общее собрание акционеров;
- совет директоров;
- президент;
- правление.

Органом контроля за финансово-хозяйственной деятельностью Компании является ревизионная комиссия.

#### ОБЩЕЕ СОБРАНИЕ АКЦИОНЕРОВ

Высшим органом управления Компанией является общее собрание акционеров.

Единственным акционером Компании является Российская Федерация.

От имени Российской Федерации полномочия акционера осуществляются Правительством Российской Федерации.

#### СОСТАВ СОВЕТА ДИРЕКТОРОВ КОМПАНИИ

Председатель совета директоров

ЖУКОВ АЛЕКСАНДР ДМИТРИЕВИЧ

АКУЛОВ МИХАИЛ ПАВЛОВИЧ

АМПИЛОГОВ ВЛАДИМИР НИКОЛАЕВИЧ

ЛЕВИТИН ИГОРЬ ЕВГЕНЬЕВИЧ

МИШАРИН АЛЕКСАНДР СЕРГЕЕВИЧ

НАЗАРОВ ВАЛЕРИЙ ЛЬВОВИЧ

ФАДЕЕВ ГЕННАДИЙ МАТВЕЕВИЧ

ХРИСТЕНКО ВИКТОР БОРИСОВИЧ

ШАРОНОВ АНДРЕЙ ВЛАДИМИРОВИЧ

ШУВАЛОВ ИГОРЬ ИВАНОВИЧ

ЯКУНИН ВЛАДИМИР ИВАНОВИЧ

заместитель Председателя Правительства Российской Федерации

вице-президент ОАО «РЖД»

заместитель директора департамента Правительства Российской Федерации

Министр транспорта Российской Федерации

заместитель Министра транспорта Российской Федерации

руководитель Федерального агентства по управлению федеральным имуществом

помощник Председателя Правительства Российской Федерации

Министр промышленности и энергетики Российской Федерации

статс-секретарь — заместитель Министра экономического развития и торговли Российской Федерации

помощник Президента Российской Федерации

президент ОАО «РЖД»

#### ПРЕЗИДЕНТ

Президент Компании (единоличный исполнительный орган Компании) —

ЯКУНИН ВЛАДИМИР ИВАНОВИЧ —

осуществляет функции председателя правления.



Состав правления (коллегиальный исполнительный орган) Компании:

Председатель правления	
Якунин Владимир Иванович	президент ОАО «РЖД»
Морозов Вадим Николаевич	первый вице-президент
Андреев Федор Борисович	старший вице-президент
Липидус Борис Моисеевич	старший вице-президент
Акулов Михаил Павлович	вице-президент
Атьков Олег Юрьевич	вице-президент
Бабаев Салман Магомедрасулович	вице-президент
Бобрешов Александр Сергеевич	вице-президент
Гапанович Валентин Александрович	вице-президент
Козырев Сергей Витальевич	вице-президент
Корнилов Георгий Викторович	вице-президент
Попов Виктор Алексеевич	вице-президент
Сазонов Владимир Николаевич	вице-президент
Семечкин Андрей Евгеньевич	вице-президент
Воробьев Владимир Борисович	начальник Северо-Кавказской железной дороги — филиала открытого акционерного общества «Российские железные дороги»
Гнедкова Ольга Эдуардовна	начальник Департамента корпоративных финансов
Иванов Сергей Юрьевич	начальник Департамента пути и сооружений
Ивашкин Алексей Георгиевич	начальник Департамента управления делами
Кобзев Сергей Алексеевич	начальник Департамента локомотивного хозяйства
Крафт Галина Васильевна	главный бухгалтер
Михайлов Сергей Владимирович	начальник Департамента по связям с общественностью
Старостенко Владимир Иванович	начальник Московской железной дороги — филиала ОАО «РЖД»
Тони Олег Вильямсович	начальник Департамента капитального строительства (с 11.04.2006 — вице-президент)
Целько Александр Витальевич	начальник Западно-Сибирской железной дороги — филиала открытого акционерного общества «Российские железные дороги»

Ревизионная комиссия — орган контроля финансово-хозяйственной деятельности Компании.

Состав ревизионной комиссии

Председатель ревизионной комиссии	
Шенфельд Константин Петрович	заместитель руководителя Федерального агентства железнодорожного транспорта
Котлярова Анжела Юрьевна	начальник отдела департамента Министерства экономического развития и торговли Российской Федерации
Кравченко Вячеслав Михайлович	заместитель директора департамента Министерства промышленности и энергетики Российской Федерации
Михайлов Евгений Федорович	заместитель директора департамента Министерства экономического развития и торговли Российской Федерации
Никитин Глеб Сергеевич	начальник управления Федерального агентства по управлению федеральным имуществом
Поляков Егор Николаевич	начальник управления Федерального агентства по управлению федеральным имуществом
Тугаринов Сергей Львович	заместитель директора департамента Министерства транспорта Российской Федерации



**В** настоящий момент корпоративная структура ОАО «РЖД» включает филиалы и представительства Компании, дочерние и зависимые общества, чьи акции и доли были внесены в уставный капитал Компании при ее создании, а также дочерние общества, созданные в процессе реформирования Компании.

#### ФИЛИАЛЫ И ПРЕДСТАВИТЕЛЬСТВА

По видам осуществляемой деятельности филиалы Компании подразделяются на:

- (1) филиалы — железные дороги;
- (2) функциональные филиалы:

- филиалы — перевозочные компании;
- филиалы в области технико-экономического и финансового обеспечения;
- филиалы в области капитального строительства;
- филиалы в области ремонта подвижного состава;
- филиалы в области путевого хозяйства;
- филиалы — электротехнические заводы;
- филиалы в области информатизации и связи;
- филиалы в области социальной сферы;
- филиалы — проектные бюро;
- иные филиалы.

Представительства Компании функционируют в городах Пхеньян, Пекин, Вар-

шава, Прага, Хельсинки, Берлин, Будапешт, Таллинн.

Филиалы и представительства, созданные Компанией, не являются юридическими лицами и наделены имуществом, принадлежащим ОАО «РЖД».

В 2005 г. в рамках структурной реформы осуществлялось создание на базе филиалов Компании дочерних обществ, наделенных имуществом соответствующих филиалов. По мере начала функционирования таких дочерних обществ и окончания передачи им имущества Компании, необходимого для эффективной деятельности, будет происходить ликвидация реорганизованных филиалов Компании.





### ДОЧЕРНИЕ И ЗАВИСИМЫЕ ОБЩЕСТВА

По состоянию на 31 декабря 2005 г. у Компании было 95 дочерних и зависимых обществ (в том числе дочерние общества – 34, зависимые общества – 61).

В течение 2005 г. ОАО «РЖД» в рамках реализации структурной реформы железнодорожного транспорта были созданы 14 дочерних компаний в сферах:

- пригородных пассажирских перевозок;
- производства и капитального ремонта путевой техники;
- производства оборудования железнодорожной автоматики, телемеханики и связи.

#### Компании, учрежденные ОАО «РЖД» в 2005 году

№ п/п	Наименование общества	Дата государственной регистрации	Величина уставного капитала, тыс. руб.	Распределение долей между учредителями	Место нахождения	Основные виды деятельности
<b>Пригородные пассажирские перевозки</b>						
1	ОАО «Свердловская пригородная компания» (ОАО «СПК»)	28.06.2005	100	ОАО «РЖД» – 51%; Свердловская обл. – 49%	620013, г. Екатеринбург, ул. Челюскинцев, 11	Перевозка пассажиров железнодорожным транспортом пригородного сообщения
2	ОАО «Экспресс Приморья»	30.06.2005	100	ОАО «РЖД» – 51%; Приморский край – 49%	690950, г. Владивосток, ул. Военное шоссе, 15а	
3	ОАО «Краспригород»	06.07.2005	100	ОАО «РЖД» – 51%; Красноярский край – 49%	660021, г. Красноярск, ул. 30 июля, 1	
4	ОАО «Центральная пригородная пассажирская компания» (ОАО «Центральная ППК»)	08.12.2005	300	ОАО «РЖД» – 50% минус 2 акции; г. Москва – 25% плюс 1 акция; Московская обл. – 25% плюс 1 акция	115054, г. Москва, Павелецкая пл., 1а	
<b>Производство оборудования железнодорожной автоматики, телемеханики и связи</b>						
5	ОАО «Объединенные электротехнические заводы» (ОАО «ЭЛТЕЗА»)	08.04.2005	2 368 936	ОАО «РЖД» – 100% минус 1 акция; АНО «Центр Желдорреформа» – 1 акция	127343, г. Москва, ул. Сибиряковская, 5	Производство аппаратуры и приборов железнодорожной автоматики и связи, оборудования и запасных частей для них



№ п/п	Наименование общества	Дата государственной регистрации	Величина уставного капитала, тыс. руб.	Распределение долей между учредителями	Место нахождения	Основные виды деятельности
<b>Производство и капитальный ремонт путевой техники</b>						
6	ОАО «Абдулинский завод «Ремпутьмаш» по ремонту путевых машин и производству запасных частей» (ОАО «Абдулинский ПРМЗ «Ремпутьмаш»)	05.10.2005	161 729	ОАО «РЖД» – 100% минус 1 акция; АНО «Центр Желдорреформа» – 1 акция	461743, Оренбургская обл., г. Абдулино, ул. Революционная, 50	Производство тяжелых путевых машин, механизмов и запасных частей. Ремонт, модернизация и сервисное обслуживание путевой техники, используемой для ремонта и содержания железнодорожного пути
7	ОАО «Верещагинский завод «Ремпутьмаш» по ремонту путевых машин и производству запасных частей» (ОАО «Верещагинский ПРМЗ «Ремпутьмаш»)	06.10.2005	259 833		617120, Пермская обл., г. Верещагино, ул. Карла Маркса, 17	
8	ОАО «Калужский завод «Ремпутьмаш» по ремонту путевых машин и производству запасных частей» (ОАО «Калужский завод «Ремпутьмаш»)	15.09.2005	2 330 626		248025, г. Калуга, пер.Малинники, 21	
9	ОАО «Московский опытный завод путевых машин «Ремпутьмаш»» (ОАО «Московский ОЗПМ «Ремпутьмаш»)	19.10.2005	36 482		129327, г. Москва, Хибинский проезд, стр. 3а	
10	ОАО «Оренбургский путеремонтный завод» (ОАО «Оренбургский ПРМЗ «Ремпутьмаш»)	06.10.2005	48 813		460004, г. Оренбург, пр. Братьев Коростелевых, 61а	
11	ОАО «Пермский мотовозремонтный «Ремпутьмаш»» (ОАО «Пермский МРЗ «Ремпутьмаш»)	06.10.2005	410 827		614000, г. Пермь, ул. Советская, 1	



№ п/п	Наименование общества	Дата государственной регистрации	Величина уставного капитала, тыс. руб.	Распределение долей между учредителями	Место нахождения	Основные виды деятельности
<b>Производство и капитальный ремонт путевой техники</b>						
12	ОАО «Свердловский путевой ремонтно-механический завод «Ремпутьмаш»» (ОАО «Свердловский ПРМЗ «Ремпутьмаш»)	04.10.2005	419 093	ОАО «РЖД» – 100% минус 1 акция; АНО «Центр Желдорреформа» – 1 акция	620046, Свердловская обл., г. Екатеринбург, ул. Тагильская, 2	Производство тяжелых путевых машин, механизмов и запасных частей. Ремонт, модернизация и сервисное обслуживание путевого техники, используемой для ремонта и содержания железнодорожного пути
13	ОАО «Экспериментальный завод «Металлист Ремпутьмаш»»	06.10.2005	480 801		238750, Калининградская обл., г. Советск, ул. Киевская, 2а	
14	ОАО «Ярославский вагоноремонтный завод «Ремпутьмаш»» (ОАО «Ярославский ВРЗ «Ремпутьмаш»)	08.09.2005	385 253		150020, г. Ярославль, ул. 4-я Пролетарская, 3	

**Прочие дочерние общества**

№ п/п	Наименование общества	Место нахождения	Сфера деятельности	Доля ОАО «РЖД», %	Размер уставного капитала, тыс. руб.	Оплаченная доля в уставном капитале на 31.12.05, тыс. руб.
1	ЗАО «Регио-ТелеКом ДВ»	Хабаровск	Связь	51	200	102
2	ОАО «Алтай-Пригород»	Барнаул	Пригородные	51	100	51
3	ОАО «Кузбасс-Пригород»	Кемерово	пассажиры	51	100	51
4	ОАО «Омск-Пригород»	Омск	перевозки	51	100	51
5	ОАО «Экспресс-Пригород»	Новосибирск		51	100	51
6	ООО «Дербентская торговая компания»	Махачкала	Торговля	51	16	8
7	ЗАО «Евразия Интертранс»	Южносахалинск	Туризм	51	180	92
8	ЗАО «Транскат»	С.-Петербург	Производство	57	90 124	51 371
9	ОАО «КРП-Инвест»	Москва	Ремонт подвижного состава	100	14 529	14 529
10	ЗАО Футбольный клуб «Локомотив»	Москва	Спорт	70	50	35
11	ООО Алнашский спиртзавод	Алнаш	Производство спирта	76	33 589	0
12	ООО «Асан-спирт»	Удмуртия	Производство спирта	80	1 000	0
13	ОАО «БАМ-Инвест»	Москва	Фин. инвестиции	83	10 000	8 278
14	ОАО «Арена-2000»	Ярославль	Эксплуатация спортивных сооружений	100	2 101 200	2 100 098
15	ЗАО «Желдорипотека»	Москва	Строительство	100	500 000	500 000
16	ЗАО «Компания ТрансТелеКом»	Москва	Связь	100	434 229	434 229
17	ООО «Санкт-Петербургская торговая компания (ОРС)»	С.-Петербург	Торговля	100	5 506	5 505



№ п/п	Наименование общества	Место нахождения	Сфера деятельности	Доля ОАО «РЖД», %	Размер уставного капитала, тыс. руб.	Сумма вложений на 31.12.05, тыс. руб.
18	ООО «Энергопромбыт»	Москва	Производство	51	10	5
19	ЗАО «Ижевлоком»	Ижевск	Производство	51	10 000	0
20	ЗАО «Русская тройка»	Владивосток	Контейнерные перевозки	50	472 000	236 000
<b>ИТОГО</b>						<b>3 350 456</b>

Среди дочерних обществ наиболее значимыми для ОАО «РЖД» являются:

- Строительно-ипотечная компания ЗАО «Желдорипотека»;
- Телекоммуникационная компания ЗАО «Компания ТрансТелеКом»;
- Электротехнические заводы ОАО «ЭЛТЕЗА».

Основные результаты деятельности наиболее значимых для Компании дочерних обществ в 2005 году

наименование	величина показателей на 31 декабря 2005 г., млн. рублей			
	капитал	выручка	прибыль от продаж	чистая прибыль
ОАО «ЭЛТЕЗА»	2 454,3	1 430,0	160,1	85,4
ЗАО «Желдорипотека»	679,0	1 263,0	44,2	60,8
ЗАО «Компания ТрансТелеКом»	2 617,1	13 651,3	1 834,1	1 181,7

Наиболее крупные из зависимых обществ

Наименование	Доля участия ОАО «РЖД», %	Сумма вложений на 31.12.2005
ЗАО «Транспортные технологии»	49	10 000
ООО «ЛЛМЗ-КАМАХ»	49	4 120
ЗАО «Раском»	46	7 498
ОАО «Ямальская железнодорожная компания»	45	4500
ЗАО «Отраслевой центр внедрения»	43	391
ЗАО «ТрансКредитКарт»	40	5 800
ПКБВ «Магистраль»	40	612
ОАО «Эльгауголь»	29	25 100
ОАО «Забайкалстальинвест»	25	100 000
ОАО ПФГ «Росвагонмаш»	20	1 950
<b>ИТОГО</b>		<b>159 971</b>



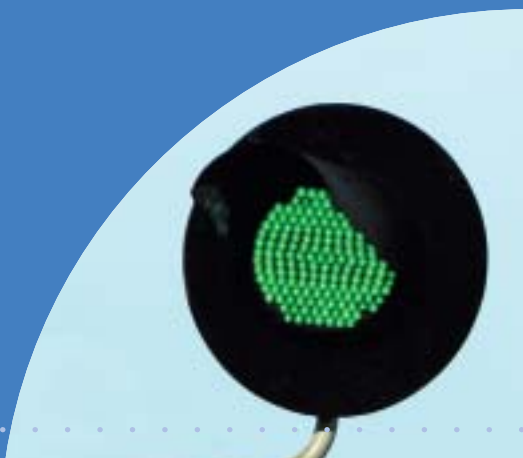
Компания в своей деятельности стремится к повышению эффективности бизнеса и инвестиционной привлекательности железнодорожной отрасли для инвесторов, последовательно внедряет в корпоративную практику международные стандарты корпоративного управления. В рамках совершенствования корпоративного управления Компания преследует следующие цели:

- создание эффективной системы управления дочерними обществами;
  - создание в дочерних обществах институтов корпоративного управления;
  - активная информационная политика в отношениях с клиентами и инвесторами.
- Корпоративная политика Компании нацелена на решение задач:
- повышение рыночной стоимости и инвестиционной привлекательности

Компании и входящих в ее структуру дочерних и зависимых обществ;

- обеспечение реализации и защиты прав и интересов акционеров и инвесторов Компании, акционеров и инвесторов ее дочерних и зависимых обществ;
- создание системы эффективного управления дочерними и зависимыми обществами.





РЕФОРМИРОВАНИЕ, ГОСУДАРСТВЕННОЕ РЕГУЛИРОВАНИЕ  
И ТАРИФНАЯ ПОЛИТИКА





Программа структурной реформы на железнодорожном транспорте была утверждена постановлением Правительства Российской Федерации от 18 мая 2001 г. № 384. Основными задачами реформы являются:

- обеспечение потребностей российской экономики в объемах и качестве перевозок;
- обновление производственно-технической базы;
- повышение эффективности использования имеющихся ресурсов;
- усиление мотивации труда работников отрасли.

#### 1-Й ЭТАП 2001 – 2002 ГГ. ПОДГОТОВКА РЕФОРМЫ

Первый этап реформы предусматривал подготовку МПС России к разделению функций регулятора и хозяйствующего субъекта экономики и заключался в разработке нормативной документации и наведении порядка в финансах подчиненных министерству предприятий. На первом этапе структурной реформы были сформированы законодательные основы и проведены организационные мероприятия, необходимые для разделения функций государственного регулирования и хозяйственного управления на железнодорожном транспорте. Законодательство, регламентирующее деятельность железнодорожного транспорта, было приведено в соответствие с основными принципами гражданского законодательства Российской Федерации. В этих целях приняты и вступили в силу Федеральные законы:

- «О железнодорожном транспорте в Российской Федерации»;

- «Устав железнодорожного транспорта Российской Федерации»;
  - «О внесении изменения и дополнения в Федеральный закон "О естественных монополиях"»;
  - «Об особенностях управления и распоряжения имуществом железнодорожного транспорта».
- Внесены изменения в Налоговый кодекс Российской Федерации, а также приняты нормативные правовые акты Правительства Российской Федерации, вытекающие из федеральных законов, обеспечивающие реализацию Программы структурной реформы.

При переходе к новой модели организации железнодорожного транспорта в соответствии с Программой структурной реформы ключевым моментом в реализации мероприятий первого этапа является полное отделение функций государственного регулирования от хозяйственных функций. Это разделение создало предпосылки для внедрения конкуренции в систему железнодорожного транспорта и повышения инвестиционной привлекательности отрасли. Основным итогом первого этапа структурной реформы железнодорожного транспорта стало создание открытого акционерного общества «Российские железные дороги» (ОАО «РЖД»). В составе Компании образованы 17 территориальных филиалов — железных дорог, филиалы (заводы, проектно-конструкторские, строительные подразделения и т. д.) и представительства Компании за рубежом.

#### 2-Й ЭТАП 2003 – 2005 ГГ. КОРПОРАТИВНОЕ СТРОИТЕЛЬСТВО И РАЗВИТИЕ КОНКУРЕНЦИИ

Основная деятельность Компании на втором этапе (2003 – 2005 гг.) была регламентирована Планом мероприятий по реализации структурной реформы на 2003 – 2005 гг., утвержденным постановлением Правительства Российской Федерации от 6 мая 2003 г. № 283, и связана с выделением конкурентных видов деятельности, которые могут осуществляться иными хозяйственными организациями в форме дочерних и зависимых обществ.

К таким видам деятельности относятся, в частности, ремонт основных средств, подвижного состава, путевой техники, строительство, проектно-изыскательские работы, торговля, снабжение, общественное питание и специализированные грузовые, а также пассажирские перевозки.

Для этого Компанией разработана и утверждена советом директоров Концепция корпоративного строительства ОАО «РЖД», предусматривающая цели, приоритеты и направления деятельности ОАО «РЖД» по организации и реорганизации бизнес-процессов и подсистем корпоративного управления в условиях становления Компании и проводимой структурной реформы.

В целях создания организационно-правовых условий существования перевозчиков на железных дорогах России были приняты постановления Правительства Российской Федерации «Об утверждении Правил оказания услуг по использованию инфраструктуры железнодорожного транспорта общего пользования» и «Об



утверждении Правил недискриминационного доступа перевозчиков к инфраструктуре железнодорожного транспорта общего пользования». Вопрос стимулирования процесса создания независимых перевозчиков частично решен с вводом в действие Прейскуранта № 10-01.

Итоги второго этапа Программы структурной реформы на железнодорожном транспорте свидетельствуют о положительном эффекте реформирования для экономики страны.

Значительно снижено влияние железнодорожных тарифов на инфляционные процессы в стране. Развивается конкуренция на рынке грузовых перевозок. Доля частных операторов в перевозке грузов к 2005 г. составила 34%. Происходит обновление частного парка грузовых вагонов: частным капиталом вложено около 80 млрд. рублей в приобретение и обновление более 100 тыс. грузовых вагонов.

На сегодняшний день, используя инфраструктуру Компании, работает более 100 частных локомотивов.

В течение 2004 — 2005 г. советом директоров ОАО «РЖД» приняты решения о создании 25 дочерних и зависимых обществ ОАО «РЖД», в том числе в сферах:

- производства и капитального ремонта путевой техники;
- производства средств железнодорожной автоматики и телемеханики;
- капитального строительства и проектно-изыскательских работ;
- ремонта грузовых вагонов;
- научно-исследовательских и проектно-изыскательских работ;
- контейнерных грузовых перевозок;
- перевозок грузов изотермическим подвижным составом;
- пригородных пассажирских перевозок.

В соответствии с постановлением Правительства Российской Федерации от 29 декабря 2004 г. № 871; Компанией был осуществлен переход к ведению отчетности по видам деятельности, что является отправной точкой для выделения пассажирских перевозок и прекращения их перекрестного субсидирования. В целях поэтапного сокращения перекрестного субсидирования пассажирских перевозок за счет грузовых и выведения пассажирского комплекса (с учетом государственных субсидий) на безубыточный уровень Правительство Российской Федерации приняло решение о дополнительной проработке вопроса выделения пассажирского комплекса в дальнейшем следовании; проводится работа по созданию Федеральной пассажирской компании в качестве 100%-й дочерней компании ОАО «РЖД».

Создание Федеральной пассажирской компании в качестве дочернего общества ОАО «РЖД» позволит сохранить управляемость пассажирским комплексом, выдержать принцип преемственности и значительно сократить риск недофинансирования.

Созданы 10 пригородных пассажирских компаний. В первую очередь пассажирские компании создаются в наиболее бюджетно-обеспеченных регионах с высокой транспортной подвижностью и платежеспособностью населения.

Региональные власти как соучредители компаний принимают меры по обеспечению их безубыточности. Курсируют два частных поезда на направлении Санкт-Петербург — Москва.

Результатом реализации второго этапа стало создание необходимых условий для перехода к свободному ценообразованию в конкурентных секторах отрасли.

### 3-Й ЭТАП 2006 — 2010 ГГ. ФОРМИРОВАНИЕ И РАЗВИТИЕ КОНКУРЕНТНОГО РЫНКА

В соответствии с Программой структурной реформы на железнодорожном транспорте на третьем этапе реформирования предусмотрено реализовать следующие основные задачи:

- оценка целесообразности полного организационного отделения инфраструктуры от перевозочной деятельности (если условия, при которых возможно такое отделение, достигнуты на этом этапе);
- переход большей части парка грузовых вагонов в частную собственность (предполагается, что на данном этапе реформирования большая часть вагонного парка будет находиться в частной собственности);
- развитие частной собственности на магистральные локомотивы (предполагается, что на данном этапе реформирования часть локомотивного парка будет находиться в частной собственности);
- развитие конкуренции в сфере грузовых перевозок;
- продажа акций акционерных обществ, осуществляющих ремонт и техническое обслуживание в сфере железнодорожного транспорта, частным инвесторам;
- развитие конкуренции в неосновных видах деятельности, не связанных с перевозками, направленное на повышение эффективности деятельности и качества услуг, и полное их открытие для доступа частного капитала.



Кроме этого необходимо реализовать задачи, переходящие со второго этапа реформирования:

(1) Завершение мероприятий по созданию на базе имущества ОАО «РЖД» дочерних обществ;

(2) Принятие нормативно-правовых актов, обеспечивающих реализацию мероприятий структурной реформы.

За почти пятилетний период, прошедший с момента принятия Программы структурной реформы, существенным образом изменились условия функционирования и развития транспортного рынка России. Очевидным приоритетом является повышение глобальной конкурентоспособности транспортной системы России.

Российский рынок грузовых перевозок активно развивается и на сегодняшний момент находится в стадии насыщения. Завершается перераспределение высокодоходных грузов в пользу частного сектора.

Происходит резкое усиление конкуренции со стороны международных перевозчиков в направлении транспортных коридоров «Восток — Запад» и «Север — Юг». В рамках вступления во Всемирную торговую организацию (ВТО) Россия уже в ближайшее время откроет свои рынки для подвижного состава всех зарубежных перевозчиков, обладающих значительными экономическими ресурсами для проникновения на российский рынок перевозок.

На втором этапе реформы действующая жесткая тарифная планка и сохранение перекрестного субсидирования пассажирских перевозок за счет финансового результата Компании не способствовали решению проблемы преодоления дефицита инвестиционных ресурсов, вследствие чего рентабельность Компании оказалась крайне низка.

За истекшие десять лет износ основных фондов железнодорожного транспорта общего пользования возрос на 30% и значительно превысил аналогичный уровень в промышленности.

Кроме того, изменилась социально-экономическая ситуация в стране, идет устойчивый рост экономики. Появились реальные возможности бюджетной поддержки социально направленных видов деятельности и проектов. Указанные факторы и новая экономическая логика развития макроэкономической ситуации в стране диктуют необходимость внесения уточнений в цели третьего этапа реформы, обозначив их как переход к инвестиционной фазе развития, привлечение крупных инвестиций в Компанию и железнодорожную отрасль в целом.

В связи с изменившимися условиями развития российского транспортного рынка перед ОАО «РЖД» в 2006 — 2010 гг. стоят следующие ключевые задачи:

(1) Привлечение инвестиций, повышение капитализации холдинга, в том числе за счет эффективного вывода акций дочерних компаний на фондовый рынок и формирования на этой основе дополнительных источников инвестиций для развития федеральной железнодорожной инфраструктуры.

(2) Повышение глобальной конкурентоспособности ОАО «РЖД» для успешной экспансии на мировые транспортные рынки.

(3) Улучшение качества транспортного обслуживания страны и в связи с этим повышение внутренней эффективности финансово-хозяйственной деятельности ОАО «РЖД» (повышение рентабельности капитала, увеличение прибыли на основе эффективного управления затратами и снижения себестоимости, повышение доходов за счет увеличения доли

высокорентабельных сегментов грузовых перевозок и др.).

Для реализации этих задач, прежде всего, необходимо:

- прекращение субсидирования пассажирских перевозок за счет средств Компании;
- разделение естественно-монопольных и конкурентных секторов рынка с прозрачной отчетностью;
- формирование мощных конкурентоспособных на глобальном рынке операторских компаний в структуре Компании;
- создание на основе Компании холдинга «Российские железные дороги»;
- выведение дочерних обществ на фондовые рынки, продажа их акций и рост капитализации.

В конце 2005 г. ОАО «РЖД» приступило к созданию специализированных компаний в области высокодоходных грузовых перевозок (автомобильные и лесные грузы) и крупной универсальной грузовой компании. Следующим шагом станет разработка и реализация планов повышения капитализации и привлечение частного капитала в дочерние компании, осуществляющие грузовые перевозки.

Реализация мероприятий третьего этапа требует новых нормативно-правовых решений и невозможна без кардинального совершенствования существующей нормативно-правовой базы. В частности, необходимо закрепить механизмы поддержки пассажирских перевозок и компенсации убытков, понесенных владельцами инфраструктуры. Принятие решения о механизме компенсации убытков позволит сформировать условия для создания и функционирования Федеральной пассажирской компании и снять с ОАО «РЖД» большую часть социальных обременений.



Основа государственной тарифной политики в отношении железнодорожного транспорта как отрасли, чья деятельность отнесена к естественно-монопольной сфере, определяет Правительство Российской Федерации, обеспечивая баланс интересов государства и всех участников перевозочного процесса.

Методы и принципы государственного регулирования тарифов на железнодорожном транспорте определены следующими законодательными и нормативными правовыми актами Российской Федерации:

- Федеральным законом от 17 августа 1995 г. № 147-ФЗ «О естественных монополиях»;
  - Федеральным законом от 10 января 2003 г. № 17-ФЗ «О железнодорожном транспорте в Российской Федерации»;
  - постановлением Правительства Российской Федерации от 7 марта 1995 г. № 239 «О мерах по упорядочению государственного регулирования цен (тарифов)»;
  - постановлением Правительства Российской Федерации от 30 июня 2004 г. № 332 «Об утверждении положения о Федеральной службе по тарифам»;
  - постановлением Правительства Российской Федерации от 15 декабря 2004 г. № 787 «Об утверждении Положения об основах государственного регулирования тарифов на железнодорожном транспорте и Правил предоставления исключительных тарифов на железнодорожном транспорте».
- Данными законодательными и нормативными правовыми актами Российской Федерации установлены следующие основные принципы государственного регулирования тарифов:
- возмещение экономически обоснованных затрат субъектов естественной монополии на железнодорожном транспорте с учетом ежегодно устанавливаемых Правительством Российской Федерации уровней тарифов;

- установление для всех пользователей услуг железнодорожного транспорта единых правил, предусматривающих особые условия тарификации на железнодорожном транспорте;
- соответствие системы построения тарифов рыночным условиям хозяйствования (переход по мере развития рыночных отношений и конкуренции от тарифов, регулируемых государством, к тарифам, определяемым на договорной основе);
- ограничение перекрестного субсидирования одних видов деятельности за счет других.

#### ГРУЗОВЫЕ ПЕРЕВОЗКИ

В соответствии с решениями Правительства Российской Федерации с 2004 г. основным фактором, учитываемым при государственном регулировании цен (тарифов) на продукцию (услуги) субъектов естественных монополий, в том числе и тарифов на грузовые железнодорожные перевозки (за исключением транзита), является прогнозируемый Минэкономразвития России уровень инфляции (потребительских цен). В 2005 г. индексация тарифов на грузовые железнодорожные перевозки проводилась дважды: в январе — в соответствии с прогнозируемым Минэкономразвития России уровнем инфляции и в июле — в целях устранения негативных факторов, влияющих на доходность перевозок грузов, обусловленных изменением структуры грузооборота по видам сообщений, тарифным классам грузов и принадлежности подвижного состава. В целях реализации требований международных организаций, связанных с присоединением России к ВТО, по выравниванию внутригосударственных и международных тарифов в 2005 г. применен дифференцированный подход к их индексации. Более высокое (превышающее средний уровень индексации) повышение тарифов проведено на пере-

возки грузов во внутригосударственном сообщении и на перевозки грузов через российские порты. Тарифы на перевозки грузов через погранпереходы сохранились на уровне 2004 г.

Сближение уровня тарифов на экспортно-импортные перевозки грузов через российские порты и погранпереходы преломило негативную тенденцию перераспределения грузооборота с погранпереходов на российские порты и привело к значительному сокращению потерь доходов ОАО «РЖД» от изменения структуры грузооборота по видам сообщений.

#### Тарифы на транзитные грузовые перевозки

Тарифная политика железных дорог государств-участников Содружества Независимых Государств (ТП СНГ) на перевозки грузов в международном сообщении применяется при перевозках грузов:

- из третьих стран в третьи страны транзитом по железным дорогам государств-участников СНГ;
  - из (в) государств(а)-участников(и) СНГ и Эстонской(ую) Республики(у) в(из) третьи страны;
  - между станциями железных дорог государств-участников СНГ.
- Ставки ТП СНГ установлены на базе Международного железнодорожного транзитного тарифа (МТТ) и Единого транзитного тарифа (ЕТТ) в швейцарских франках, кроме ставок за перевозки маршрутами транзитных грузов в контейнерах, установленных в долларах США. Ставки ТП СНГ устанавливаются ежегодно.
- Плата за перевозку грузов в/из Китая, Вьетнам, КНДР, Монголию определяется по правилам ЕТТ с учетом особенностей ТП СНГ.
- Плата за перевозку грузов в сообщении с другими странами определяется по правилам МТТ с учетом особенностей ТП СНГ.



## ПАССАЖИРСКИЕ ПЕРЕВОЗКИ

Перевозки пассажиров в дальнем следовании во внутригосударственном сообщении относятся к сфере естественной монополии и подлежат государственному регулированию.

В соответствии с приказом ФСТ России от 16 декабря 2003 г. № 298-т/7 ОАО «РЖД» предоставлено право самостоятельно устанавливать тарифы на перевозки пассажиров в купейных вагонах и вагонах СВ всех категорий поездов, а также в скоростных поездах, составляющих сегодня около 30% всех объемов перевозок пассажиров в дальнем следовании.

Социально значимые перевозки пассажиров в дальнем следовании — в плацкартных и общих вагонах — подлежат государственному регулированию.

Параметры индексации тарифов на пассажирские перевозки в дальнем следовании формируются с учетом ограничений среднегодового роста тарифов в целом по пассажирским перевозкам в дальнем

следовании во внутригосударственном сообщении размером ожидаемого роста номинальных доходов населения.

Регулирование тарифов на перевозки пассажиров в дальнем следовании в течение года осуществляется в соответствии с графиком гибкого сезонного регулирования. Это позволяет пассажиру заблаговременно планировать свою поездку, ориентируясь на период года и стоимость проезда, а Компании за счет оперативно-го учета изменения платежеспособного спроса населения на перевозки — увеличивать доходы и сокращать потребность в парке подвижного состава, трудовых, материальных и финансовых ресурсах. Тарифы на перевозки пассажиров, багажа и грузобагажа (товаробагажа) в международном сообщении регулируются в соответствии с:

— Соглашением о Межгосударственном пассажирском тарифе в рамках Совета по железнодорожному транспорту государств-участников СНГ, Латвийской республики, Литовской республики и Эстонской республики;

— Договором о международном пассажирском тарифе при перевозках пассажиров, багажа и товаробагажа в Китай, Монголию, Корею и Вьетнам;

— Тарифом Восток — Запад при перевозках пассажиров в страны Западной Европы.

Тарифы на перевозки пассажиров в пригородном сообщении регулируются в соответствии с постановлением Правительства Российской Федерации от 7 марта 1995 г. № 239 «О мерах по упорядочению государственного регулирования цен (тарифов)». В соответствии с данным постановлением Правительства Российской Федерации органам исполнительной власти субъектов Российской Федерации предоставлено право вводить государственное регулирование тарифов по согласованию с железными дорогами при условии возмещения убытков, возникающих вследствие регулирования тарифов, за счет соответствующих бюджетов субъектов Российской Федерации.





ОПЕРАЦИОННАЯ ДЕЯТЕЛЬНОСТЬ  
КОМПАНИИ В 2005 ГОДУ



— ОСНОВНЫЕ РЕЗУЛЬТАТЫ  
ДЕЯТЕЛЬНОСТИ —

ОБЪЕМНЫЕ ПОКАЗАТЕЛИ

наименование показателей	2004 г.	2005 г.	изменение, +/-	%
<b>Погрузка грузов, млн. тонн, в том числе:</b>	<b>1348,7</b>	<b>1402,2</b>	<b>53,5</b>	<b>4,0</b>
во внутреннем сообщении	903,6	942,7	39,1	4,3
в международном сообщении	445,8	460,2	14,4	3,2
через порты	178,8	184,3	5,5	3,1
через погранпереходы	249,6	257,3	7,7	3,1
Экспорт	352,0	364,6	12,6	3,6
через порты	171,2	175,5	4,3	2,5
через погранпереходы	180,8	189,1	8,3	4,6
Импорт	76,4	77,0	0,6	0,8
через порты	7,6	8,8	1,2	15,8
через погранпереходы	68,8	68,2	-0,6	-0,9
Транзит	16,6	17,5	0,9	5,4
Отправлено пассажиров, в том числе:				
в дальнем следовании, млн. чел.	114,5	134,2	19,7	17,2
в пригородном сообщении, млн. чел.	845,8	1185,6	339,8	40,2

Погрузка

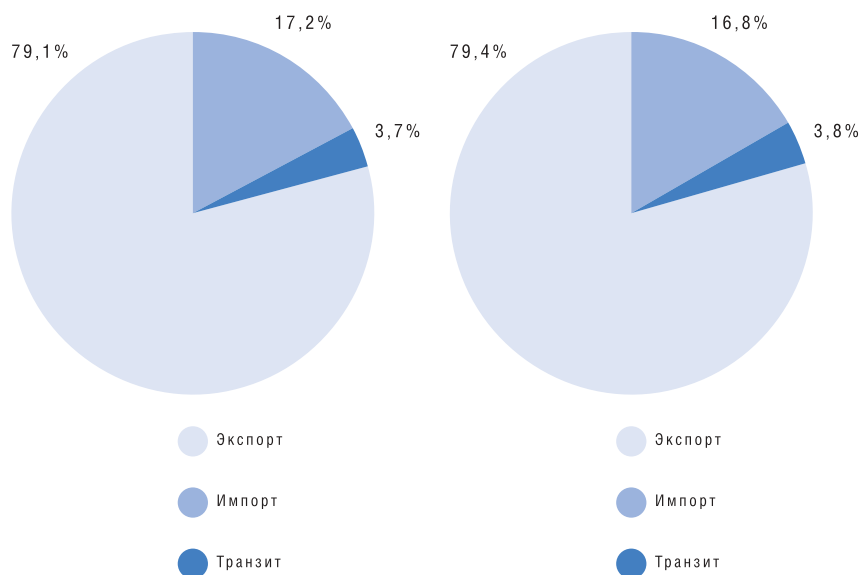
Фактическое выполнение погрузки в 2005 г. составило 1 402,2 млн. тонн. По сравнению с аналогичным периодом 2004 г. по сети железных дорог было погружено на 53,5 млн. тонн (4,0%) больше. Наибольшую долю в этот прирост вне-

сло увеличение погрузки во внутреннем сообщении — на 39,1 млн. тонн (4,3% к уровню 2004 г.). Погрузка грузов в международном сообщении за прошедший год выросла на 14,4 млн. тонн, что выше аналогичного показателя 2004 г. на 3,2%. Внешнеторговые перевозки в разрезе

видов сообщения в 2005 г.: экспортные перевозки выросли на 12,6 млн. тонн (3,6%), транзит вырос на 0,9 млн. тонн (5,4%). Объем импортных перевозок по сравнению с 2004 г. вырос незначительно — на 0,6 млн. тонн (0,8%).



Структура внешнеторговых перевозок по видам сообщения в 2004 и 2005 годах



Объем перевозок в направлении портов России увеличился в 2005 г. по сравнению с 2004 г. на 3,1% (на 5,5 млн. т.) и составил 184,3 млн. т. Это увеличение было обусловлено ростом экспортных перевозок через порты на 4,3 млн. т. (+ 2,5%), а

также импорта на 1,2 млн. т. (+ 15,8% к уровню прошлого года). Перевозки грузов через погранпереходы России в 2005 г. увеличились по сравнению с 2004 г. на 3,1% (7,7 млн. т.) и составили 257,3 млн. т.

Увеличение произошло за счет роста экспортных перевозок на 4,6% (на 8,3 млн. т.). Импортные перевозки через погранпереходы снизились на 0,9% (-0,6 млн. т.).

### Грузооборот

Наименование показателей	2004 г.	2005 г.	Изменение, %
<b>Грузооборот, млн. т/км, в том числе:</b>	<b>1 797 326</b>	<b>1 852 913</b>	<b>3,1</b>
во внутреннем сообщении	924 611	954 833	3,3
в международном сообщении	872 714	898 080	2,9
через порты	475 941	479 313	0,7
через погранпереходы	355 476	378 952	6,6
Экспорт	763 004	782 106	2,5
через порты	452 062	448 735	-0,7
через погранпереходы	310 942	333 371	7,2
Импорт	68 413	76 159	11,3
через порты	23 879	30 578	28,1
через погранпереходы	44 533	45 580	2,4
Транзит	40 908	39 498	-3,4
<b>Пассажирооборот, млрд. пасс.-км, в том числе:</b>			
в дальнем следовании, млрд. пасс.-км	114,5	118,9	3,8
в пригородном сообщении, млрд. пасс.-км	36,3	52,0	43,1



## Пассажиоборот

### Дальнее следование

В 2005 г. продолжился устойчивый рост объемов пассажирских перевозок в дальнем следовании, по итогам года их объем вырос на 3,8% и составил 118,9 млрд. пасс.-км, количество отправленных пассажиров составило 134,2 млн. человек. Качественные показатели работы комплекса:

- населенность пассажирского вагона составила 28,4 человека на вагон (прирост к уровню прошлого года 0,1%);
- средняя дальность поездки увеличилась на 2,5 % и составила 886,5 км.

### Пригородное сообщение

В 2005 г. объем перевозок в пригородном сообщении увеличился к уровню 2004 г. на 43,1% и составил 52,0 млрд. пасс.-км. Количество отправленных пассажиров в пригородном сообщении составило 1 185,6 млн. человек, что больше аналогичного показателя прошлого года на 339,8 млн. человек или на 40,2%. Качественные показатели работы комплекса:

- населенность вагона составила 31,7 человека на вагон (выше уровня 2004 г. на 46,3%);
- средняя дальность поездки в пригородном сообщении составила 43,8 км, что выше уровня 2004 г. на 0,9 км или на 2,1%.

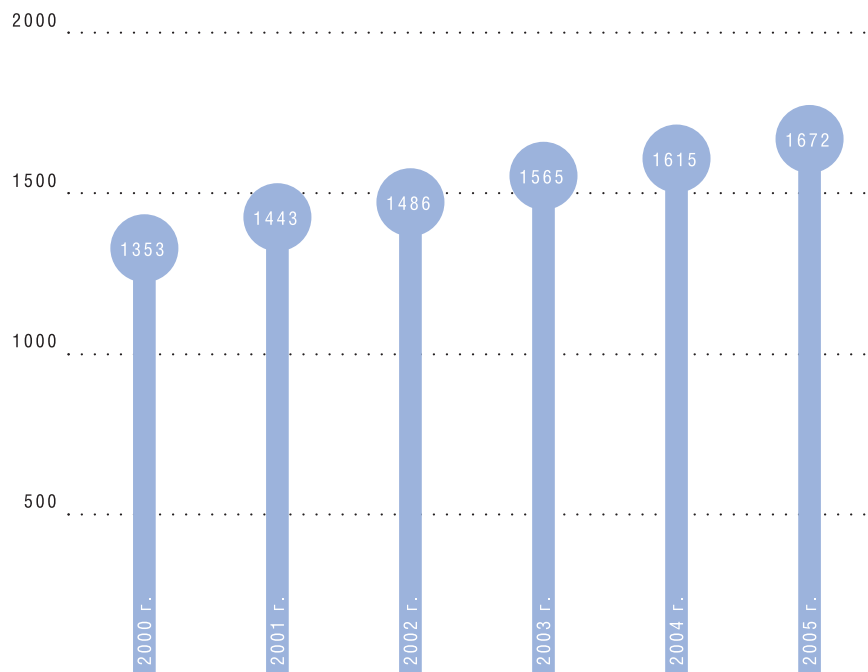
### Приведенная продукция

Объем приведенной продукции по сети дорог за 2005 г. выполнен к плану на 100,8% с ростом к уровню прошлого года на 4,3%.

### Качественные показатели использования подвижного состава

Качественные показатели использования подвижного состава в 2005 г. характеризуются следующими данными:

## Динамика изменения производительности локомотива в 2000 и 2005 годах



– средняя статическая нагрузка за 2005 г. составила 58,69 тонн на вагон, что на 0,5% выше аналогичного показателя в 2004 г.;

– средний вес грузового поезда вырос на 26 тонн и составил 3716 тонн;

– участковая скорость движения грузовых поездов составила 40,2 км/ч. По сравнению с 2004 г. участковая скорость возросла на 0,6 км/час (на 1,5%);

– среднесуточный пробег локомотива возрос к соответствующему периоду 2004 г. на 12,3 км (на 2,2%). Это наряду с увеличением веса поезда позволило повысить производительность локомотива;

– среднесуточная производительность локомотива составила 1672 тыс. км брутто, что выше соответствующего показателя 2004 г. на 3,5%;

– оборот грузового вагона выполнен на уровне 7,75 суток и ускорен к соответствующему периоду прошлого года на 0,31 суток или 7,44 часа.

Резервами ускорения оборота вагонов является снижение простоя вагонов на грузовых и технических станциях:

– простой вагонов под 1-й грузовой операцией за 2005 г. составил 29,22 часа и снижен к уровню 2004 г. на 2,17 часа;

– простой на 1-й технической станции составил 5,31 часа и снижен на 0,12 часа по сравнению с аналогичным показателем прошлого года (в 2004 г. – 5,43 часа).

### Использование энергоресурсов на тягу поездов

Удельный расход электроэнергии на тягу поездов в 2005 г. составил 117,7 кВт.ч/10 тыс. т/км брутто. Сэкономлено 368,2 млн. кВт.ч электроэнергии.

Удельный расход дизельного топлива в тепловой тяге составил 67,8 кг/10 тыс. т/км брутто. Сэкономлено 10,7 тыс. кг/т или 0,3%.



### ОСНОВНЫЕ ФИНАНСОВЫЕ ПОКАЗАТЕЛИ

На финансово-хозяйственную деятельность Компании в 2005 г. наибольшее влияние оказали такие факторы, как индексация тарифов на грузовые перевозки, осуществленная с 1 января 2005 г. «монетизация» льгот, продолжающийся рост эксплуатационных расходов вследствие роста цен на материальные ресурсы.

Сравнительные результаты финансово-хозяйственной деятельности Компании  
в 2004 – 2005 годах (тыс. руб.)

Показатели	2004 г.	2005 г.	Изменение увеличение (+), уменьшение (-) тыс. руб.	%
<b>Выручка, всего</b>	<b>659 542 088</b>	<b>748 680 783</b>	<b>89 138 695</b>	<b>+13,5</b>
грузовые перевозки	529 509 026	585 672 736	56 163 710	+10,6
пассажирские перевозки в дальнем следовании	60 556 826	72 802 296	12 245 470	+20,2
пассажирские перевозки в пригородном сообщении	7 375 843	17 653 280	10 277 437	+139,3
прочие виды деятельности	62 100 393	72 552 471	10 452 078	+16,8
<b>Себестоимость проданных товаров, продукции, работ и услуг, всего</b>	<b>602 486 905</b>	<b>681 284 271</b>	<b>78 797 366</b>	<b>+13,1</b>
грузовые перевозки	426 405 746	480 491 880	54 086 134	+12,7
пассажирские перевозки в дальнем следовании	91 880 878	99 815 116	7 934 238	+8,6
пассажирские перевозки в пригородном сообщении	34 384 705	38 013 534	3 628 829	+10,6
прочие виды деятельности	49 815 576	62 963 741	13 148 165	+26,4
<b>Коммерческие расходы</b>	<b>2 381 662</b>	<b>2 974 919</b>	<b>593 257</b>	<b>+24,9</b>
<b>Прибыль от продаж</b>	<b>54 673 521</b>	<b>64 421 593</b>	<b>9 748 072</b>	<b>+17,8</b>
Проценты к получению	200 245	271 599	71 354	+35,6
Проценты к уплате	1 716 156	3 196 603	1 480 447	+86,3
Доходы от участия в других организациях	24 124	63 739	39 615	+164,2
Прочие операционные доходы и расходы (нетто)	-17 241 553	-11 682 903	5 558 650	-32,2
Внерезультационные доходы и расходы (нетто)	-9 345 123	-18 310 795	-8 965 672	+95,9
Чрезвычайные доходы и расходы (нетто)	-70 756	-202 795	-132 039	+186,6
<b>Прибыль до налогообложения</b>	<b>26 524 302</b>	<b>31 363 835</b>	<b>4 839 533</b>	<b>+18,2</b>
Налог на прибыль и другие обязательные платежи	17 773 399	21 612 815	3 839 416	+21,6
<b>Чистая прибыль</b>	<b>8 750 903</b>	<b>9 751 020</b>	<b>1 000 117</b>	<b>+11,4</b>



Доходы от грузовых перевозок в 2005 г. получены в размере 585,7 млрд. рублей, от пассажирских перевозок (как в дальнем следовании, так и в пригородном сообщении) — 90,5 млрд. рублей, выручка от прочих видов деятельности — 72,5 млрд. рублей.

### ДОХОДЫ ОТ ГРУЗОВЫХ ПЕРЕВОЗОК

В 2005 г. на изменение объемов доходов, полученных от грузоперевозок, по сравнению с 2004 г. оказали влияние два фактора: увеличение тарифов на перевозку грузов и рост грузооборота.

Средний дифференцированный индекс роста тарифов на перевозку грузов в 2005 г. составил 10,3%, при этом прирост средней доходной ставки составил только 7,4%.

В 2005 г. доходы, полученные от перевозок грузов, превысили на 56,2 млрд. рублей (на 10,6%) уровень 2004 г., при этом:

- за счет роста грузооборота на 3,1% получено 17,0 млрд. рублей;
- за счет роста доходной ставки на 7,4% получено 39,2 млрд. рублей.

В прошедшем году грузовые перевозки, осуществляемые Компанией, характеризовались значительным изменением доли объема груза, перевезенного в собственном подвижном составе, и изменением структуры грузоперевозок по классам грузов:

(1) Произошел рост доли перевозок грузов первого класса (наименее доходных) за счет соответствующего сокращения доли грузов третьего класса.

### Доля грузооборота по классам грузов в %

1 класс	
2004 г.	55,9
2005 г.	56,8
2 класс	
2004 г.	23,9
2005 г.	23,2
3 класс	
2004 г.	20,0
2005 г.	19,7

(2) Зафиксирован значительный прирост объема перевозок грузов в собственном подвижном составе.

### Доля объема грузооборота, осуществленного в собственном подвижном составе, в %

2004 г.	27,0
2005 г.	31,3

### В целом структура грузооборота по видам сообщений в 2005 году составила к общему объему в %

Во внутригосударственном	51,7
В международном	48,3
Из них:	
через погранпереходы	20,4
через порты	25,8
транзит	2,1

### Крупнейшие грузоотправители ОАО «РЖД» в 2005 году

Грузоотправитель	Доля в общем объеме, %
ОАО «УК «КУЗБАССРАЗРЕЗУГОЛЬ»	2,9
ОАО «СУЭК»	2,6
ЗАО «ЮТС»	2,1
ООО «МЕЧЕЛ-ТРАНС»	1,5
ОАО «РАЗРЕЗ БОРОДИНСКИЙ»	1,3
ОАО «МИХАЙЛОВСКИЙ ГОК»	1,2
ОАО «ЛЕБЕДИНСКИЙ ГОК»	1,2
ОАО «ЕВРАЗРУДА»	1,0
ООО «КИНЕФ»	1,0
ОАО «КПТ»	1,0
ОАО «СТОЙЛЕНСКИЙ ГОРНООБОГАТИТЕЛЬНЫЙ КОМБИНАТ»	0,9
АО «НГК «СЛАВНЕФТЬ»	0,9
ОАО «ЛУКОЙЛ-НИЖЕГОРДНЕФТЕОРГСИНТЕЗ»	0,8
ОАО «ММК»	0,8
ОАО «КОРШУНОВСКИЙ ГОК»	0,7
ОАО «СИБНЕФТЬ»	0,7
ОАО ХК «ЯКУТУГОЛЬ»	0,7
НК «РОСНЕФТЬ»	0,7
ОАО «КАРЕЛЬСКИЙ ОКАТЫШ»	0,7
ОАО «АПАТИТ»	0,7
ООО «РАСПАДСКИЙ УГОЛЬ»	0,7
ООО «ЛУКОЙЛ-ПНОС»	0,6
ОАО «НЛМК»	0,6
ООО «ГАЗПРОМТРАНС»	0,6
ОАО «СЕВЕРСТАЛЬ»	0,6

Наибольший прирост грузоперевозок по сравнению с 2004 годом достигнут по следующим грузам:

- строительным грузам на 23,16 млн. тонн (12,6%);
- нефтеналивным грузам на 9,20 млн. тонн (4,4%);
- лесным грузам на 4,87 млн. тонн (8,2%);
- каменному углю на 4,74 млн. тонн (1,7%);
- железной руде на 2,17 млн. тонн (2,2%);
- цементу на 1,87 млн. тонн (5,8%);
- зерну на 1,62 млн. тонн (10,1%);
- удобрениям на 1,60 млн. тонн (3,8%);
- грузам в контейнерах на 1,58 млн. тонн (11,8%).



## ДОХОДЫ ОТ ПАССАЖИРСКИХ ПЕРЕВОЗОК

Основным отличием функционирования пассажирского комплекса в прошедшем году стало вступление в силу ряда законов, позволяющих ускорить процесс снижения убыточности дальних и пригородных пассажирских перевозок, осуществляемых ОАО «РЖД».

Федеральный закон № 122-ФЗ от 22 августа 2004 г., связанный с внесением изменений в законодательные акты Российской Федерации, значительно изменил порядок предоставления льгот по проезду на железнодорожном транспорте. В соответствии с Федеральным законом 122-ФЗ от 22 августа 2004 г. двенадцать категорий граждан были отнесены к ответственности федерального бюджета и еще 8 категорий льготников — к ответственности субъектов Российской Федерации. Для граждан, которые относятся к федеральным льготникам, утвержден пакет социальных услуг, который представляет набор, состоящий из льгот натурального характера, в том числе связанных с бесплатным проездом на санаторно-курортное лечение к месту лечения и обратно, а также в пригородном железнодорожном сообщении.

Понятие «набор социальных услуг» подразумевает признание государством своей обязанности не только предоставить гражданам определенные льготы, но и обеспечить их оплату тем организациям, которые непосредственно обеспечивают реализацию этих услуг населению, в том числе и Компании.

На оплату предоставления гражданам набора социальных услуг из федерального бюджета в 2005 г. направлялось 450 рублей в месяц, из них на оплату проезда — 50 рублей.

Ряду категорий граждан, отнесенных

к ответственности субъектов федерации (восемь категорий), было предоставлено право льготного проезда в пригородном транспорте за счет средств, выделяемых из региональных бюджетов.

Между ОАО «РЖД» и Федеральным агентством по здравоохранению и социальному развитию был заключен договор оказания в 2005 г. услуг по перевозке граждан — получателей социальных услуг — железнодорожным транспортом в пригородном сообщении.

В соответствии с указанным договором ОАО «РЖД» обеспечило в течение 2005 г. перевозки пассажиров в пригородном сообщении по территории Российской Федерации без оплаты ими стоимости проезда и без ограничения числа поездок и расстояния следования. Этим договором предусмотрена оплата за перевозки в размере 5,9 млрд. рублей независимо от объема оказанных услуг.

Общие доходы от пассажирских перевозок в 2005 г. получены в сумме 90,5 млрд. рублей, что выше на 22,5 млрд. рублей или на 33,2% от уровня 2004 г.

При этом доходы от перевозок в дальнем следовании составили 72,8 млрд. рублей (в 2004 г. — 60,6 млрд. рублей) с превышением прошлогоднего уровня на 20,2%.

По пригородным перевозкам получено 17,7 млрд. рублей выручки. При этом доходы от пригородных пассажирских перевозок показали наибольшую динамику — по сравнению с 2004 г. они увеличились на 10,3 млрд. рублей (на 139,3%), что обусловлено прежде всего изменившимися порядком предоставления прав льготного проезда на железнодорожном транспорте и системой финансовых взаимоотношений Компании с федеральным центром и субъектами Российской Федерации.

## ДОХОДЫ ОТ ПРОЧИХ ВИДОВ ДЕЯТЕЛЬНОСТИ

Доходы от прочих видов деятельности составили 72,5 млрд. рублей, что на 10,5 млрд. рублей (или на 16,8%) выше результатов 2004 г. При этом расходы по прочим видам деятельности составили 63,0 млрд. рублей, что на 26,4% выше результатов 2004 г.

Прибыль от осуществления прочих видов деятельности составила 6,6 млрд. рублей, что ниже уровня соответствующего показателя прошлого года на 33% (в 2004 г. — 9,9 млрд. рублей).

### В структуре доходов от прочих видов деятельности наибольший удельный вес составили:

- ремонт подвижного состава (6,3 млрд. рублей);
- торговля и общественное питание (3,2 млрд. рублей);
- строительство объектов инфраструктуры (3,2 млрд. рублей);
- сдача в аренду недвижимого имущества (3,6 млрд. рублей);
- сдача в аренду подвижного состава (6,1 млрд. рублей);
- выручка от оказания услуг социальной сферы (2,1 млрд. рублей);
- реализация электроэнергии (4,4 млрд. рублей);
- предоставление в пользование пассажирам постельных принадлежностей (2,5 млрд. рублей).

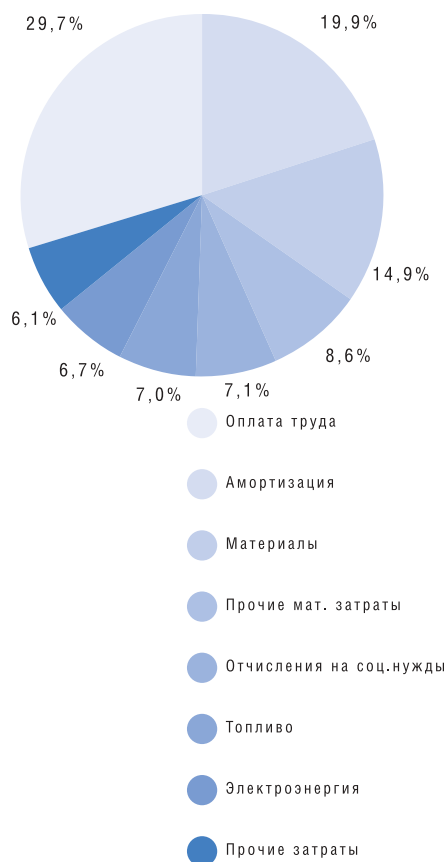




РАСХОДЫ ПО ЭЛЕМЕНТАМ ЗАТРАТ

Наименование затрат	Всего		В том числе по перевозкам	
	сумма расходов	удельный вес расходов, %	сумма расходов	удельный вес расходов, %
Оплата труда	200 943 877	29,8	183 829 595	29,7
Отчисления на социальные нужды	47 562 033	7,0	43 607 733	7,1
Материалы	102 974 355	15,2	92 395 879	14,9
Топливо	44 867 712	6,6	42 976 185	7,0
Электроэнергия	45 641 044	6,8	41 321 354	6,7
Амортизация	128 423 857	19,0	123 181 956	19,9
Прочие материальные затраты	64 321 265	9,5	53 322 975	8,6
Прочие затраты	40 651 195	6,0	37 684 853	6,1
<b>ИТОГО</b>	<b>675 385 338</b>	<b>100,0</b>	<b>618 320 530</b>	<b>100</b>

Программа капитального ремонта подвижного состава в 2005 году



Расходы компании в 2005 г. составили 675,4 млрд. рублей, превысив уровень прошлого года на 77,7 млрд. рублей (на 13,0%).

В 2005 г. наиболее выросли материальные затраты (на 31,8 млрд. рублей или на 14,1%), расходы на оплату труда (на 28,8 млрд. рублей или на 16,8%). Уменьшение доходной базы 2005 г., вызванное изменением структуры грузооборота по видам сообщений, классам грузов и собственникам порожнего состава, потребовало разработки дополнительных мероприятий по сокращению затрат Компании.

В соответствии с расчетом, проведенным на основании предоставленных МЭРТ России фактических индексов-дефляторов за 2005 г., предельные затраты на перевозки могли составить 650,1 млрд. рублей. Экономия расходов составила, таким образом, относительно уровня, рассчитанного по фактическим индексам МЭРТ, 36,3 млрд. рублей и была достигнута за счет:

- реализации мероприятий по сокращению издержек и ресурсосбережения хозяйств (эффект — экономия 18,2 млрд. рублей). Этим удалось компенсировать значительную нагрузку ценового давления поставщиков, связанную с превы-

шением фактического темпа роста цен в промышленности над прогнозным;

- ограничения затрат на эксплуатационные расходы (сокращение программ капитального ремонта подвижного состава, линейного оборудования; частичное и выборочное прекращение плановых работ по ремонту зданий и сооружений, объектов инфраструктуры);
- сдерживания роста расходов по материалам, прочим материальным и прочим расходам (эффект — экономия 10,8 млрд. рублей).

Вместе с тем необходимость подготовки погрузочных ресурсов под сверхплановые объемы перевозок грузов, увеличение количества введенных пассажирских поездов, повышение качества содержания инфраструктуры потребовали дополнительного покрытия в сумме 3,1 млрд. рублей и были осуществлены за счет сверхплановых доходов, которые в 2005 г. составили 10,9 млрд. рублей. В этих условиях Компании удалось сохранить себестоимость перевозок в пределах плана и обеспечить ее рост к уровню 2004 г. лишь на 7,3% при фактическом индексе роста потребительских цен в стране 12,7%, что более чем в 1,5 раза ниже темпов инфляции и в 3 раза ниже роста цен в промышленности (20,7%).



### КАПИТАЛЬНЫЙ РЕМОНТ ОСНОВНЫХ ФОНДОВ

В целом затраты на капитальный ремонт основных фондов по итогам 2005 г. составили 121,78 млрд. рублей. Приоритет при осуществлении капитального ремонта основных фондов в 2005 г. был отдан путевому и вагонному хозяйствам. Всеми видами ремонта в 2005 г. оздоровлено 13,6 тыс. км пути, при этом объем капитального ремонта по сравнению с 2004 г. вырос на 6%.

Выполнение ремонтно-путевых работ позволило повысить средневзвешенную скорость движения пассажирских поездов с 86,9 км/ч до 87,7 км/ч, грузовых — с 70,9 км/ч до 71,2 км/ч; сократить к уровню 2004 г. количество предупреждений об ограничении скорости движения поездов более чем на 800 км. Важным положительным моментом, подтверждающим устойчивую и каче-

Наименование подвижного состава	Количество единиц, шт.
Электровозы	1 582
Тепловозы	1 629
Грузовые вагоны	25 497
Пассажирские вагоны	4 348
Электросекции	745

ственную работу Компании, является тот факт, что в условиях ценового давления со стороны отдельных отраслей промышленности, в особенности топливной (индекс цен на мазут топочный составил 2,1 раза, на масло дизельное — 1,63 раза, на дизельное топливо — 1,18 раза при индексе цен в среднем по промышленности России за 2005 г. —

1,134 раза и индексе тарифов на грузовые перевозки — 1,128 раза), удалось обеспечить выполнение программ ремонта подвижного состава и пути, обеспечить восстановление и оздоровление основных фондов в пределах запланированных эксплуатационных расходов.

### ТРУДОВЫЕ РЕСУРСЫ

В 2005 г. среднемесячная заработная плата работников, занятых на перевозках, на сети железных дорог возросла на 16,8% к уровню прошлого года и составила 12,4 тыс. рублей. При росте производительности труда на 7,8% реальная заработная плата возросла на 3,7%. Темпы роста реальной заработной платы в 2005 г. могли быть выше, но часть средств, полученных от роста производительности труда, была использована на индексацию заработной платы, в связи с более высокими относительно прогнозируемых темпами инфляции. Заработная плата в 2005 г. проиндексирована на 13,5% — на уровне индекса

потребительских цен в соответствии с условиями Генерального коллективного договора Компании. До 2005 г. темпы роста реальной заработной платы и производительности труда в Компании были приближены к темпам роста этих показателей в целом по Российской Федерации. Однако начиная с 2005 г. при опережающем росте производительности труда относительно среднего уровня по России в целом наметилась тенденция отставания по росту реальной заработной платы. Так, темпы роста реальной заработной платы по Компании за 2005 г. отстают от темпов роста в целом по стране на 7,1 процентных пункта, а рост производительности труда превысил средний по стране на 2,4 процентных пункта.

По данным на конец 2005 г., в 25 регионах из 80, в которых расположены структурные подразделения железных дорог, среднемесячная заработная плата работников, занятых на перевозках, была ниже среднерегionalной. В 2004 г. таких регионов было лишь 19. Поэтому в 2006 г. в рамках Концепции корпоративной системы оплаты труда предусматривается реформирование системы оплаты труда. Основные задачи реформирования — доведение минимальной оплаты труда в Компании до законодательно установленного прожиточного минимума, разработка системы мотивации труда, создание условий для адресного стимулирования работников всех категорий, а также решение проблемы регионального регулирования оплаты труда.



**Б**алансовая стоимость имущества Компании по состоянию на 31 декабря 2005 г. составила 2 136,7 млрд. рублей. Активы Компании за отчетный период выросли на 48,5 млрд. рублей или 2,0%.

Структура активов Компании (тыс. руб.)

Статьи актива	На 01.01.2005		На 31.12.2005		Изменение	
	сумма	% к итогу	сумма	% к итогу	+/-	%
<b>Внеоборотные активы</b>	<b>1 950 551 901</b>	<b>93,4</b>	<b>1 984 920 330</b>	<b>92,9</b>	<b>34 368 429</b>	<b>1,8</b>
<b>Оборотные активы</b>	<b>137 603 841</b>	<b>6,6</b>	<b>151 802 547</b>	<b>7,1</b>	<b>14 076 045</b>	<b>10,2</b>
В том числе:						
запасы	45 319 743	2,2	51 077 023	2,4	5 757 280	12,7
НДС	43 648 845	2,1	51 159 157	2,4	7 510 312	17,2
дебиторская задолженность	36 472 908	1,7	35 573 922	1,7	-898 986	-2,5
краткосрочные						
финансовые вложения	172 638	-	135 509	-	-37 129	-21,5
денежные средства	9 192 550	0,4	10 450 371	0,5	1 257 821	13,7
прочие оборотные активы	2 797 157	0,1	3 406 556	0,2	609 399	21,8
<b>Всего активов</b>	<b>2 088 155 742</b>	<b>100,0</b>	<b>2 136 722 877</b>	<b>100,0</b>	<b>48 567 135</b>	<b>2,0</b>

Существенных изменений в структуре активов Компании за отчетный период не произошло. Доля внеоборотных активов в имуществе на конец 2005 г. составила 92,9%, сократившись на 0,5% по сравнению с аналогичным показателем на 1 января 2005 г.

В то же время в абсолютном выражении объем внеоборотных активов за 2005 г. вырос на 34,4 млрд. рублей (на 1,8%). Этот прирост был вызван ростом объема незавершенного строительства на 15,9 млрд. рублей, увеличением стои-

мости долгосрочных финансовых вложений на 5,2 млрд. рублей, отложенных налоговых активов на 3,7 млрд. рублей и прочих внеоборотных активов на 15,3 млрд. рублей.

Одновременно произошло снижение стоимости основных средств Компании на 6,0 млрд. рублей.

Доля оборотных активов в имуществе Компании увеличилась за прошедший год незначительно — на 0,5% (в абсолютном выражении — рост на 14,1 млрд. рублей).

Наибольшую динамику продемонстрировал объем налога на добавленную стоимость по приобретенным ценностям — рост на 7,5 млрд. рублей (или на 17,2% к уровню 2004 г.).

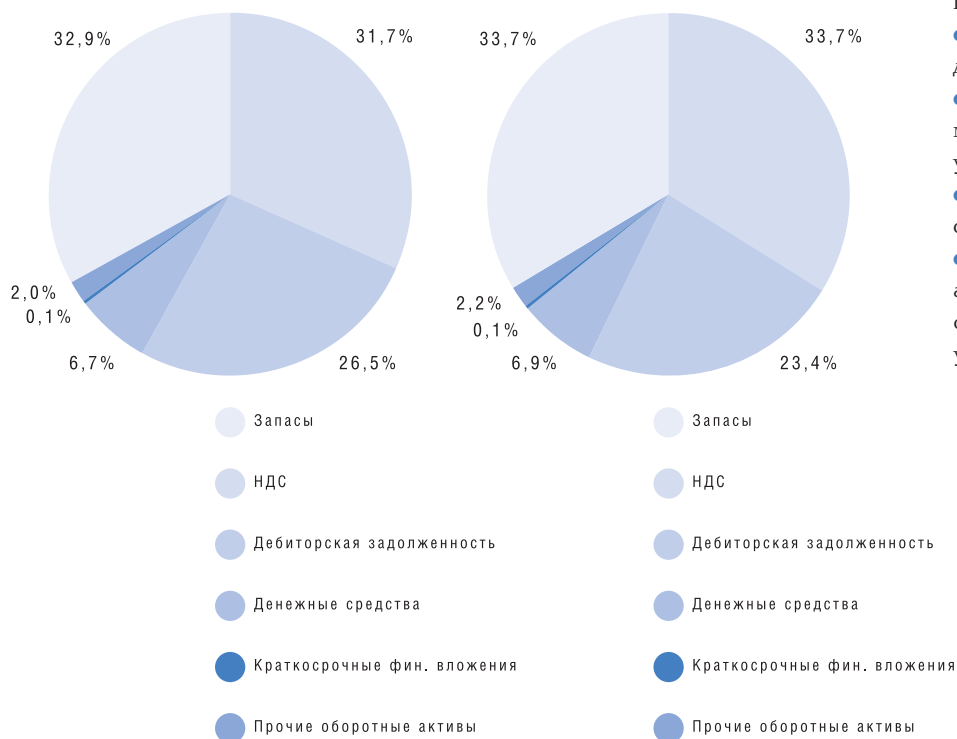
Запасы Компании выросли на 5,8 млрд. рублей (12,7%). Объем денежных средств увеличился на 1,3 млрд. рублей. В то же время произошло снижение величины дебиторской задолженности на 1,0 млрд. рублей.



Структура оборотных активов (тыс. руб.)

Показатели	На 01.01.2005		На 31.12.2005	
	сумма	% к итогу	сумма	% к итогу
запасы	45 319 743	32,9	51 077 023	33,7
НДС	43 648 845	31,7	51 159 157	33,7
дебиторская задолженность	36 472 908	26,5	35 573 922	23,4
краткосрочные финансовые вложения	172 638	0,1	135 509	0,1
денежные средства	9 192 550	6,7	10 450 371	6,9
прочие оборотные активы	2 797 157	2,0	3 406 556	2,2
<b>Всего оборотных активов</b>	<b>137 603 841</b>	<b>100,0</b>	<b>151 802 547</b>	<b>100,0</b>

Структура оборотного капитала 2004 и 2005 годы



Изменения в структуре оборотных активов за 2005 г. произошли в следующих статьях:

- доля запасов увеличилась с 32,9% до 33,7% от объема оборотных средств;
- доля налога на добавленную стоимость по приобретенным ценностям увеличилась с 31,7% до 33,7%;
- доля дебиторской задолженности сократилась с 26,5% до 23,4%;
- удельный вес абсолютно ликвидных активов (денежных средств и краткосрочных финансовых вложений) увеличился с 6,8% до 7,0%.



### ОСНОВНЫЕ СРЕДСТВА (тыс. руб.)

Наименование группы основных средств	Наличие на 01.01.05	Поступило	Выбыло	Наличие на 31.12.05
Здания	239 232 332	15 072 900	15 876 148	238 429 084
Сооружения и передаточные устройства	1 206 953 732	42 830 277	4 676 107	1 245 107 902
Машины и оборудование	169 506 000	53 443 325	7 827 053	215 122 272
Транспортные средства	339 691 457	49 614 376	14 388 931	374 916 902
Производственный и хозяйственный инвентарь	6 721 934	4 110 993	3 895 242	6 937 685
Рабочий скот	977	1 226	363	1 840
Продуктивный скот	1 738	3 935	1 317	4 356
Многолетние насаждения	186 869	1 598	1 115	187 352
Другие виды основных средств	197 077	271 426	239 236	229 267
Земельные участки и объекты природопользования	3 421 405	622 472	367 706	3 676 171
Капитальные вложения на коренное улучшение земель	–	–	–	–
<b>ИТОГО:</b>	<b>1 965 913 521</b>	<b>165 972 528</b>	<b>472 732 18</b>	<b>2 084 612 831</b>

### НЕЗАВЕРШЕННЫЕ КАПИТАЛЬНЫЕ ВЛОЖЕНИЯ (тыс. руб.)

	Остаток на начало отчетного года	Поступило	Выбыло	Остаток на конец отчетного периода
<b>Незавершенное строительство, всего</b>	<b>117 858 689</b>	<b>198 119 839</b>	<b>182 211 585</b>	<b>133 766 943</b>
В том числе:				
вложения во внеоборотные активы	100 920 842	166 441 554	158 075 443	109 286 953
оборудование к установке	5 456 839	14 152 907	13 995 875	5 613 871
объекты недвижимости, принятые в эксплуатацию, документы по которым не переданы на государственную регистрацию	11 481 008	17 525 378	10 140 267	18 866 119

По итогам инвентаризации незавершенное строительство в ОАО «РЖД» составило 117,85 млрд. рублей, с увеличением к началу прошлого года на 15,6 млрд. рублей или на 15,2%. В том числе стоимость объектов незаконченного строительства, включенных в проект среднесрочной программы 2005 – 2007 гг., составила 50,1 млрд. рублей, объекты, предлагаемые к достройке с привлечением инвесторов – 8,8 млрд. рублей, объекты, подлежащие консервации, – 12,1 млрд. рублей, проектно-изыскательские работы будущих лет – 2,1 млрд. рублей, стои-

мость объектов в эксплуатации, документы, по которым переданы на регистрацию 11,5 млрд. рублей, затраты на научно-исследовательские и опытно-конструкторские работы – 2,2 млрд. рублей. Увеличение объемов незавершенного строительства связано с началом реализации мероприятий по развитию и обновлению инфраструктуры, сроки осуществления которых превышают один год:

- реконструкции значительного числа крупных искусственных сооружений, таких как 2-й Джебский тоннель (Красноярская ж. д.), Лагар-Аульский тоннель

(Дальневосточная ж. д.), мост через реку Чуна (Восточно-Сибирская ж. д.), Кузнецовский тоннель на 199 км участка Комсомольск-Совгавань (Дальневосточная ж. д.), вторая очередь реконструкции мостового перехода через реку Амур у г. Хабаровск (Дальневосточная ж. д.);

- строительства вторых путей на участке Буй – Вологда;
- продолжения электрификации участков Идель – Свирь, Сызрань – Сенная;
- переустройства Сахалинской железной дороги на общесетевую ширину колеи.



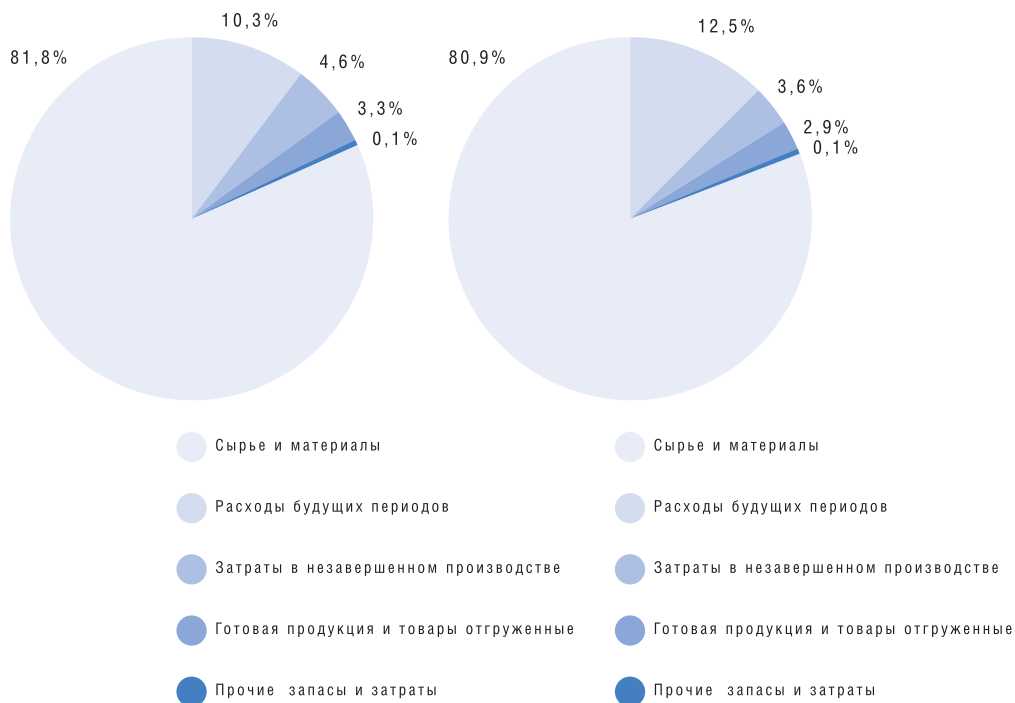
**МАТЕРИАЛЬНО-ПРОИЗВОДСТВЕННЫЕ ЗАПАСЫ (тыс. руб.)**

Запасы	Остаток на 01.01.2005		Остаток на 31.12.2005	
	сумма	% к итогу	сумма	% к итогу
сырье, материалы, аналогичные ценности	37 073 497	81,8	41 329 637	80,9
затраты в незавершенном производстве	2 094 015	4,6	1 857 235	3,6
готовая продукция и товары для перепродажи	1 439 252	3,2	1 460 455	2,9
товары отгруженные	23 341	0,1	13 832	0,0
расходы будущих периодов	4 664 865	10,3	6 385 466	12,5
прочие запасы и затраты	24 773	0,1	30 398	0,1
<b>Всего</b>	<b>45 319 743</b>	<b>100,0</b>	<b>51 077 023</b>	<b>100,0</b>

В 2005 г. запасы Компании выросли на 5,8 млрд. рублей, что соответствует 12,7% от уровня прошлого года. Рост запасов вызван в основном превышением в 2005 г. фактического индекса роста цен над прогнозным значением, который использовался при расчете плановых показателей по запасам и выразился в увеличении стоимости сырья и материалов (на 4,2 млрд. рублей) и расходов будущих периодов (на 1,7 млрд. рублей).

В то же время в 2005 г. оборачиваемость запасов составила 23,5 дня.

**СТРУКТУРА МАТЕРИАЛЬНО-ПРОИЗВОДСТВЕННЫХ ЗАПАСОВ В 2004 И 2005 ГОДАХ**



### ДЕБИТОРСКАЯ ЗАДОЛЖЕННОСТЬ

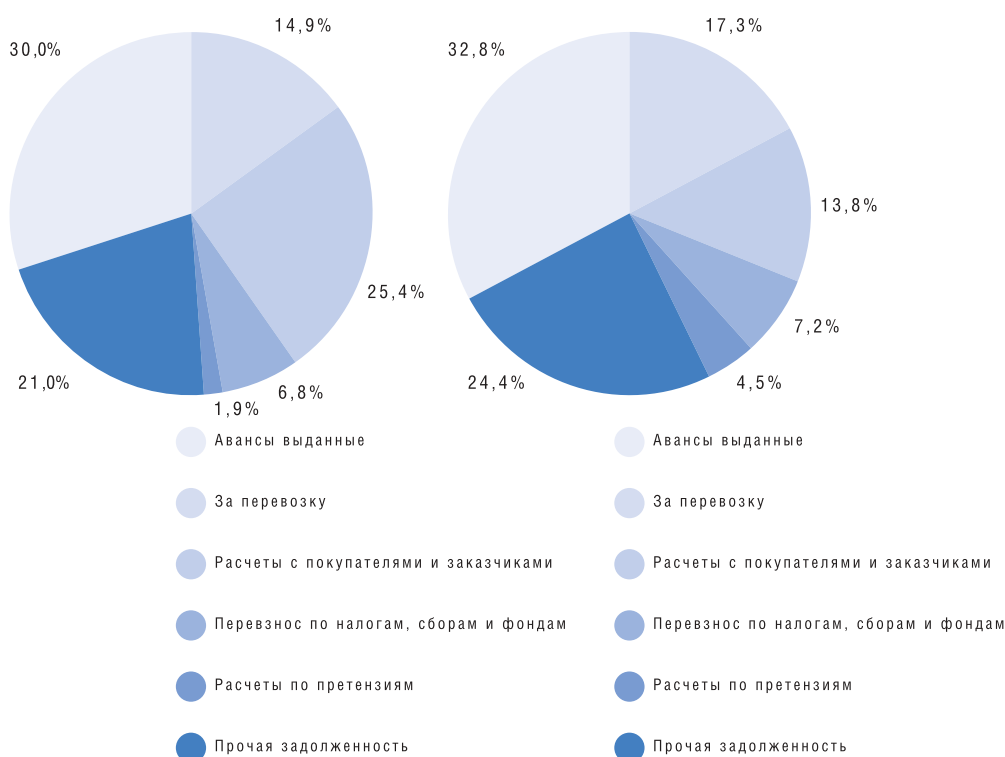
Дебиторская задолженность	Остаток на 01.01.2005	Остаток на 31.12.2005
Задолженность покупателей и заказчиков	9 246 685	4 903 231
Авансы выданные, в том числе:	10 948 352	11 618 801
на капитальные вложения	3 223 220	4 099 633
на приобретение подвижного состава	182 103	35 066
За перевозку	5 424 062	6 129 750
Векселя к получению	59 351	58 710
Расчеты по претензиям	703 558	1 602 749
Перевзнос по налогам, сборам и фондам	2 474 381	2 679 080
Расчеты с персоналом по оплате труда и прочим операциям с подотчетными лицами	416 381	425 235
Прочая дебиторская задолженность	7 200 138	8 156 366
<b>Всего</b>	<b>36 472 908</b>	<b>35 573 922</b>

Объем дебиторской задолженности Компании в 2005 г. по сравнению с прошлым годом изменился незначительно — произошло уменьшение величины задолженности на 0,9 млрд. рублей (или на 2,5%).  
В то же время в структуре дебиторской задолженности Компании произошли качественные изменения: значительно

(на 4,3 млрд. рублей или на 47,0%) была снижена величина задолженности покупателей и заказчиков (реализация материальных ценностей, оказание услуг ЖКХ, передача электроэнергии). Выросла задолженность по авансам, полученным за перевозку (наиболее краткосрочная задолженность), — на 0,6 млрд. рублей, что соответствует

106,1% к уровню прошлого года. Просроченная задолженность составила 2,8 млрд. рублей, снизившись на 1,4 млрд. рублей или на 33,3%. Доля просроченной дебиторской задолженности в общей сумме по состоянию на конец 2005 г. составила 7,9% против 11,5% в 2004 г.

Структура дебиторской задолженности Компании в 2004 и 2005 годах





**ФИНАНСОВЫЕ ВЛОЖЕНИЯ ПО СОСТОЯНИЮ НА 1 ЯНВАРЯ И 31 ДЕКАБРЯ 2005 ГОДА СОСТАВЛЯЛИ 11,7 МЛРД. РУБЛЕЙ И 16,8 МЛРД. РУБЛЕЙ СООТВЕТСТВЕННО (ТЫС. РУБ.):**

Показатель	По состоянию на 01.01.2005 г.	Поступило	Выбыло	По состоянию на 31.12.2005 г.
Долгосрочные финансовые вложения	11 483 176	14 740 982	9 541 165	16 682 993
Краткосрочные финансовые вложения	172 638	4 376	41 505	135 509
<b>ИТОГО</b>	<b>11 655 814</b>	<b>14 745 358</b>	<b>9 582 670</b>	<b>16 818 502</b>

Помимо этих финансовых вложений Компания в соответствии с принятой учетной политикой отражает в бухгалтерском учете на счете 58 «Финансовые вложения» имущество, переданное в оперативное управление созданным Компанией учреждениям здравоохранения и образования. Указанное имущество раскрывается в бухгалтерской отчетности обособленно. Величина имущества, переданного в оперативное управление созданным учреждениям здравоохранения и образования, составила на начало 2005 г. 14,8 млрд. рублей, на конец 2005 г. — 30,4 млрд. рублей.

**Структура прочих финансовых вложений (имущество, закрепленное на праве оперативного управления) (тыс. руб.)**

Показатель	По состоянию на 01.01.2005 г.	Поступило	Выбыло	По состоянию на 31.12.2005 г.
Прочие долгосрочные финансовые вложения (имущество, закрепленное на праве оперативного управления)	13 925 820	24 402 025	9 140 774	29 187 071
Прочие краткосрочные финансовые вложения (имущество, закрепленное на праве оперативного управления)	874 377	3 687 913	3 336 937	1 225 353
<b>ИТОГО</b>	<b>14 800 197</b>	<b>28 089 938</b>	<b>12 477 711</b>	<b>30 412 424</b>

**Долгосрочные финансовые вложения**

Величина долгосрочных финансовых вложений Компании (без учета имущества, переданного в оперативное управление) увеличилась за прошедший год на 5,2 млрд. рублей (или на 45,3%).

В составе долгосрочных финансовых вложений наибольшие изменения произошли в объеме вкладов в уставные капиталы дочерних и зависимых хозяйственных обществ. Сумма этих финансовых вложений увеличилась на 7,1 млрд. рублей за счет вкладов в созданные Компанией дочерние общества (см. также раздел «Дочерние и зависимые общества»).

**Структура долгосрочных финансовых вложений (тыс. руб.)**

Показатель	По состоянию на 01.01.2005 г.	Поступило	Выбыло	По состоянию на 31.12.2005 г.
Всего долгосрочных финансовых вложений:	11 483 176	14 740 982	9 541 165	16 682 993
В том числе:				
Вклады в уставные (складочные) капиталы других организаций, всего	3 377 768	7 141 954	45 802	10 473 920
в том числе: дочерних и зависимых хозяйственных обществ	3 335 571	7 138 536	40 474	10 433 633
Государственные ценные бумаги	14 472			14 472
Ценные бумаги других организаций	1 757 115	7 586 628	9 292 464	51 279
Предоставленные займы	5 858 823	12 400	107 796	5 763 427
Прочие вложения	474 998		95 103	379 895



Наибольшая доля долгосрочных финансовых вложений (94%) приходится на следующие хозяйственные общества и финансовые инструменты (тыс. руб.)

Организации		По состоянию на 01.01.2005 г.	Поступило	Выбыло	По состоянию на 31.12.2005 г.
ОАО «Арена-2000»	акции	2 100 098			2 100 098
ОАО «ЭЛТЕЗА»	акции		2 368 935		2 368 935
ОАО «Калужский завод «Ремпутьмаш»»	акции		2 330 625		2 330 625
ОАО «Абдулинский завод «Ремпутьмаш»»	акции		161 728		161 728
ОАО «Верещагинский завод «Ремпутьмаш»»	акции		259 832		259 832
ОАО «Московский опытный завод путевых машин «Ремпутьмаш»»	акции		36 481		36 481
ОАО «Оренбургский путеремонтный завод «Ремпутьмаш»»	акции		48 812		48 812
ОАО «Пермский мотовозоремонтный завод «Ремпутьмаш»»	акции		410 826		410 826
ОАО «Свердловский путевой ремонтно-механический завод «Ремпутьмаш»»	акции		419 092		419 092
ОАО «Экспериментальный завод «Металлист-Ремпутьмаш»»	акции		480 800		480 800
ОАО «Ярославский вагоноремонтный завод «Ремпутьмаш»»	акции		385 252		385 252
ЗАО «Желдорипотека»	акции	500 000			500 000
ЗАО «Компания ТрансТелеКом»	акции	434 229			434 229
ЗАО «Желдорипотека»	займы	3 409 049			3 409 049
НО «Фонд жилищная социальная ипотека»	займы	647 800			647 800
Угольные компании	займы	1 801 974	12 400	107 796	1 706 578
<b>ИТОГО</b>		<b>8 893 150</b>	<b>6 914 783</b>	<b>107 796</b>	<b>15 700 137</b>

#### Краткосрочные финансовые вложения

По состоянию на 31 декабря 2005 г. основная сумма краткосрочных финансовых вложений — займы, предоставленные Дирекцией медико-технического и фармацевтического обеспечения (филиалом ОАО «РЖД») государственному унитарному предприятию «Желдорфармация» МПС России (133,6 млн. рублей).

#### Структура краткосрочных финансовых вложений (тыс. руб.)

Показатель	По состоянию на 01.01.2005 г.	Поступило	Выбыло	По состоянию на 31.12.2005 г.
Краткосрочных финансовых вложений, всего:	172 638	4 376	41 505	135 509
В том числе:				
ценные бумаги организаций	11 798	1 753	11 630	1 921
предоставленные займы	158 392	2 623	27 443	133 572
депозитные вклады	16	—	16	0
прочие вложения	2 432	—	2 416	16



## \_ ПАССИВЫ КОМПАНИИ \_

### СОБСТВЕННЫЙ КАПИТАЛ

Капитал Компании по состоянию на 31 декабря 2005 г. составил 1 947 110 990 тыс. рублей.

#### Структура капитала Компании (тыс. руб.)

Показатели	2003 г.	2004 г.	2005 г.
Уставный капитал	1 535 700 000	1 535 700 000	1 535 700 000
Резервный капитал, формируемый за счет отчислений из прибыли	0	293 600	731 145
Добавочный капитал	4 073 124	128 654 760	386 730 303
Нераспределенная чистая прибыль	5 871 782	13 687 713	23 949 542
<b>Сумма капитала</b>	<b>1 545 644 906</b>	<b>1 678 336 073</b>	<b>1 947 110 990</b>

- Уставный капитал Компании сформирован за счет имущества федерального железнодорожного транспорта при создании ОАО «РЖД».
- Добавочный капитал сформирован в результате переоценки объектов основных средств с целью определения их реальной стоимости и принятый при формировании данных бухгалтерского баланса.
- Резервный капитал образован в соответствии с уставом Компании.

### ОБЯЗАТЕЛЬСТВА

#### Займы и кредиты

#### Структура заемных средств Компании по состоянию на 31 декабря 2005 года (тыс. руб.)

Показатель	Величина обязательств на 31.12.2005 г.
<b>Краткосрочные обязательства</b>	16 741 304
В том числе:	
кредиты и займы	16 741 304
<b>Долгосрочные обязательства</b>	50 623 072
В том числе:	
долгосрочные кредиты	17 408 112
облигации серии 02 (сроком обращения 3 года)	4 021 231
облигации серии 03 (сроком обращения 5 лет)	4 022 824
облигации серии 04 (сроком обращения 1,5 года)	10 030 693
облигации серии 06 (сроком обращения 5 лет)	5 047 580
облигации серии 07 (сроком обращения 7 лет)	10 092 632
<b>ИТОГО</b>	<b>67 364 376</b>



Движение заемных средств в 2005 году (тыс. руб.)

Показатель	Заемные средства			
	остаток 01.01.2005 г.	получено за 2005 г.	погашено за 2005 г.	остаток на 31.12.2005 г.
<b>Краткосрочные обязательства</b>	17 913 208	100 091 063	101 262 967	16 741 304
В том числе:				
кредиты и займы	13 895 875	99 845 516	97 000 087	16 741 304
облигации серии 01	4 017 333	245 547	4 262 880	0
<b>Долгосрочные обязательства</b>	8 042 293	44 210 307	1 629 528	50 623 072
В том числе:				
долгосрочные кредиты		18 396 200	988 088	17 408 112
облигации серии 02	4 020 384	309 967	309 120	4 021 231
облигации серии 03	4 021 909	333 235	332 320	4 022 824
облигации серии 04		10 030 693		10 030 693
облигации серии 06		10 092 632		10 092 632
облигации серии 07		5 047 580		5 047 580
<b>ИТОГО</b>	<b>25 955 501</b>	<b>144 301 370</b>	<b>102 892 495</b>	<b>67 364 376</b>

Обязательства перед банками по полученным Компанией кредитам по состоянию  
на 31 декабря 2005 года (тыс. руб.)

Наименование кредитора	Кредитный портфель			
	остаток на 1 января 2005 г.	получено за 2005 г.	погашено за 2005 г.	остаток на 31 декабря 2005 г.
ОАО «Внешторгбанк»	4 016 961	27 352 297	31 369 258	0
ЗАО «Газпромбанк»	1 001 303	36 680 329	28 922 159	8 759 473
ООО АКБ «ЕВРОФИНАНС МОСНАРБАНК»	0	3 048 904	3 048 904	0
ОАО «Банк Москвы»	0	8 241 633	8 241 633	0
ЗАО «Дрезднер Банк»	0	2 618 966	108 115	2 510 851
ЗАО «Райффайзенбанк (Австрия)»	0	1 965 302	1 002 672	962 630
ЗАО «Международный Московский банк»	0	2 577 300	1 573 602	1 003 698
«Банк ВестЛБ Восток»	0	2 429 199	2 429 199	0
ОАО АКБ «Сбербанк РФ»	8 041 967	12 926 877	17 465 392	3 503 452
ЗАО КБ «СИТИБАНК»	834 244	19 818	854 062	0
ЗАО «Коммерцбанк (Евразия)»	0	1 983 691	1 983 691	0
<b>DRESDNER BANK AG</b>	0	17 424 972	16 860	17 408 112
<b>Итого</b>	<b>13 894 475</b>	<b>117 269 288</b>	<b>97 015 547</b>	<b>34 148 216</b>



Привлечение заемных средств в 2005 г. осуществлялось в соответствии с разработанной Компанией Программой заимствований. Совет директоров ОАО «РЖД» 17 августа 2005 г. утвердил эмиссионные документы четырех выпусков неконвертируемых документарных процентных облигаций на предъявителя: (серии 04) — сроком обращения 1,5 года и объемом 10 млрд. рублей; (серии 05) — сроком обращения 3 года и объемом 10 млрд. рублей; (серии 06) — сроком обращения 5 лет и объемом 10 млрд. рублей; (серии 07) — сроком обращения 7 лет и объемом 5 млрд. рублей.

Размещение облигаций серий 06 и 07 состоялось 16 ноября 2005 г., при этом на аукционе Компанией были определены следующие процентные ставки:

- для выпуска облигаций серии 06 сроком обращения 5 лет — 7,35% годовых;
- для выпуска облигаций серии 07 сроком обращения 7 лет — 7,55% годовых.

15 декабря 2005 г. состоялось размещение облигаций серии 04 сроком обращения 1,5 года. Величина процентной ставки, установленной по итогам проведения аукциона, составила 6,59% годовых. Средневзвешенная процентная ставка по привлеченным за счет выпуска облигаций средствам в 2005 г. составила 7,32% годовых. В декабре 2005 г. было произведено погашение размещенных ОАО «РЖД» в декабре 2004 г. облигаций серии 01 сроком обращения 1 год в сумме 4 млрд. рублей. По данным облигациям в течение 2005 г. был уплачен купонный доход в сумме 262 880 тыс. рублей. Средневзвешенная процентная ставка по

кредитам составила в 2004 г. 8,61%, средний срок привлечения — 69 дней. Расходы в виде процентов, уплачиваемых по кредитам и займам, составили 1 512 579 тыс. рублей, которые включены в состав операционных расходов.

В октябре 2005 г. ОАО «РЖД» был заключен Договор о предоставлении синдицированного кредита в размере 600 000 000 долларов США. Кредитным агентом по договору является Dresdner Bank AG, Niederlassung Luxemburg. Кредит предоставлялся двумя траншами — А и В — по 300 000 000 долларов США. Оба транша по договору были предоставлены ОАО «РЖД» 8 ноября 2005 г. Срок транша А составляет 3 года, транша В — 5 лет. Процентная ставка на первый процентный период продолжительностью 6 месяцев зафиксирована в размере 5,28% по траншу А и 5,43% по траншу В.



Краткосрочная кредиторская задолженность (тыс. руб.)

Наименование статьи кредиторской задолженности	Остаток на 01.01.2005 г.	Остаток на 31.12.2005 г.	Разница
<b>Задолженность поставщикам и подрядчикам:</b>			
материалы верхнего строения пути	2 001 468	2 688 020	686 552
сырье, материалы и запчасти	9 725 579	8 178 704	-1 546 875
топливо	1 586 381	1 025 844	-560 537
расчеты за электроэнергию, предоставленную поставщикам	147 711	125 490	-22 221
выполненные работы по строительству объектов	4 394 777	4 046 789	-347 988
выполненные работы по ремонту объектов	5 882 343	4 075 147	-1 807 196
приобретение основных средств	1 151 405	951 048	-200 357
выполненные работы и оказанные услуги	13 308 908	9 425 083	-3 883 825
приобретенные товары	321 392	400 339	78 947
прочая задолженность	77 446	28 519	-48 927
<b>Итого задолженность перед поставщиками и подрядчиками</b>	<b>38 597 410</b>	<b>30 944 983</b>	<b>-7 652 427</b>
<b>Векселя к уплате сторонним организациям</b>	<b>8 880</b>	<b>0</b>	<b>-8 880</b>
<b>Авансы полученные</b>	<b>1 880 155</b>	<b>2 388 428</b>	<b>508 273</b>
Прочие кредиторы:			0
задолженность перед персоналом по оплате труда и операциям с подотчетными лицами	7 718 865	7 664 227	-54 638
задолженность по социальному страхованию и обеспечению	3 181 835	2 704 693	-477 142
задолженность перед бюджетом по налогам и сборам	9 888 650	13 230 169	3 441 519
задолженность по фондам местных администраций	7 789	2 467	-5 322
прочие	10 195 761	10 283 673	87 951
<b>Итого прочие кредиторы</b>	<b>30 992 900</b>	<b>33 885 268</b>	<b>2 892 368</b>
<b>За перевозку</b>	<b>21 518 037</b>	<b>24 790 239</b>	<b>3 272 202</b>
<b>ВСЕГО</b>	<b>92 997 382</b>	<b>92 008 918</b>	<b>-988 464</b>

Кредиторская задолженность по состоянию на конец 2005 г. уменьшилась на 1,0 млрд. рублей или на 1,1% по сравнению с прошлым годом и составила 92,0 млрд. рублей. Объем просроченной задолженности перед поставщиками и подрядчиками снизился на 353 млн. рублей и составил 2,6 млрд. рублей. По состоянию на ко-

нец 2005 г. ее доля в общей задолженности перед поставщиками и подрядчиками не превышает 8,4%.

Кроме того, значительно снижена величина реструктуризированной задолженности по налогам, сборам и платежам во внебюджетные фонды: с 20,6 до 13,0 млрд. рублей, т.е. на 7,6 млрд. рублей.



\_ ОПЕРАЦИОННЫЕ  
ВНЕРЕАЛИЗАЦИОННЫЕ  
И ЧРЕЗВЫЧАЙНЫЕ  
ДОХОДЫ И РАСХОДЫ \_

ОПЕРАЦИОННЫЕ, ВНЕРЕАЛИЗАЦИОННЫЕ И ЧРЕЗВЫЧАЙНЫЕ ДОХОДЫ И РАСХОДЫ (ТЫС. РУБ.)

Наименование	Доходы	Расходы	Результат (+/-)
<b>1. Операционные доходы и расходы</b>	<b>53 635 430</b>	<b>68 179 598</b>	<b>-14 544 168</b>
Из них наиболее крупные:			
проценты к уплате и к получению	271 599	3 196 603	-2 925 004
продажа основных средств и иных активов, отличных от денежных средств (кроме иностранной валюты)	45 402 056	44 610 096	791 960
Налоги и сборы (в том числе налог на имущество)		15 414 267	-15 414 267
расходы, связанные с оплатой услуг кредитных организаций		1 943 158	-1 943 158
создание резервов по сомнительным долгам		712 993	-712 993
списание сумм неиспользованных остатков резервов на финансовые результаты	21 005		21 005
принятие к учету материалов, запасных частей, снятых с объектов основных средств при их восстановлении (ремонт, модернизация, реконструкция)	5 023 465		5 023 465
выбытие объектов основных средств и иных активов по причине невозможности использования ввиду непригодности к дальнейшей эксплуатации, морального износа и прочего списания (в том числе по договору дарения)	1 368 204	2 107 134	-738 930
<b>2. Внеоперационные доходы и расходы</b>	<b>22 944 673</b>	<b>41 255 468</b>	<b>-18 310 795</b>
Из них наиболее крупные:			
полученные или признанные должниками штрафы, пени, неустойки и другие виды санкций за нарушение хозяйственных договоров	6 027 601	372 802	5 654 799
прибыль (убытки) прошлых лет, выявленные в отчетном году	9 670 284	6 603 047	3 067 237
принятие к учету имущества, оказавшегося в излишке по результатам инвентаризации, убытки от списания недостач материальных ценностей	1 021 706	46 292	975 414
долги, нереальные для взыскания		376 309	376 309
курсовые разницы, возникающие при переоценке в установленном порядке имущества и обязательств, выраженных в иностранной валюте	988 190	1 037 845	-49 655
расходы на осуществление спортивных мероприятий, отдыха, развлечений, мероприятий культурно-просветительного характера и иных аналогичных мероприятий		1 259 062	-1 259 062
перечисления средств (взносов, выплат и т. п.), связанных с содержанием объектов здравоохранения, народного образования, культуры и спорта, домов престарелых, детских дошкольных учреждений, детских лагерей отдыха и т. д.		11 223 287	-11 223 287





Наименование	Доходы	Расходы	Результат (+/-)
затраты по жилью, переданному муниципальным органам		2 274 294	-2 274 294
финансирование, полученное из бюджета	1 646 927		1 646 927
затраты на содержание жилищного фонда и объектов ЖКХ, находящихся в обременении в ОАО «РЖД»	266 152	1 312 020	-1 045 868
выплаты согласно ОТС и коллективным договорам неработающим пенсионерам и работникам других видов деятельности		2 345 089	-2 345 089
средства, перечисляемые в благотворительный фонд «Почет» и НПФ «Благосостояние»		3 477 018	-3 477 018
расходы, связанные с отчислением средств профорганизациям на цели, определяемые коллективным договором		1 114 695	-1 114 695
прочие	2 111 739	3 218 595	-1 106 856
<b>3. Чрезвычайные доходы и расходы</b>	<b>82 828</b>	<b>285 623</b>	<b>-202 795</b>

Доходы от операционной деятельности составили 53,6 млрд. рублей, что выше плана на 219,8%. Сверхплановая выручка получена в основном за счет продажи основных средств и иных активов (от реализации запасов) выше плана на 25,1 млрд. рублей.

Доходы от внебюджетной деятельности составили 22,9 млрд. рублей, основной объем доходов связан с выявленной в 2005 г. прибылью прошлых лет в размере 9,7 млрд. рублей.

Расходы от внебюджетной деятельности составили 41,3 млрд. рублей, что выше плана 10,8 млрд. рублей, или на 135,2%. Увеличение расходов сверх плана вызвано выявленными расходами прошлых лет в размере 6,6 млрд. рублей, а также увеличением средств, перечисляемых на содержание объектов здравоохранения и образования в целом на 3,0 млрд. рублей, в связи с ростом расходов на ликвидацию государственных учреждений здравоохранения.



## УПЛАТА НАЛОГОВ И СБОРОВ

**В** течение 2005 г. Компания полностью выполнила обязательства как по внесению текущих налоговых платежей в бюджеты всех уровней и внебюджетные фонды, так и по уплате реструктурированной задолженности. В 2005 г. Компания направила в счет уплаты налоговых платежей 190,5 млрд. рублей, в том числе на погашение реструктурированной задолженности в бюджеты всех уровней и внебюджетные фонды 0,2 млрд. рублей. В федеральный бюджет направлено 79,3 млрд. рублей, в том числе в счет уплаты НДС 72,6 млрд. рублей, из которых

25,4 млрд. рублей — внесено денежными средствами, 47,2 млрд. рублей — зачтен возмещенный НДС по ставке «0» процентов, что позволило снизить налоговые платежи и сэкономить денежные средства Компании.

В региональные и местные бюджеты направлено 60,0 млрд. рублей, в социальные внебюджетные фонды — 49,6 млрд. рублей.

В 2005 г. произведено списание реструктурированных пеней и штрафов в бюджеты субъектов Российской Федерации и муниципальных образований и внебюджетные фонды в размере 7,5 млрд. рублей.

Кроме того, в 2005 г. филиалами ОАО «РЖД» осуществлялось погашение нереструктурированной задолженности по пеням и штрафам в бюджеты субъектов Российской Федерации и муниципальных образований и внебюджетные фонды.

В счет погашения указанной нереструктурированной задолженности Компанией направленно 2,0 млрд. рублей, в том числе:

- в региональные и местные бюджеты — 1,2 млрд. рублей;
- во внебюджетные фонды — 0,8 млрд. рублей.

По состоянию на 31 декабря 2005 г. общая сумма задолженности по нереструктурированным пеням и штрафам в части региональных, местных бюджетов и внебюджетных фондов составила 1,9 млрд. рублей.

### Структура и суммы налоговых платежей в 2005 году в разрезе бюджетов различных уровней, внебюджетных фондов и видов налогов (тыс. руб.)

Наименование	Внесено	Списано реструктурированных пеней и штрафов
<b>Федеральный бюджет</b>	<b>79 326 699</b>	<b>4 423</b>
В том числе:		
НДС	72 607 821	209
Налог на прибыль	6 659 471	31
ГСМ	1 428	—
фонд занятости	3 092	—
прочие налоги и сборы	54 887	4 183
<b>Региональные и местные бюджеты</b>	<b>60 015 807</b>	<b>7 432 654</b>
В том числе:		
налог на прибыль	17 914 819	3 106 029
единый налог на вмененный доход	84 802	—
НДФЛ	26 754 023	209 677
налог на имущество	13 513 480	1 267 119
налог на землю	1 027 782	112 453
транспортный налог	138 874	1 138
налог на добычу полезных ископаемых	122 378	7 744
Водный налог	64 984	2 822
территориальный дорожный фонд	314 380	1 946 117
прочие налоги и сборы	80 325	779 555
<b>Единый социальный налог</b>	<b>49 611 668</b>	<b>30 601</b>
В том числе:		
пенсионный фонд	38 478 642	7 280
фонд социального страхования	5 796 972	42
фонд медицинского страхования	5 336 054	23 279
ФСС от несчастных случаев	1 519 030	—
<b>ВСЕГО</b>	<b>190 473 204</b>	<b>7 467 678</b>



ПОКАЗАТЕЛИ ЛИКВИДНОСТИ, ФИНАНСОВОЙ ЗАВИСИМОСТИ  
И ПЛАТЕЖЕСПОСОБНОСТИ КОМПАНИИ

Наименование показателя	2004 г.	2005 г.	Изменение (+/-)
Собственные оборотные средства, млн. рублей	5 224,0	-35 590,6	–
Коэффициент текущей ликвидности	1,31	1,37	+0,06
Коэффициент быстрой ликвидности	0,40	0,34	-0,06
Коэффициент абсолютной ликвидности	0,08	0,10	+0,02
Коэффициент автономии собственных средств	0,92	0,91	-0,01

Прошедший 2005 г. можно назвать успешным с точки зрения динамики ликвидности активов Компании. Специфика деятельности Компании требует прежде всего сбалансированности текущих активов и текущих обязательств (показатель текущей ликвидности — отношение оборотных активов Компании к ее краткосрочным обязательствам). Этот показатель для Компании имеет больший приоритет по сравнению с другими показателями ликвидности. Показатель текущей ликвидности с момента основания Компании демонстрирует уверенный рост и достиг по итогам прошедшего года значения 1,37. Показатель абсолютной ликвидности активов — отношение наиболее ликвидных активов Компании (денежных средств и краткосрочных финансовых вложений) к ее краткосрочным обязательствам — также увеличился по срав-

нению с 2004 г. и достиг уровня 0,1. На величину этого показателя влияет ситуация, при которой провозная плата от подавляющего большинства потребителей поступает в качестве авансовых платежей и учитывается Компанией как дебиторская задолженность. Важно также отметить, что, обладая разветвленной сетью филиалов со значительным количеством банковских счетов (более 5 000 счетов), Компания стремится минимизировать величину остатков средств на банковских счетах, поскольку значительных кассовых разрывов в связи с авансовым принципом поступлений средств и эффективной системы их распределения на основе помесных платежных балансов практически не возникает. Эти принципы работы Компании находят свое отражение в уровне показателя абсолютной ликвидности активов.

Активное сокращение объемов дебиторской задолженности за счет ускорения расчетов с клиентами оказало положительное влияние на показатели оборачиваемости этой задолженности, но и коэффициент быстрой ликвидности (отношение краткосрочной дебиторской задолженности, денежных средств и краткосрочных финансовых вложений к краткосрочным обязательствам Компании) оказался несколько ниже, чем в прошлом году. Финансовая устойчивость компании, как и в 2004 г., характеризуется большим запасом прочности (доля собственных средств в пассивах ОАО «РЖД» составляет 91%). Это позволяет без ущерба для платежеспособности в долгосрочной перспективе привлекать заемные средства, как для пополнения оборотных средств, так и для финансирования различных проектов, в том числе долгосрочных.

Коэффициенты оборачиваемости

Оборачиваемость	2004 г.	2005 г.	изменение, (%)
Фктивов	0,358	0,354	-1,1
Оборотных средств	4,396	5,176	17,7
Собственных средств	0,391	0,382	-2,3
Дебиторской задолженности	14,863	20,818	40,1
Кредиторской задолженности	6,372	8,100	27,1



В 2005 г. наметившаяся положительная динамика оптимизации объемов оборотных средств, расчетов с покупателями и заказчиками продолжила свое развитие, что выразилось в сокращении оборачиваемости оборотных активов и дебиторской задолженности. Оборачиваемость оборотного капитала Компании выросла на 17,7% и составила в 2005 г. 71 день (в прошлом году — 83 дня). Существенно вырос показатель

оборачиваемости дебиторской задолженности — на 40,1%, а средний период оборачиваемости составил 17,5 дней при уровне прошлого года 24,5 дня. Оборачиваемость кредиторской задолженности Компании составила в 2005 г. 45 дней, совпав с прогнозируемым в начале года уровнем. За прошедший год средний срок оборачиваемости кредиторской задолженности снизился на 13 дней (на 7,1%), при этом сроки обо-

рота дебиторской задолженности значительно превышают период оборота кредиторской задолженности. Снижение величин оборачиваемости активов и собственных средств в 2005 г. произошло вследствие проведенной переоценки основных средств и приведения их балансовой стоимости в соответствие с рыночной.

#### Коэффициенты рентабельности

Наименование показателя	Значение показателя, %		Изменение (+/-)
	2004 г.	2005 г.	
Активов	0,48	0,46	-0,02
Собственных средств	0,52	0,50	-0,02
Продаж	8,29	8,60	0,31
Чистой прибыли	1,33	1,30	-0,03

За истекший год рентабельность деятельности Компании по сравнению с аналогичными показателями 2004 г. изменилась незначительно.

Низкие значения коэффициентов рентабельности по-прежнему обусловлены значительной величиной активов Компании по сравнению с полученной при-

былью. Положительным моментом является увеличение рентабельности продаж на 0,31% к уровню прошлого года.

#### Коэффициенты долговой нагрузки

Наименование показателя	Значение показателя, %		Изменение (+/-)
	2004 г.	2005 г.	
Прибыль от продаж / Процентные обязательства *	1,13	0,68	-0,45
Прибыль от продаж / Процентные обязательства **	2,31	0,96	-1,35
Процентные обязательства / Выручка	3,97%	9,00%	+5,03%

\* включая реструктурированную задолженность  
 \*\* без учета реструктурированной задолженности

Как и прогнозировалось Компанией ранее, уровень долговой нагрузки по итогам 2005 г. не превысил 10% от величины выручки (этот показатель составил 9%), несмотря на значительный рост привлеченных средств в пассивах Компании. В прошедшем году этого удалось достичь прежде всего за счет осуществления за-

имствований сбалансировано с ростом выручки Компании и увеличением прибыли от продаж. В дальнейшем планирование привлечения заемных средств Компанией будет также основано на условии сохранения уровня долговой нагрузки в пределах 10% от величины выручки Компании.



## КРЕДИТНЫЕ РЕЙТИНГИ

В 2005 г. были подтверждены полученные ранее (в 2004 г.), а также получены новые рейтинги от ведущих мировых рейтинговых агентств Standard & Poor's, Fitch и Moody's.

Кредитные рейтинги Компании (по состоянию на 31 декабря 2005 года)

Агентство	Шкала	Дата присвоения	Рейтинг	Прогноз
<b>Standart&amp;Poor's</b>	Международная шкала в иностранной валюте	11.10.2005	BВВ-	Стабильный
	Международная шкала в национальной валюте	06.07.2004	BВ+	Стабильный
	Национальная шкала (Россия)	11.10.2005	ruAA+	-
<b>Moody's</b>	Международная шкала в иностранной валюте	26.10.2005	Baa2	Стабильный
	Международная шкала в национальной валюте	26.10.2005	A3	Стабильный
<b>Fitch</b>	Международная шкала в иностранной валюте	15.08.2005	BВВ	Стабильный
	Международная шкала в национальной валюте	15.08.2005	BВВ	Стабильный
	Национальная шкала (Россия)	15.08.2005	AAA (rus)	Стабильный



Основной целевой задачей инвестиционной программы общества в целом и каждого ее проекта, в частности, является обеспечение динамично изменяющихся в последние годы объемов перевозок пассажиров и грузов, обеспечение безопасного движения поездов.

Для реализации программы капитальных вложений Компании в 2005 г. использовано 151,3 млрд. рублей, в том числе собственных средств Компании — 140,6 млрд. рублей. Структурно капитальные вложения на 2005 г. были разделены по 11 основным направлениям, наиболее значительные объемы капитальных вложений осуществлены по следующим программам:

- обновления и развития путевой инфраструктуры — около 21 млрд. рублей;
  - приобретения и модернизации подвижного состава (пассажирского, грузового, тягового) — около 30 млрд. рублей.
- На программу безопасности движения выделено 5 млрд. рублей.

За счет привлеченных источников на программу капитальных вложений использовано 10,7 млрд. рублей. Внешние инвестиционные средства использованы на освоение объектов, осуществляемое на принципах проектного финансирования, таких, как:

- перевозка нефти на Китай;
- создание автоматизированной системы учета электроэнергии;
- организация пригородного скоростного движения на участке Москва — Люберцы — Раменское;
- модернизация оборудования связи с созданием мультисервисной сети.

В рамках инвестиционной программы в 2005 году были осуществлены следующие поставки подвижного состава и оборудования (как за счет собственных средств, так и по программе лизинга)

Подвижной состав	Приобретение		Лизинг	
	шт.	млн. руб.	шт.	млн. руб.
Локомотивы пассажирские	131	4 364,6	51	2 097,6
Пассажирские вагоны	494	6 890,1	159	2 647,4
Грузовые вагоны	1 817	2 178,6	6 183	8 734,9
Путевые машины	—	3 707,3	—	—
Контейнеры и оборудование	—	959,5	—	2 945,3
Моторвагонный подвижной состав	128	951,9	452	5 879,5
<b>ИТОГО</b>		<b>16 879,5</b>		<b>22 304,7</b>

Использование лизинга позволяет ОАО «РЖД» ускоренными темпами производить обновление подвижного состава и техники. Кроме того, лизинг имеет огромный мультипликативный эффект для развития отечественного машиностроения. ОАО «РЖД» как крупнейший потребитель данной продукции, увеличивая программу приобретения техники с использованием лизинга, инвестирует значительные средства на поддержку и развитие производственных мощностей отечественных производителей.

Кроме приобретения и лизинга нового подвижного состава в 2005 г. в рамках программы капитальных вложений Компанией была осуществлена модернизация 282 грузовых локомотивов, 4958 грузовых вагонов, 574 пассажирских вагонов, 281 секции электропоездов.

В 2005 г. закончено строительство ряда крупных объектов:

- завершена электрификация участка Идель — Свирь общей протяженностью 435 км стратегически важного направления Вологда — Череповец — Волховстрой — Петрозаводск — Мурманск;
- введены в эксплуатацию объекты инфраструктуры Санкт-Петербургского железнодорожного узла, обеспечивающие стабильную работу угольного терминала порта Усть — Луга с грузооборотом до 4 млн. тонн в год. За год введено дополнительно станционных путей более 191 км;
- на Московской железной дороге открыто пригородное тактовое скоростное движение на участке Москва — Люберцы — Раменское;
- на Горьковской железной дороге обеспечен ввод вокзалов на станциях Казань, Йошкар-Ола, Шумерля, Урень, Ижевск;
- на Северо-Кавказской железной дороге завершена реконструкция пассажирской технической станции Адлер, осуществлено строительство двухпутной вставки на перегоне Водопадный — Лазаревская.

Выполнены целевые задачи по вводу в эксплуатацию вторых путей на участках Карымская — Забайкальск, Буй — Вологда, Сызрань — Сенная. В целом введено 215,7 км вторых путей. Закончено строительство мостов через реки Унжа, Шексна и Бузан.

Сдан в эксплуатацию хирургический корпус ЦКБ №1 в Москве, осуществлена реконструкция пансионата «Зеленый Гай» в Туапсе и ряд других социально-бытовых объектов. Построено технологическое жилье общей площадью более 210 тыс. кв. м.



В течение 2005 г. Компания принимала активное участие в работе международных организаций, объединяющих железнодорожные корпорации. Компанией заключен ряд международных соглашений о сотрудничестве и совместных проектах с целью интеграции российских железных дорог в транспортную индустрию и экономическое пространство сопредельных государств.

Наиболее значительные события в области международного сотрудничества Компании, состоявшиеся в прошедшем году:

- подписан Меморандум о принципах сотрудничества между ОАО «РЖД» и Европейским банком реконструкции и развития (ЕБРР), предусматривающий предоставление Российским железным дорогам кредитов на реализацию проектов в соответствии с Инвестиционной программой Компании;
- руководителями железных дорог России, Ирана и Азербайджана подписано трехстороннее Соглашение об организации подготовки проекта строительства и эксплуатации новой железнодорожной линии Казвин — Решт — Астара Иранская — Астара Азербайджанская;
- заключено Соглашение об организации перевозок грузов в контейнерах в контейнерном поезде «Северное сияние» по маршруту Финляндия — Россия — Финляндия;
- открыто ускоренное движение пассажирских поездов на участке Москва — Киев;
- президент ОАО «РЖД» и Председатель Правления Немецкой железной дороги (ДБ АГ) подписали соглашение о взаим-

действии, связанном с учреждением и деятельностью представительств компаний в Москве и Берлине;

- Компания приняла участие во Всемирном Исполнительном Совете Международного Союза железных дорог. Обсуждались стратегические вопросы дальнейшего развития международного транспортного коридора Север — Юг, участниками которого являются Россия, Иран и Индия, а также совершенствование сотрудничества между ОАО «РЖД» и Индийскими железными дорогами;
- состоялись трехсторонние переговоры представителей ОАО «РЖД», Финских железных дорог и компании «Альстом». Целью встречи являлось согласование вопросов организации пробных поездок финского электропоезда «Пендолино» на участке «Бусловская — Санкт-Петербург», обсуждены технические вопросы адаптации электропоезда к эксплуатации на Октябрьской железной дороге;
- ОАО «РЖД», Дойче Банн АГ, Польскими железными дорогами и Белорусской железной дорогой подписано Совместное заявление о сотрудничестве в области грузовых перевозок. В рамках этого события состоялся демонстрационный рейс грузового поезда по маршруту Берлин — Варшава — Минск — Москва;
- ОАО «РЖД» и компания «Сименс АГ» подписали Стратегический Меморандум о сотрудничестве;
- завершена опытная эксплуатация курсирования контейнерного поезда «Меркурий» по маршруту Калининград/Клайпеда — Москва в части реализации проекта «2К».





**В** Компании работают 1 млн. 331 тыс. человек, в том числе на сети железных дорог 1 млн. 174 тыс. человек. Средний возраст работающих в ОАО «РЖД» — 41 год. Подготовка и повышение квалификации рабочих кадров для ОАО «РЖД» проводится в 34 технических школах, 17 учебных центрах железных дорог, структурных подразделениях железных дорог, а также на договорной основе в техникумах и колледжах железнодорожного транспорта и технических училищах железнодорожного профиля.

В 2005 г. объем подготовки и переподготовки рабочих кадров для ОАО «РЖД» составил 71 тыс. человек. Кроме того, 173 тыс. человек повысили свою квалификацию.

В течение последних 1,5 лет обновлена в полном объеме нормативная база деятельности технических школ и учебных центров железных дорог — филиалов ОАО «РЖД». Реализуется программа, предусматривающая реконструкцию учебных корпусов и общежитий технических школ и учебных центров, приобретение современных тренажеров, в том числе для обучения локомотивных бригад и машинистов железнодорожно-

строительных машин, а также других технических средств обучения. Переработаны, изданы и направлены в образовательные структурные подразделения железных дорог примерные учебные планы и программы профессиональной подготовки по 40 ведущим профессиям, в том числе машинистов и помощников машинистов локомотивов.

Подготовка специалистов с высшим и средним профессиональным образованием для работы в Компании осуществляется в основном в 10 вузах и 47 техникумах (колледжах) железнодорожного транспорта.

В целях укрепления структурных подразделений железных дорог специалистами ежегодно в Компанию поступает в среднем 8,8 тыс. выпускников вузов и техникумов железнодорожного транспорта.

В 2005 г. Компанией учреждены 110 стипендий имени 1-го Министра путей сообщения России П.П. Мельникова для аспирантов и студентов вузов и техникумов железнодорожного транспорта, выделены средства в объеме 76 млн. рублей на проведение студенческой спартакиады.



Социальная политика ОАО «РЖД» базируется на следующих основных принципах: социальное партнерство, адресность, сбалансированность целей и возможностей Компании.

Руководствуясь принципами социального партнерства, создан механизм социальной защиты работников и неработающих пенсионеров Компании, закрепленный в Генеральном коллективном договоре ОАО «РЖД».

В 2005 г. на реализацию обязательств Генерального коллективного договора ОАО «РЖД» направлено 64,7 млрд. рублей, что превышает уровень 2004 г. на 15%.

Средняя стоимость социального пакета с учетом оздоровления в домах отдыха и санаториях, медицинского обслуживания и других социальных гарантий составляет в 2005 г. около 18 тыс. рублей на каждого работника Компании.

Социальный пакет работника включает следующие основные социальные гарантии:

- бесплатный проезд железнодорожным транспортом по разовому билету в купейном вагоне пассажирского поезда и по годовому билету в пригородном сообщении;
- медицинское обслуживание за счет корпоративной системы добровольного медицинского страхования;
- лечение и отдых по льготной стоимости в оздоровительных учреждениях Компании, оказание материальной помощи на поддержание здоровья во время отпуска;
- единовременное поощрение за добросовестный труд при выходе на пенсию и пенсионные взносы для финансирования корпоративной пенсии.

Кроме того, Программой структурной реформы на железнодорожном транспорте предусмотрено проведение единой согласованной социальной политики дочерних и зависимых обществ, созданных на базе имущества филиалов и иных структурных подразделений ОАО «РЖД».

В целях формирования системного подхода к решению жилищных вопросов в 2005 г. утверждена Концепция жилищной политики ОАО «РЖД» на 2005 – 2007 гг. и на период до 2010 г.

с пакетом нормативных документов, необходимых для ее реализации. Принятые документы определяют пути решения двух основных задач: создание специализированного жилищного фонда Компании для технологических потребностей и оказание Компанией различных форм финансовой помощи работникам, приобретающим жилые помещения в собственность.

В 2005 г. на строительство жилищного фонда Компании инвестиционной программой ОАО «РЖД» было выделено 2,4 млрд. рублей капитальных вложений. За 2005 г. введено и приобретено 172,1 тыс. кв. м жилья или 101% от плана (170,7 тыс. кв. м), сформирован специализированный жилищный фонд в количестве 2 328 жилых помещений.

Корпоративная финансовая поддержка работников Компании, нуждающихся в улучшении жилищных условий, в 2005 г. оказывалась в виде продажи им жилых помещений в рассрочку платежа на льготных условиях под залог приобретаемой недвижимости (ипотека).

Для обеспечения строительства (приобретения) ипотечного жилья Компанией в 2005 г. перечислено в ипотечные структуры ЗАО «Желдорипотека» и НО «Фонд Жилсоципотека» в виде займов 2 065,1 млн. рублей. За отчетный год введено (приобретено) 181,3 тыс. кв. м жилья или 113,2%, от плана (160,2 тыс. кв. м), 2749 семей работников Компании смогли с учетом оказанной им корпоративной поддержки улучшить свои жилищные условия.

В 2005 г. были внесены существенные изменения в принципы предоставления корпоративной поддержки работников в виде субсидирования работникам части затрат на уплату начисленных процентов по договорам ипотечного кредита. ОАО «РЖД» содержит 363 культурно-спортивных объекта. В 2005 г. расходы ОАО «РЖД» на содержание объектов культуры составили 1017,2 млн. рублей, объектов спорта – 882,0 млн. рублей.

Общий объем спонсорской помощи спортивным клубам составил 509,0 млн. рублей.

В 2005 году была оказана спонсорская помощь следующим профессиональным спортивным клубам:

Волейбольный клуб «Локомотив-Белогорье», г. Белгород	77,0 млн. рублей
Баскетбольный клуб «Локомотив», г. Ростов-на-Дону	77,0 млн. рублей
Регбийный клуб «Локомотив», г. Москва	38,0 млн. рублей
Гандбольный клуб «Локомотив-Полет», г. Челябинск	8,0 млн. рублей
Хоккейный клуб «Локомотив», г. Ярославль	309,0 млн. рублей



**П**риродоохранная деятельность осуществляется Компанией в соответствии с требованиями федеральных законов Российской Федерации «Об охране окружающей среды», «Об охране атмосферного воздуха», «Об отходах производства и потребления», Земельного, Водного и Лесного Кодексов Российской Федерации.

Несмотря на то что железнодорожный транспорт в мире признан одним из наиболее экологичных видов транспорта, магистральными и маневровыми тепловозами, специальным подвижным составом, эксплуатационными подразделениями, обеспечивающими деятельность железных дорог, объектами социальной сферы оказывается негативное воздействие на окружающую среду. Во многом это вызвано изношенностью основных фондов.

Основой природоохранной деятельности в отрасли являются экологические программы.

Реализация мероприятий экологических программ, техническое перевооружение отрасли обеспечивают устойчивое снижение негативного воздействия деятельности Компании на окружающую среду.

В 2005 г. завершилась реализация «Экологической программы железнодорожного транспорта на 2001 — 2005 гг.».

За период выполнения данной программы отмечается устойчивая динамика снижения воздействия железнодорожного транспорта на окружающую среду, которая характеризуется следующими основными показателями:

- выбросы вредных веществ в атмосферный воздух от стационарных источников снизились на 52,3 тыс. тонн или на 23,5% (это достигнуто за счет замены устаревших котлов теплоэнергетических установок на более экономичные с улучшенными экологическими показателями, перевода котельных на более экологически чистые виды топлива — газ, мазут, повышения эффективности сжигания топлива, внедрения электроотопления, ликвидации малодеятельных угольных котельных, модернизации действующего и внедрения нового пылегазоулавливающего оборудования);
- использование воды на производственные нужды уменьшилось на 21,4 млн. м<sup>3</sup> или на 19,6% (сокращение потребления воды обеспечено за счет использования маловодных технологий, широкого применения оборотного водоснабжения);

- сбросы загрязненных сточных вод в поверхностные водные объекты сократились на 22,2 млн. м<sup>3</sup> или на 48,5% (уменьшение сброса загрязненных сточных вод осуществлялось за счет строительства новых и реконструкции действующих локальных и узловых канализационных очистных сооружений, сокращения водопотребления в технологических процессах). В 2005 г. по сравнению с 2004 г. выбросы вредных веществ в атмосферный воздух от стационарных источников снизились на 11,4 тыс. тонн и составили 169,9 тыс. тонн; использование воды на производственные нужды уменьшилось на 1,7 млн. м<sup>3</sup> и составило 87,7 млн. м<sup>3</sup>; сбросы загрязненных сточных вод в поверхностные водные объекты сократились на 9,6 млн. м<sup>3</sup> и составили 23,6 млн. м<sup>3</sup>. В 2005 г. образовалось 2,86 млн. тонн отходов, из них использовано и обезврежено 844 тыс. тонн.

Выполнение на железных дорогах природоохранных мероприятий позволило в 2005 г. по сравнению с 2004 г. снизить плату за сверхнормативные выбросы в окружающую среду на 33,2 млн. рублей или на 19,3%.

На период 2006 — 2008 гг. разработана инвестиционная программа «Обеспечение экологической безопасности», предусматривающая как строительство новых, так и реконструкцию действующих природоохранных объектов, приобретение природоохранных технологий, оборудования, в том числе и для ликвидации экологических последствий чрезвычайных ситуаций.

При росте за последние годы грузооборота, пассажирооборота отмечается устойчивое снижение удельной нагрузки на окружающую среду. Так, показатели выброса вредных веществ от стационарных объектов в атмосферный воздух, сброса загрязненных сточных вод в поверхностные водные объекты, использования воды на производственные нужды на единицу перевозочной работы ежегодно сокращаются на 10 — 15%. В немалой степени такие показатели обеспечиваются также действующей на сети железных дорог системой управления природоохранной деятельностью, которая при реформировании МПС России была полностью сохранена. В ОАО «РЖД», на железных дорогах, отделениях железных дорог, их структурных подразделениях функционируют природоохранные подразделения.



Значительный вклад в охрану окружающей среды обеспечивают производственные экологические лаборатории. Контроль за выбросами и сбросами загрязняющих веществ в атмосферу, водные объекты и загрязнением почв осуществляется:

- от стационарных источников выброса загрязняющих веществ 53 экологическими лабораториями, включая 7 вагонно-лабораторий с бортовым комплексом аналитического оборудования на Октябрьской, Северной, Северо-Кавказской, Приволжской, Куйбышевской, Западно-Сибирской, Восточно-Сибирской железных дорогах и лаборатории на автомобильном ходу (по одной на каждой железной дороге);
- от передвижных источников (тепловозов) — 121 пунктом экологического контроля. Все тепловозы после ремонта двигателей проходят обязательное тестирование на указанных пунктах по экологическим показателям. На узловых автобазах также имеются пункты экологического контроля за выбросами от автомобилей.

Одной из главных функций экологических лабораторий, осуществляющих указанный контроль, является обеспечение инструментальных замеров выбросов вредных веществ в окружающую среду, по результатам которых принимаются своевременные меры по снижению негативного воздействия на окружающую среду, соответственно снижаются сверхнормативные экологические платежи.

Так, в 2005 г. защита интересов железных дорог экологами отрасли при решении спорных вопросов с территориальными природоохранными органами позволила отклонить претензии на общую сумму 80 млн. рублей, а определение объемов выбросов вредных веществ в окружающую среду инструментальными методами обеспечило снижение платежей за счет их корректировки по фактическим выбросам на 63 млн. рублей.

В целом на железных дорогах природоохранная деятельность в 2005 г. обеспечила экономию эксплуатационных расходов на сумму 384 млн. рублей.

Одной из целей Компании является прохождение ОАО «РЖД» сертификации на соответствие стандарту ГОСТ Р ИСО 14001 «Системы экологического менеджмента. Требования и руководство по применению». В 2005 г. разработаны методические рекомендации для прохождения указанной сертификации.

Работа, проводимая по повышению экологической безопасности в отрасли обеспечивает создание положительного имиджа Компании и привлекательности ОАО «РЖД» на рынке транспортных услуг как во внутренних, так и на международных перевозках.





## Приложение



— АУДИТОРСКОЕ ЗАКЛЮЧЕНИЕ  
О ФИНАНСОВОЙ (БУХГАЛТЕРСКОЙ)  
ОТЧЕТНОСТИ —

АУДИТОРСКОЕ ЗАКЛЮЧЕНИЕ ПО БУХГАЛТЕРСКОЙ ОТЧЕТНОСТИ  
ОАО «РЖД» ПО ИТОГАМ ДЕЯТЕЛЬНОСТИ ЗА 2005 ГОД

Аудит бухгалтерской отчетности ОАО «РЖД» (далее — Общество) за 2005 г. был проведен ЗАО БДО Юникон в соответствии с договором от 18.10.2005 №10101-15-265/05, заключенным на основании распоряжения Правительства Российской Федерации от 09.08.2005 №1171-р «Об утверждении ЗАО БДО Юникон аудитором Общества».

КРАТКИЕ СВЕДЕНИЯ О ЗАО БДО ЮНИКОН

ЗАО БДО Юникон зарегистрировано Управлением МНС России по г. Москве.  
Свидетельство серия 77 № 007078099 о внесении записи в Единый государственный реестр юридических лиц от 29.01.2003 за основным государственным регистрационным номером 103779327101.  
Свидетельство серия 77 № 005694312 о государственной регистрации изменений, вносимых в учредительные документы юридического лица от 25.10.2005 за основным государственным регистрационным номером 2057748766139, выдано межрайонной инспекцией Федеральной налоговой службы № 46 по г. Москве.

Почтовый адрес: 117545, г. Москва, Варшавское шоссе, д. 125  
Телефон: (495) 797 5665, 319 6636  
Тел./факс: (495) 319 5909  
E-mail: reception@bdo.ru  
Web: www.bdo.ru  
Генеральный директор ДУБИНСКИЙ АНДРЕЙ ЮРЬЕВИЧ.

ЗАО БДО Юникон имеет лицензию от 25.06.2002 № Е 000547 на осуществление аудиторской деятельности, выданную Минфином России, действительную до 24.06.2007.  
ЗАО БДО Юникон — независимая национальная аудиторская компания, входящая в состав международной сети BDO.  
ЗАО БДО Юникон является корпоративным членом профессионального аудиторского объединения «Некоммерческое партнерство «Институт Профессиональных бухгалтеров России» (ИПБ России), аккредитованного при Минфине России в соответствии с приказом от 24.07.2002 №152.  
Аудиторское заключение уполномочен подписывать заместитель генерального директора Харламова Наталья Васильевна на основании генеральной доверенности от 10.01.2006 №3.  
Аудитор Ланцов Александр Владимирович — директор по аудиту, — возглавлял аудиторскую проверку Общества.

КРАТКИЕ СВЕДЕНИЯ ОБ ОАО «РЖД»

Открытое акционерное общество «Российские железные дороги» учреждено в соответствии с постановлением Правительства Российской Федерации от 18.09.2003 №585 «О создании открытого акционерного общества «Российские железные дороги». Зарегистрировано в Едином государственном реестре юридических лиц 23.09.2003 за основным государственным регистрационным номером 1037739877295.

Адрес: 107144, г. Москва, ул. Новая Басманная, д. 2.

- (1) Нами проведен аудит прилагаемой бухгалтерской отчетности за 2005 г., на 79 листах:
- Бухгалтерский баланс (форма №1) на 3 листах;
  - Отчет о прибылях и убытках (форма №2) на 2 листах;
  - Отчет об изменениях капитала (форма № 3) на 3 листах;
  - Отчет о движении денежных средств (форма № 4) на 1 листе;
  - Приложение к бухгалтерскому балансу (форма № 5) на 5 листах;
  - Отчетность по видам деятельности  
(в соответствии с постановлением Правительства Российской Федерации от 29.12.2004 № 871) на 1 листе;
  - Пояснительная записка на 64 листах.



Данная отчетность подготовлена руководством Общества в соответствии с нормами, установленными Федеральным законом от 21.11.1996 №129-ФЗ «О бухгалтерском учете» (в редакции последующих изменений и дополнений), Положениями по бухгалтерскому учету, приказом Министерства финансов Российской Федерации от 22.07.2003 № 67н «О формах бухгалтерской отчетности организаций» и другими нормативными актами, регулирующими порядок ведения бухгалтерского учета и составления бухгалтерской отчетности.

Ответственность за организацию бухгалтерского учета, соблюдение законодательства при выполнении хозяйственных операций несет руководитель Общества — Якунин Владимир Иванович.

Ответственность за формирование учетной политики, ведение бухгалтерского учета, своевременное представление полной и достоверной бухгалтерской отчетности несет главный бухгалтер Общества:

- с 01.01.2005 по 01.12.2005 — КОМОВА ИРИНА ДМИТРИЕВНА;
- с 02.12.2005 по 31.12.2005 — КРАФТ ГАЛИНА ВАСИЛЬЕВНА.

Обязанность аудитора заключается в том, чтобы высказать мнение о достоверности во всех существенных отношениях представленной бухгалтерской отчетности и соответствии порядка ведения бухгалтерского учета законодательству Российской Федерации. Целью работы не являлось выражение мнения о полном соответствии деятельности Общества законодательству Российской Федерации и оценке эффективности ведения дел руководством Общества.

Наше мнение не может быть рассмотрено пользователем отчетности как выражение уверенности в непрерывности деятельности Общества в будущем.

(2) Аудит проводился в соответствии с Федеральным законом от 07.08.2001 №119-ФЗ «Об аудиторской деятельности» и федеральными правилами (стандартами) аудиторской деятельности, утвержденными постановлением Правительства Российской Федерации от 23.09.2002 №696 (в редакции последующих изменений и дополнений), другими нормативными актами, регуливающими аудиторскую деятельность, а также внутрифирменными стандартами и методиками аудита.

При проведении аудита мы руководствовались внутренними правилами (стандартами) аккредитованного профессионального аудиторского объединения ИПБ России.

Аудит планировался и проводился таким образом, чтобы получить разумную уверенность в том, что бухгалтерская отчетность не содержит существенных искажений.

Аудит проводился на выборочной основе и включал в себя изучение на основе тестирования доказательств, подтверждающих числовые показатели в бухгалтерской отчетности и раскрытие в ней информации о финансово-хозяйственной деятельности, оценку соблюдения принципов и правил бухгалтерского учета, применяемых при подготовке бухгалтерской отчетности, рассмотрение основных оценочных показателей, полученных руководством Общества, а также оценку представления бухгалтерской отчетности.

Мы полагаем, что проведенный аудит представляет достаточные основания для выражения нашего мнения о достоверности данной бухгалтерской отчетности и соответствии порядка ведения бухгалтерского учета законодательству Российской Федерации.

(3) По нашему мнению, бухгалтерская отчетность Общества отражает достоверно во всех существенных отношениях финансовое положение на 31 декабря 2005 г. и результаты финансово-хозяйственной деятельности за период с 1 января по 31 декабря 2005 г. включительно.

2.05.2006

Заместитель генерального директора

**Н. В. ХАРЛАНОВА**

Квалификационный аттестат Министерства финансов Российской Федерации по общему аудиту № 025432 выдан на основании решения Центральной аттестационно-лицензионной аудиторской комиссии Министерства финансов Российской Федерации от 25.03.1999, с 28.03.2002 продлен на неограниченный срок (протокол №104 ЦАЛАК Минфина России)

**А. В. ЛАНЦОВ**

Квалификационный аттестат Министерства финансов Российской Федерации по общему аудиту № 040070 выдан на основании решения Центральной аттестационно-лицензионной аудиторской комиссии Министерства финансов Российской Федерации от 28.11.2001, с 28.11.2001 продлен на неограниченный срок (протокол №100 ЦАЛАК Минфина России)





## \_ БУХГАЛТЕРСКИЙ БАЛАНС \_

	Форма № 1 по ОКУД	0710001
НА 31 ДЕКАБРЯ 2005 г.	ДАТА (год, месяц, число)	2005   12   31
ОРГАНИЗАЦИЯ:		
ОТКРЫТОЕ АКЦИОНЕРНОЕ ОБЩЕСТВО	по ОКПО	00083262
«РОССИЙСКИЕ ЖЕЛЕЗНЫЕ ДОРОГИ»		
ИДЕНТИФИКАЦИОННЫЙ НОМЕР	ИНН	7708503727
НАЛОГОПЛАТЕЛЬЩИКА		
ВИД ДЕЯТЕЛЬНОСТИ:	по ОКВЭД	60   10   1
ОРГАНИЗАЦИОННО-ПРАВОВАЯ ФОРМА /ФОРМА СОБСТВЕННОСТИ:		
ОТКРЫТОЕ АКЦИОНЕРНОЕ ОБЩЕСТВО	по ОКОПФ/ОКФС	47   12
ЕДИНИЦА ИЗМЕРЕНИЯ: ТЫС. РУБЛЕЙ	по ОКЕИ	384

Актив	Код стр.	На начало отчетного периода	На конец отчетного периода
1	2	3	4

## I. ВНЕОБОРОТНЫЕ АКТИВЫ

Нематериальные активы (04, 05)	110	60 846	193 080
Расходы на научно-исследовательские, опытно-конструкторские и технологические работы (04)	115	23 511	182 720
Основные средства (01, 02)	120	1 801 972 048	1 795 906 512
Незавершенное строительство (07, 08, 15, 16, 60)	130	117 858 689	133 766 943
Доходные вложения в материальные ценности (03)	135	—	—
Долгосрочные финансовые вложения (58, 59)	140	11 483 176	16 682 993
Отложенные налоговые активы	145	5 227 811	9 001 011
Прочие внеоборотные активы	150	13 925 820	29 187 071
Итого по разделу I	190	1 950 551 901	1 984 920 330

## II. ОБОРОТНЫЕ АКТИВЫ

Запасы	210	45 319 743	51 077 023
сырье, материалы и другие аналогичные ценности (10, 14, 15, 16)	211	37 073 497	41 329 637
животные на выращивании и откорме (11)	212	23 400	27 447
затраты в незавершенном производстве (издержках обращения) (14, 20, 21, 23, 29, 44, 46)	213	2 094 015	1 857 235
готовая продукция и товары для перепродажи (14, 15, 16, 41, 43)	214	1 439 252	1 460 455
товары отгруженные (45)	215	23 341	13 832
расходы будущих периодов (97)	216	4 664 865	6 385 466
прочие запасы и затраты	217	1 373	2 951
Налог на добавленную стоимость по приобретенным ценностям (19)	220	43 648 845	51 159 157
Дебиторская задолженность (платежи по которой ожидаются более чем через 12 месяцев после отчетной даты)	230	5 821 293	8 770 884
покупатели и заказчики (62, 63, 76)	231	41 691	29 339
Дебиторская задолженность (платежи по которой ожидаются в течение 12 месяцев после отчетной даты)	240	30 651 615	26 803 038
покупатели и заказчики (62, 63, 76)	241	9 204 994	4 873 892
Краткосрочные финансовые вложения (58, 59, 81)	250	172 638	135 509
Денежные средства	260	9 192 550	10 450 371



Актив	Код стр.	На начало отчетного периода	На конец отчетного периода
1	2	3	4

## II. ОБОРОТНЫЕ АКТИВЫ

в том числе: касса	261	40 808	36 968
расчетные счета	262	7 234 484	9 033 688
валютные счета	263	734 211	434 540
прочие денежные средства	264	1 183 047	945 175
из них: переводы в пути	265	395 833	635 139
Прочие оборотные активы	270	2 797 157	3 406 565
Итого по разделу II	290	137 603 841	151 802 547
Баланс (сумма строк 190 + 290)	300	2 088 155 742	2 136 722 877

## III. КАПИТАЛ И РЕЗЕРВЫ

Уставный капитал (80)	410	1 535 700 000	1 535 700 000
Собственные акции, выкупленные у акционеров (81)	415	—	—
Добавочный капитал (83)	420	388 886 204	386 730 303
Резервный капитал (82)	430	293 600	731 145
резервы, образованные в соответствии с законодательством	431	—	—
резервы, образованные в соответствии с учредительными документами	432	293 600	731 145
Нераспределенная прибыль (непокрытый убыток)	470	13 355 266	23 949 542
Итого по разделу III	490	1 938 235 070	1 947 110 990

## IV. ДОЛГОСРОЧНЫЕ ОБЯЗАТЕЛЬСТВА

Займы и кредиты (92, 95)	510	8 042 293	50 623 072
Отложенные налоговые обязательства (78)	515	6 633 511	14 952 822
Прочие долгосрочные обязательства	520	—	—
Реструктурируемая задолженность перед бюджетом по налогам и сборам (68)	521	18 360 488	10 785 248
Реструктурируемая задолженность по внебюджетным фондам (69)	522	2 301 788	2 281 764
Итого по разделу IV	590	35 338 080	78 642 906

## V. КРАТКОСРОЧНЫЕ ОБЯЗАТЕЛЬСТВА

Займы и кредиты (66)	610	17 913 208	16 741 304
Кредиторская задолженность	620	92 997 382	92 008 918
поставщики и подрядчики (60, 76)	621	38 597 410	30 944 983
Задолженность участникам (учредителям) по выплате доходов (75)	630	—	—
Доходы будущих периодов (98)	640	3 672 002	2 218 759
Резервы предстоящих расходов (96)	650	—	—
Прочие краткосрочные обязательства (79)	660	—	—
Итого по разделу V	690	114 582 592	110 968 981
Баланс (сумма строк 490 + 590 + 690)	700	2 088 155 742	2 136 722 877



## СПРАВКА О НАЛИЧИИ ЦЕННОСТЕЙ, УЧИТЫВАЕМЫХ НА ЗАБАЛАНСОВЫХ СЧЕТАХ

Наименование показателя	Код стр.	На начало отчетного периода	На конец отчетного периода
1	2	3	4
Арендованные основные средства (001)	910	21 895 435	53 354 255
Товарно-материальные ценности, принятые на ответственное хранение (002)	920	1 822 408	1 711 313
Материалы, принятые в переработку (003)	921	99 706	71 389
Товары, принятые на комиссию (004)	930	1 628	107
Оборудование, принятое для монтажа (005)	931	133 340	78 497
Бланки строгой отчетности (006)	932	145 728	158 152
Списанная в убыток задолженность неплатежеспособных дебиторов (007)	940	13 244 714	20 966 305
Обеспечения обязательств и платежей полученные (008)	950	313 154	512 209
Обеспечения обязательств и платежей выданные (009)	960	4 785	314 260
Износ жилищного фонда (010)	970	276 544	302 976
Износ объектов внешнего благоустройства и других аналогичных объектов (010)	971	26 861	41 361
Основные средства, сданные в аренду (011)	981	908 916	15 162
Нематериальные активы, полученные в пользование (012)	982	828	2 480
Основные средства стоимостью до 10 000 рублей за единицу, переданные в эксплуатацию (013)	983	9 411 515	11 760 045
Имущество со сроком полезного использования менее 12 месяцев, переданное в эксплуатацию (014)	984	2 365 050	3 228 553
Завершенные этапы по капитальному ремонту пути и искусственных сооружений (015)	972	—	195 443
Объекты жилищного фонда, на которые отсутствует право собственности (016)	986	903 194	424 062
Объекты жилищного фонда и ЖКХ, находящиеся в обременении ОАО «РЖД» (017)	987	11 904 112	3 768 872
Расходы по транспортировке внутрихозяйственных грузов и грузобагажа (018)	988	3 229 141	3 462 468
Имущество, находящееся на территории республик Украины и Казахстана (019)	989	2 327 549	2 289 314



\_ ОТЧЕТ О ПРИБЫЛЯХ  
И УБЫТКАХ \_

	Форма № 2 по ОКУД	0710002
ЗА ЯНВАРЬ — ДЕКАБРЬ 2005 г.	ДАТА (год, месяц, число)	2005   12   31
ОРГАНИЗАЦИЯ:		
ОТКРЫТОЕ АКЦИОНЕРНОЕ ОБЩЕСТВО	по ОКПО	00083262
«РОССИЙСКИЕ ЖЕЛЕЗНЫЕ ДОРОГИ»		
ИДЕНТИФИКАЦИОННЫЙ НОМЕР	ИНН	7708503727
НАЛОГОПЛАТЕЛЬЩИКА		
ВИД ДЕЯТЕЛЬНОСТИ:	по ОКВЭД	60   10   1
ОРГАНИЗАЦИОННО-ПРАВОВАЯ ФОРМА / ФОРМА СОБСТВЕННОСТИ:		
ОТКРЫТОЕ АКЦИОНЕРНОЕ ОБЩЕСТВО	по ОКОПФ/ОКФС	47   12
ЕДИНИЦА ИЗМЕРЕНИЯ: ТЫС. РУБЛЕЙ	по ОКЕИ	384

Наименование показателя	Код стр.	За отчетный период	За аналогичный период предыдущего года
1	2	3	4

**Доходы и расходы по обычным видам деятельности**

Выручка (нетто) от продажи товаров, продукции, работ, услуг (за минусом налога на добавленную стоимость, акцизов и аналогичных обязательных платежей)	010	748 680 783	659 542 088
в том числе:			
грузовые перевозки	011	585 672 736	529 509 026
пассажирские перевозки в дальнем следовании	012	72 802 296	60 556 826
пассажирские перевозки в пригородном сообщении	013	17 653 280	7 375 843
прочие виды деятельности	014	72 552 471	62 100 393
Себестоимость проданных товаров, продукции, работ, услуг	020	681 284 271	602 486 905
в том числе:			
грузовые перевозки	021	480 491 880	426 405 746
пассажирские перевозки в дальнем следовании	022	99 815 116	91 880 878
пассажирские перевозки в пригородном сообщении	023	38 013 531	34 384 705
прочие виды деятельности	024	62 963 741	49 815 576
Валовая прибыль	029	67 396 512	57 055 183
Коммерческие расходы	030	2 974 919	2 381 662
Управленческие расходы	040	—	—
Прибыль (убыток) от продаж (строки (010 — 020 — 030 — 040))	050	64 421 593	54 673 521
в том числе:			
прибыль от перевозки грузов	051	105 180 856	103 103 280
прибыль от перевозки пассажиров в дальнем следовании	052	-27 012 820	-31 324 052
прибыль от перевозки пассажиров в пригородном сообщении	053	-20 360 254	-27 008 862
прибыль от прочих видов деятельности	054	6 613 811	9 903 155
Прочие доходы и расходы			
Проценты к получению	060	271 599	200 245
Проценты к уплате	070	3 196 603	1 716 156
Доходы от участия в других организациях	080	63 739	24 124
Прочие операционные доходы	090	53 300 092	28 719 524
Прочие операционные расходы	100	64 982 995	45 961 077
Внереализационные доходы	120	22 944 673	32 113 657
Внереализационные расходы	130	41 255 468	41 458 780
Чрезвычайные доходы	131	82 828	10 868
Чрезвычайные расходы	132	285 623	81 624



Наименование показателя	Код стр.	За отчетный период	За аналогичный период предыдущего года
1	2	3	4
Прибыль (убыток) до налогообложения	140	31 363 835	26 524 302
Отложенные налоговые активы	141	3 792 726	46 348 769
Отложенные налоговые обязательства	142	8 328 891	4 952 912
Текущий налог на прибыль	150	23 925 817	18 694 062
Единый налог на вмененный доход	155	96 711	1 075
Налог на прибыль за предыдущие периоды	156	78 887	531 302
Отложенные налоговые активы, списанные в отчетном периоде на счет прибылей и убытков	151	19 526	1 165
Отложенные налоговые обязательства, списанные в отчетном периоде на счет прибылей и убытков	152	9 580	951
Расходы по уплате штрафных санкций в бюджет	153	-7 104 097	-1 069 176
Расходы по уплате штрафных санкций по социальному страхованию и обеспечению	154	69 386	-702 111
Чистая прибыль (убыток) отчетного периода (строки (160 + 170 - 180))	190	9 751 020	8 750 903
Справочно. Постоянные налоговые обязательства (активы)	200	20 729 617	12 646 263
Базовая прибыль (убыток) на акцию	202	—	—
Разводненная прибыль (убыток) на акцию	203	—	—

## РАСШИФРОВКА ОТДЕЛЬНЫХ ПРИБЫЛЕЙ И УБЫТКОВ

Наименование показателя	Код стр.	За отчетный период		За аналогичный период предыдущего года	
		прибыль	убыток	прибыль	убыток
1	2	3	4	5	6
Штрафы, пени и неустойки признанные или по которым получены решения суда (арбитражного суда) об их взыскании	210	6 027 601	372 802	6 115 547	372 650
Прибыль (убыток) прошлых лет	220	9 670 284	6 603 047	17 210 462	3 322 342
Возмещение убытков, причиненных неисполнением или ненадлежащим исполнением обязательств	230	106 583	75 122	81 053	366 102
Курсовые разницы по операциям в иностранной валюте	240	988 190	1 037 845	1 724 631	1 942 079
Отчисления в оценочные резервы	250	—	712 993	—	6 980 972
Списание дебиторских и кредиторских задолженностей, по которым истек срок исковой давности	260	377 170	583 147	157 144	201 787



\_ ОТЧЕТ ОБ ИЗМЕНЕНИЯХ  
КАПИТАЛА \_

	Форма № 3 по ОКУД	0710003
ЗА ЯНВАРЬ — ДЕКАБРЬ 2005 г.	ДАТА (год, месяц, число)	2005   12   31
ОРГАНИЗАЦИЯ:		
ОТКРЫТОЕ АКЦИОНЕРНОЕ ОБЩЕСТВО	по ОКПО	
«РОССИЙСКИЕ ЖЕЛЕЗНЫЕ ДОРОГИ»		
ИДЕНТИФИКАЦИОННЫЙ НОМЕР	ИНН	7708503727
НАЛОГОПЛАТЕЛЬЩИКА		
ВИД ДЕЯТЕЛЬНОСТИ:	по ОКВЭД	60   10   1
ОРГАНИЗАЦИОННО-ПРАВОВАЯ ФОРМА / ФОРМА СОБСТВЕННОСТИ:		
ОТКРЫТОЕ АКЦИОНЕРНОЕ ОБЩЕСТВО	по ОКОПФ/ОКФС	47   12
ЕДИНИЦА ИЗМЕРЕНИЯ: ТЫС. РУБЛЕЙ	по ОКЕИ	384

I ИЗМЕНЕНИЕ КАПИТАЛА

Показатель		Уставный капитал	Добавочный капитал	Резервный капитал	Нераспределенная прибыль (непокрытый убыток)	Итого
Наименование	Код стр.	3	4	5	6	7
Остаток на 31 декабря 2003 г.	010	1 535 700 000	4 073 124	—	5 871 782	1545644906
2004 г.:						
Изменения в учетной политике	020	—	—	—	—	—
Результат от переоценки объектов основных средств	030	—	124 583 120	—	-55 656	124 527 464
Остаток на 1 января 2004 г.	040	1 535 700 000	128 656 244	—	5 816 126	1670172 370
Результат от перерасчета иностранных валют	050	—	—	—	—	—
Чистая прибыль (чистый убыток)	060	—	—	—	8 750 903	8 750 903
Дивиденды	070	—	—	—	-587 200	587 200
Отчисления в резервный фонд	080	—	—	293 600	-293 600	—
Списание сумм дооценки при выбытии объектов основных средств	081	—	-1484	—	1484	—
Направление на покрытие убытка организации	082	—	—	—	—	—
Погашение облигаций акционерного общества	083	—	—	—	—	—
Увеличение величины капитала за счет:	090	—	—	—	—	—
дополнительного выпуска акций	091	—	—	—	—	—
увеличения номинальной стоимости акций	092	—	—	—	—	—
реорганизации юридического лица	093	—	—	—	—	—
эмиссионного дохода	094	—	—	—	—	—
Уменьшение величины капитала за счет:	100	—	—	—	—	—
уменьшения номинала акций	101	—	—	—	—	—
уменьшения количества акций	102	—	—	—	—	—
реорганизации юридического лица	103	—	—	—	—	—
Остаток на 31 декабря 2004 г.	110	1 535 700 000	128 654 760	293 600	13 687 713	1678336 073
2005 г.:						
Изменения в учетной политике	120	—	—	—	—	—
Результат от переоценки объектов основных средств	130	—	260 231 444	—	-332 447	259 898 997
Остаток на 1 января 2005 г.	140	1 535 700 000	388 886 204	293 600	13 355 266	1938235 070
Результат от пересчета иностранных валют	150	—	—	—	—	—



## I ИЗМЕНЕНИЕ КАПИТАЛА

Показатель		Уставный капитал	Добавочный капитал	Резервный капитал	Нераспределенная прибыль (непокрытый убыток)	Итого
Наименование	Код стр.	3	4	5	6	7
Чистая прибыль (чистый убыток)	160	—	—	—	9 751 020	9 751 020
Дивиденды	170	—	—	—	-875 100	-875 100
Отчисления в резервный фонд	180	—	—	437 545	-437 545	—
Списание сумм дооценки при выбытии объектов основных средств	181	—	-2 155 901	—	2 155 901	—
Увеличение величины капитала за счет: поступлений от других филиалов	190	—	1 096 993	—	—	1 096 993
дополнительного выпуска акций	195	—	1 096 993	—	—	1 096 993
увеличения номинальной стоимости акций	191	—	—	—	—	—
реорганизации юридического лица	192	—	—	—	—	—
эмиссионного дохода	193	—	—	—	—	—
194	—	—	—	—	—	—
Уменьшение величины капитала за счет: уменьшения номинала акций	200	—	-1 096 993	—	—	-1 096 993
уменьшения количества акций	201	—	—	—	—	—
реорганизации юридического лица	202	—	—	—	—	—
передачи другому филиалу	203	—	—	—	—	—
204	—	-1 096 993	—	—	—	-1 096 993
Остаток на 31 декабря 2005 г.	210	1 535 700 000	386 730 303	731 145	23 949 542	1 947 110 990

## II. РЕЗЕРВЫ

Показатель		Остаток на начало года	Поступило	Использовано	Остаток на конец года
Наименование	Код стр.	3	4	5	6
Резервы, образованные в соответствии с законодательством:		—	—	—	—
Резервный фонд		—	—	—	—
2004 г.		—	293 600	—	293 600
2005 г.		293 600	437 545	—	731 145
<b>Оценочные резервы</b>					
Всего					
2004 г.	291	1 756 600	6 980 886	1 756 600	6 980 886
2005 г.	292	6 980 886	712 993	6 981 809	712 070
в том числе:					
резервы по сомнительным долгам					
2004 г.	301	1 756 600	6 980 886	1 756 600	6 980 886
2005 г.	302	6 980 885	676 174	6 981 809	675 251
из них:					
присоединенные к финансовому результату					
2004 г.	306	—	—	277 330	—
2005 г.	307	—	—	21 005	—
резервы под обесценение вложений в ценные бумаги					
2004 г.	311	—	—	—	—
2005 г.	312	—	36 819	—	36 819



Показатель		Остаток	Поступило	Использовано	Остаток
.....		на начало года			на конец года
Наименование	Код стр.	3	4	5	6
1	2				
из них:					
присоединенные к финансовому результату					
2004 г.	316	—	—	—	—
2005 г.	317	—	—	—	—
резервы под снижение стоимости материальных ценностей					
2004 г.	321	—	—	—	—
2005 г.	322	—	—	—	—
из них:					
присоединенные к финансовому результату					
2004 г.	326	—	—	—	—
2005 г.	327	—	—	—	—
резерв по обязательствам организации, в отношении величины либо срока исполнения которых существует неопределенность					
2004 г.	331	—	—	—	—
2005 г.	332	—	—	—	—
из них:					
присоединенные к финансовому результату					
2004 г.	336	—	—	—	—
2005 г.	337	—	—	—	—
Резервы предстоящих расходов					
Всего					
2004 г.	341	—	—	—	—
2005 г.	342	—	—	—	—
в том числе на:					
выплату вознаграждений по итогам работы за год					
2004 г.	351	—	—	—	—
2005 г.	352	—	—	—	—
оплату отпусков					
2004 г.	361	—	—	—	—
2005 г.	362	—	—	—	—

**СПРАВКИ**

Показатель		Остаток на начало отчетного года		Остаток на конец отчетного года	
.....					
Наименование	Код стр.	3		4	
1	2				
1) Чистые активы	450	1 938 235 070		1 947 110 990	
		Из бюджета		Из внебюджетных фондов	
		За отчетный		За отчетный	
		год		год	
		3	4	5	6
2) Получено на:					
расходы по обычным					
видам деятельности — всего					
	460	1 653 572	2 748 896	—	—
в том числе:					
возмещение убытков					
	462	1 628 440	2 655 725	—	—
прочие					
	463	25 132	93 171	—	—
капитальные вложения					
во внеоборотные активы					
	270	390 181	304 014	—	—





— ОТЧЕТ О ДВИЖЕНИИ  
ДЕНЕЖНЫХ СРЕДСТВ —

	Форма № 4 по ОКУД	0710004
ЗА 2005 г.	ДАТА (год, месяц, число)	2005   12   31
ОРГАНИЗАЦИЯ:		
ОТКРЫТОЕ АКЦИОНЕРНОЕ ОБЩЕСТВО	по ОКПО	00083262
«РОССИЙСКИЕ ЖЕЛЕЗНЫЕ ДОРОГИ»		
ИДЕНТИФИКАЦИОННЫЙ НОМЕР	ИНН	7708503727
НАЛОГОПЛАТЕЛЬЩИКА		
ВИД ДЕЯТЕЛЬНОСТИ:	по ОКВЭД	60   10   1
ОРГАНИЗАЦИОННО-ПРАВОВАЯ ФОРМА /ФОРМА СОБСТВЕННОСТИ:		
ОТКРЫТОЕ АКЦИОНЕРНОЕ ОБЩЕСТВО	по ОКОПФ/ОКФС	47   12
ЕДИНИЦА ИЗМЕРЕНИЯ: ТЫС. РУБЛЕЙ	по ОКЕИ	384

Показатель		За отчетный период	За аналогичный период предыдущего года
Наименование 1	Код стр. 2	3	4
<b>Остаток денежных средств на начало отчетного года</b>	010	9 089 675	12 483 497
<b>Движение денежных средств по текущей деятельности</b>			
Средства, полученные от покупателей, заказчиков	020	870 694 445	773 538 120
Бюджетное ассигнование	030	1 754 603	3 103 608
Прочие доходы	040	13 613 243	11 998 689
Денежные средства, направленные: на оплату приобретенных товаров, работ, услуг, сырья и иных оборотных активов	050	846 021 388	760 664 603
на оплату труда	070	456 960 178	387 070 982
на выплату дивидендов, процентов:	080	175 660 178	155 659 034
на расчеты по налогам и сборам	090	3 802 969	2 096 014
на прочие расходы	100	139 353 203	154 981 923
	130	70 244 524	60 856 650
Чистые денежные средства от текущей деятельности	140	40 040 903	27 975 814
<b>Движение денежных средств по инвестиционной деятельности</b>			
Выручка от продажи объектов основных средств и иных внеоборотных средств	180	148 381	23 963
Выручка от продажи ценных бумаг и иных финансовых вложений	190	7 908 140	2 191 254
Полученные дивиденды	200	63 739	24 035
Полученные проценты:	210	200 635	29 845
Поступления от погашения займов, предоставленных другим организациям	220	730	4 497 010
Приобретение дочерних организаций	250	666 571	—
Приобретение объектов основных средств, доходных вложений в материальные ценности и нематериальных активов	260	70 612 581	49 810 409
Приобретение ценных бумаг и иных финансовых вложений	270	5 982 439	1 702 184
Займы, предоставленные другим организациям	280	2 198 700	2 221 760
Чистые денежные средства от инвестиционной деятельности	310	-71 138 666	-46 968 246



Показатель		За отчетный период	За аналогичный период предыдущего года
Наименование	Код стр.		
1	2	3	4
<b>Движение денежных средств по финансовой деятельности</b>			
Поступления от эмиссии акций или иных долевых бумаг	320	—	—
Поступления от займов, кредитов, предоставленных другим организациям	330	139 142 525	57 655 640
Погашение займов и кредитов (без процентов)	340	98 013 333	42 054 523
Погашение обязательств по финансовой аренде	350	8 693 796	2 507
Чистые денежные средства от финансовой деятельности	360	32 435 396	15 598 610
Чистое увеличение (уменьшение) денежных средств и их эквивалентов	400	1 337 633	-3 393 822
Остаток денежных средств на конец отчетного периода	500	10 427 308	9 089 675
Величина влияния изменений курса иностранной валюты по отношению к рублю	510	28 489	37 168
<b>Справочно: денежные документы</b> (путевки, марки и т.д.)			
на начало года	520	102 875	92 074
на конец отчетного периода	521	23 063	102 875



— ПРИЛОЖЕНИЕ  
К БУХГАЛТЕРСКОМУ БАЛАНСУ —

	Форма № 5 по ОКУД	0710005
ЗА 2005 г.	ДАТА (год, месяц, число)	2005   12   31
ОРГАНИЗАЦИЯ:		
ОТКРЫТОЕ АКЦИОНЕРНОЕ ОБЩЕСТВО	по ОКПО	00083262
«РОССИЙСКИЕ ЖЕЛЕЗНЫЕ ДОРОГИ»		
ИДЕНТИФИКАЦИОННЫЙ НОМЕР	ИНН	7708503727
НАЛОГОПЛАТЕЛЬЩИКА		
ВИД ДЕЯТЕЛЬНОСТИ:	по ОКВЭД	60   10   1
ОРГАНИЗАЦИОННО-ПРАВОВАЯ ФОРМА /ФОРМА СОБСТВЕННОСТИ:		
ОТКРЫТОЕ АКЦИОНЕРНОЕ ОБЩЕСТВО	по ОКОПФ/ОКФС	47   12
ЕДИНИЦА ИЗМЕРЕНИЯ: ТЫС. РУБЛЕЙ	по ОКЕИ	384

### Нематериальные активы

Показатель		Наличие на начало отчетного года	Поступило	Выбыло	Наличие на конец отчетного периода
Наименование	Код стр.				
1	2	3	4	5	6
Объекты интеллектуальной собственности (исключительные права на результат интеллектуальной собственности)	0010	67 394	142 133	-144	209 383
в том числе:					
у патентообладателя на изобретение, промышленный образец, полезную модель	0011	1 775	1 905	—	3 680
у правообладателя на программы ЭВМ, базы данных	0012	65 432	140 227	-125	205 534
у правообладателя на топологии интегральных микросхем	0013	—	—		
у владельца на товарный знак и знак обслуживания, наименование места происхождения товаров	0014	187	1	-19	169
у патентообладателя на селекционные достижения	0015	—	—	—	—
Организационные расходы	0020	—	—	—	—
Деловая репутация организации	0030	—	—	—	—
Амортизация нематериальных активов	0060	6 548	9 759	-4	16 303



## ОСНОВНЫЕ СРЕДСТВА

Показатель		Наличие	Поступило	Выбыло	Наличие
Наименование	Код стр.	на начало			на конец
1	2	отчетного	4	5	отчетного
		года			периода
		3			6
Здания	0110	239 232 332	15 072 900	15 876 148	238 429 084
Сооружения и передаточные устройства	0120	1 206 953 732	42 830 277	4 676 107	1 245 107 902
Машины и оборудование	0130	169 506 000	53 443 325	7 827 053	215 122 272
Транспортные средства	0140	339 691 457	49 614 376	14 388 931	374 916 902
Производственный и хозяйственный инвентарь	0150	6 721 934	4 110 993	3 895 242	6 937 685
Рабочий скот	0160	977	1 226	363	1 840
Продуктивный скот	0170	1 738	3 935	1 317	4 356
Многолетние насаждения	0180	186 869	1 598	1 115	187 352
Другие виды основных средств	0190	197 077	271 426	239 236	229 267
Земельные участки и объекты природопользования	0200	3 421 405	622 472	367 706	3 676 171
Капитальные вложения на коренное улучшение земель	0210	—	—	—	—
<b>Итого:</b>	<b>0220</b>	<b>1 965 913 521</b>	<b>165 972 528</b>	<b>47273218</b>	<b>2 084 612 831</b>

Показатель		На начало	На конец
Наименование	Код стр.	отчетного	отчетного
1	2	года	периода
		3	4
Амортизация основных средств — всего	0230	163 941 473	288 706 319
в том числе:			
зданий и сооружений	0231	79 000 113	138 886 639
машин, оборудования, транспортных средств	0232	83 302 105	147 152 993
других	0233	1 639 255	2 666 687
Передано в аренду объектов основных средств — всего	0240	19 348 014	19 641 892
в том числе:			
здания	0241	6 921 112	4 528 564
сооружения	0242	5 626 633	7 687 669
прочие	0243	6 800 269	7 425 659
Переведено объектов основных средств на консервацию	0250	5 410 934	6 13 799
Получено объектов основных средств в аренду — всего	0260	14 664 350	48 096 406
в том числе:			
здания	0261	2 234 076	263 956
сооружения	0262	7 584	7 969
прочие	0263	12 422 690	47 824 481
<b>Справочно:</b>			
Результат от переоценки объектов основных средств:			
Первоначальной (восстановительной) стоимости	0280	282 750 538	125 741 043
амортизации	0290	22 861 541	1 213 584
Изменение стоимости объектов основных средств в результате достройки, дооборудования, реконструкции, частичной ликвидации	0300	8 948 756	20 529 947



## ДОХОДНЫЕ ВЛОЖЕНИЯ В МАТЕРИАЛЬНЫЕ ЦЕННОСТИ

Показатель		Наличие на начало отчетного года	Поступило	Выбыло	Наличие на конец отчетного периода
Наименование	Код стр.	3	4	5	6
1	2				
Имущество для передачи в лизинг	0310	—	—	—	—
Имущество, предоставляемое по договору проката	0320	—	—	—	—
Прочие	0330	—	—	—	—
Итого	0340	—	—	—	—

Показатель		На начало отчетного года	На конец отчетного периода
Наименование	Код стр.	3	4
1	2		
Амортизация доходных вложений в материальные ценности	0350	—	—

## РАСХОДЫ НА НАУЧНО-ИССЛЕДОВАТЕЛЬСКИЕ, ОПЫТНО-КОНСТРУКТОРСКИЕ И ТЕХНОЛОГИЧЕСКИЕ РАБОТЫ

Показатель		Наличие на начало отчетного года	Поступило	Списано	Наличие на конец отчетного периода
Наименование	Код стр.	3	4	5	6
1	2				
Всего:	0360	23 511	255 775	96 567	18 720
Справочно:					
	Код стр.	На начало отчетного года	На конец отчетного периода		
	2	3	4		
Сумма расходов по незаконченным научно-исследовательским, опытно-конструкторским и технологическим работам	0370	2 140 823	4 398 985		
Сумма не давших положительных результатов расходов по научно-исследовательским, опытно-конструкторским и технологическим работам, отнесенных на внереализационные расходы	0380	—	—		



### РАСХОДЫ НА ОСВОЕНИЕ ПРИРОДНЫХ РЕСУРСОВ

Показатель	Наличие на начало отчетного года	Поступило	Списано	Наличие на конец отчетного периода
Наименование	Код стр.	3	4	6
1	2	3	4	6
Расходы на освоение природных ресурсов	0390	—	—	—
<b>Справочно:</b>				
	Код стр.	На начало отчетного года	На конец отчетного периода	
	2	3	4	
Сумма расходов по участкам недр, незаконченным поиском и оценкой месторождений, разведкой и (или) гидрогеологическими изысканиями и прочими аналогичными работами	0400	—	—	
Сумма расходов на освоение природных ресурсов, отнесенных в отчетном периоде на внереализационные расходы как безрезультатные	0410	—	—	

### ФИНАНСОВЫЕ ВЛОЖЕНИЯ

Показатель	Код стр.	Долгосрочные		Краткосрочные	
		на начало отчетного года	на конец отчетного периода	на начало отчетного года	на конец отчетного периода
Наименование	2	3	4	5	6
1	2	3	4	5	6
Вклады в уставные капиталы других организаций					
— всего	0420	3 377 768	10 473 920	—	—
в том числе: дочерних и зависимых хозяйственных обществ	0421	3 335 571	10 433 632	—	—
Государственные и муниципальные ценные бумаги	0430	14 472	14 472	—	—
Ценные бумаги других организаций — всего	0440	1 757 115	51 279	11 798	1 921
в том числе:					
долговые ценные бумаги (облигации, векселя)	0441	1 757 115	51 279	11 798	1 921
Предоставленные займы	0450	5 858 823	5 763 427	158 392	133 572
Депозитные вклады	0460	—	—	16	—
Прочие	0470	474 998	379 895	2 432	16
Итого:	0480	11 483 176	16 682 993	172 638	135 509
Прочие финансовые вложения (имущество, закрепляемое на праве оперативного управления)	0485	13 925 820	29 187 071	874 377	1 225 35
Из общей суммы финансовые вложения, имеющие рыночную стоимость:					
Вклады в уставные капиталы других организаций					
— всего	0490	—	—	—	—
в том числе: дочерних и зависимых хозяйственных обществ	0491	—	—	—	—
Государственные и муниципальные ценные бумаги	0500	—	—	—	—
Ценные бумаги других организаций — всего	0510	—	—	—	—
в том числе:					
долговые ценные бумаги (облигации, векселя)	0511	—	—	—	—
Прочие	0520	—	—	—	—
Итого:	0530	—	—	—	—



## ФИНАНСОВЫЕ ВЛОЖЕНИЯ

Показатель	Долгосрочные	Краткосрочные			
		на начало отчетного года	на конец отчетного периода	на начало отчетного года	на конец отчетного периода
Наименование	Код стр.	3	4	5	6
1	2				
Справочно:					
По финансовым вложениям, имеющим рыночную стоимость, изменение стоимости в результате корректировки	0540	—	—	—	—
По долговым ценным бумагам разница между первоначальной стоимостью и номинальной стоимостью отнесена на финансовый результат отчетного периода	0550	—	—	—	—

## РАСХОДЫ ПО ОБЫЧНЫМ ВИДАМ ДЕЯТЕЛЬНОСТИ (ПО ЭЛЕМЕНТАМ ЗАТРАТ)

Показатель	Код стр.	За отчетный год	За предыдущий год
		3	4
Наименование	2		
1			
Материальные затраты, из них:	0640	257 804 376	226 010 6999
электроэнергия	0641	45 641 044	40 689 175
топливо	0642	44 867 712	31 864 196
материалы	0643	102 974 355	97 680 259
прочие материальные затраты	0644	64 321 265	55 777 069
Затраты на оплату труда	0650	200 943 877	172 103 420
Отчисления на социальные нужды	0660	47 562 033	50 009 363
Амортизация	0670	128 423 857	114 751 567
Прочие затраты	0680	40 651 195	34 761 117
Итого по элементам затрат	0690	675 385 338	597 636 166
Изменение остатков (прирост {+}, уменьшение {-}):			
незавершенного производства	0701	-236 780	-5 389
расходы будущих периодов	0702	1 720 601	663 573
резервов предстоящих расходов	0703	—	—



## ОБЕСПЕЧЕНИЯ

Показатель	Код стр.	Остаток на начало отчетного года	Остаток на конец отчетного периода
Наименование 1	2	3	4
Полученные — всего	0710	313 154	512 209
в том числе:			
векселя	0711	231 849	456 557
Имущество, находящееся в залоге	0720	—	—
из него:			
объекты основных средств	0721	—	—
ценные бумаги и иные финансовые вложения	0721	—	—
товарно-материальные ценности	0722	—	—
прочие	0723	—	—
Выданные — всего	0730	1 440	311 230
в том числе:			
векселя	0731	—	—
Имущество, переданное в залог	0740	3 345	3 030
из него:			
объекты основных средств	0741	3 345	3 030
ценные бумаги и иные финансовые вложения	0742	—	—
товарно-материальные ценности	0743	—	—
прочие	0744	—	—

## ГОСУДАРСТВЕННАЯ ПОМОЩЬ

Показатель	Код стр.	За отчетный период	За аналогичный период прошлого года
Наименование 1	2	3	4
Получено в отчетном году бюджетных средств — всего	0750	2 146 301	3 058 435
		На начало отчетного года	Получено за отчетный период
Бюджетные кредиты	0760	—	—
		Возвращено за отчетный период	На конец отчетного периода
		—	—





## ДВИЖЕНИЕ ЗАЕМНЫХ СРЕДСТВ

Показатель		Остаток на начало отчетного года	Получено	Погашено	Остаток на конец отчетного периода
Наименование	Код стр.	1	4	5	6
1	2	3	4	5	6
Долгосрочные кредиты	2010	—	18 396 00	-988 088	17 408 112
в том числе: не погашенные в срок	2011	—	—	—	—
Долгосрочные займы	2020	8 042 293	25 814 107	-641 440	33 214 960
в том числе: не погашенные в срок	2021	—	—	—	—
Реструктурируемая задолженность перед бюджетом по налогам и сборам	2030	18 323 013	-774 300	-6 879 365	10 669 348
Реструктурируемая задолженность по внебюджетным фондам	2040	2 301 265	19 061	-38 804	2 281 522
Краткосрочные кредиты	2050	13 894 475	99 844 316	-99 998 687	16 740 104
в том числе: не погашенные в срок	2051	—	—	—	—
Краткосрочные займы	2060	4 018 733	246 747	4 264 280	1 200
в том числе: не погашенные в срок	2061	—	—	—	—

Отчетность открытого акционерного общества «РОССИЙСКИЕ ЖЕЛЕЗНЫЕ ДОРОГИ»  
по видам деятельности. (Постановление Правительства Российской Федерации  
от 29 декабря 2004 года № 871) за январь — декабрь 2005 года (тыс. руб.)

1	2	3	4	5	6	7	8	9	10
Грузовые перевозки	010	585 672 736	480 491 880	105 180 856	59 971 338	84 635 688	645 644 074	565 127 568	80 516 506
Пассажирские перевозки в дальнем следовании	020	72 802 296	99 815 116	-27 012 820	7 454 762	11 528 664	80 257 058	111 343 780	-31 086 722
Пассажирские перевозки в пригородном сообщении	030	17 653 280	38 013 534	-20 360 254	1 807 649	3 070 138	19 460 929	41 083 672	-21 622 743
Предоставление услуг инфраструктуры	040	3 710 361	2 016 346	1 694 015	379 931	514 286	4 090 292	2 530 632	1 559 660
Предоставление услуг локомотивной тяги	050	304 505	228 677	75 828	31 181	46 933	335 686	275 610	60 076
Ремонт подвижного состава	060	6 265 815	5 163 699	1 102 116	641 603	941 358	6 907 418	6 105 057	802 361
Строительство объектов инфраструктуры	070	3 211 148	3 444 502	-233 354	328 813	456 196	3 539 961	3 900 698	-360 737
Научно-исследовательские и опытно-конструкторские работы	080	137 529	112 857	24 672	14 083	20 784	151 612	133 641	17 971
Содержание социальной сферы	090	2 153 025	5 333 784	-3 180 759	220 464	378 159	2 373 489	5 711 943	-3 338 454
Прочие виды деятельности	110	56 770 088	49 638 795	7 131 293	5 813 107	8 128 483	62 583 195	57 767 278	4 815 917
<b>Всего</b> <b>по видам деятельности</b>	<b>120</b>	<b>748 680 783</b>	<b>684 259 190</b>	<b>64 421 593</b>	<b>76 662 931</b>	<b>109 720 689</b>	<b>825 343 714</b>	<b>793 979 879</b>	<b>31 363 835</b>

- 1 Виды деятельности
- 2 Код стр.
- 3 Доходы
- 4 Расходы
- 5 Результат от обычных видов деятельности
- 6 Операционные, внереализационные, чрезвычайные: Доходы
- 7 Операционные, внереализационные, чрезвычайные: Расходы
- 8 С учетом операционных внереализационных, чрезвычайных: Доходы
- 9 С учетом операционных внереализационных, чрезвычайных: Расходы
- 10 Результат финансово-хозяйственной деятельности





.....

Полное наименование общества: Открытое акционерное общество  
«Российские железные дороги»

Сокращенное наименование: ОАО «РЖД»

Наименование на английском языке: Joint Stock Company «Russian Railways»  
(JSCo «RZD»)

Юридический адрес: 107174,  
Москва, Новая Басманная ул., 2

Почтовый адрес: 107174,  
Москва, Новая Басманная ул., 2

Справочная ОАО «РЖД»: (495) 262 99 01

Интернет-сайт: <http://rzd.ru/>

.....



